

# Ekonomik daralma genç yetişkinlerin Suriyeli göçüne yönelik ekonomik tehdit algısını farklı etkiledi mi? Türkiye'den bulgular\*

Ali Berker

*Hacettepe Üniversitesi, İktisadi İdari Bilimler Fakültesi, İktisat Bölümü, Ankara*

*E-posta adresi: berker@gmail.com*

*ORCID: 0000-0002-7587-7611*

## Özet

Genç yetişkinlik döneminde maruz kalınan farklı ekonomik koşullar göç algısının kuşaklar arasında farklı olmasına yol açabilir. KONDA Barometresinin değişik yıllara ait iki yatay-kesitli verisini kullanarak, Türkiye'deki 2018-2019 ekonomik daralmanın Suriyeli göçüyle ilgili ekonomik tehdit algısına etkisinin genç yetişkinler ile yaşlı yetişkinler arasında ne ölçüde değiştirdiğini inceledim. Bu kısa dönem analizinin bulguları, kötüleşen ekonomik ortamın genç yetişkinlerin tehdit algısını yaşlı yetişkinlerinkinden daha fazla artırdığını işaret etmektedir. Suriyeli göçüne bakıştaki genç ve yaşlı yetişkinler arasındaki bu fark düşük eğitim seviyeliler arasında daha güçlü biçimde ortaya çıkmıştır.

*Anahtar kelimeler:* Ekonomik daralma, Suriyeli göçü, algılar, genç yetişkinler, Türkiyeç

*JEL kodları:* F22, J12, J18, Z13

## 1. Giriş\*

Genç yetişkinlik dönemindeki ekonomik koşullar bireyin yaşam döngüsü evrelerindeki ekonomik ve siyasi çıktıları etkilemektedir (Margalit, 2019;

---

\* Submitted/Geliş: 04.04.2022, Accepted/Kabul: 12.12.2022

\* Bu çalışmayla ilgili eleştirileri ve önerileri için Cem Somel'e ve derginin hakemlerine teşekkür ederim. Barometre verisini kullanmama imkan vermelerinden ötürü KONDA Araştırma'ya teşekkür ederim. Makaledeki tüm hataların sorumluluğu bana aittir.

Wachter, 2020). Bu dönemin görece öneminin bir nedeni, bireyin genç yetişkinliğinde üniversite eğitimi, çalışma hayatı ile aileden ayrılma, evlenme ve çocuk yapma gibi kritik alanlardaki ilk deneyimlerinin ortaya çıkması ile bu deneyimlerin kısa ve uzun dönem tesirlerinin olmasıdır (Long, 2015; Kondo, 2016, Matsudaira 2016; Hannes ve Wachter, 2019). Ayrıca, birey pek çok konuyla ilgili tutumlarının ve davranışlarının belirlenmesinde önemli rol oynayan dünya görüşünü büyük ölçüde genç yetişkinlik yıllarında inşa etmektedir (Krosnick ve Alwin, 1989; Alwin ve Krosnick, 1991; Sears ve Brown, 2013). Öyleyse bireyin kendisini pek çok açıdan inşa ettiği yılları kapsadığı dikkate alındığında, genç yetişkinlik döneminde değişik ekonomik ortama maruz kalmak, uluslararası göç gibi kritik ekonomik ve siyasi olaylarla ilgili kuşaklar arasında farklı bakış açılarının benimsenmesine yol açabilir (Inglehart,1971, 1981; Inglehart ve Abramson, 1994; Giuliano ve Spilembergo, 2014; O'Grady, 2017; Roth ve Wohlfart, 2018; Laaker, 2020; Cotofan vd., 2021).

Bu bağlamda çalışma, Türkiye'de 2018-2019 ekonomik daralma sonucunda Suriyeli göçün ekonomik etkisine yönelik algının genç yetişkinler ile yaşlı yetişkinler arasındaki değişimini incelemektedir. Bu incelemede, KONDA Araştırma Şirketinin Şubat 2016 ve Ocak 2019'da gerçekleştirdiği Barometre anketlerinden faydalandım. İlk anket ekonomik daralma öncesi dönem hakkında bilgi verirken, sonraki ekonomik daralma dönemine ait bilgi içermektedir. Bu bilgiye dayanarak, ekonomik tehdit algısında genç yetişkinler ile yaşlı yetişkinler arasındaki farkın 2016 ile 2019 arasındaki değişimini analiz ettim.

Bulgular, 2018-2019 ekonomik daralmasının genç yetişkinlerin Suriyeli göçüne yönelik ekonomik tehdit algısını yaşlı yetişkinlerinkinden daha olumsuz etkilediğini işaret etmektedir. Farklı tanımlanan yaş gruplarına dayanarak yapılan sağlamlık analizi, genç ve yaşlı yetişkinler arasında tespit edilen bu ayrışmaya güveni kuvvetlendirmiştir. Çünkü genç ve yaşlı yetişkin grupların yaşları birbirine yaklaştıkça ekonomik daralmanın tahmin edilen etkisi azalırken, yaş farkı arttıkça bu etki artmaktadır.<sup>1</sup> Ayrıca, ekonomik daralmanın genç ve yaşlı yetişkinlerdeki arasında tehdit algısındaki farka etkisini değişik cinsiyet ve eğitim grupları için irdeledim. Bu irdelemenin sonuçları, ekonomik daralmanın tahmin edilen etkisinin kadınlarda ve erkeklerde aynı olduğunu göstermektedir. Öte yandan ekonomik daralma sonucunda, genç yetişkinler ile yaşlı yetişkinler arasında ekonomik tehdit

<sup>1</sup> Farklı yaş gruplarının tutumlarını incelerken, yaş etkisi ile doğum yılına dayanan kuşak etkisi birbirinden farklıdır. Yaş etkisi, farklı yaşlardaki bireylerin yaşam döngüsündeki konumlarının değişik olmasından kaynaklanmaktadır. Kuşak etkisi, farklı yıllarda doğup büyüyen bireyler arasındaki farkları dikkate almaktadır. Ancak bu çalışmada irdelenen 2016-2019 dönemi sadece 3 yılı içerdiğinden yaş ve kuşak etkileri benzer olacaktır. Bu nedenle, çalışmada yaş terimi ile doğum yılına dayalı tanımlanan kuşak terimlerini aynı anlamda kullandım.

algısındaki değişim en güçlü şekilde lise altı eğitimlilerde ortaya çıkarken, üniversite mezunları arasında böyle bir değişim görünmemektedir.

Bu çalışma çeşitli açılardan ilgili yazına katkı yapmayı hedeflemektedir. Birincisi, ekonomik daralma ile uluslararası göçe bakış arasındaki bağı genç yetişkinlere odaklanarak analiz eden az çalışma mevcuttur. Mevcut çalışmalar Avrupa ve Kuzey Amerika'daki demokrasinin ve ekonominin güçlü olduğu ve uzun süreden beri çeşitli göçmen türlerini alan ülkelere odaklanmaktadır. Türkiye ise bu gelişmiş ülkelere farklıdır. Ekonominin ve demokrasinin gelişmişliği orta düzey olan ülkeler arasında yer almaktadır. Ayrıca diğer çalışmalardan farklı olarak, bu çalışma iç savaş yüzünden kitlesel olarak göç eden ve uluslararası koruma talep eden Suriyeli göçüne odaklanmaktadır. Bu kitlesel göçe kamu makamları, özel sektör ve sivil toplum örgütleri ile yerel topluluklar hazırlıksız yakaladı. Bu nedenle, Suriyeliler zorunlu göçmen, Türkiye'de zorunlu ev sahibi ülke konumundadır. Öyleyse, Türkiye hem göç alan ülke olarak hem de maruz kaldığı göç hareketlerinin özelliği bakımında gelişmiş ülkelere farklılık sergilemektedir. Böyle bir uluslararası göç bağlamında, kötüleşen ekonomik ortam ile göç algısı arasındaki ilişkinin değişik yaş gruplarında nasıl gerçekleştiği kritik bir araştırma sorusudur.

İlaveten, genç yetişkinler başta kamu politikaları olmak üzere pek çok açıdan önemli bir grubu oluşturmaktadır. Gelecekteki seçmenler ile kamu ve özel sektördeki ve sivil toplumdaki karar vericileri meydana getirmelerinden dolayı göçle ilgili konuların gelişimini tesir edeceklerdir. Öte yandan, başka ülkelerde genç ve yaşlı yetişkinler arasında göçe bakış açısındaki farklar incelenen konuya göre değişmektedir. Genel olarak göçmenlere yönelik tutumları yaşlı yetişkinlere göre daha olumlu olmasına rağmen (McLaren ve Paterson, 2020), genç yetişkinler göçmenlere karşı işlenen suçlarda daha yüksek olasılıkla yer almaktadır (Bentson, 2021). Bu karma bulgular dikkate alındığında, farklı ülkelerde ve farklı ekonomik bağlamda genç yetişkinlerin göçle ilgili görüşlerinin ne ölçüde değişik gerçekleştiğini inceleyen çalışmalara gereksinim vardır. Dolayısıyla, göç ve göçmenlerle ilgili konulara insani ve hak temelli bir yaklaşımı kısa ve uzun vadede güçlendirmek gayesiyle genç yetişkinlerin tutumlarının ne ölçüde ve hangi alt gruplar için farklılaştığını analiz etmek önem kazanmaktadır.

## 2. Arka plan bilgileri

### 2. A. Teorik çerçeve ve ilgili literatürün kısa bir değerlendirmesi

Ekonomik daralmaya maruz kalarak çok boyutlu olumsuz sonuçlarını deneyimlemek bireyin kritik ekonomik ve sosyal olaylara karşı tutum ve davranışlarını değiştirebilir (Margalit, 2019). Sonuçları bakımından toplumsal barış ve refah için önemli olan yerlilerin göç ve göçmenlere bakış açısının kötüleşen

ekonomik koşullarda nasıl değiştiği incelenmesi gereken konuların başında gelmektedir. Genel olarak, yerliler göçün ekonomik ve ekonomi dışı alanlarda gerçekleşen veya algı düzeyindeki tesirlerini fayda ile maliyet ve tehdit açısından değerlendirerek göçe karşı tutumlarını oluşturur (Stephan ve Stephan, 20017; Peters, 2017; Tartakovsky ve Walsh, 2020). Bu fayda-maliyet/tehdit analizinin sonucunda şayet göç kaynaklı külfet veya tehdit daha fazla ise yerliler göçe yönelik dışlayıcı yaklaşımı benimserken, faydası daha yüksek ise içermeci yaklaşım sergilemektedir.

Bu çerçevede kötüleşen ekonomik koşullar, yerlilerin göçle ilgili yaptıkları fayda ile maliyet-tehdit karşılaştırmasında, göçün külfet ve tehdit oluşturduğuna dair görüşün güçlenmesine sebep olabilir. Bu ihtimal Türkiye'deki 2018-2019 ekonomik daralma bağlamında değerlendirildiğinde, yerlilerin Suriyeli göçüne yönelik tehdit algısının bozulan ekonomik koşullar altında yükselmesi söz konusu olabilir. Ekonomik daralmanın yerlilerin göçle ilgili algılarına olumsuz etkileri göçmenlerin ve yerlilerin özelliklerine göre değişebilir. Örneğin, göçmenler ile yerlilerin benzer vasıf, beceri ve sosyoekonomik konuma sahip olmaları durumunda farklı ekonomik alanlarda daha yoğun rekabet edebilirler veya rekabet etme kaygısı daha yüksek olabilir. Böyle bir durumda, ekonomik daralmanın yerlilerin göçle ilgili tehdit algısına etkisi artabilir. Benzer biçimde, ekonomik daralmanın göçle ilgili tehdit algısına olumsuz etkisi yaşam tarzı ve kültür gibi ekonomi dışı alanlarda göçmenler ile yerliler arasında önemli farklar olduğu zaman ortaya çıkmaktadır.

Bu çalışmada irdelemeye çalıştığım gibi, ekonomik koşullardaki olumsuz değişimin Suriyeli göçüne yönelik tehdit algısına etkisi, hedefleri ve kaynakları açısından yaşam döngüsünün farklı evrelerindeki genç yetişkinler ile yaşlı yetişkinler arasında değişkenlik gösterebilir. Başka bir deyişle, değişik yaşlarda - yani, değişik yetişkinlik dönemlerinde- ekonomik daralmaya maruz kalanlar arasında göçle ilgili tehdit algılarındaki değişim farklı olabilir. Bu farkın birinci sebebi, bozulan ekonomik ortamın ergenlikten yetişkinliğe geçiş aşamasında olan genç yetişkinlerin çeşitli alanlardaki gelişme süreçlerini negatif yönde tesir etmesidir. Örneğin, ekonomik daralma genç yetişkinlerin yüksek öğretime erişim ve bölüm/okul tercihinin arzuladıkları biçimde gerçekleşmesini engelleyebilir (Long, 2015). Olumsuz ekonomik koşullar ayrıca, genç yetişkinlerin iş bulma ve yüksek ücretli, güvenceli ve kariyer geliştirici işlere yerleşme ihtimalini azaltabilir (Schwandt ve Wachter, 2019; Wachter, 2020). Ekonomik daralma genç yetişkinlerin aileden ayrılıp kendi yuvasını kurma, evlenme ve çocuk yapma gibi yaşamla ilgili önemli planlarının hayata geçirilmesine ket vurabilir (Kondo, 2016; Matsudaira, 2016). Dolayısıyla diğer yetişkin gruplarından farklı olarak genç yetişkinlik döneminde ekonomik daralmaya maruz kalanların bir yanda sosyoekonomik statüleri düşebilir, diğer yanda kritik yaşam dönemeçlerinde olumsuz etkilenebilirler. Bu durumda ekonomik daralma yüzünden, geç yetişkinler

ekonomik ve ekonomi dışı kaynakların paylaşımında göçmenleri daha çok rakip bir grup olarak görebilirler. Bu nedenle, ekonomik daralmanın göçmenlere yönelik tehdit algısına etkisi genç yetişkinler için daha olumsuz yönde gerçekleşebilir.

İktisadi daralma zamanında genç yetişkinler ile yaşlı yetişkinlerin arasında göçmenlere yönelik tutumların farklı olmasının başka bir sebebi genç yetişkinlik döneminin bireyin değerleri, düşünceleri ve inançlarını kapsayan dünya görüşünün inşa edilmesindeki önemidir (Krosnick ve Alwin, 1989; Alwin ve Krosnick, 1991). Bu bağlamda etkilenebilir yıllar yaklaşımı, genç yetişkinlik döneminde farklı ekonomik ve sosyal koşullara maruz kalan yetişkinler arasında göç gibi kritik olaylara bakış açısında değişkenliğin ortaya çıkabileceğini ileri sürmektedir (Sears ve Brown, 2013: 74-76). Böyle bir değişkenliğin ortaya çıkmasında genç yetişkinlik döneminde inşa edilen dünya görüşünün ileri yaşlarda kalıcı hale gelmesi bu yaklaşımın diğer önemli bir varsayımdır. Başka bir deyişle, ekonomik koşulların değişimi karşısında bireyin dünya görüşünün esnekliği veya değişebilirliği yaşının artmasıyla birlikte zayıflamaktadır. Bu bağlamda, ekonomik daralma yüzünden işsizliğin artması, alım gücünün azalması, kamu kaynakları ile hizmetlerinin yetersiz hale gelmesi ve yukarıda açıklanan yaşam alanlarındaki olumsuzlukların çoğalması biz (yerliler) ve onlar (göçmenler) ayrımının genç yetişkinlerde daha güçlü biçimde ortaya çıkmasına yol açabilir. Bu da genç yetişkinlerin kendi vatandaşlarının refahına daha fazla öncelik verirken, göçmenlere karşı daha dışlayıcı yaklaşımı benimsemesine neden olabilir.

Ekonomik daralma gibi zor zamanlarda dolaşıma giren ve özellikle genç yetişkinlerin kolayca erişebileceği ve etkilenebileceği anlatılar -anlamlandırma, düşünme ve değerlendirme çerçeveleri- da değişir (Laaker, 2020: 8-10). Ekonomik daralmadan en olumsuz etkilenen gruplardan biri olmasına rağmen, yeni anlatılarda ekonomik daralmanın nedenleri ve sonuçlarıyla bağlantılı olarak göçmenler günah keçisi yapılabilir. Örneğin, toplumun bilgi aldığı ve üyeleri arasındaki iletişimi sağlayan televizyon ve yazılı basın gibi geleneksel kitle iletişim araçları ile internet, Facebook ve Twitter gibi yeni kitle iletişim araçları ekonomik daralma döneminde hem ekonomik gelişmeler hem de göçmenler hakkında korkuya ve kaygıya sebep olan haberleri ve paylaşımlara daha sıklıkla yer vermektedir (Hernandes vd., 2013; Eberl vd., 2018; Zhuravskaya vd., 2020). İlaveten, merkezi ve yerel yöneticiler ile siyasiler ekonomik daralma dönemindeki sorumluluklarından kaçmak, kendine yöneltilen eleştirilerin etkilerini azaltmak veya siyasi kazanç sağlamak gayesiyle göçmenlere yönelik daha olumsuz bir yaklaşım benimseyebilirler (Tümtaş, 2020).<sup>2</sup>

---

<sup>2</sup> Tümtaş (2020: 231, 232, 235), 2019 yılında yerel yöneticileri ve hükümet üyelerinin göçmenlere karşı dışlayıcı ve kısıtlayıcı yaklaşımı daha fazla benimsediklerine dair bazı kanıtlar sunmuştur. Örneğin, Bolu ile Mersin'in belediye başkanları Suriyelilere sosyal yardım yapılmayacağını duyurmuşlardır. Ayrıca, hükümet üyeleri Suriyelilerin geri dönmelerinin teşvik edileceğini ve sağlık hizmetlerinden

Bu nedenlerle, ekonomik, sosyal ve siyasi alanlardaki anlatılar göçmenlerle ilgili negatif bakış açısını daha yüksek olasılıkla içerebilir. Evde, okulda, işyerinde ve diğer kamusal alanlarda sosyalleşerek kendilerine yön çizmeye çabalayan genç yetişkinler negatif göç algısının bulunduğu anlatılara daha yaygın ve yoğun olarak maruz kalırlar.

Bu çerçevede, ekonomik, kültürel ve siyasi açıdan etkilenebilir yaşam evresinde olmaları, yaşamlarında önemli gelişimsel aşamalardan geçmeleri ve anlatıların değişmesinden dolayı genç yetişkinler ile göçmenler arasındaki potansiyel grup rekabeti ve çatışması yaşlı yetişkinlere göre daha şiddetli olabilir. Dolayısıyla yaşlı yetişkinlerle kıyaslandığında, ekonomik ortamın bozulması genç yetişkinlerin göçmenlere yönelik tehdit algısını daha olumsuz yönde değiştirebilir.

İlgili yazın, ekonomik koşullar ile göç ve göçmenlere yönelik tutumlar arasındaki ilişkiyi iki koldan incelemektedir.<sup>3</sup> Birinci koldaki araştırmalar, aynı veya yakın zaman diliminde gerçekleşen ekonomik gerileme ile göçle ilgili tutumlar arasındaki ilişkiyi -yani kısa dönem ilişkiyi- tüm yetişkinler için irdelemektedir (Goldstein ve Peters, 2014; Creighton vd., 2015; Hatton, 2016; Anabel vd., 2017; Valentova ve Callens, 2018; Isaksen, 2019). Bu araştırmalar ekonomik kriz ile göçmenlere yönelik tutumlar arasındaki ilişkiler hakkında çelişkili bulgulara ulaşmıştır. Valentova ve Callens (2008), 2008 ekonomik krizinin Luxemburg'da yerlilerin göçe yönelik tehdit algılarına etkisi olmadığını göstermiştir. Buna karşılık, benzer soruşturmayı 25 Avrupa ülkesi için yapan Isaksen (2019), ekonomik krizin göçmen karşıtlığını güçlendirdiğini ve krizden ağır şekilde etkilenen ülkelerde bu etkinin daha yüksek olduğuna dair kanıtlar sunmuştur. Öte yandan, 20 Avrupa ülkesini inceleyen Hatton (2016), göçmen karşıtlığının kriz döneminde yükseldiğini, krizin bitmesiyle kriz öncesindeki seviyeye geri döndüğünü işaret etmektedir.

Ankete dayalı deneysel çalışmalar da ekonomik krizin göç algısına etkileri konusunda karmaşık bulgular üretmiştir. 2007-2012 döneminde yaptıkları altı anket çalışmasında Goldstein ve Peters (2014), 2008 ekonomik krizinin ABD'de serbest göç karşıtlığını artırdığına dair kanıtlar sunmuştur. Krizin etkilerinin algılanışı ile yerli ve göçmen grupların vasıflarına göre ekonomik krizin tahmin edilen etkilerinin farklılaştığını öne sürmektedir. Örneğin, krizin olumsuz etkilerinin algılanışının yükselmesiyle tüm göçmen gruplara yönelik desteğin azaldığını göstermektedir. Buna karşılık, Creighton vd. (2015), ABD için tahmin edilen bu etkinin ekonomik koşulların kötüleşmesinden değil, krizde sosyal istenirlik yanlılığının (social desirability bias) zayıflaması sonucu meydana geldiğini iddia etmektedir. Kontrol liste deneyi (list experiment) metoduyla kriz öncesi ve süresince sosyal istenirlik

---

faydalanırken daha önce muaf oldukları katkı payının ödenmesini zorunlu hale getireceğini ifade etmişlerdir.

<sup>3</sup> Makalenin bundan sonraki bölümlerinde göç ve göçmen terimleri yerine sadece göç terimi kullandım.

yanlılığını dikkate alarak, ekonomik krizle birlikte göçle ilgili tutumların değişmediğini göstermiştir.

İkinci koldaki araştırmalar, genç yetişkinlik döneminde ekonomik gerilemeye maruz kalanlar ile kalmayanların arasında göçle ilgili tutumların uzun dönemde nasıl farklılaştığını analiz etmektedir. Laaker (2020) Avrupa ülkeleri verisini ve Cotofan vd. (2021) ABD verisi ile Dünya Değerler Araştırmasını kullanarak genç yetişkinlikte olumsuz ekonomik koşullara maruz kalmanın yetişkinlikte göçmen karşıtı tutumlara sebep olduğu yönünde kanıtlar sağlamıştır.

Bu çalışmadaki ampirik yaklaşım, bu iki koldan gerçekleşen incelemelerin ortasında yer almaktadır. Bir yandan ikinci koldaki çalışmalara benzer biçimde, Türkiye'deki 2018-2019 ekonomik daralmaya maruz kalan genç yetişkinler ile genç yetişkinliklerini daha önce tamamlamış yaşlı yetişkinler arasında Suriyeli göçle ilgili tutumlarındaki değişimi kıyaslamaktadır. Diğer yandan birinci koldaki çalışmalarda olduğu gibi, ekonomik daralmanın eş zamanlı değişen göç algısına etkilerini incelemektedir. Başka bir deyişle, ekonomik daralmanın göç algısına çok kısa dönem etkisini tahmin etmektedir.

## *2. B. Türkiye'ye yönelen Suriyeli göçü*

2021 yılı itibariyle on birinci yılına giren Suriye iç savaşının öngörülemeyen ve olumsuz neticelerinden biri Suriye'nin dünyada en fazla yerinden edilmiş nüfusa sahip olmasıdır (UNHCR, 2020:7) 2020'de 13,5 milyona ulaşan bu yerinden edilmiş nüfusun 6,8 milyonu başka ülkelerde yaşamlarını sürdürmektedir. Komşu ülke olan Türkiye'de 3,7 milyon Suriyeli mülteci bulunmaktadır (UNHCR, 2020: 8). Başka bir ifadeyle, Suriye kökenli uluslararası yerinden edilmiş her iki kişiden biri Türkiye'de konaklamaktadır. 2010'lı yıllardaki bu insan hareketliliğiyle sebebiyle Suriye en fazla mülteci veren ülke konumunda gelirken, Türkiye en fazla mülteci ağırlayan ülke oldu.

Ekonomik koşullar ile yerlilerin Suriyeli göçüne dair görüşleri arasındaki ilişkinin incelenmesinde, bu göçün bazı özelliklerinin vurgulanması faydalı olur. Birincisi, iç savaşın tetiklediği bu zorunlu göç sonunda pek çok insan ani ve hızlı bir şekilde yer değiştirmiştir. Bu nedenle, Suriyeliler yaşamları boyunca ekonomik, beşeri ve sosyal sermayelerinin büyük bir kısmını geride bırakarak, Türkiye'de yeni bir yaşam inşa etmeye çabalamaktadır. Bu durum Suriyeli göçmenleri kırılgan ve korumasız kılmaktadır.

Ayrıca demografik ve sosyoekonomik özellikleri, Suriyeli göçmenlerin kırılganlıklarını artırmaktadır. Sözgelimi, Türkiye nüfusu ile karşılaştırıldığında, Suriyeliler genç bir nüfus yapısına ve yüksek doğurganlığa sahiptir (Adalı ve Türkyılmaz, 2020a: 207). İlaveten, bu göçmen grubun eğitimi düşük seviyededir: %79,3 lise altı eğitim düzeyine sahip iken, %12,4'ü lise mezunu

ve %8,4'ü üniversite mezunudur. Eğitimlerinin az olmasına ek olarak, Türkçe bilmemeleri, mesleki becerilerinin uyumsuz veya yetersiz olması, ellerinde eğitim seviyelerini ve mesleki yetkinliklerini kanıtlayan belgeler olmaması veya geçersiz olması Suriyeli göçmenler için kritik sorunlardır. Suriyelilerin bir kısmı işgücü piyasasına girmiştir. Farklı dönemde yapılan çalışmalar, çalışan Suriyelilerin sayısının 300 bin ile 700 bin arasında değiştiğini belirtmektedir (Adalı ve Türkyılmaz, 2020b: 81). Fakat çalışılan işlerin büyük çoğunluğu kayıt dışı, vasıfsız, düşük ücretli ve yetersiz iş güvenliği gibi olumsuz özellikler taşımaktadır. Bu bağlamda, Suriyeli göçmenlerin büyük çoğunlukla kayıt dışı sektörde çalışmalarını ile düşük eğitilmiş ve genç olmaları dikkate alındığında, bu göçmen akışının başta işgücü piyasasında olmak üzere değişik ekonomik alanlarda benzer özellikleri taşıyan yerlileri daha olumsuz etkileyebilir. Nitekim Aksu vd. (2022) Suriyeli göç hareketinin kayıt dışı sektördeki düşük eğitilmiş, genç ve yerli erkekler ile yerli kadınların işgücü çıktılarına negatif yönde etkilediğini işaret eden bulgulara ulaşmıştır. Dolayısıyla, genç yetişkin grubu ile yaşlı yetişkin grubu için ekonomik koşullar ile Suriyeli göçe yönelik algı arasındaki ilişkinin eğitim gruplarına göre nasıl değiştiği önemli bir araştırma sorusu olmaktadır. Ampirik analizlerde, bu sorunun cevabı verilmeye çalışılmıştır.

Başka önemli bir konu, Türkiye hükümetinin Suriyeli göçüne yönelik hayata geçirdiği politikalarıdır. 2011-2015 döneminde, Suriyelilerin ülkeye kabul edilmiş, geri gönderilmemiş, temel gereksinimleri sağlanmış ve yasal statü verilmiştir (Özçürümez ve İçduygu, 2020: 44-49). Bu dönemde, Yabancılar ve Uluslararası Korumalar Kanunu (2013) ve Geçici Koruma Yönetmeliği (2014) çıkartılarak Suriyelilere geçici koruma statüsü verilmiştir.

2016'dan itibaren Suriyelilerin ekonomik ve sosyal olarak güçlenmeleri ve topluma entegre olmalarını sağlamak için bazı adımlar atılmıştır. Örneğin, formel işgücü piyasasına erişimlerinin yolunu açmak için Geçici Koruma Sağlanan Yabancıların Çalışma İzinlerine Dair Yönetmelik (2016) çıkartılmıştır. Suriyeli çocuklara eğitim veren geçici eğitim merkezleri kapatılmış, yerli çocuklarla birlikte eğitim almaları zorunlu hale getirilmiştir (Özçürümez ve İçduygu, 2020: 143). Mevcut sağlık hizmetlerinden yararlanmaları devam ederken, 2016'dan sonra birinci basamak sağlık hizmetlerinde Suriyelilere özel hizmet veren Göçmen Sağlık Merkezi ve Göçmen Sağlık Eğitim gibi sağlık kuruluşları faaliyete geçmiştir. (Özçürümez ve İçduygu, 2020: 190). Benzer biçimde, Suriyelilere sosyal yardım hizmetleri verilmiştir. Sosyal Yardımlaşma ve Dayanışma Teşvik Fonu'ndan faydalanmaları sağlanmıştır. Afet ve Acil Durum Yönetim Başkanlığı (AFAD) ve Kızılay gibi ulusal aktörler ile Birleşmiş Milletler Yüksek Komiserliği (UNHCR) gibi uluslararası aktörler çeşitli yardımlarda bulunmuştur (Erdoğan, 2018: 34). Türk hükümeti, 2011-2020 döneminde Suriyeli göçmenlere yönelik 40 milyar dolar büyüklüğünde harcama yapıldığını açıklamıştır (Türkiye Cumhuriyeti



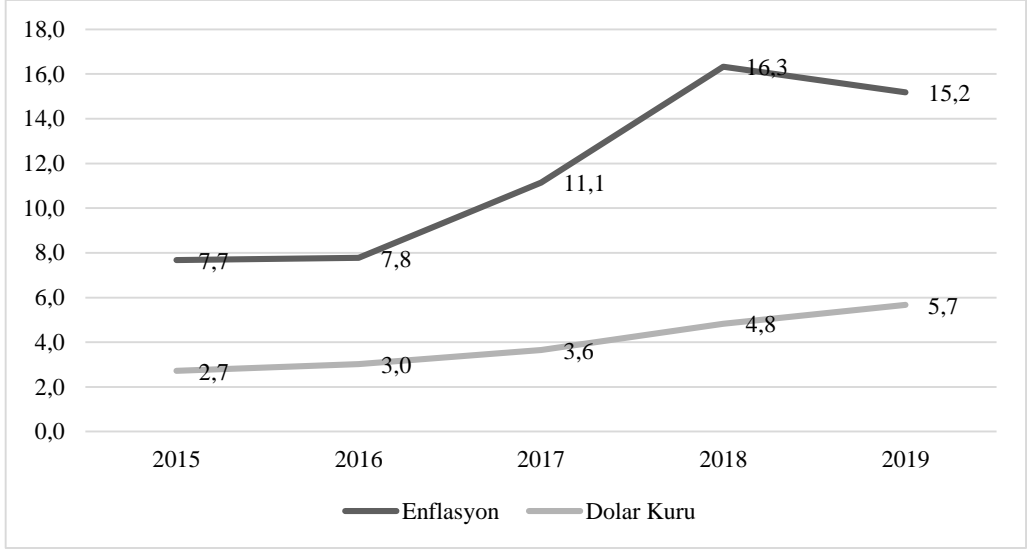
Cumhurbaşkanlığı İletişim Başkanlığı, 2020: 4). Bu bağlamda, ekonomik daralmanın farklı yetişkin gruplardaki Suriyeli göçün algısına etkilerini değerlendirirken, Suriyeli göç akışının özellikleri ile ilgili kamu politikalarını göz önünde tutmak faydalı olur.

### *2. C. Türkiye’de 2018-2019 ekonomik daralma*

Küresel ekonomik gelişmeden farklı olarak, Türkiye’de 2018-2019 ekonomik daralması ülke ekonomisinin yapısındaki kırılmalıklar ile Türkiye-ABD ilişkilerini bozulmasının tetiklediği dışsal şok sonucu meydana geldi (Ergin, 2018; Özatay, 2020: 258-268). Dönemin ABD Başkanı Trump’ın Türkiye’de tutuklu yargılanan ABD vatandaşı Rahip Andrew Brunson’un serbest bırakılması için yaptırımlar uyguladı. 16 Nisan 2018 ile 12 Ekim 2018 tarihleri arasında gerçekleşen Rahip Brunson krizi, Türkiye ve ABD ilişkilerinin en gergin dönemlerinden birinin yaşanması yol açtı. (Aktan, 2018; Ergin, 2018; Özatay, 2020: 267-268). İkili ilişkilerdeki bu gerginlik, dışsal şoklara karşı kırılmalı olan Türkiye ekonomisine olumsuz yönde tesir etti. 2018’in başında 3,8 TL olan dolar kuru %90 artarak 13 Ağustos’ta 7,2 TL’ye yükseldi. 12 Ekim’de Rahip Brunson’un serbest bırakılmasıyla ABD ve Türkiye ilişkileri normalleşmeye başladı. 2018’in sonu itibarıyla dolar kuru 5,3 TL oldu.

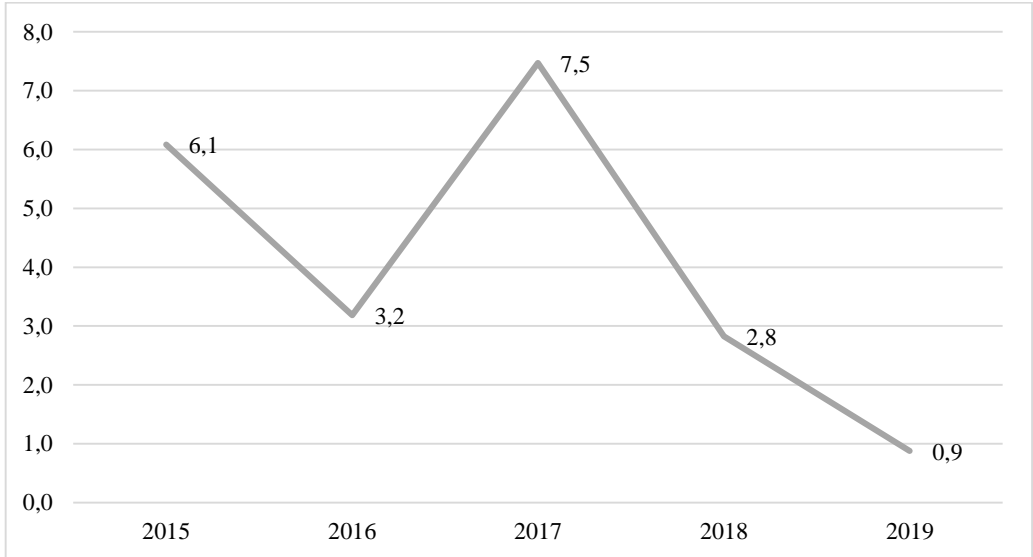
Ancak Türkiye ve ABD ilişkilerindeki bozulmanın tetiklediği olumsuz ekonomik gelişmeler belli ölçüde sürmeye devam etti. Türkiye’ye özgü bu ekonomik daralmanın temel ekonomik göstergelere yansımalarını Şekil 1, 2 ve 3’te gösterdim. Barometre verisi 2016 ve 2019 yıllarına ait bilgi vermektedir. Bu sebeple, ekonomik koşullardaki değişimi açıklarken ekonomik göstergelerinin 2015 ve 2016 ile 2018 ve 2019 yıllarına ait değerleri karşılaştırdım.

**Şekil 1**  
Dolar kuru (TL/USD), enflasyon (%): Türkiye 2015-2019



Kaynak: Dünya Kalkınma Göstergeleri, Dünya Bankası

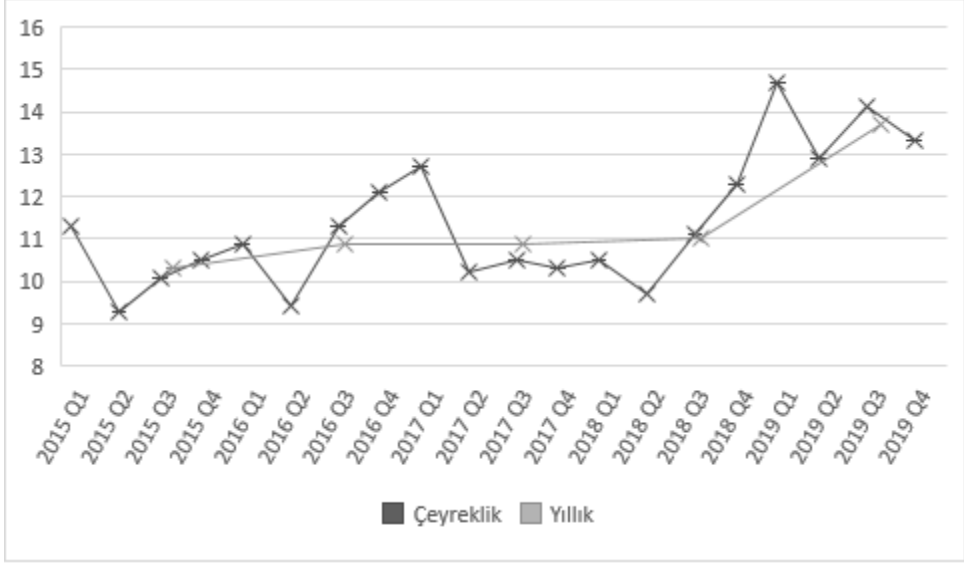
**Şekil 2**  
GSHY Büyüme Oranı (%): Türkiye 2015-2019



Kaynak: Dünya Kalkınma Göstergeleri, Dünya Bankası

### Şekil 3

Yıllara ve çeyrek dönemlere göre 15 yaş ve üzerindekiilerin işsizlik oranları (%):  
Türkiye 2015-2019



Kaynak: Türkiye İstatistik Kurumu

Şekil 1’de verildiği üzere, 2015’te 2,7 TL ve 2016’da 3 TL olan dolar kuru 2018’te 4,8’e ve 2019’da 5,7 yükselmiştir. Enflasyon oranındaki artış ise daha dikkat çekicidir. 2015 ve 2016 yıllarında %7,7-7,8 civarında olan enflasyon oranı 2018’te %16,3 ve 2019’da %15,2 olmuştur. Bu olumsuz değişimlere paralel olarak, 2015 %6,1 ve 2016’da %3,1 olan gayri safi yurt içi hasıladaki büyüme oranı 2018’te %2,8’e ve 2019’da %0,9’a gerilemiştir (Şekil 2).

Şekil 3, 15 yaş ve üzerindekiilerin yıllık ve çeyreklik işsizlik oranlarını vermektedir. Çeyreklik işsizlik oranları tartışırken, Barometre anketinin yapıldığı ayı kapsayan çeyrek dönem ile bir önceki çeyrek dönemi hakkında bilgi verdim.<sup>4</sup> Yıllık işsizlik oranı (grafik çizgisinin altındaki değerler) 2015’te %10,3 ve 2016’da %10,9 iken, bu oran 2018 ve 2019 yıllarıyla %11 ve %13,7 oldu. Ekonomik daralmanın işsizliğe olumsuz etkisi çeyrek dönemlere ait bilgiler (grafik çizgisinin üstündeki değerler) incelendiğinde daha belirgin olmuştur. 2015’in dördüncü çeyreğinde ve 2016’ın birinci çeyreğinde işsizlik oranı %10,2 iken, 2018’ün

<sup>4</sup> Spesifik olarak, Şubat 2016 Barometre verisi için 2015’in dördüncü çeyreği ile 2016’nın birinci çeyreğine ait işsizlik oranlarının üstünde dururken, Ocak 2019 Barometre verisi için 2018’ün dördüncü çeyreği ile 2019’ın ilk çeyreğine ait işsizlik oranlarına odaklandım.

dördüncü çeyreğinde %12,2 ve 2019'un birinci çeyreğinde %13,8'e yükselmiştir. Türkiye ekonomisindeki bu olumsuz gelişmeleri dikkate alan bu çalışma, ekonomik daralmanın yerlilerin Suriyeli göçün ekonomik sonuçlarıyla ilgili görüşlerine etkisini incelemektedir.

### 3. Araştırma yöntemi

#### 3. A. Veri ve değişkenler

Bu çalışmada, KONDA Araştırma Kurumu'nun Şubat 2016 ve Ocak 2019'da gerçekleştirdiği Barometre anketlerinin verilerini kullandım. Barometre verisi 18 yaş ve üzerindekiilerin demografik, sosyoekonomik ve kimlik özellikleri hakkında bilgi vermektedir. Diğer verilerden farklı olarak, bu iki Barometre verisi Suriyeli göçün ekonomik etkileriyle ilgili soru sormaktadır. Bu verinin toplam örneklem büyüklüğü 5.308 kişiden oluşmaktadır. Regresyon analizinde kullanılan örnekleme oluştururken iki kısıt uyguladım. Birinci kısıt, değişkenlere ait eksik gözlemleri bulunan kişilerin çıkarılmasıdır. İkinci kısıt, Ocak 2019 Barometre verisinde yer alıp, Şubat 2016 Barometre verisinde bulunmayan doğum yılı gruplarının (1999, 2000 ve 2001 yılında doğanlar) örneklemin dışında bırakılmasıdır. Bu kısıtlamalar sonucunda, analiz edilen örneklemin büyüklüğü 4.999 olmaktadır. Bu da orijinal örneklemin büyüklüğünün %94'üne tekabül etmektedir.

Regresyon analizindeki bağımlı değişken yerlilerin Suriyeli göçün ekonomik etkisine ait değerlendirmesini ve algısını göstermektedir. Barometre anketinde, bu algıyı ölçmek için bireye şu ifadeye ne ölçüde katılıp katılmadığı sorulmuştur:

“Suriyeli sığınmacılar Türkiye'nin ekonomisine zarar veriyor.”

Tablo 1'de gösterildiği üzere, bu ifadeye verilen cevapları işleyerek yerlilerin Suriyeli göçüne yönelik ekonomik tehdit algısı değişkenini oluşturdum. Bu değişken, Suriyeli göçün değişik ekonomik alanlardaki etkileriyle ilgili yerlilerin toplu, nesnel ve öznel değerlendirmesini içermektedir. Böyle bir değerlendirme, Suriyeli göçün işgücü piyasasına, mal ve hizmet piyasasına, kamu hizmetleri ve kamu maliyesiyle ilgili konulara etkilerine dair görüşlerini yansıtır. Bu bağımlı değişken için 1-5 aralığında değer alan Likert ölçeğini kullandım.

**Tablo 1**  
Regresyon analizindeki değişkenlerin tanımı ve betimsel istatistik bilgisi

Değişken adı	Değişken tanımı	Ortalama (Standart sapma)	
		2018-2019 ekonomik daralma öncesi dönem: 2016	2018-2019 ekonomik daralma dönemi: 2019
A. Bağımlı değişken			
Ekonomik tehdit algısı	Bireyin "Suriyeli sığınmacılar Türkiye'nin ekonomisine zarar veriyor." ifadesine verdiği tepkiler şu şekilde kodlanmıştır: (1) Kesinlikle katılmıyorum, (2) Katılmıyorum, (3) Kısmen katılmıyorum/kısmen katılıyorum, (4) Katılıyorum, (5) Kesinlikle katılıyorum.	3.701 (1.279)	4.001 (1.094)
B. Kuşak (Yaş) Grupları	Belirtilen yaş grupları 2016 yılı temel alınarak oluşturulmuştur.		
Genç yetişkin: 1998-1987 doğumlular (18-29)	Birey 1998-1987 doğumlu ise 1, aksi takdirde 0 değerini almaktadır.	0.256 (0.436)	0.276 (0.447)
1986-1977 doğumlular (30-39)	Birey 1986-1977 doğumlu ise, aksi takdirde 0 değerini almaktadır.	0.229 (0.420)	0.255 (0.436)
1976-1967 doğumlular (40-49)	Birey 1976-1967 doğumlu ise 1, aksi takdirde 0 değerini almaktadır.	0.218 (0.413)	0.203 (0.402)
1966-1957 doğumlular (50-59)	Birey 1966-1957 doğumlu ise 1, aksi takdirde 0 değerini almaktadır.	0.163 (0.369)	0.166 (0.372)
1956 ve öncesi doğumlular (60 ve üzeri)	Birey 1956 ve öncesi doğumlu ise 1, aksi takdirde 0 değerini almaktadır.	0.131 (0.338)	0.098 (0.297)
C. Kontrol değişkenleri			
Erkek	Birey erkek ise 1, aksi takdirde 0 değerini alır.	0.530 (0.499)	0.515 (0.499)
Kadın	Birey kadın ise 1, aksi takdirde 0 değerini alır.	0.469 (0.499)	0.485 (0.499)
Lise altı eğitim düzeyi	Birey liseden daha az eğitim düzeyine sahip ise 1, aksi takdirde 0 değerini alır.	0.507 (0.500)	0.513 (0.499)
Lise mezunu	Birey lise mezunu ise 1, aksi takdirde 0 değerini alır.	0.327 (0.469)	0.286 (0.452)
Üniversite mezunu	Birey üniversitesi mezunu ise 1, aksi takdirde 0 değerini almaktadır.	0.165 (0.371)	0.200 (0.400)

Türk etnik grubu	Birey etnik köken grubunu Türk olarak beyan etmişse 1, aksi takdirde 0 değerini alır.	0.811 (0.391)	0.800 (0.399)
Kürt etnik grubu	Birey etnik köken grubunu Kürt veya Zaza olarak beyan etmişse 1, aksi takdirde 0 değerini alır.	0.137 (0.343)	0.153 (0.360)
Diğer etnik gruplar	Birey etnik köken grubunu Arap veya diğer olarak beyan etmişse veya cevap vermemişse 1, aksi takdirde 0 değerini alır.	0.052 (0.222)	0.046 (0.210)
Kır	Anketin yapıldığı yer kır ise 1, aksi takdirde 0 değerini alır.	0.209 (0.406)	0.146 (0.353)
Kent	Anketin yapıldığı yer kent ise 1, aksi takdirde 0 değerini alır.	0.790 (0.406)	0.853 (0.353)
12 bölge için kukla değişkenleri	İstatistik Bölge Birimleri Sınıflandırması (İBBS) Düzey 3 kapsamındaki bölgeler için kukla değişkenleri: Anketin yapıldığı yerler.		
Gözlem sayısı (N)	4.999		

*Notlar:* Bu tablo, değişkenlerin ortalaması ile parantez içinde standart sapmalarını göstermektedir. Şubat 2016 ve Ocak 2019 Barometre anketlerinde Suriyeli göçün ekonomik etkisiyle ilgili ifadeye verilen tepkiler farklı şekilde kodlanmıştır. Şubat 2016 Barometre anketinde kullanılan 1-6 Likert ölçeğinde “Kısmen katılmıyorum” ve “Kısmen katılıyorum” cevapları sırasıyla 3 ve 4 olarak işaretlenmiştir. Ocak 2019 Barometre anketinde ise 1-5 Likert ölçeğindeki 3 değeri “Ne katılıyorum ne katılmıyorum” cevabını göstermektedir. Bu iki ankette ölçülen tehdit algıları ölçeklerini uyumlu hale getirirken, Şubat 2016 Barometre verisindeki “Kısmen katılmıyorum” ve “Kısmen katılıyorum” cevapları birleştirilmiş ve 3 olarak kodlanmıştır.

Tablo 1’de gösterildiği üzere, genç yetişkinler ile yaşlı yetişkin (kuşak veya yaş) gruplarını 2016 yılını referans olarak tanımladım. Burada, 1998-1987 doğumlular -yani, 2016’da 18-29 yaşında olanlar- çalışmanın odağı olan genç yetişkinleri meydana getirmektedir. Bu genç yetişkinler Ocak 2019 Barometre verisinde 21-32 yaş grubunu teşkil etmektedir. Yaşlı yetişkinler grubunu ise 2016 yılı itibarıyla 30 ve üzerinde olan 1986 ve öncesi doğumlular oluşturmaktadır. Ayrıca, Tablo 1’de görüldüğü gibi, yaşlı yetişkinleri ise dört gruba ayırdım.

Tablo 1 ayrıca, regresyon analizindeki kontrol değişkenlerini vermektedir. Bu değişkenleri seçerken, ölçülen bireysel özelliklerin ekonomik daralmadan etkilenme ihtimalinin düşük olmasına özen gösterdim. Böylece, ekonomik daralmanın yerlilerin Suriyeli göçüne yönelik ekonomik tehdit algısına etkisini mümkün olduğunca yansız tahmin edilmesini amaçladım. Bu bağlamda, cinsiyet, eğitim, etnik köken ve yerleşim bilgilerini gösteren değişkenleri analize dahil ettim.

### III. B. Regresyon analizi

Regresyon analizinde, Türkiye'deki 2018-2019 ekonomik daralmanın genç yerli yetişkinlerin Suriyeli göçüne yönelik ekonomik tehdit algılarını ne ölçüde değişik etkilediğini irdeledim. Bu irdelemede, aşağıdaki denklemi tahmin ettim:

$$Y_{it} = \alpha_0 + \alpha_1 Gencyetiskin_i + \alpha_2 2019\ yili_t + \alpha_3 (Gencyetiskin)_i * (2019\ yili)_t + X_{it}\theta + u_{it}$$

$Y_{it}$  birey  $i$ 'nin  $t$  yılında Suriyeli göçüne yönelik ekonomik tehdit algısını belirtmektedir. 1998-1987 doğumlu genç yetişkinler için oluşturulan  $Gencyetiskin_i$  gölge değişkeni, 2016'da 18-29 yaş grubunda olanlar için bir değerini alırken, 30 ve üzeri yaş grubunda olanlar için 0 değerini almaktadır. 2019  $yili_t$  gözlemin 2019 yılından geldiğini göstermektedir.  $X_{it}$  vektör değişkeni Tablo 1'deki kontrol değişkenlerini içermektedir.  $u_{it}$  hata terimidir. Ayrıca, genç ve yaşlı yetişkin gruplar için kontrol değişkenlerin temel istatistik bilgileri ekteki Table A1'de verilmiştir. Bağımlı değişkenin Likert ölçeği (1-5) olduğunu dikkate alarak, regresyon denklemini sıradan en küçük kareler (SEKK) ve sıralı probit yöntemleriyle tahmin ettim. Yıllar arasında değişen varyansın yapısını ve aynı yıla ait gözlemler arasındaki korelasyonu göz önünde tutarak standart hataları hesapladım.

Bu değişim analizinin tasarımını iki değişkenlik üzerine inşa ettim. Genç yetişkinler ile yaşlı yetişkinler arasında Suriyeli göçle ilgili ekonomik tehdit algısındaki fark birinci değişkenliği vermektedir. İkinci değişkenlik bu farkın ekonomik daralma öncesi ve ekonomi daralma dönemi arasındaki değişiminden kaynaklanmaktadır. Bu çerçevede regresyon denklemindeki etkileşim teriminin katsayısı,  $\alpha_3$ , Suriyeli göçüne yönelik tehdit algısında genç yetişkinler ile yaşlı yetişkinler arasındaki farkın ekonomik daralmayla birlikte nasıl değiştiğini ölçmektedir. Örneğin bu katsayının tahmininin pozitif olması, yaşlı yetişkinlere kıyasla, ekonomik daralmanın genç yetişkinlerin Suriyeli göçüne yönelik tehdit algısını daha olumsuz etkilediğine işaret eder.

Değişim analizinde, ekonomik daralmanın genç yetişkinler ile yaşlı yetişkinler arasında Suriyeli göçünü algılayıştaki farka etkisini yansız tahmin edebilmek için iki varsayımın geçerli olması gereklidir. Birinci varsayım, genç yetişkinler ve yaşlı yetişkinlere özgü gözlenemeyen özelliklerin zaman içinde değişmemesidir. 2016 ile 2019 arasındaki zaman aralığının dar olması yüzünden, bu varsayımın büyük ölçüde sağlandığı ileri sürülebilir. İkinci varsayım ise 2018-2019 ekonomik daralma hariç 2016-2019 döneminde meydana gelen tüm olayların genç yetişkinler ile yaşlı yetişkinleri benzer biçimde etkilemesidir. Bu kısa dönemde meydana gelen siyasi ve askeri gelişmeler dolaylı ve dolaysız kanallardan Suriyeli göçüyle ilgili algıları farklı yaş gruplarını değişik biçimde tesir edebilir. Bu da

ekonomik daralmanın tahmin edilen etkisinin yanlı olmasına yol açabilir. Bu yüzden, regresyon analizinin sonuçlarını değerlendirirken azami seviyede özen gösterilmelidir.

## 4. Bulgular

### 4. A. Betimsel analizin bulguları

2018-2019 ekonomik daralmanın Suriyeli göçle ilgili ekonomik tehdit algısında genç ve yetişkinler arasındaki farkı ne ölçüde değiştirdiğini analiz ettim. Bu değişim analizinin nasıl işlediğini göstermek amacıyla, ilk önce betimsel analizin bulgularını tartışmak faydalı olur. Tablo 2’de görüldüğü üzere, değişim analizi iki farklı düzeydeki değişkenliğe dayanmaktadır. Birinci değişkenlik, her bir gruptaki Suriyeli göçle ilgili tehdit algısının zaman içindeki değişimidir. Örneğin, ekonomik daralma öncesi dönemle kıyaslandığında, 1 ile 5 arasında değer alan ekonomik tehdit algısı ölçüğü ekonomik daralma döneminde genç yetişkinlerde 0.447 ve yaşlı yetişkinlerde 0.245 artmıştır. Bu artışların yüzdelik değişimleri sırasıyla %12,2 ve %6,6’dır.<sup>5</sup>

**Tablo 2**

2018-2019 ekonomik daralmanın Suriyeli göçe yönelik ekonomik tehdit algısına etkisinin betimsel analizi

	2018-2019 ekonomik daralma dönemi: 2016 (1)	2018-2019 ekonomik daralma dönemi: 2019 (2)	Ekonomik daralma dönemi – ekonomik daralma öncesi dönem (2)- (1)
Genç yetişkinler	3.651(0.046)	4.098 (0.046)	0.447 (0.065)***
Yaşlı yetişkinler	3.718 (0.027)	3.964 (0.028)	0.245 (0.039)***
Genç yetişkinler - yaşlı yetişkinler	-.067 (0.053)	0.134 (0.054)***	<b>0.203 (0.076)***</b>

*Notlar:* Bu tablo, çalışmada gerçekleştirilen değişim analizinin temel yapısını göstermektedir. Sütun 1, genç ile yaşlı yetişkinler arasında göç algısındaki farkı ekonomik daralma öncesi dönem için hesaplamaktadır. Sütun 2 bu farkı ekonomik daralma dönemi için hesaplamaktadır. Sütun 10 ise genç ile yaşlı yetişkinler arasında göç algısındaki farkın zaman içindeki değişimini ölçer. Tahminlerin hesaplanmasında ve istatistiksel sınamaların yapılmasında Stata programının *margins* and *contrast* komutlarını kullandım. Tablo ortalamalar ile delta yöntemiyle hesaplanan standart sapmaları (parantez içinde) vermektedir. \*\*\* %1 anlamlılık düzeyini işaret etmektedir.

<sup>5</sup> Bu yüzdelik değişimler şu şekilde hesaplanmıştır. Genç yetişkinler için 0.447/0.3651 ve yaşlı yetişkinler için 0.245/3.718.



İkinci değişkenlik olarak ise genç ve yetişkin gruplardaki tehdit algısının zaman içindeki değişiminin ne ölçüde farklılaştığına odaklandım. Burada önemli varsayım, ekonomik daralma dışındaki tüm olayların farklı yaş grubundaki yetişkinleri benzer bir şekilde etkilediğidir. Tablo 2’de kalın karakterle gösterilen tahmin (0.203), genç yetişkinlerdeki ekonomik tehdit algısındaki değişim yaşlı yetişkinlerinkinden daha fazla olduğu göstermektedir; bu farkın tahmini %1 düzeyinde anlamlıdır. Dolayısıyla yaşlı yetişkinlerle kıyaslandığında, ekonomik daralma genç yetişkinlerin Suriyeli göçün ekonomik etkilerine bakışını göreceli olarak daha olumsuz etkilemektedir.

#### 4. B. Regresyon analizinin bulguları

Betimsel analizin bulguları, 2018-2019 ekonomik daralmanın genç yetişkinlerin Suriyeli göçle ilgili ekonomik tehdit algısını daha olumsuz etkilediğini göstermektedir. Ancak ekonomik daralmanın tehdit algısına tahmin edilen etkisi genç ve yaşlı yetişkinlerin farklı demografik, sosyoekonomik ve kimlik gibi bireysel özellikleri olmasından kaynaklanabilir.<sup>6</sup> Böyle bir durumun önüne geçmek gayesiyle belirtilen özellikleri kontrol eden regresyon analizini gerçekleştirdim. Böylece, birbiriyle aynı bireysel özellikleri paylaşan genç ve yaşlı yetişkinlerin karşılaştırılması mümkün olmuştur.

Tablo 3’teki tahmin sonuçları, 2018-2019 ekonomik daralmanın Suriyeli göçün ekonomi tesirinin algılanışına etkisinin genç ve yetişkin kuşaklar arasında farklı olup olmadığı ile şayet farklı ise bu farkın ne yönde ortaya çıktığı hakkında bilgi vermektedir. Ekonomik tehdit algısı ölçeği 1-5 aralığında değer aldıklarından ötürü sıradan en küçük kareler yöntemi (SEKK) ile sıralı probit yöntemini kullandım. Bu iki tahmin etme yönteminin sonuçları karşılaştırıldığında, sıralı probit tahminlerinin istatistik anlamlılık seviyesi görece yüksek iken, her iki yöntemin tahminlerinin büyüklükleri ve yönleri benzerdir. Bu benzerlikler ile SEKK tahminlerinin daha kolay yorumlanabilmesinden ötürü, bulguları SEKK tahminlerini esas alarak tartıştım.<sup>7</sup>

<sup>6</sup> Bu farkların ne ölçüde olduğu göstermek amacıyla ekler bölümündeki Tablo A1’de regresyon analizinde kullanılan bağımsız değişkenlerin bilgisini hem 2018-2019 ekonomik daralma öncesi hem 2018-2019 ekonomik daralma süreci için genç yetişkinler ve yaşlı yetişkinler için ayrı biçimde sundum.

<sup>7</sup> Ekteki Tablo A2 farklı gruplar için sıralı probit yönteminin tahmin sonuçlarını göstermektedir.

**Tablo 3**

Ekonomik daralmanın Suriyeli göçe yönelik ekonomik tehdit algısına tahmin edilen etkisi

	SEKK	Sıralı probit
Genç yetişkin*2019 yılı	0.186** (0.005)	0.178*** (0.010)
Genç yetişkin	-0.078 (0.023)	-0.075*** (0.027)
2019 yılı	0.261** (0.013)	0.201*** (0.014)
Erkek (Ref. grb.)		
Kadın	0.054 (0.017)	0.033*** (0.013)
Lise altı eğitim (Ref. grb.)		
Lise mezunu	0.095 (0.038)	0.092** (0.041)
Üniversite mezunu	0.007 (0.042)	0.005 (0.037)
Türk etnik grubu (Ref. grb)		
Kürt etnik grubu	-0.020 (0.089)	-0.040 (0.094)
Diğer etnik gruplar	-0.040 (0.168)	-0.027 (0.165)
Kır (Ref.grb)		
Kent	0.008 (0.017)	0.032 (0.027)
$R^2$ /Pseudo $R^2$	0.043	0.014
N	4.999	4.999

*Notlar:* Ref. grb. *Referans grubu* ifadesinin kısaltmasıdır. Regresyon denklemi 12 bölgeyi gösteren kukla değişkenlerini de içermektedir. Parantez içinde verilen standart sapmalar, yıllar arasında değişen varyans ile aynı yıla ait gözlemler arasındaki korelasyonu dikkate alarak hesaplandı. \*\* ve \*\*\* sırasıyla %5 ve %1 anlamlılık düzeylerini işaret etmektedir.

Tablo 3'ün ilk üç satırındaki tahminler ekonomik tehdit algısındaki değişimin farklı boyutlarına dair çıkarsamalar yapılmasına imkan vermektedir. Sözgelimi, üçüncü satırdaki 2019 yılı kukla değişkeninin tahmin edilen katsayısı, yaşlı yetişkin gruplarındaki tehdit algılarının ekonomik daralma döneminde güçlendiğini göstermektedir. İkinci satırdaki genç yetişkinler kukla değişkeninin tahmin edilen katsayısı, ekonomik daralma öncesi dönemde genç yetişkinlerin tehdit algısının

yaşlı yetişkinlerden daha zayıf olduğu işaret etmektedir. Birinci satırdaki etkileşim katsayısının tahmini, 2018-2019 ekonomik daralma sonucunda Suriyeli göçüne yönelik tehdit algısında genç yetişkinler ile yaşlı yetişkinler arasındaki farkın arttığını göstermektedir. Ekonomik daralmanın tahmin edilen etkisi 0.186'tır ve %5 düzeyinde anlamlıdır. Dolayısıyla, Türkiye'deki 2018-2019 ekonomik daralma genç yetişkinlerinin Suriyeli göçün ekonomik etkilerine bakışını daha olumsuz yönde etkilemektedir.

#### *4. C. Farklı gruplar için tahmin edilen etkiler*

Ampirik analizin bu kısmında, ekonomik daralmanın genç yetişkinlerdeki Suriyeli göç algısındaki değişime görece olumsuz etkisinin yaş, cinsiyet ve eğitim grupları için geçerli olup olmadığını irdeledim. Bu irdelemede ilk olarak, 1998-1987 döneminde doğanlar -yani, 18-29 yaş grubu- yerine farklı genç yetişkin tanımlarını kullanarak, ekonomik daralmanın tahmin edilen etkilerinin ne yönde değiştiğini inceledim. İlgili yazında genç yetişkinliğin -yani, etkilenebilir yaş dönemi-tanımında tam bir mutabakat olmamasına rağmen, genellikle 18-24/25 yaşındakilere odaklanılmaktadır. Bu bağlamda, daha öncesinde de olduğu gibi 2016 yılı referans olarak iki farklı genç yetişkin grubunu tanımladım. Birincisini 1998-1992 döneminde doğanlar -18-24 yaş grubu- oluştururken, ikincisini 1991-1987 döneminde doğanlar -25-29 yaş grubu- meydana getirmektedir. Teorik çerçevenin verildiği bölümde tartışıldığı üzere, yetişkinliğin erken yılları bireyin dünya görüşünün biçimlenmesinde önemlidir. Öyleyse, ikinci genç yetişkin gruba kıyasla, görece genç olan birinci genç yetişkin grubunun Suriyeli göçle ilgili görüşlerinin ekonomik koşullardaki değişime daha duyarlı olması beklenebilir. Tablo 4'ün Panel A'sındaki bulgular bu savı desteklemektedir. 1998-1992 doğumlular genç yetişkinler olarak tanımlandığında, ekonomik daralmanın Suriyeli göç algısına tahmin edilen etkisi 0.186'dan (Tablo 3) 0.261'e yükselmektedir. Buna karşılık, genç yetişkinler 1991-1987 doğumlulardan meydana geldiğinde, ekonomik daralmanın tahmin edilen etkisinin büyüklüğü azalmaktadır: 0.089 olan SEKK tahmincisi %12 düzeyinde anlamlı iken, 0.066 (Ekteki Tablo A2) olan sıralı probit tahmincisi %1 düzeyinde anlamlıdır. Dolayısıyla, yaşları daha düşük gençler genç yetişkin grubu olarak tanımlandığında, genç ve yaşlı yetişkinler arasında Suriyeli göç algısındaki fark ile ekonomik daralma arasındaki ilişki daha belirgin hâle gelmektedir.

**Tablo 4**

Farklı gruplar için ekonomik daralmanın Suriyeli göçe yönelik ekonomik tehdit algısına tahmin edilen etkileri: SEKK tahminleri

	Panel A. Farklı genç yetişkin grupları		Panel B. Farklı kontrol kuşak (yaş) grupları				Panel C. Cinsiyet		Panel D. Eğitim düzeyi		
	1998-1992 doğumular (18-24)	1991-1987 doğumular (25-29)	1986-1977 doğumular (30-39)	1976-1967 doğumular (40-49)	1966-1957 doğumular (50-59)	1956 ve öncesi doğumular (60 ve üzeri)	Kadın	Erkek	Lise altı eğitim	Lise mezunu	Üniversite mezunu
Genç yetişkin*2019	0.261*** (0.002)	0.089 (0.017)	0.076*** (0.011)	0.233*** (0.007)	0.294*** (0.020)	0.206*** (0.011)	0.182*** (0.021)	0.177*** (0.003)	0.313*** (0.008)	0.145*** (0.028)	0.017 (0.027)
Genç yetişkin	-0.106 (0.025)	-0.049 (0.030)	0.001*** (0.0002)	-0.072*** (0.022)	-0.162*** (0.009)	-0.072*** (0.019)	-0.080* (0.046)	-0.075*** (0.015)	-0.902*** (0.035)	-0.082*** (0.031)	-0.006 (0.036)
2019 yılı	0.262** (0.011)	0.264** (0.010)	0.368*** (0.007)	0.219*** (0.0147)	0.157*** (0.034)	0.247*** (0.028)	0.232*** (0.025)	0.297*** (0.007)	0.223*** (0.014)	0.319*** (0.008)	0.337*** (0.046)
R <sup>2</sup>	0.043	0.041	0.060	0.052	0.052	0.058	0.041	0.052	0.038	0.063	0.062
N	4.401	4.268	2.540	2.385	2.154	1.907	2.384	2.615	2.551	1.539	909

*Notlar:* Panel A ve B'deki kuşak ve yaş grupları 2016 yılı referans alınarak hesaplanmıştır. Her bir sütundaki regresyon denklemi, Tablo 3'teki kontrol değişkenleri ile 12 bölgeyi gösteren kukla değişkenlerini içermektedir. Parantez içinde verilen standart sapmalar, yıllar arasında değişen varyans ile aynı yıla ait gözlemler arasındaki korelasyonu dikkate alarak hesaplandı. \*, \*\* ve \*\*\* sırasıyla %10, %5 ve %1 düzeyinde anlamlılığı işaret etmektedir.

İkinci olarak farklı yaşlı yetişkin kuşak-yaş gruplarına odaklandım. Spesifik olarak, yukarıdaki regresyon analizindeki orijinal genç yetişkin grubun tanımını sabit tutarken, kontrol grubu işlevi gören yaşlı yetişkinler grubunun tanımını değiştirdim. Tablo 4'ün Panel B'sinde gösterildiği üzere, 1986-1977 döneminde doğanlar genç yetişkin gruba en yakın olan yaşlı yetişkin grubu olarak tanımlanırken, 1956 ve öncesinde doğanlar en uzak olan yaşlı yetişkin grubunu oluşturmaktadır. Farklı kontrol yetişkin gruplarıyla yapılan analiz temel bulguların sağlamlığını sınama imkanı vermektedir. Çünkü genç yetişkin grubu ile yaşlı yetişkin grubu yaşama döngüsündeki konumları bakımından yaklaştıkça, birbirine daha çok benzeyen amaçları, kaynakları ve kısıtlara sahip olabilirler. Ayrıca birbirine yakın yaş gruplarının tutum ve davranışlarının inşasında kritik olaydan etkilenme ihtimalleri görece daha benzer olacaktır. Bu bağlamda, doğum yılları bakımından genç ve yaşlı yetişkin grupları birbirine yaklaştıkça ekonomik daralmanın tahmin edilen etkilerinin zayıflamasını beklenirken, uzaklaştıkça kuvvetlenmesi öngörülmektedir.

Bulgular, bu öngörülerini belli ölçüde desteklemektedir. Ekonomik daralma genç yetişkinler ile bu gruba en yakın olan 1986-1977 doğumlular arasındaki ekonomik tehdit algısındaki farkını 0.076 artırmaktadır. Bu duruma karşı, daha yaşlılar yaşlı yetişkin grubunu oluşturdukları, ekonomik daralmanın genç yetişkinlerin ekonomik tehdit algısına göre olumsuz etkisinin kuvvetlendiğini görülmektedir. Mesela, 1966-1957 doğumlular kontrol yetişkin grubunu oluşturduğu zaman tahmin edilen etki 0.294'e yükselmektedir. 1956 ve öncesi doğumlular kontrol yetişkin grubunu oluşturduğunda bu tahminin büyüklüğü 0.206'ya düşmesine rağmen, en genç yaşlı yetişkinler için elde edilen tahminin (Panel B'deki birinci sütun) yaklaşık üç katı olmayı sürdürmektedir.

Değişik yaşlı yetişkin grubu tanımlarından faydalanan yukarıdaki analizden farklı olarak, cinsiyet ve eğitim gruplarına göre yapılan analizler şu sorunun cevabını vermeyi amaçlamaktadır: Her bir cinsiyet ve eğitim grubunda, 2018-2019 ekonomik daralma Suriyeli göçüne yönelik ekonomik tehdit algısının genç ve yaşlı yetişkinler arasındaki farkını ne yönde ve ne ölçüde değiştirmiştir?

Tablo 4'ün Panel C'sindeki analizde, ekonomik daralma sonucunda genç ve yaşlı yetişkinler arasında Suriyeli göçle ilgili ekonomik tehdit algısındaki farkın değişimini kadınlar ve erkekler için tahmin ettim. Ekonomik daralmanın tahmin edilen etkisi kadınlar için 0.182 ve erkekler için 0.177'dir. Dolayısıyla hem kadınlarda hem de erkeklerde, ekonomik daralma genç ve yaşlı yetişkinlerin Suriyeli göçün ekonomik etkilerine bakışında benzer bir ayrışmaya yol açmaktadır.

Ayrıca, ekonomik daralmanın Suriyeli göçle ilgili ekonomik tehdit algısında genç ve yaşlı yetişkin grupları arasındaki bölünmeye etkisini üç farklı eğitim grubunda analiz ettim. Tablo 4'ün Panel D'sinde sergilendiği üzere, lise altı eğitime sahip olanlarda, ekonomik daralma genç ve yaşlı yetişkin grupları arasındaki ekonomik tehdit algısındaki farkını 0.313 artırmaktadır. Başka bir ifadeyle, en alt eğitim seviyesi sahip olanlar arasında, ekonomik daralma genç yetişkinlerin ekonomik tehdit algısını daha olumsuz etkilemektedir. Lise mezunlarına odaklanıldığında, ekonomik daralmanın genç ve yaşlı yetişkinler arasında ekonomik tehdit algısındaki farka tahmin edilen etkisinin büyüklüğü yarı yarıya azalmaktadır (0.145). Üniversite mezunlarında ise, ekonomik daralma ekonomik tehdit algısı bakımından genç ve yaşlı yetişkinler arasındaki farka tesir etmemektedir. Üniversite mezunları için ekonomik daralmanın tahmin edilen etkisinin zayıf olmasının nedeni, bu gruptaki genç yetişkinlerin yaşının 23 ve üzeri olmasıdır. Nitekim Panel A genç yetişkin grubunun yaşı yükseldikçe ekonomik daralmanın tahmin edilen etkisinin azaldığını göstermektedir. Bu sebeple, ekonomik daralma karşısında Suriyeli göç algısındaki üniversite mezunu genç ve yaşlı yetişkinler arasındaki ayrışma daha zayıf olabilir. Özetle, ekonomik daralmanın genç ve yaşlı yetişkinler arasında ekonomik tehdit algısındaki farka tahmin edilen etkisi bu grupların eğitim seviyesi yükseldikçe azalmaktadır.

## 5. Sonuç

Bu çalışma, 2018-2019 ekonomik daralmanın genç ve yaşlı yetişkinler arasında Suriyeli göçün ekonomik etkilerine bakıştaki farkın yönünü ve büyüklüğünü etkilediğini gösteren bulgular sunmaktadır. Gelişmiş ülkelerdeki göçmenlere yönelik tutumlardaki eğilimlere uyumlu olarak (Mclaren ve Paterson, 2020), Türkiye’de ekonomik daralma öncesinde genç yetişkinlerin Suriyeli göçle ilgili ekonomik tehdit algısı daha düşük seviyededir. Ancak, ekonomi daralma döneminde bu tehdit algısı genç yetişkinlerde yaşlı yetişkinlere göre daha fazla artmıştır. Öyleyse yaşlı yetişkinlere kıyasla, ekonomik daralma bir yandan genç yetişkinlerin çeşitli yaşam alanlarındaki gelişim süreçlerini olumsuz tesir ederek, diğer yandan dünya görüşlerini oluşturma sürecini değiştirerek kuşaklar arasında böyle bir ayrışmaya yol açabilir.

Ayrıca, Türkiye’deki ekonomik daralma sonucunda genç ve yetişkin gruplar arasında Suriyeli göç algısındaki bölünmenin değişik genç ve yaşlı yetişkin grupları ile cinsiyet ve eğitim gruplarında ne ölçüde geçerli olduğunu irdeledim. İlk önce, değişik yaş gruplarını içeren farklı genç yetişkin gruplarını kullanarak, ekonomik daralmanın Suriyeli göç algısındaki genç ve yaşlı yetişkinler arasındaki bölünmeye etkisini tahmin ettim. Bulgular, yetişkinler ne kadar genç ise ekonomik daralmanın tahmin edilen etkisinin o kadar kuvvetlendiğini göstermektedir. Sonra, genç yetişkinlere yaş bakımından farklı uzaklıkta olanları yaşlı yetişkin grubu olarak tanımlayarak analizler yaptım. Sonuçlar, genç yetişkinler ile yaşlı yetişkin grubu arasında yaş farkı açıldıkça, ekonomik daralmanın tahmin edilen etkisinin arttığını işaret etmektedir. Dolayısıyla bu iki analiz, genç ve yaşlı yetişkinlerin yaşam döngüsündeki konumları farklılaştıkça -yani, aralarındaki yaş farkı arttıkça- ekonomik daralmanın tahmin edilen etkilerinin güçlendiği yönünde kanıtlar sunmaktadır. Bu da genç ve yaşlı yetişkinler için yapılan değişim analizinin güvenilirliğini artırmaktadır.

İkinci olarak, ekonomik daralmanın etkilerini kadınlar ve erkekler için ayrı tahmin ettim. Tahminler, ekonomik daralmanın genç ve yaşlı yetişkinler arasında Suriyeli göçüyle ilgili ekonomik tehdit algısındaki farka etkisinin cinsiyete göre değişmediğini işaret etmektedir. Son olarak, ekonomik daralma ile Suriye göç algısındaki yetişkin kuşaklardaki bölünme arasındaki ilişkinin farklı eğitim gruplarına göre değiştiğini tespit ettim. Yaşlı yetişkinlerdeki değişimle kıyaslandığında, ekonomik daralmayla birlikte genç kuşaklardaki Suriyeli göçle ilgili ekonomik tehdit algısındaki en büyük değişim lise altı eğitimlilerde ortaya çıkmaktadır. Genç ve yaşlı yetişkinler arasındaki bu tehdit algısındaki değişim lise mezunlarında daha az gerçekleşirken, üniversite mezunları arasında ise meydana gelmemektedir. Dolayısıyla, ekonomik daralmanın Suriyeli göçüne bakıştaki kuşaklar arasındaki bölünmeye etkisi eğitim düzeyinin azalmasıyla güçlenmektedir.

Düşük eğitilmiş farklı yaş grupları arasındaki bu farkın çeşitli sebepleri olabilir. Birincisi, ekonomik daralma sonucunda artan işsizliğin, düşen alım gücünün ve sosyal yardım gibi kamu hizmetlerinin yetersizliğinin yaşamlarını inşa etme aşamasında olan düşük eğitilmiş genç yetişkinleri daha şiddetli biçimde olumsuz etkilemesi olabilir. İkincisi, düşük eğitilmiş genç yetişkinler ile büyük çoğunluğu düşük vasıflı ve düşük gelirli olan Suriyeliler arasında gerçek veya algı düzeyindeki rekabetin ve dolayısıyla grup çatışmasının daha yüksek olması ve bu durumun ekonomik daralmayla daha çok şiddetlenmesi olabilir. Bu açıklamayı kısmi olarak destekleyen biçimde, Aksu vd. (2022) Suriyeli göçünün kayıt dışı sektördeki düşük eğitilmiş, genç ve yerli erkeklerin istihdam imkanlarını olumsuz etkilediğini işaret etmektedir.<sup>8</sup> Bu nedenlerden ayrı olarak, eğitim düzeyi yükseldikçe genç yetişkinlerin yaş ortalaması artmaktadır. Bu durum özellikle daha yaşlı grubu oluşturan üniversite mezunu genç yetişkinler için geçerlidir. Bu yaş yapısı yüzünden, ekonomik daralma üniversite mezunları için genç ve yaşlı yetişkinler arasında Suriyeli göç algısındaki farka tesir etmemiş olabilir. Sonuç olarak, ekonomik daralma karşısında Suriyeli göçün ekonomik etkileri karşısında gösterilen tepkiler bakımından genç ve yaşlı yetişkinler arasındaki en derin bölünme düşük eğitilmiş olanlarda meydana gelmektedir.

Bu çalışmada, 2018-2019 ekonomik daralmaya genç yetişkinlik dönemlerinde maruz kalanlar ile kalmayan yetişkin grupları arasında Suriyeli göçün ekonomik tehdit algısındaki farkın güncel değişimini analiz ettim. İki yıla ait yatay kesitli verilerden faydalanan bu değişim analizinin bulgularının geçerliliği ve güvenilirliği iki önemli varsayıma dayanmaktadır. Birinci varsayım, genç yetişkinler ile yaşlı yetişkinlerin gözlemlenemeyen özelliklerinin benzer olmasıdır. İkinci varsayım, ekonomik daralma dışındaki siyasi ve sosyal gelişmelerin genç yetişkinlere ve yaşlı yetişkinlere etkilerinin aynı olmasıdır. Benzer soruları soran daha çok yıla ait veriler mevcut olmadığından, bu varsayımları sınamak mümkün değildir. Bu nedenle, bu varsayımları dikkate alarak araştırmanın bulguları yorumlanmalıdır.

Başka önemli bir konu, üstünden zaman geçtiğinde genç yetişkinlikte farklı ekonomik koşullara maruz kalmanın orta ve uzun dönem etkilerinin tahmin

---

<sup>8</sup> Bu bulguya karşıt, Aksu vd. (2022) Suriyeli göçün sonucunda kayıtlı sektörde çalışan düşük eğitilmiş, genç ve yerli erkeklerin işgücü piyasası çıktılarının olumlu yönde değiştiğini göstermektedir. Dolayısıyla, kayıtlı çalışma statüsüne göre Suriyeli göçün düşük eğitilmiş, genç ve yerli erkeklerin işgücü piyasasındaki konumlarına etkisi değişkenlik sergilememektedir. Anılan çalışmanın değişik gruplar için yaptığı detaylı analizlerden farklı olarak, bu çalışma kayıtlı çalışma statüsünden bağımsız olarak tüm erkekler ve kadınlar için ekonomik daralma sonucunda Suriyeli göçe yönelik ekonomik tehdit algısında meydana gelen değişime odaklanmaktadır. Başka bir deyişle, bu çalışmadaki bulgular ekonomik daralmanın Suriyeli göç algısına olan toplam etkisinin yönü ve büyüklüğü hakkında bilgi vermektedir. Aksu vd.'nin (2022) çalışması ile ilgili diğer çalışmalar hakkında bilgi sunduğu için hakeme teşekkür ederim.

edilmesidir. Böylelikle, ekonomik daralmanın genç ve yaşlı yetişkinler arasında Suriyeli göç algısındaki farka etkisinin kalıcı olup olmadığı tetkik edilebilir. Ancak böyle bir analizin yapılmasında kaçınılmaz olarak Covid-19 pandemisinin etkileri göz önünde tutulmalıdır. Çünkü Türkiye’de 2018-2019 ekonomik daralma dönemi tam olarak bitmeden Covid-19 pandemisi meydana geldi. Ekonomik daralma dönemiyle kıyaslandığında, Covid-19 pandemisi halk sağlığı ve ekonomik krizi olarak tüm toplumu içine alacak şekilde ekonomik ve sosyal yaşamı daha şiddetli biçimde altüst etti. Bu bağlamda, Covid-19 pandemisine genç yetişkinliğinde maruz kalanlar ile kalmayan arasında Suriyeli göçüne yönelik tutumların nasıl değişeceği önemli bir toplumsal mesele olarak karşımıza çıkmaktadır.

Bu çalışmanın bulguları, tesir ettiği alanlar ile tesirlerinin büyüklüğünün sınırlı olmasına rağmen, 2018-2019 ekonomik daralmanın genç yetişkinlerin Suriyeli göç algısını yaşlı yetişkinlerinkinden daha olumsuz yönde değiştirdiğini işaret etmektedir. Bu bulgulara dayanarak, Covid-19 pandemisinin Suriyeli göçüne yönelik ekonomik tehdit algılarını katmerleştirerek, genç yetişkinlerin bu göçe ait görüşlerini daha olumsuz yönde etkileyeceği ileri sürülebilir. Bu olumsuz öngörünün gerçekleşmesini önlemek gayesiyle, genç yetişkinlerin ekonomik ve sosyal konumunu güçlendiren kamu politikaları ile okul, işyeri ve diğer kamusal alanlarda genç yetişkinler ile göçmenlerin çift-yönlü entegrasyonunu destekleyen uygulamalar hayata geçirilmelidir. Böylece, bir yandan genç yetişkinlerin çeşitli yaşam alanlarındaki Covid-19 pandemisi kaynaklı sorunlar bertaraf edilirken, diğer yandan göçe yönelik dışlayıcı yaklaşım benimseme ihtimali ortadan kaldırılabilir.



## Ekler

### Tablo A1

Genç ve yaşlı yetişkin grupların temel özelliklerinin istatistik bilgileri

	2018-2019 ekonomik daralma öncesi dönem: 2016		2018-2019 ekonomik daralma dönemi: 2019	
	Genç yetişkinler	Yaşlı yetişkinler	Genç yetişkinler	Yaşlı yetişkinler
Erkek	0.554 (0.497)	0.522 (0.499)	0.492 (0.500)	0.523 (0.499)
Kadın	0.445 (0.497)	0.477 (0.499)	0.507 (0.500)	0.476 (0.499)
Lise altı eğitim düzeyi	0.206 (0.404)	0.611 (0.487)	0.227 (0.493)	0.622 (0.484)
Lise mezunu	0.524 (0.499)	0.259 (0.438)	0.417 (0.493)	0.236 (0.425)
Üniversite mezunu	0.269 (0.443)	0.129 (0.335)	0.355 (0.479)	0.140 (0.347)
Türk etnik grubu	0.772 (0.419)	0.823 (0.381)	0.774 (0.418)	0.810 (0.392)
Kürt etnik grubu	0.173 (0.378)	0.124 (0.330)	0.174 (0.379)	0.145 (0.353)
Diğer etnik gruplar	0.054 (0.226)	0.051 (0.221)	0.051 (0.220)	0.044 (0.205)
Kır	0.169 (0.375)	0.223 (0.416)	0.125 (0.330)	0.155 (0.362)
Kent	0.830 (0.375)	0.776 (0.416)	0.875 (0.330)	0.844 (0.362)
Gözlem sayısı	665	1.922	664	1.748

*Notlar:* Bu tablo değişkenlerin ortalamasını ve standart sapmasını göstermektedir.

**Tablo A2**

Farklı gruplar için ekonomik daralmanın Suriyeli göçe yönelik ekonomik tehdit algısına tahmin edilen etkileri: Sıralı probit tahminleri

	Panel A. Farklı genç yetişkin grupları		Panel B. Farklı kontrol kuşak (yaş) grupları				Panel C. Cinsiyet		Panel D. Eğitim düzeyi		
	1998-1992 doğumlular (18-24)	1991-1987 doğumlular (25-29)	1986-1977 doğumlular (30-39)	1976-1967 doğumlular (40-49)	1966-1957 doğumlular (50-59)	1956 ve öncesi doğumlular (60 ve üzeri)	Kadın	Erkek	Lise altı eğitim	Lise mezunu	Üniversite mezunu
Genç yetişkin*2019	0.268*** (0.013)	0.066*** (0.008)	0.078*** (0.010)	0.239*** (0.019)	0.266*** (0.029)	0.184*** (0.016)	0.179*** (0.025)	0.171*** (0.008)	0.277*** (0.006)	0.141*** (0.032)	0.020 (0.017)
Genç yetişkin 2019 yılı	-0.114*** (0.035)	-0.030 (0.023)	-0.006* (0.003)	-0.074*** (0.030)	-0.146*** (0.015)	-0.072*** (0.029)	-0.078* (0.045)	-0.075*** (0.022)	-0.088*** (0.028)	-0.080*** (0.033)	-0.0005 (0.029)
Pseudo R <sup>2</sup>	0.014	0.013	0.019	0.017	0.017	0.019	0.013	0.017	0.012	0.021	0.022
N	4.401	4.268	2.540	2.385	2.154	1.907	2.384	2.615	2.551	1.539	909

Notlar: Her bir sütundaki regresyon denklemi, Tablo 3'teki kontrol değişkenleri ile 12 bölgeyi gösteren kukla değişkenlerini içermektedir. Parantez içinde verilen standart sapmalar, yıllar arasında değişen varyans ile aynı yıla ait gözlemler arasındaki korelasyonu dikkate alarak hesaplandı. \* ve \*\*\* sırasıyla %10 ve %1 düzeyinde anlamlılığı işaret etmektedir.

## Kaynaklar

- ADALI, T. ve TÜRKİYILMAZ, S. A. (2020a), "Demographics data on Syrians in Turkey: What do we know?", *International Migration*, 58(3): 196-219.
- ADALI, T. ve TÜRKİYILMAZ, S. A. (2020b). Demographic profiles of Syrians in Turkey. N. E. Williams ve E. D. Carlson (Eds.), *Comparative Demography of Syrian Diaspora: European and Middle Eastern Destinations*, 57-91. Switzerland: Springer International Publishing.
- AKSU, E., ERZAN, R. ve KIRDAR, G., M. (2022). "The impact of mass migration of Syrians on the Turkish labor market", *Labour Economics*, 76. doi.org/10.1016/j.labeco.2022.102183.
- AKTAN, S. (2018, October 12) . Adım adım Brunson krizi: Nereden çıktı, nasıl çözüldü? Euronews. <https://tr.euronews.com/2018/10/12/adim-adim-brunson-krizi-abd-turkiye-iliskilerinde-yaptirimlar-noktasina-nasil-gelindi->
- ALWIN, F. D. ve KROSNICK, A. J. (1991). "Aging, cohorts and the stability of sociopolitical orientations over the life span", *American Journal of Sociology*, 97 (1): 169-195.
- ANABEL, K., DAVIDOV, E. ve SEMYONOV, M. (2017). "The dynamic relations between economic conditions and anti-immigrant sentiment: A natural experiment in times of the European Economic crisis", *International Journal of Comparative Sociology*, 58(5): 392-415.
- BENTSEN, A. M. B. (2021). "Intergroup contact and negative attitudes towards immigrants among youth in Sweden: Individual and contextual factors", *Journal of International Migration and Integration*. doi.org/10.1007/s12134-021-00837-x

- COTOFAN, M., DUR, R., ve MEIER, S. (2021). "Does growing up in a recession increase compassion? The case of attitudes towards immigration", Discussion Paper No. 1757. Center for Economic Performance.
- CREIGHTON, J. M., JAMAL, A. ve MALANCU, C. N. (2015). "Has opposition to immigration increased in the United States after the economic crisis? An experimental approach", *International Migration Review*, 49(3): 727-756.
- DÜNYA BANKASI. Dünya Kalkınma Göstergeleri. <https://databank.worldbank.org/source/world-development-indicators>.
- EBERL, J.-M., MELTZER, E. C., HEIDENREICH, T., HERRERA, B., LIND, F., BERGANZA, R., BOOMGARDN, H. G., SCHMER, C. ve STROMBACK, J. (2018). "The European media discourse on immigration and its effects: A literature review", *Annals of International Communication Association*, 42 (3): 207-223.
- ERODAĞAN, M. M. (2018). Türkiye'deki Suriyeliler: Toplumsal Kabul ve Uyum. İstanbul Bilgi Üniversitesi Yayınları.
- ERGİN S. (2018, November 27). Rahip Brunson krizinin bıraktığı izler. *Hürriyet*. <https://www.hurriyet.com.tr/yazarlar/sedat-ergin/rahip-brunson-krizinin-biraktigi-izler-41032054>.
- GIULIANO, P. ve SPILIMBERGO, A. (2014). "Growing up in a recession", *Review of Economic Studies*, 81 (2): 787-817.
- GOLDSTEIN, L. J. ve PETERS, E. M. (2014). "Nativism or economic threat: Attitudes toward immigrants during the great recession", *International Interactions*, 40(3): 376-401.
- HATTON, T. (2016). "Immigration, public opinion and the recession in Europe." *Economic Policy*, 31(86): 205-246.
- HERNANDES, B. M. A., ROMERE, R. S. ve CORTEZ, G. E. M. (2013). "Health, immigration and welfare in times of crisis: A critical discourse analysis. Lirola, M. M. (Ed.) Discourses on Immigration in Times of Economic Crisis: A Critical Perspective (pp. 113-138), Newcastle: Cambridge Scholars Publishing.
- INGLEHART, R. (1971). "The silent revolution in Europe: Intergenerational change in post-industrial societies", *The American Political Science Review*, 65 (4): 991-1017.
- INGLEHART, R. (1981). "Post-materialism in an environment of insecurity", *The American Political Science Review*, 75 (4): 880-900.
- INGLEHART, R. ve ABRAMSON, R. P. (1994). "Economic security and value change", *The American Political Science Review*, 88 (2), 336-354.
- ISAKSEN, V. J. (2019). "The impact of financial crisis on European attitudes toward immigration", *Comparative Migration Studies*, 7(24): 1-20.
- KONDO, A. (2016). "The effects of recessions on family formation", *IZA World of Labor* 248.
- KROSNICK, J. ve ALWIN, F. D. (1989). "Aging and susceptibility to attitude change", *Journal of Personality and Social Psychology*, 57 (3): 416-425.
- LAAKER, D. (2020). "Economic shocks and the development of migration attitudes", Working Paper.
- LONG, B. T. (2015). "The financial crisis and college enrollment: How have students and their families responded?" Brown, J and Hoxby, C. M. (Eds.) How the Financial Crisis and the Great Recession Affected Higher Education (pp. 209-233), Chicago: University of Chicago Press.
- MARGALIT, Y. (2019). "Political responses to economic shocks", *Annual Review of Political Science*, 22(1): 277-295.

- MATSUDAIRA, D. J. (2016). "Economic conditions and living arrangements of young adults: 1960 to 2011", *Journal of Population Economics*, 29 (1): 167-195.
- MCLAREN, L. ve PATERSON, I. (2020). "Generation change and attitudes to immigration", *Journal of Ethnic and Migration Studies*, 46 (3): 665-682.
- O'GRADY, T. (2017). "How do economic circumstances determine preferences? Evidence from long-run panel data", *British Journal of Political Science*, 49 (4): 1381-1406.
- ÖZATAY, F. (2020). Finansal Krizler ve Türkiye. 6. Baskı. İstanbul: Doğan Egmont Yayıncılık.
- ÖZÇÜRÜMEZ, S. ve İÇDUYGU, A. (2020). Zorunlu göç deneyimi ve toplumsal bütünleşme: Kavramlar, modeller ve uygulamalar ile Türkiye. İstanbul: İstanbul Bilgi Üniversitesi Yayınları.
- PETERS, M. (2017). "Immigration and international political economy", Oxford Research Encyclopedia of Politics. doi.org/10.1093/acrefore/9780190228637.013.271.
- ROTH, C. ve WOHLFART, J. (2018). "Experienced inequality and preferences for redistribution", *Journal of Public Economics*, 167: 251-262.
- SCHWANDT, H. ve WACHTER, T. V. (2019). "Unlucky cohorts: Estimating the long-term effect of entering the labor market in a recession in large scale cross-sectional data sets", *Journal of Labor Economics*, 2019, 37 (S1): S161-S198.
- SEARS, O. D. ve BROWN, C. (2013). "Childhood and political development", Huddy, L., Sears, O. D. and Levy, S. J. (Eds.), *The Oxford Handbook of Political Psychology* (pp. 59-95). New York: Oxford University Press.
- STEPHAN, W.G. ve STEPHAN, C.W. (2017). Intergroup threat theory. Y. Kim (Ed.), *The International Encyclopedia of Intercultural Communication*. doi:10.1002/9781118783665.ieicc0.
- TARTAVOSKY, E. ve WALSH, D. S. (2020). "Are some immigrants more equal than others? Applying a Threat-Benefit Model to understanding the appraisal of different immigrant groups by the local population", *Journal of Ethnic and Migration Studies*, 46 (19): 3955-3973.
- TÜMTAŞ, S. M. (2020). Nöbetleşe Dışlanma: Göç ve Sosyal Dışlanma Döngüsü. İstanbul: İletişim Yayınları.
- TÜRKİYE CUMHURİYETİ CUMHURBAŞKANLIĞI İLETİŞİM BAŞKANLIĞI. (2020). Güvenli liman Türkiye'nin dünyaya çağrısı: Mülteciler için iş birliği.
- TÜRKİYE İSTATİSTİK KURUMU. İstihdam, İşsizlik ve Ücret. <https://data.tuik.gov.tr/Kategori/GetKategori?p=istihdam-issizlik-ve-ucret-108&dil=1>
- UNITED NATIONS HIGH COMMISSIONER FOR REFUGEES (UNHCR). (2020). Global Trends: Forced Displacement in 2020. Denmark.
- VALENTOVE, M. ve CALLENS, M-S. (2018). "Did the escalation of the financial crisis of 2008 affect the perception of immigration-related threats?", *Journal of Ethnic and Migration Studies*, 44(3): 439-461.
- WACHTER, V. T. (2020). "The persistent effects of initial labor market conditions for young adults and their sources", *Journal of Economic Perspectives*, 34 (4): 168-194.
- ZHURAVSKAYA, E., PETROVA, M. ve ENIKOLOPOV. (2020). "Political effects of the internet and social media", *Annual Review of Economics*. 12 (1): 415-438.

## Extended summary

Did economic recession affect young adults' economic threat perception from Syrian migration? Findings from Turkey

### Abstract

Economic conditions experienced during young adulthood may cause an intergenerational difference in the perception of migration. Using KONDA Barometer's two cross-sectional data from different years, I investigated the extent to which the effect of the 2018-2019 economic recession in Turkey on economic threat perception from Syrian migration has differed between young and older adults. This short-term analysis shows that the deteriorating economic climate has increased young adults' economic threat perception more than that of older adults. Moreover, compared to those with high-school and university degrees, the difference between young and older adults' perceptions of Syrian migration is more pronounced for those with lower education levels.

*Keywords:* Economic recession, Syrian migration, threat perception, young adults, Turkey

*JEL codes:* F22, J12, J18, Z13

Economic conditions experienced in young adulthood affect the individual's economic and political outcomes at different life cycle stages. One reason for the relative importance of young adulthood is the emergence of the first experiences in critical areas such as university education, working life, establishing a household, marriage, childbearing during this stage of life and these experiences have short- and long-term consequences for them. In addition, individuals build their worldview, which plays a vital role in developing their attitudes and behaviors on many issues, mainly during their young adulthood. Therefore, given that young adulthood covers the years in which the individual shapes herself/himself in many aspects, exposure to a changing economic environment during this stage may lead to the adoption of different perspectives on critical economic and political events, such as international migration, compared to older people.

In this framework, this study investigates the changes in young and older adults' perceptions of the economic effects of Syrian migration attributable to Turkey's 2018-2019 economic recession. To this end, I used the Barometer surveys conducted by KONDA Research and Consultancy in February 2016 and January 2019. While the former survey provides information about the pre-economic recession period, the latter focuses on the economic recession period. Based on these data, I analyzed the change in the divergence between young and older adults' economic threat perception between 2016 and 2019.

The findings indicate that the 2018-2019 economic recession has had a higher negative impact on young adults' economic threat perception from Syrian migration than older adults. The robustness analysis conducted with the help of the definitions

of adult groups of different ages has strengthened the confidence in differences between adult generations. I also analyzed the effect of the economic recession on the difference between young and older adults' perceived threat for different gender and education groups. The analyses show that the estimated effect of the economic recession across different age groups of adults is the same for men and women. On the other hand, the economic recession-induced change in the difference in economic threat between young and older adults is most pronounced among those with below high school education, while a similar change is not observed among university graduates.