

ARKEOLOJİK SİT ALANLARININ DEĞERLENDİRİLMESİ VE KORUMA SORUNLARI: MANİSA – SARDİS ÖRNEĞİ (1)

Evren TANDOĞAN*, Elmas ERDOĞAN**

Alındı: 09.03.2022; **Son Metin:** 10.11.2022

Anahtar Sözcükler: Arkeolojik sit; koruma; kültür varlıkları; Sardis Antik Kenti.

1. Bu çalışma 2020 yılında Ankara Üniversitesi Fen Bilimleri Enstitüsü Peyzaj Mimarlığı Anabilim Dalı'nda Prof. Dr. Elmas Erdoğan danışmanlığında tamamlanan "Arkeolojik Sit Alanlarının Değerlendirilmesi ve Koruma Sorunları: Manisa – Sardis Örneği" başlıklı doktora tezi esas alınarak hazırlanmıştır.

GİRİŞ

Arkeolojik alanlar kimlik, artistik, teknik, enderlik olarak tanımlanan değerlerin yanı sıra politik, ekonomik, eğitsel, işlevsel değerleri de bir arada barındıran alanlardır (Feilden ve Jokilehto, 1993, 27). Türkiye'nin de bağlantılı olduğu koruma ile ilgili uluslararası kuruluşlar, bu değerlerin saptanması, tanımlanması, belgelenmesi, korunması, sergilenmesi ve gelecek kuşaklara aktarılmasının insanlığın ortak sorumluluğunda olduğunu bildirmektedir. 12 bin yıllık geçmişi ile Anadolu toprakları pek çok uygarlık için yerleşim yeri olmuştur. Prehistorik dönemden itibaren yerleşim alanı olan Anadolu'da bugün kadim medeniyetlerin izlerini taşıyan arkeolojik alanlar kültürel ve çevresel gelişimin baskısı altındadır.

Arkeolojik sit alanları, tarihin farklı dönemlerinin izlerini taşıyan, medeniyetlerin kültürel yapısını ve yaşam biçimini bugüne yansıtan alanlardır (Erdoğan, 2006, 36). Arkeolojik alanların korunması bu alanların mevcut tüm değerleri ile tanınması, arkeolojik kalıntıların kendi iç dinamiklerinden kaynaklanan sorunların ve bulunduğu koşullardan kaynaklanan risklerin doğru tespit edilmesi, alanın kentsel ya da kırsal çevrede bulunması ile ilişkili olarak ele alınması gereken bir olgudur. Bu alanlarda koruma yaklaşımlarının başta 2863 sayılı Kültür ve Tabiat Varlıklarını Koruma Kanunu ile Türkiye'nin de taraf olduğu uluslararası belgeler; 1931 tarihli Atina Tüzüğü, 1964 Venedik Tüzüğü, 1975 Amsterdam Bildirgesi, 1990 Arkeolojik Mirasın Korunması ve Yönetimi Tüzüğü, 1992 Arkeolojik Mirasın Korunmasına İlişkin Avrupa Sözleşmesi (Gözden Geçirilmiş), 1999 Burra Tüzüğü (2013) ve Tarihi Kentlerin Ve Kentsel Alanların Korunması ve Yönetimiyle İlgili Valetta İlkeleri (2011) gibi farklı yıllarda UNESCO, ICOMOS ve ICCROM tarafından yayınlanan farklı tüzük ve bildirilerde yayınlanmış olan bilimsel koruma – onarım ilkelerinin doğrultusunda geliştirilmesi beklenmektedir. Buna göre;

- En az müdahale ile yapının ayakta kalabilme koşullarının sağlanması (Atina Tüzüğü Madde1, 1931),

* Corresponding Author; The Department of Fine Arts and Elective Courses, Faculty of Fine Arts Design & Architecture, Atılım University, Ankara, TURKEY.

** Department of Landscape Architecture, Graduate School of Natural and Applied Science, Ankara University, Ankara, TURKEY.

- Yapının geçmişine ait tüm dönem izlerinin korunması için gerekli özenin gösterilmesi (Atina Tüzüğü Madde 5, 1931),
- Yapının özgün mimari ve sanatsal özelliklerine zarar verilmeksizin gerekli koruma ve onarım müdahalelerinin yapılması yoluyla yapısal sorunlar ile malzeme bozulmalarının giderilmesi (Venedik Tüzüğü Madde 4, 1964),
- Yapılan uygulamaların özgün yapı malzemesi, yapım tekniği, özgün renk ve doku ile uyumlu olması (Venedik Tüzüğü Madde 6, 1964),
- Tamamlamaya yönelik her türlü uygulamanın, özgün yapı malzemesi ile uyumlu ve mevcuda aşırı yük getirmeyecek, ancak "yapılan restorasyonun belirtilmesi" esasına uygun olarak anlaşılabilir bir farklılıkla yapılması (Venedik Tüzüğü Madde 9 ve 12, 1964),
- Yapılacak olan onarım uygulamaları öncesinde taş, tuğla, sıva, harç gibi yapı malzemesine ve statik sağlamlığa yönelik sorunların ilgili uzmanlarınca incelenmesi (Venedik Tüzüğü Madde 9, 1964),
- Her türlü müdahalenin geri dönüşlü (reversible) ve sökülebilir olması (Burra Tüzüğü Madde 15, 1979 ve 2013)
- İnsan eliyle yapılmış, yapının özgün mimarisine uymayan çoğunlukla vasıfsız eklenti (muhdes) ve yapıya zarar veren müdahalelerin kaldırılmasına yönelik onarım uygulamalarında göz önünde bulundurulması gereken en önemli unsurlar olarak kabul edilmektedir.

Koruma çalışmalarının başarılı bir şekilde sürdürülebilmesi için her biri bulunduğu konumda farklı koşullara ve iç dinamiklere sahip olan bu alanların sorunları kendi özelinde değerlendirilmeli, çözüm önerilerinin geliştirilmesi ve koruma yaklaşımının sürdürülebilirliği sağlanmalıdır.

Sardis Antik Kenti, Ege Bölgesi'nde Manisa İli, Salihli ilçe merkezinin 10 km. batısında yer almaktadır. Denizden 125 m. yükseklikte bulunan Sardis, Sart Mahmut, Sart Mustafa ve Çaltılı mahalleleri sınırları içinde yaklaşık 15.000 dönüm alanı kaplamaktadır. Lidya uygarlığının başkenti olan antik kent sahip olduğu kültürel ve doğal değerleri ile bugün Batı Ege Bölgesi'nin önemli turizm destinasyonları arasındadır. Ancak gerek arkeolojik kalıntılar arasındaki mesafe, gerek ziyaretçiye açık olan taşınmaz kültür varlıklarının kısıtlı olması, gerekse geleneksel doku ile iç içe geçen yerleşim kalıntıları nedeni ile antik kent kurgusunun algılanmasında yaşanan zorluklar bu önemli yerleşim dokusunun oldukça az bilinen ve ziyaret edilen bir konuma taşımıştır. Bunun yanı sıra Lidya döneminden itibaren maden işleme teknikleri ve üretim bakımından ön planda olan alan, bugün benzer kullanımlar nedeni ile tehdit altındadır. Sardis gibi önemli bir arkeolojik sit alanının mevcut potansiyelinin bütüncül bir yaklaşım ile ele alınarak değerlendirilmesi, korunması ve turizm potansiyelinin ortaya çıkarılmasına yönelik olarak alanda yapılacak düzenlemelerin ele alınmasını hedefleyen bu araştırmanın ana amaçları;

- Sardis Antik Kenti'nin ve içinde bulunduğu Sart Beldesi'nin tarihi süreç içindeki gelişiminin irdelenmesi,
- Araştırma alanında bulunan doğal ve kültürel varlıkların belgelenecek bir envanter oluşturulması,

- Alanın kültürel ve tarihi değerlerinin tanıtılması,
- Arkeolojik alanlarda korumanın öneminin ve gerekliliğinin vurgulanması,
- Arkeolojik alan, kentsel arkeolojik alan, kırsal alan ve geleneksel doku özelliklerinin bir arada olduğu Sardis arkeolojik sit alanının korunmasında ve kültürel anlamda sürekliliğinin sağlanmasında çok disiplinli yaklaşımın gerekliliğinin ve öneminin vurgulanmasıdır.

KONU VE YÖNTEM

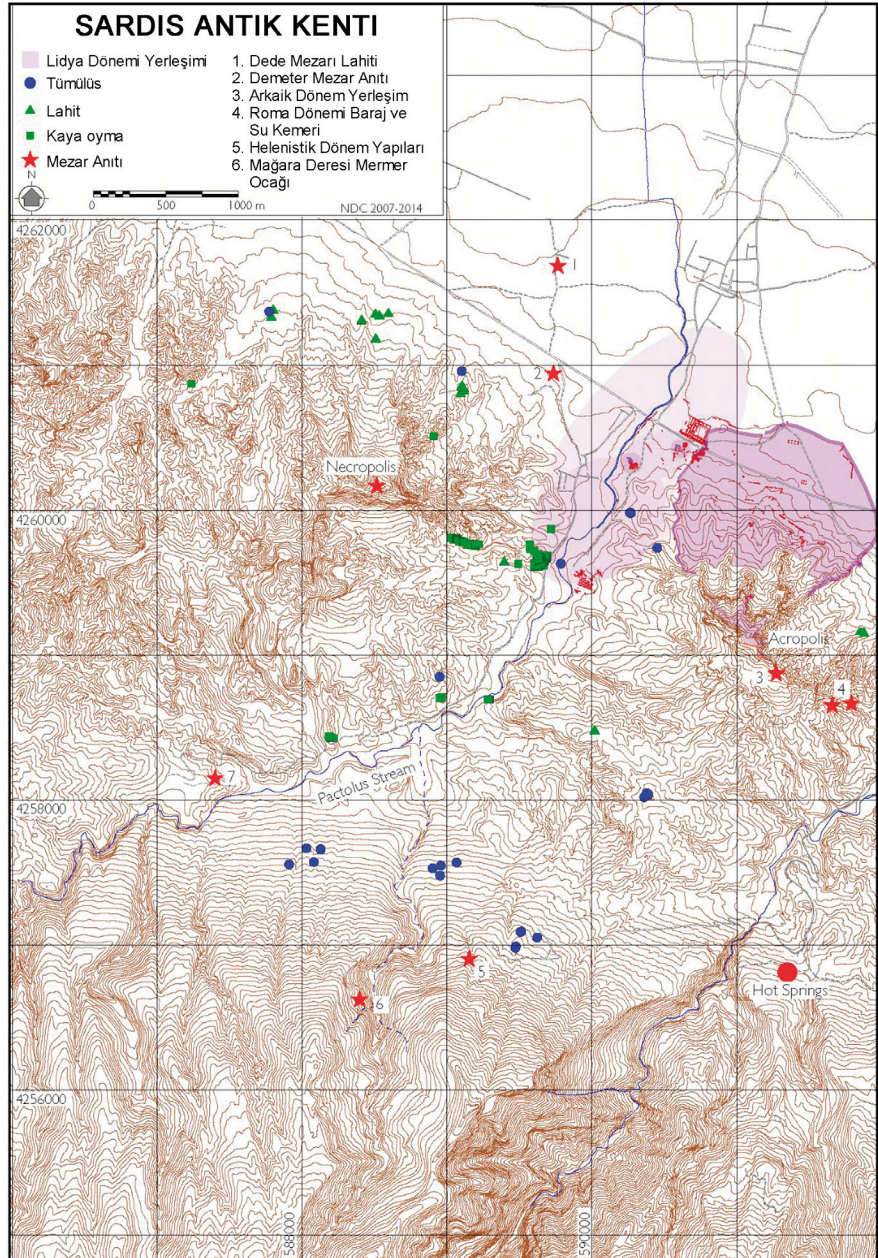
Araştırmanın ana konusunu, Manisa İli, Salihli İlçesi sınırları içinde bulunan Sardis Arkeolojik Sit Alanı ve yakın çevresi oluşturmaktadır. Lidya uygarlığının başkenti olan kent kurulduğu coğrafya üzerinde geniş bir alana yayılmıştır. Dönem özellikleri açısından Mezopotamya dışında görülen en uzun şehir koruma duvarına sahip olan kent, dik doğal peyzajın teraslanarak kullanıldığı özgün bir kent kurgusuna sahiptir. İncil’de adı geçen Yedi Kilise’den birinin ve Musevilerin tarihteki üçüncü sinagogu olduğu kabul edilen yapıların bulunduğu antik dönemde Anadolu’nun önemli ve büyük ölçekli yerleşimlerinden biri olarak kabul edilmektedir. Bugün geleneksel üretim tekniklerine dayanan ekonomik faaliyetler ile yaşantının devam ettiği Sardis Antik Kenti 1. ve 3. Derece Arkeolojik Sit Alanı, içinde barındırdığı arkeolojik kalıntılar, doğal değerler, geleneksel öğeleri ile önemli bir kültürel miras alanıdır. Bu çalışmada yaklaşık 15.000 dönüm alan üzerine yayılmış olan Sardis Arkeolojik Sit Alanı’nın korunmasına yönelik süreç irdelenmiştir. Araştırmada izlenen yol üç aşamalıdır. Çalışmanın birinci aşamasında veri toplama ve literatür araştırması yapılmıştır. Daha sonra farklı tarihlerde arazi etüd-analiz çalışmaları gerçekleştirilerek alanın sorun ve olanakları saptanmıştır. Elde edilen bulguların değerlendirildiği ikinci aşamada, Sardis Antik Kenti’nin konumu ve önemi doğrultusunda alanın korunması süreci irdelenmiştir. Çalışmanın son aşamasında ise alanın özgün niteliğinin korunmasına yönelik süreç ulusal ve uluslararası belgeler doğrultusunda değerlendirilerek alanın korunması ve sürdürülebilirliğine ilişkin öneriler geliştirilmiştir.

SARDİS ANTİK KENTİNİN TARİHİ SÜREÇ İÇİNDEKİ GELİŞİMİ

Sardis, Gediz (*Hermus*) Vadisi’nin Bozdağ (*Tmolus*) ile buluştuğu yerde; iki akarsu arasında, Bozdağ yamaçlarında, oviden yaklaşık 300 m yükselen dik yamaçlı konglomera ana kaya üzerinde ve çevresinde kurulmuştur. İki çay arasındaki konumu nedeni ile tatlı su kaynağının varlığı, Akropolis’in bulunduğu ana kayanın savunma açısından oldukça güçlü ve korunaklı konumu, doğu – batı doğrultusunda uzanan Boz Dağlar nedeni ile de Anadolu Platosu ile Ege kıyıları arasındaki ulaşım olanakları sayesinde kent stratejik bir konuma sahiptir. Kentin kurulmasından sonra Gediz Ovası’nın verimli toprakları sayesinde yapılan tarım ve hayvancılığın yanı sıra Sart Çayı’nın (*Paktolus*) taşıdığı doğal (nabit) altının işlenmesi ile ekonomik ve politik açıdan da önemli bir konuma gelmiştir.

Arkeolojik buluntulara göre Sardis Kenti MÖ 1200’lü yıllar itibari ile iskan edilmiştir (Roosewalt, 2017, 42). Kent, tahkimli iç kale (*akropolis*) ve bağımsız olarak korunan aşağı şehir, kent suru dışında kalan kutsal alanlar ve mezar alanlarına sahip bir Demir Çağı şehridir (**Resim 1**). Lidya döneminde inşa edilmiş olan ve bugün tespit edilen anıtsal yapılardan

bazıları, akropolün eteklerinde bulunan tepeler üzerinde, Gediz Ovası'nı gören, manzaraya hakim noktalarda konumlandırılmıştır. Tepenin kuzey ve güneybatı yamaçlarında ortaya çıkarılan ilk teras MÖ 7. Yüzyıl'da büyük taş bloklar kullanılarak inşa edilmiş olup farklı dönemlerde büyük onarımlar görmüştür (Cahill, 2013, 147). Batı Anadolu'da 150 yıl boyunca egemen güç olan Lidya döneminin MÖ 546 yılında son bulmasının ardından kent 4. Yüzyıl'a kadar Akhemenid Hanedanlığı tarafından yönetilen bir valilik olarak konumunu korumuştur (Roosewalt, 2017, 51). MÖ 323 ile 30 yılları arasında bir Yunan şehir devleti haline gelen Sardis'de Yunan dönemi kültürel kurumlarını temsil eden *gymnasium*, tiyatro hipodrom ve tapınak yapıları inşa edilmiştir (Greenewalt Jr, 2010, 25). Sardis, Roma İmparatorluğu'nun büyük kentlerinden biri olarak büyümeye ve gelişmeye devam etmiştir. Bu dönemde aynı zamanda Hristiyan Piskoposluk makamı olan kent, MS 616 yılında gerçekleşen Pers



Resim 1. Yerleşimin Lidya Dönemi'ndeki boyutları, mezar alanları ve şehir dışındaki diğer arkeolojik yerleşim alanları (Cahill 2010, 74)

saldırıların ardından önemli ölçüde tahrip olmuş ve bazı bölgelerin ise birkaç yüzyıl boyunca terk edilmiştir (Foss, 1976, 76).

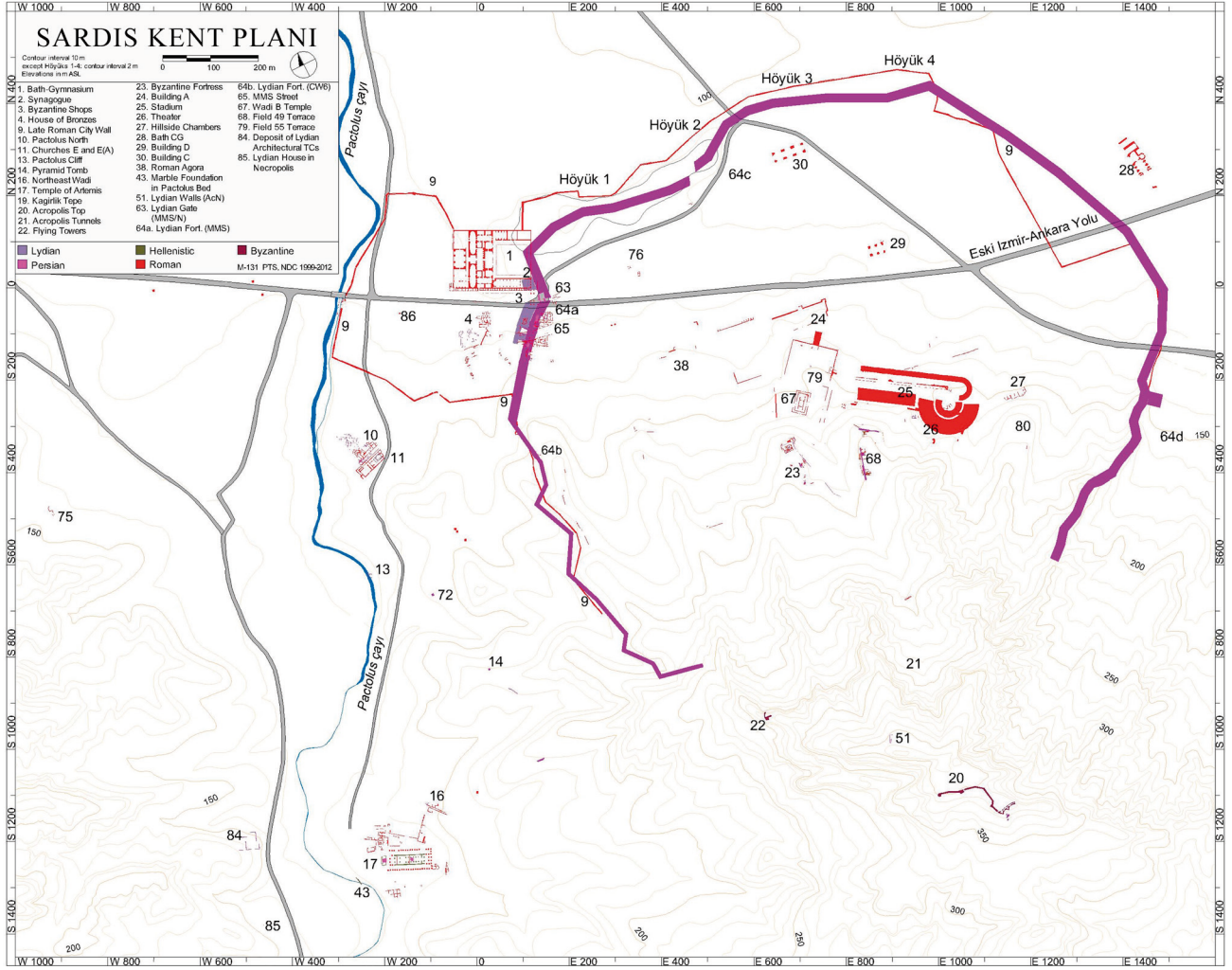
Arkeolojik bulgular, yerleşimin 8. ve 9. Yüzyıl'da Sart Çayı'nın kenarında daha düz alanda ve eski kent merkezine yakın konumda olduğunu göstermektedir. 11. Yüzyıl'ın ortalarından 13. Yüzyıl sonlarına kadar Anadolu'da devam eden Türk - Bizans mücadelesi sürecinde Sardis kimi zaman Türk beylikleri, kimi zaman ise Bizans egemenliğinde kalmış, bu dönemde ve Ortaçağ'ın boyunca bir kasabaya ve 14. Yüzyıl sonlarında ise kaybettiği nüfus ile birlikte köy ölçeğinde bir yerleşim alanına dönüşmüştür. 15. Yüzyıl'da Bizans dönemindeki sınırlarına oranla küçülen yerleşim, 1595'de bölgede yaşanan büyük deprem sonrasında çıkan yangın sonucunda büyük tahribata uğramıştır (Foss, 1976, 97). Bu dönemden sonra Osmanlı yönetimine giren ve küçülen yerleşim hakkında Evliya Çelebi (1611-1684) 150 akçelik bir kaza olduğunu ve kalenin (*akropol*) terk edildiğini aktarmaktadır. Çelebi'nin Sart olarak adlandırdığı yerleşim, mahalleleri daha bakımlı ancak kalesi bakımsız olan, küçük bir çarşısı, hanları ve hamamı ile 3 mahalle ve 700 haneden oluşan bir köy olarak tariflenmiştir (Çelebi, 1934, 55; Çelebi, 2011, 60-1).

Foss (1976, 98-104), 16. Yüzyıl'dan itibaren bölgeyi ziyaret eden seyyahların aktardıklarından Sardis'te var olan yerleşim hakkında bilgi vermektedir. Bu dönemde de küçük bir yerleşim olmasına rağmen Smyrna'dan Pers'e giden ana yol üzerinde bulunan konumu nedeni ile tercih edilen bir konaklama noktası olan kentin 17. Yüzyıl'dan 19. Yüzyıl'a kadar da bir köy yerleşimi olarak hemen hemen değişmeden kaldığını araştırma kazılarında ortaya koymuştur.

Sardis'de ilk sistemli kazı çalışmaları 1909 yılında Osman Hamdi Bey tarafından davet edilen Amerikalı arkeolog Howard Crosby Butler tarafından başlatılmıştır. I. Dünya Savaşı sırasında gerek savaş nedeniyle gerekse kaçak kazılar sonucu tahrip olan kentte çalışmalar 1958 yılında Harvard ve Cornell Üniversiteleri işbirliğinde Kültür ve Turizm Bakanlığı'nın izni ile tekrar başlamış olup halen Prof. Dr. Nicholas D. Cahill başkanlığında *Amerikan Hafriyat Ekibi* tarafından Sardis Antik Kenti ve çevresinde yer alan kente ait nekropol alanlarından olan Bintepe Tümülüs alanını da kapsayacak şekilde devam etmektedir (The Archaeological Exploration of Sardis, 2020).

Sardis Arkeolojik Sit Alanı'nın Mekânsal Özellikleri

Ulaşım olanakları açısından merkezi konumda olan Sardis Arkeolojik Sit Alanı, tarım faaliyetlerinin yoğun olduğu Gediz Havzası üzerinde yer almaktadır. Antik kentte ziyaretçiye açık olan kalıntılar sit alanı içinde hemen hemen merkezi bir konumda ancak birbiri ile ilişkisi görsel olarak kurulamayan parçalı bir yapıdadır. Sardis Arkeolojik Sit Alanı İzmir 2 Numaralı Koruma Bölge Kurulu 12.01.2018 tarih ve 9274 sayılı kararı ile 1. Derece Arkeolojik Sit ve 3. Derece Arkeolojik Sit Alanı olarak tescillenmiştir. Yaklaşık 15.000 dönüm alanı kaplayan sit alanı içinde arkeolojik kalıntıların bulunduğu alanlar, konutlar, ekili ve dikili tarım alanları ve meşcere alanı bulunmaktadır. Alan geneli ticaret ve sosyal kullanımlar kapsamında kentsel bir karaktere sahip değildir. Alanın merkeze göre batısında yer alan Sart Mahallesi konut kullanımı ile öne çıkmakta; geriye kalan kesimlerde ise arkeolojik kalıntılar ile iç içe geçmiş olarak tarımsal faaliyetler devam etmektedir (**Resim 2**).



Resim 2. Sardis Antik Kent Planı (Greenewalt Jr., 2010, 18)

- Kent suru;** Kentin çekirdek yerleşimini sınırlayan koruma amaçlı bir yapılanmadır. Kent surunun Lidyalılar döneminde inşa edildiği ve farklı dönemlerde geçirdiği onarımlar ile yer yer sınırlarının değiştirilerek kullanıldığı bilinmektedir. Sardis kent suru yaklaşık 150 hektarlık bir alanı çevreleyen, 4100 m. boyunca takip edilen bir yapıdadır. Sur duvarı akropolün bulunduğu dik tepenin yamaçlarından başlayarak Gediz (Hermos) Ovası'nın güney kesimlerinde düz zeminde devam eden farklı topografik özellikteki zemin üzerine inşa edilmiştir (**Resim 2** üzerinde 9 ve 64a, b, c, d ve 20)

Greenewalt Jr. (2010, 19), sur duvarı kalınlığının 20 metre; hatta bazı yerlerde 30 metre olduğunu belirtmektedir. Surun temeli, iki yüzü düzgün taş ve içi kireç harçlı moloz duvar olarak inşa edilmiştir. Temel üzerine doğrudan oturan ana duvar hafif bir açı oluşturarak yükselmektedir. Greenewalt'a (1982, 100) göre Lidya döneminde sur inşasında temel seviyesi üzerinde kerpiç tuğlalar ve ahşap karkas kullanılarak düzgün bir örgü yapılmıştır. Duvar yüzeyinde farklı aralıklar ile pişmiş toprak künkler yerleştirilerek gerek temel seviyesinde gerek üst kotlarda su duvardan uzaklaştırılmıştır. Duvar örgüsü tamamlandıktan sonra iç ve dış cephenin sıvandığı, özellikle

iç cephede sıva üzerinde taş örgü desenler yapıldığı belirlenmiştir (Zanten, Thomas and Hanffman, 1975, 39).

- **Akropol;** Yukarı şehir ya da iç kale olarak adlandırılabilir bu alan ovadan yaklaşık olarak 300 metre kadar yükselen, dik yamaç üzerinde dört yönden manzaraya hakim konumda inşa edilmiştir. Yapılan araştırma kazılarında yerinde (*in-situ*) olarak tespit edilen Lydia, Helenistik ve Roma dönem buluntularına rağmen bugüne ulaşan yapı kalıntılarının büyük çoğunluğu Bizans dönemine tarihlenmektedir. Bu alanda daha geç dönemlerde de kullanılmış olmakla beraber MÖ. 6. Yüzyıl'ın ilk yarısına tarihlen Lidya dönemine ait, çok iyi işlenmiş kireçtaşı ve kumtaşı bloklardan meydana gelen teras duvarı ve devşirme malzemeler özellikle kalenin iç kesimlerinde Kuzey yönü boyunca izlenebilmektedir (Cahill, 2010, 78). Yumuşak konglomera kayaların üzerinde inşa edilmiş olan akropol duvarları, kayaların zaman içinde şiddetli erozyona uğraması nedeni ile tahribata açık durumdadır (**Resim 2** üzerinde 20, 21, 22 ve 51, **Resim 3**).
- **Artemis Tapınağı ve M Kilisesi;** Artemis Tapınağı İon düzeninde inşa edilmiş çağdaş olan tapınaklar arasında Dünya'da dördüncü büyük tapınak olarak kabul edilmektedir (Yegül, 2010, 363). Yapılan araştırma kazıları yapının üç evreden oluşan farklı aşamalarda inşa edildiğini; ancak hiçbir zaman tamamlanmadığını ortaya koymaktadır. Artemis Tapınağı, doğu ve batı yönünde sekiz, kuzey ve güney yönünde yirmi sütuna sahip pseudoperipteros plan şemasında inşa edilmiştir. Konumları mermer temel taşları üzerinde belli olan, iki sıra hâlinde on iki ince uzun sütun tavan aralığını kısaltarak çatıyı desteklemektedir. Eğimli topografya üzerindeki konumundan dolayı zaman içinde yapının doğu kısmı batı kesimine göre daha derine gömülen tapınağın doğu kesiminde bulunan sütun, sütun kaideleri ve duvarların daha fazla korunduğu görülmektedir. Yegül (2010, 370) batı cephesinin tamamının yok olduğunu, kuzey ve güney cephelerinin ise değiştirilmiş ya da yarım bırakılmış olduğunu tespit etmiştir (**Resim 2** üzerinde 17, **Resim 4**).

Artemis Tapınağı'nın güneydoğu kesiminde, tapınağın dış sütun dizisinin doğusunda, MS 4. Yüzyıl'ın sonlarına doğru inşa edildiği



Resim 3. Akropol dış duvarı güney yönden görünüş (Tandoğan, 2018)



Resim 4. Artemis tapınağı ve M Kilisesi güney görünüşü (Tandoğan, 2018)

düşünülen ve kazı ekibi tarafından M Kilisesi olarak adlandırılan bir yapı bulunmaktadır. Kentte yaşayan Hıristiyan cemaat tarafından MS 7. Yüzyıl'a kadar kullanılan bu yapının iki farklı evrede inşa edildiği düşünülmektedir. İlk evrede 7 metre uzunluğunda, 5.6 metre eninde dikdörtgen bir plan şemasına sahip olan yapının tuğla ve moloz taş kullanılarak inşa edildiği ve duvarlarının sıvalı ve boyalı olduğu tespit edilmiştir. İkinci dönemde yapının doğusuna üzerinde üç pencere açıklığı bulunan apsisli bir mekân daha eklenmiştir (Archaeological Exploration of Sardis, 2019).

- **Hamam – Gymnasium – Sinagog Yapı Kompleksi;** Hamamın MS 2. Yüzyıl'ın sonu veya 3. Yüzyıl'ın başında inşa edilerek 7. Yüzyıl'a kadar kullanıldığı yapılan kazı çalışmaları ile tespit edilmiştir (Yegül, 1986, 200). Hamam kentin ana caddesi olan sütunlu yol ile doğrudan ilişkilidir. Hamam- *gymnasium* -sinagog kompleksi iki yönde de simetrik plan şemasına sahiptir. Kompleks mermer salon ve açık avlunun (*palaestra*) birleştiği hattan bölündüğünde hemen hemen birbirine yakın büyüklükte dikdörtgen iki plan şemasına sahiptir. Bu aksın doğusunda açık avlu (*palaestrea*) ve bu mekanın kuzey ve güneyinde birbirine simetrik odalar bulunurken, aksın batısında soğuk (*frigidarium*) ve sıcak (*calderium*) havuzların her iki yanında odalar bulunmaktadır. Farklı dönemlerde onarım gören yapıda, Roma İmparatorluk Dönemi'nde (3. Yüzyıl) yapılan düzenlemeler ile güney kesiminde bulunan üç mekan sinagoga dönüştürülmüştür (Seager, 1972, 426). Batı Diasporası tarafından antik dönemin en etkili sinagogu olarak tanımlanan Sart Sinagogu aynı zamanda Musevi cemaati tarafından tarihte inşa edilmiş üçüncü büyük Sinagog olarak kabul edilmektedir. Yapının zemininde bugün de izlenebilen mozaik ve *opus sectile* yer döşemeleri ile renkli ve desenli mermer duvar kaplamaları MS 4. ve 5. Yüzyıl'a tarihlenmektedir. Yapı, MS 7. Yüzyıl'ın başlarına kadar kullanılmış bu tarihten sonra hamam - *gymnasium* ve şehrin bu kesiminde bulunan çoğu alanı gibi terk edilmiştir (**Resim 2** üzerinde 1 ve 2, **Resim 5**).
- **Roma Yolu ve Dükkanlar;** Hamam-*gymnasium*-sinagog yapı kompleksinin güneyinde bugün İzmir-Ankara Karayolu'na paralel olarak uzanan ve bir bölümü yolun altında kalan Geç



Resim 5. Hamam – gimnasyum ve Sinagog yapıları (Archaeological Exploration of Sardis, 2015)

Roma Dönemi'ne tarihlenmiş olan yol, iki yönden sütunlu ve zemini mermer kaplıdır. Caddenin kuzey yönünde bulunan üzeri örtülü ve cephesi sütunlu açık galerinin (*portiko*) zemini ise mozaik kaplamalıdır. Yegül (1986, 12), söz konusu yolun MS.17'de gerçekleşen depremin hemen ardından aynı yerde bulunan yol üzerine inşa edildiğini bildirmektedir. Yolun Hamam- *gymnasium* - sinagog yapı kompleksinin batı kesimde köşe yaptığı alanda 8,6 m kalınlığında; simetrik olması halinde genişliği yaklaşık olarak 34 m olan devşirilmiş taşlar ile inşa edildiği tespit edilen, dört ayakla taşınan, dört cephesinde birer kemer bulunan Roma Dönemi zafer takı (*tetrapylon*) bulunmaktadır. Birçok defa yenilediği ya da yeniden inşa edildiği düşünülen bu takın kemerlerinden birine ait kilit taşı olduğu belirlenen taş üzerinde bulunan yazıttan anlaşıldığı üzere yapının en son MS 2. Yüzyıl'da onarıldığı ya da yeniden inşa edildiği saptanmıştır. Tak'a ait kesme taş mermer bloklar, bugün düşmüş ve mermer zemin kaplamasını kısmen parçalamış olarak bulunmuştur (**Resim 2** üzerinde 3).

Hamam- *gymnasium* - sinagog yapı kompleksinin güneyinde yer alan ve kentin ana caddesi olarak kabul edilen bu yol üzerinde yer alan dikdörtgen planlı küçük odalar dizisi MS 5. ve 6. yüzyıllarda ticari amaçlı mekanlar olarak kullanılmıştır. Doğu – batı yönünde uzanan caddeye açılan 34 adet mekana giriş, bu mekanların önünde bulunan üstü kapalı, kemerli bir yürüyüş yolundan (*arcade*) sağlanmaktadır. Büyük çoğunluğu iki katlı ve çok odalı olan bu dükkanların içinde üst kata çıkan ahşap merdiven bulunmaktadır. Yaşam alanı ya da depo olarak kullanıldığı düşünülen ikinci kat mekanları caddeyi yukarıdan gören bir konumdadır. Yer döşemeleri mermer ya da pişmiş toprak karo (2) olan dükkanların duvarlarına kazınmış olarak bazı isimler ve dini semboller de tespit edilmiştir (Crawford, 1990, 8-17-22).

- **Tiyatro – Stadyum;** Eski İzmir-Ankara Karayolu'nun güneyinde yer alan Lidya evlerinin güneydoğu kesiminde bulunan yapı kompleksinin MÖ 334 yılında Büyük İskender'in kenti fethinden sonra inşa edildiği düşünülmektedir. Hanffman ve Mierse (1983, 116) yaklaşık 190 derecelik bir oturma sırası (*cavea*) olan yapının boyutlarını doğu – batı yönünde 136 m. kuzey - güney yönünde ise 70 m. olduğunu belirtmiştir. 12.000 ila 15.000 arasında bir oturma kapasitesi hesaplanmış olan tiyatro yapısı Helenistik ve Roma dönemleri boyunca kullanılmıştır (**Resim 2** üzerinde 25 ve 26).

2. Pişmiş toprak karo; Crawford tarafından "brick and tiles" olarak ifade edilen ve "tuğla ve fayans" olarak çevrilebilecek kaplama malzemesi yerine kullanılmıştır.

- **Metal işleme atölyeleri;** Kentin ortasından akan Sart Çayı'nın taşıdığı ve akarsu yatağındaki alüvyal birikintilerde bulunan küçük taneçikli altın ve gümüş ile yerleşim oldukça zengin bir konuma taşınmıştır. MÖ 7. Yüzyıl'da madeni para sisteminin ortaya çıkışı ile altın ve gümüşü ayrıştırarak saflaştırma çalışmalarına da başlamışlardır. Bu çalışmalar Sardis kent suru dışında, Sart Çayı'nın doğu kıyısında MÖ 6. Yüzyıl'ın ortalarına tarihlenen ve metal işlikleri olduğu düşünülen alanda gerçekleştirilmiştir. Greenewalt jr.'ın (2010, 137) aktardığı üzere Sardis'te plaser altının içindeki gümüş ve diğer metalleri altından ayrıştırmak için sementasyon, ergime ve küpelyasyon teknikleri kullanılmıştır (**Resim 2** üzerinde 10, **Resim 6**).
 - **EA ve E Kiliseleri;** Sardis kent suru dışında, Sart Çayı'nın doğusunda bulunan ve Lidya döneminde metal işleme atölyeleri olarak kullanılan bölgede, Lidya döneminden itibaren konut, hamam ve atölye gibi sivil yapıların bulunduğu bu alanda tespit edilen dar bir cadde üzerinde iki kilise yapısı bulunmaktadır. MS 4. Yüzyıl'a tarihlenen ve kazı başkanlığı tarafından Kilise EA olarak adlandırılan yapıdan bugüne temel seviyesinde izler kalmıştır. Farklı mekanlarının zeminlerinde mozaik ve *opus sectile* döşeme kaplamaları bulunan yapıya ait pek çok bezemeli taş bulunmuştur. Doğu - batı doğrultusunda konumlanmış olan kilise yapısı muhtemelen 7.Yüzyıl'da yıkılmış ve terk dılmış 9. Yüzyıl'da ise yapının doğu ve batısında bulunan ek mekanları dışında kısmen yeniden ayağa kaldırılmıştır (Hanffman ve Mierse, 1983, 197, (**Resim 2** üzerinde 11, **Resim 6**).
- E Kilisesi, EA Kilisesi orta nefinin doğu tarafında, temel seviyesinin yaklaşık 2 metre üzerine 13. Yüzyıl'da inşa edilmiştir. Merkezi kubbe ile dört köşesinde daha küçük kubbeleri olan kapalı haç plan şemasına sahip olan kilise yapısına 13. Yüzyıl'ın sonunda yeni mekanlar eklendiği ancak 1595 yılındaki depremde yıkıldığı düşünülmektedir (Hanffman and Mierse, 1983, 204 ve Buchwald 2015, 4)
- **Konutlar;** Sardis kent planında şehir surlarının hem içinde hem de dışında farklı tipte konut yapılarına ait yapı kalıntıları kazı



Resim 6. Metal işleme atölyeleri ve E Kilisesi (Tandoğan, 2015)

çalışmaları ile ortaya çıkarılmıştır. MÖ 7. Yüzyıl'a tarihlenen tek odalı yapıların konutlar ve ticari/endüstriyel mekânlar olarak iki işlevli olarak kullanıldığı düşünülmektedir (Cahill 2010, 93, **Resim 2** üzerinde 4).

MÖ 6. Yüzyıl'da kentte küçük ve basit plan şemasına sahip olan evlerin yanı sıra bir avlu etrafında düzenlenmiş pişirme ve atölye amaçlı kullanılan mekanlara sahip evler de olduğu tespit edilmiştir. Taş temeller üzerine kerpiç duvarlar, toprak zemin ve muhtemelen saz çatılardan oluşan bu yapıların ince uzun pencere açıklıklarına sahip oldukları belirlenmiştir (Cahill, 2010, 94).

- **Nekropol (Mezar) Alanları;** Nekropol alanlarında bulunan farklı gömü gelenekleri doğrultusunda kentte yaşanan toplumsal statü farklılıkları tespit edilebilirken, her dönemde görülen farklı gömü gelenekleri ile dönemin bezeme özellikleri, kullanılan malzeme ve teknikler ile de döneme ait teknolojik veriler elde etmek mümkün olmaktadır. Sardis'te basit çukur, lahitler ve oda mezarlar olmak üzere üç farklı tip gömü geleneği bir arada ya da ayrı ayrı görülmektedir. Baughan (2010, 273) Lidya'nın en erken gömülerinin Batı Anadolu'da yaygın olarak görülen *pithos* ya da sandık mezar olarak tanımlamaktadır. Kentte Sart Çayı'nın batı kesiminde MÖ 6. Yüzyıl öncesine tarihlenen gömü alanları tespit edilmiş durumdadır. Burada yumuşak konglomera kayaya oyulmuş mezarların bazılarında zeminde bulunan lahitlere, bazılarında ise zeminin oyularak içine oturtulmuş olan küvet şeklindeki lahitlere gömü yapılmıştır. Bunun yanı sıra yapılan araştırma kazılarında sekiler üzerine veya sekilere oyulmuş sandıklara ya da doğrudan çukurlara gömü yapıldığı bilinmektedir. Bununla birlikte sekiler genel olarak mezar hediyeleri ve sunular için kullanılmıştır (Baughan, 2010, 285). Mezarların inşa edildiği dönemden itibaren tekrar tekrar kullanıldığı ya da kaçak kazılar ile tahrip edildiği araştırma kazıları ile belirlenmiştir. Dolayısı ile yüzyıllar boyunca kullanılmış ya da yağmalanmış olan mezar alanlarında tahrip edilmemiş mezar tespit etmek bugüne kadar mümkün olmamıştır.

Roosevelt (2017, 201), Lidya sınırları içinde 600'den fazla tümülüs tespit edildiğini, bu yapıların büyük çoğunluğunun ise MÖ. 6. – 5. Yüzyıl'larda inşa edildiğini belirtmektedir. 6. Yüzyıl'ın ortalarından itibaren tek defin için kullanılan mezarlar yerine birden çok gömü için tasarlanmış ve ilk definden sonrasında üstü kapalı mezar odasına giden bir giriş (*dromos*) yeri yapılmıştır. Bu durum aileler için mezar anıtı işlevinin yanı sıra anıtın yapıldığı konum ile arazi mülkiyeti gösterir bir işaret olarak da kullanılmıştır.

Mezar odasının kesme taş örgü ile inşa edilmesi ve üzerinin yığma toprak ile kapatılması ile oluşturulan tümülüs mezarlar, Lidya *hinterlandı* boyunca görülmektedir. Roosevelt (2017, 193), mezar odalarının inşasında kullanılan taşların ocaktan elde edilmesi, taşınması ve işlenmesi için gereken işgücü nedeniyle bu mezarların merkezi Lidya ve çevresinde yaşayan üst sınıf Lidyalılara ve yerel toprak sahiplerine ait olduklarını belirtmektedir. Sardis'te en erken dönemlere tarihlenen tümülüs mezarlar kentin kuzeyinde yer alan Marmara (Gygaie) Gölü güney kesiminde ve Gediz (Hermos) Nehri boyunca, kentten görülebilecek şekilde yer almaktadır. Bin Tepeler olarak adlandırılan bu alanda antik dönemden itibaren bilinen bugün Kocamutaf Tepe, Kırmutaf Tepe ve Karnıyarık Tepe

olarak adlandırılan üç büyük tümülüsün yanı sıra yüzden fazla tümülüs bulunmaktadır. Roosevelt (2017, 200), Bin Tepeler'de bulunan tümülüs sayısının yaklaşık 130 adet olduğunu ifade ederken, Baughan (2010, 279) ise bu sayıyı yüzün üzerinde olarak belirtmektedir.

- **Geleneksel Konutlar;** Sardis Antik Kenti'ne ait yapı kalıntıları üzerinde gelişmiş olan geleneksel köy yerleşimi, alanın 1978 yılında 1. derece arkeolojik sit alanı olarak tescillenmesine kadar devam etmiş, bu tarih itibari ile yerleşim sit alanının batısında bulunan Sart Mustafa ve kuzeyinde yer alan bugünkü belde merkezine doğru yayılım göstermiştir. Bugün 1. Derece sit sınırları içinde bulunan Sart Mustafa ve Sart Mahmut olarak bilinen mahallelerde geleneksel konut yapılarının yanı sıra yeni inşa edilmiş ve hatta inşa edilmekte olan yapılar da bulunmaktadır.

Alan içinde yer alan geleneksel konutlar genelde taş ve kerpiç yığma sistem ile inşa edilmiştir. Kazı başkanlığı tarafından alan ile ilgili yayımlanan fotoğraflar ile 1970 ve öncesine ait hava fotoğraflarına göre bugün tescilli olan konut, depo ahır, işlik gibi yapılar yığma yapı tekniği ile inşa edilmiştir. 1. Derece Arkeolojik Sit sınırı içinde bulunan ve tescilli olan bu yapıların seksensekiz (88) adedi Sart Çayı'nın batısında, otuzbir (31) adedi ise Çay'ın doğusunda bulunan Mahmut Bey Caddesi üzerinde yer almaktadır. Moloz taş yığma ya da kerpiç yığma konutlar, yöresel malzemeler ve arkeolojik sit alanından devşirilmiş taşlar kullanılarak genellikle iki katlı olarak inşa edilmiştir. Alanda yığma yapıların yanı sıra ahşap karkas sistem arası kerpiç dolgu olarak yapılmış yapılar da görülmektedir. Bu konutların bazıları toprak ile sıvanmış ve üzeri boyanmıştır. Alt katları çoğunlukla depo ya da ahır olarak kullanılan bu konutların ana yaşam mekanları üst katta yer almaktadır. Geleneksel yapı tekniği kullanılarak inşa edilmiş olan iki katlı yığma konut yapılarında üst kata taş merdiven ile bahçeden ulaşılmaktadır. Bu kotta yapının planı ön cephesi açık, üstü kapalı bir sofa ve onun arkasında bulunan iki ya da üç oda olarak biçimlendirilmiştir (**Resim 7**).

Alanda taş yığma ve kerpiç yığma yapı sistemi kullanılarak inşa edilmiş yapıların yanı sıra özellikle yakın tarihte inşa edilmiş olan betonarme karkas ve tuğla dolgu ile yapılan konutlar da bulunmaktadır. Bu tip konutlar sit alanının genelinde ve aynı zamanda 3. Derece Sit Alanı sınırının dışında kalan yeni belde

Resim 7. Yığma taş ve kerpiç yapı sistemi ile inşa edilmiş yerel konutlar (Tandoğan, 2015)





Resim 8. Betonarme karkas yapılar
(Tandoğan, 2015)

merkezinde de görülmektedir. Betonarme karkas ile inşa edilen konutların büyük bir çoğunluğu bir (1) ve iki (2) katlı olup yeni inşa edilmiş güncel konutlardır. Ancak, özellikle Sart Çayı'nın Batısında bulunan Mert, Gürbüz ve Yiğit sokaklarında bitişik düzende, iki (2) ve üç (3) katlı büyük kütleli apartman şeklinde yeni binalar inşa edilmiş ve edilmektedir (**Resim 8**).

Alanda bulunan konutların hemen hemen hepsi duvarlar ile sınırlandırılmış bir bahçe içinde yer almaktadır. Konutun depolama gereksinimine yönelik olarak bu bahçelerde metal ya da ahşap iskelet sistem ile inşa edilmiş, üzeri örtülü yarı açık mekanlar bulunmaktadır. Bunun yanı sıra bahçelere genellikle çiçekler ve meyve ağaçları dikilmiş olup kimi zaman komşu konutlar ile ortak kullanılan ocak ve çeşmeler de yer almaktadır.

Sardis Arkeolojik Sit Alanında Tespit Edilen Sorunlar

Bu tespitler ve çalışma alanı ile ilgili yapılan literatür araştırmaları, arazi etüd araştırmaları ve alanın potansiyelinin değerlendirilmesi ve analiz edilmesi sonucunda alanda belirlenen sorunlar temel bileşenler kapsamında irdelenmiştir.

Ulaşım

İzmir - Ankara Karayolu'na doğu ve batı yönlerinde bağlanan ve Sardis Antik Kenti'ne erişimi sağlayan Kenan Evren Caddesi güncel konumuna farklı dönemlerde güzergahta yapılan değişiklikler sonucu ulaşmıştır. 1949 yılında bu yol, bugün sinagog olarak bilinen yapının güneyinden Roma Dönemi'nde de kullanılan cadde üzerinden, *gymnasium* batı ucunu takip ederek kuzeye doğru kıvrılarak devam eden stabilize bir yoldur (**Resim 9**). 1954 tarihli hava fotoğrafında aynı yolun eski konumuna göre biraz daha güneyden, kuzeybatı - güneydoğu aksında olasılıkla şose olarak kullanıldığı görülmektedir. Benzeri şekilde bugün Adnan Menderes Bulvarı olarak bilinen Sart Çayı'nın doğusundan İzmir - Ankara D300 bölünmüş yoluna bağlanan güzergah da hava fotoğraflarından izlenebilmektedir. Bu yol 1949 ve 1954 yılında stabilize yol iken 1955 yılından itibaren şose olarak kullanılmaktadır. Bugün asfalt kaplanmış olan bu iki yolun yerleşime ait arkeolojik kalıntıların üzerinden geçtiği yakın dönemde yapılan arkeolojik kazı çalışmaları ile de kanıtlanmıştır.

Alan genelinde bahçelerin ve bağların arasında yer alan stabilize yollar ve akropol, stadyum, konut, tapınak ve tiyatro kalıntılarına erişimi sağlayan toprak yollar ve asfalt kaplama yollardan oluşan üç farklı yol



Resim 9. 1949 tarihli hava fotoğrafı (HGK, 1949)

tipi bulunmaktadır. Farklı tarihlerde çekilmiş olan hava fotoğraflarından alandaki yollar irdelendiğinde toprak yolların gereksinimler doğrultusunda geliştiği ve zaman içinde de stabilize yola dönüştüğü görülmektedir. Bu durumda yaklaşık olarak 15.000 dönümlük sit sınırı içinde büyük çoğunluğu şahıs mülkiyetinde olan ekili dikili arazi ve hali arazi statüsünde olan alanların mülkiyetinin değişmesi, farklı nedenler ile bölünmesi sonucunda yeni yollar açılabilir.

Alan içinde Sardis Antik Kenti'ni ziyarete gelenlerin kullanımına yönelik olarak Kenan Evren Caddesi üzerinde bir otopark alanı tanımlıdır. Bu alan en fazla beş araç ile iki otobüsün park edebileceği niteliktedir. Bunun yanı sıra Artemis Tapınağı giriş kısmında mevcut olan alan tanımlı bir otopark olmamakla birlikte gerektiğinde bu ihtiyaç için kullanılmaktadır.

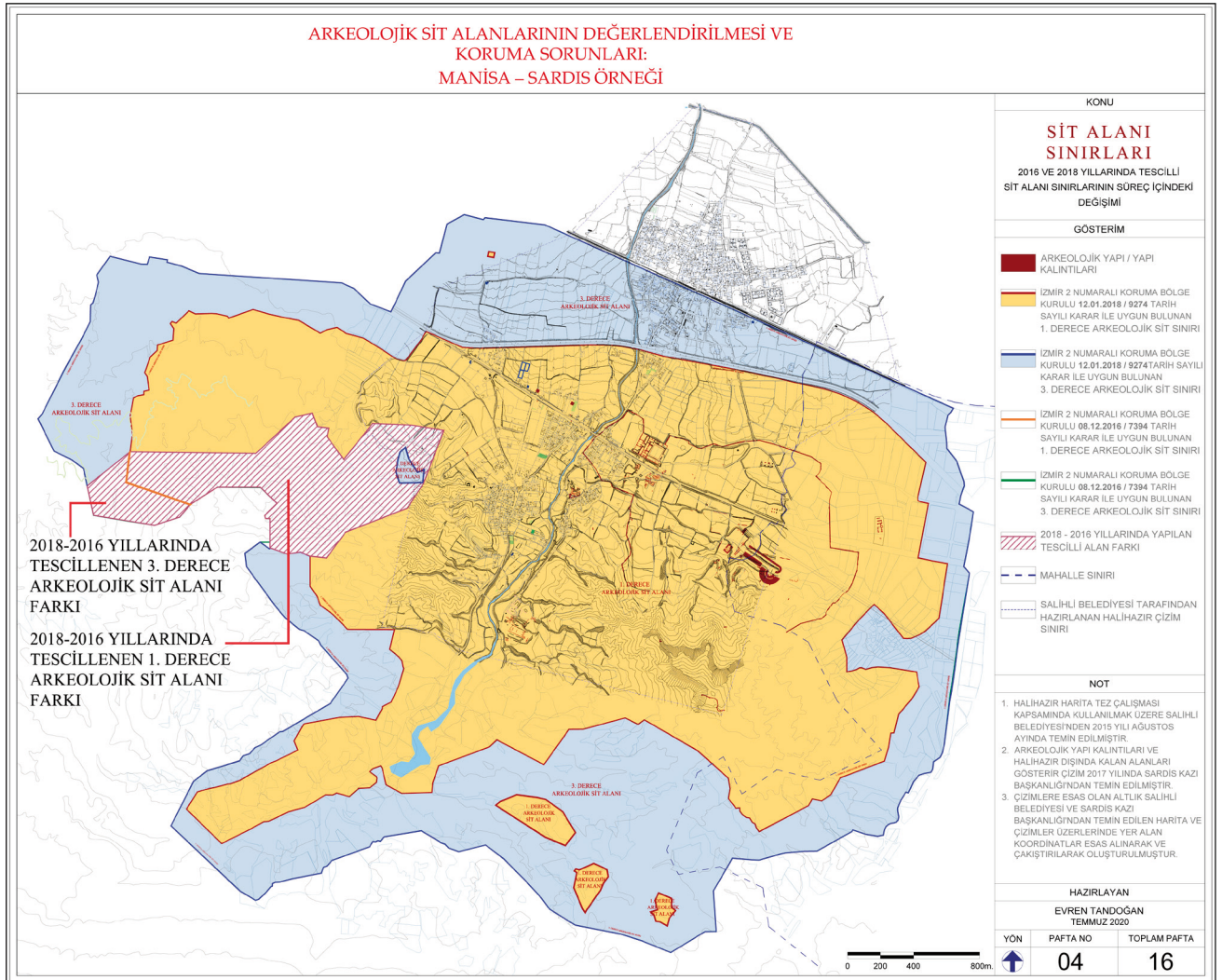
Arkeolojik sit alanı

Sardis, kurulduğu verimli toprakların yanı sıra sahip olduğu doğal kaynaklar nedeni ile farklı medeniyetlerin hakimiyetine girmiş ve uzun yıllar boyunca önemli bir yerleşim merkezi konumunu korumuştur. Antik kente ait kalıntıların bulunduğu alan ilk olarak Gayrimenkul Eski Eserler ve Anıtlar Yüksek Kurulu'nun (GEEAYK) 10.03.1978 tarih ve A-1017 sayılı kararı 1. ve 3. Derece Arkeolojik Sit Alanı olarak tescillenmiştir. İzleyen süreçte 1990'lı yıllarda antik kentin batısında bulunan nekropol alanında ortaya çıkan buluntular nedeni ile 3. Derece Sit sınırının doğu kesiminde Eski İzmir – Ankara Karayolu'nun güneyinde bulunan alan da 2. Derece Arkeolojik Sit alanı tescil edilmiştir. Söz konusu bu 2. Derece Arkeolojik Sit Alanı sınırı 2014 yılında güncellenmiştir. Buna göre 1/25000 Türkiye Haritası I20a1 paftası üzerinde Kale Tepesi olarak 467 nirengi noktası olarak işaretli tepe üzerinde Roma Dönemi'ne tarihlenen sarnıç yapısı, Lidya Dönemi'ne ait bir mezar odası ve yanı sıra etrafa yayılmış olarak yüzeyde görülebilen Roma Dönemi'ne ait çatı kiremit parçaları tespit edilmiş ve bu doğrultuda İzmir 2 Numaralı Koruma Bölge Kurulu'nun 07.11.2014 tarih ve 4474 sayılı kararı doğrultusunda 2. Derece Arkeolojik Sit Alanı olarak belirlenmiştir.

2015 yılında alanda Koruma Amaçlı İmar Planı ve Çevre Düzenleme Projesi yapımı sürecinde Kültür Varlıkları ve Müzeler Genel Müdürlüğü ve Koruma Kurulu uzmanlarınca mevcut 1., 2. ve 3. Derece Arkeolojik Sit Sınırlarının yeniden değerlendirilmesine yönelik çalışmalar gerçekleştirilmiştir. Yapılan incelemeler ve T. C. Kültür ve Turizm Bakanlığı

İlgili birimleri ile alan ile ilgili Manisa Valiliği ilgili birimleri, Salihli Belediyesi, Enerji ve Tabii Kaynaklar Bakanlığı, Devlet Demir Yolları 3. Bölge Müdürlüğü, Manisa Belediyesi, İzmir Orman Bölge Müdürlüğü, Karayolları 2. Bölge Müdürlükleri görüşleri doğrultusunda İzmir 2 Numaralı Koruma Bölge Kurulu'nun 08.12.2016 / 7394 tarih sayılı kararı ile uygun bulunmuştur. 1. ve 3. Derece Arkeolojik Sit Sınırı Kurul Kararı'nun eki olarak 1/5000 ölçekli Kadastral Durum Haritası üzerinde gösterilmiş ve daha önceki tarihlerde tespit edilmiş olan sit alanı sınırları iptal edilmiştir. Bu karar ile aynı zamanda geçiş dönemi koruma ve kullanma koşullarının 1. ve 3. Derece Arkeolojik Sit Alanı'nda alanda kamu yararı kapsamında yapılacak uygulamalarla, 3. Derece Arkeolojik Sit sınırları içinde üst ölçekli planlarda belirlenen arazi kullanım kararlarına uygun ve uygulama hükümlerine aykırı olmamak koşuluyla; alana ilişkin fiziki ve inşai müdahale gerektiren her türlü talep ilgili Müze Müdürlüğü ve Kazı Başkanlığının görüşü alınarak İzmir 2 Numaralı Koruma Bölge Kurulu'nca değerlendirilebileceği, kurulun izni olmadan hiçbir inşai ve fiziki faaliyette bulunulamayacağı belirtilmiştir. Kararda 2863 sayılı Kanun'un 17. Maddesi'ne vurgu yapılarak koruma amaçlı imar planının ivedilikle hazırlanarak kurula iletilmesine karar verilmiştir (**Resim 10**).

Resim 10. Sardis 1. ve 3. Derece Arkeolojik Sit Alanı sınırlarının süreç içinde değişimi.



2016 yılında tespit edilen yeni sit sınırlarının ilanını takip eden süreçte, antik kentin batısında yer alan ve 1/25000 Türkiye Haritası I20a1 paftası üzerinde Kale tepesi olarak 467 nirengi noktası olarak işaretli tepede “plaser madeni işletmesi” olarak üretim yapan firma tarafından ruhsat alanının genişletilmesine yönelik talebi Koruma Bölge Kurulu’nda uygun bulunmamıştır. Ancak söz konusu bu talep Kültür Varlıkları Koruma Yüksek Kurulu’nun 20.12.2017 tarih ve 869 sayılı kararı ile kabul edilerek 2016 yılında belirlenen sit sınırlarının ve maden işletmesi tarafından talep edilen yeni ruhsat sınırlarının bir arada değerlendirilmesi istemi ile İzmir 2 Numaralı Koruma Bölge Kurulu’na iletilmiştir. Üst kurul tarafından alınan karar doğrultusunda Koruma Bölge Kurulu, 12.01.2018 tarih ve 9274 sayılı karar ile 1. ve 3. Derece Sit Sınırı değiştirmiştir. Bugün Sardis Antik Kenti 1. Derece Sit Sınırı 8612 dönüm ve 3. Derece Sit Sınırı 6371 dönüm alanı kapsamaktadır. Yaklaşık 15.000 dönüm alanı kapsayan sit alanı içinde arkeolojik kalıntıların bulunduğu alanlar, konutlar, ekili ve dikili tarım alanları ve meşcere alanı bulunmaktadır.

Kentsel doku

Sardis Antik Kenti’ne ait yapı kalıntıları üzerinde gelişmiş olan geleneksel köy yerleşimi alanın 10.03.1978 tarihli ve A-1017 sayılı kararı ile 1. derece arkeolojik sit alanı olarak tescillenmesine kadar varlığını sürdürmüş, bu tarihten sonra yerleşim sit alanının batısında bulunan Sart Mustafa ve kuzeyinde yer alan bugünkü belde merkezine doğru gelişmiştir.

Arkeolojik sit alanı içinde bulunan geleneksel yapıların bir bölümünün 1970’li yıllarda, bir bölümünün ise daha sonra inşa edildiği farklı dönemlerde çekilmiş olan hava fotoğraflarından izlenmektedir. Geleneksel konutlarda antik kentten devşirilmiş malzemeler de kullanılmıştır. Sart Çayı’nın batısında bulunan bugün Sart Mustafa olarak bilinen mahalle 1978 yılında ilan edilen 3. Derece Arkeolojik Sit sınırları içinde kalmaktadır. Söz konusu bu alan 2016 yılına kadar 3. Derece Arkeolojik Sit alanı içinde gelişmiştir. 1949 yılında çekilmiş hava fotoğrafına göre bugün Sart Mustafa Mahallesi’nin merkezi olarak kabul edilen meydan ve çevresinde yerleşim bulunmaktadır (**Resim 11** Mustafa Bey Caddesi ile Atatürk Caddesi’nin kesişiminde olan bu alan hava fotoğrafı üzerinde kırmızı ile işaretlenmiştir). Atatürk Caddesi’nin Kenan Evren Caddesi’ne ulaştığı kısımda ise hiç konut yapısı bulunmamaktadır. (**Resim 11**’de yer alan fotoğraf üzerinde mavi ile işaretlenmiştir). Bunun yanı sıra, İzmir - Ankara Karayolu’na doğu ve batı yönlerinde bağlanan ve Sardis Antik Kenti’ne erişimi sağlayan Kenan Evren Caddesi bugün sinagog olarak bilinen yapının güneyinden, 1949 yılında toprak altında bulunan Roma Dönemi cadde kalıntıları üzerinden, *gymnasium*un batı ucunu takip ederek kuzeye doğru devam eden stabilize bir yoldur.

1954 ve 1955 yıllarında çekilen hava fotoğraflarında da Sart Mustafa Mahalle merkezinde yerleşimin bir miktar genişlemesine rağmen bu durumun korunduğu izlenmektedir. 1954 tarihli hava fotoğrafında yolun eski konumuna göre bir miktar güneyden kuzeybatı - güneydoğu aksında olasılıkla şose olarak kullanıldığı görülmektedir. Benzeri şekilde bugün Adnan Menderes Bulvarı olarak bilinen Sart Çayı’nın doğusundan İzmir - Ankara D300 bölünmüş yoluna bağlanan güzergâhta hava fotoğraflarından izlenebilmektedir. Bu yol 1949 ve 1954 yılında stabilize yol iken 1955 yılından itibaren şose olarak kullanılmaktadır. Bugün asfalt kaplanmış olan bu iki yolun arkeolojik kalıntıların üzerinden geçtiği yakın dönemde yapılan arkeolojik kazı çalışmaları ile de saptanmıştır.



Resim 11. Sart Beldesi 1949 tarihli hava fotoğrafı (HGK, 1949)



Resim 12. Sart Beldesi 1971 tarihli hava fotoğrafı (HGK, 1971)

Kentsel dokunun 1971 tarihli hava fotoğrafında değiştiği görülmektedir. Yapılanmanın Sart Çayı'nın doğu ve batısında bugün Kenan Evren Caddesi olarak kullanılan ana caddenin güney kesiminde daha yoğun olmakla birlikte iki yönde de yerleşim gelişmeye başlamıştır (**Resim 12**). Bu tarihte yerleşimin Sart Mustafa Mahallesi merkezine erişimi sağlayan ve bugün Atatürk Caddesi olarak bilinen cadde üzerinde ve Sart Çayı'nın batısında Artemis Tapınağı'na erişimi sağlayan sokak üzerinde organik olarak geliştiği izlenmektedir.

Yerleşimin bu bölgelerde gelişerek devam ettiği 1987 yılında çekilen hava fotoğrafı ile de tespit edilmiştir. 1987 yılında Sart Çayı'nın batısında Kenan Evren Caddesine yakın kesimlerde bulunan bağ ve bahçe alanları konut alanlarına dönüşmüştür.

1995 yılına ait hava fotoğrafında ise Sart Çayı'nın doğusunda ve batısında Kenan Evren Caddesi'ne yakın kesimlerde yerleşim dokusu sıklaşmıştır (**Resim 13**). Bu dönemde özellikle Sart Çayı'nın doğusunda kalan kesimde bugün Atatürk Caddesi olarak bilinen caddenin Kenan Evren Caddesi'ne yakın kısımlarında birbirini dik kesen yeni sokaklar tanımlanmıştır.



Resim 13. Sart Beldesi 1995 tarihli hava fotoğrafı (HGK, 1995)

1990'lı yılların ikinci yarısından itibaren alan ile ilişkili hava fotoğrafı temin edilememiştir. Bu tarihten itibaren Belde'nin kentsel dokusunu incelemek üzere yararlanılan en yakın tarihli görsel Google Earth uygulaması üzerinden elde edilen uydu görüntüleridir (**Resim 14**). Uygulama üzerinden 2010 - 2019 yılları arasında çekilmiş uydu görüntüleri değerlendirildiğinde yerleşim dokusunun 1995 yılı hava fotoğrafı ile benzer olduğu; ancak yerleşim dokusunun sıklaştığı görülmektedir. Uydu fotoğraflarında Sart Beldesi'nde kentsel doku bakımından gelişimin, bir kısmı bugünkü koruma sınırı dışında kalan Sart Mahmut Mahallesi'nde devam ettiği izlenmektedir.

2016 değişen 1. ve 3. Derece Arkeolojik Sit sınırları nedeni ile Sart Çayı'nın batısında ve doğusunda, Kenan Evren Caddesi'nin güneyinde Sart Mahallesi'nde gelişen kentsel doku bugün 1. Derece Arkeolojik Sit sınırları içinde bulunmaktadır. 2016 yılına kadar mahallenin 3. Derece Arkeolojik Sit içinde bulunmasından dolayı farklı sokaklarda pek çok yeni yapının inşasına devam edilmiştir. Bugün bu yapıların bazıları inşaat halinde bazıları ise kısmen tamamlanmış durumdadır. Bu alanda özellikle



Resim 14. Sart Beldesi 2019 uydu görüntüsü (Google Earth, Erişim Tarihi 22.08.2019)

Kenan Evren Caddesi'nin güney kesiminde yer alan Mustafa Bey Caddesi, Mert, Gürbüz ve Yiğit sokaklarında geleneksel doku ile uyumsuz, bitişik düzende inşa edilmiş 2 ve 3 katlı yapıların son katlarında daha sonra yeni kat yapılmak üzere bırakılmış filizler bulunduğu görülmektedir.

Doğal yapı

Doğal yapıdan kaynaklanan sorunlar mevcut konglomera kayaç yapısı üzerine inşa edilmiş yapılar ile ilgili sorunlar ve doğal kaynakların çıkartılması ve işletilmesinden kaynaklanan sorunlar olmak üzere iki farklı kategoride değerlendirilmiştir.

- Doğal yapıdan kaynaklanan sorunlar

Bozdağ eteklerinde bulunan dik yamaçların Lidya Dönemi'nden itibaren teraslanarak kullanıldığı bugün kazı çalışmaları ile ortaya konmuştur. Akropolün de bulunduğu tepenin konglomera kayaç yapısı işlenmesini kolaylaştırmıştır. Konglomera ya da çakıltaşı olarak bilinen yapı 2-5 mm taneli kum ve çakılın yüksek basınç altında birleşmesi ile oluşan sedimanter kayaçlardır. Konglomera kayaçların yumuşak yapısı atmosferik koşullarda hızlı ve şiddetli olarak erozyona uğramasına neden olmaktadır (Atalay vd., 2015). Bu tepenin kuzey yönünde ve akropole göre daha alt kotlarda konut, saray ve / veya kutsal alan ile ilişkili yapı kalıntıları bulunmaktadır. Tepenin güney eteklerinde ise kazı başkanlığı tarafından akropol tünelleri olarak adlandırılan ve bugün ancak bir kısmı tespit edilmiş olan tüneller bulunmaktadır. Akropol'ün bugüne ulaşan dış duvarlarının ana kaya ile birleştiği kısımlar konglomera kayanın şiddetli erozyon sonucunda erimesi nedeni ile açığa çıkmıştır (**Resim 15**). Baughan (2010, 284), büyük nekropol alanı olarak tanımlanan alanda Butler tarafından tespit edilen mezarların da benzeri şekilde tahrip olduğunu ve bu nedenle bir kısmına da erişimin zorlaştığını belirlemiştir.

- Doğal kaynakların çıkartılması ve işletilmesinden kaynaklanan sorunlar

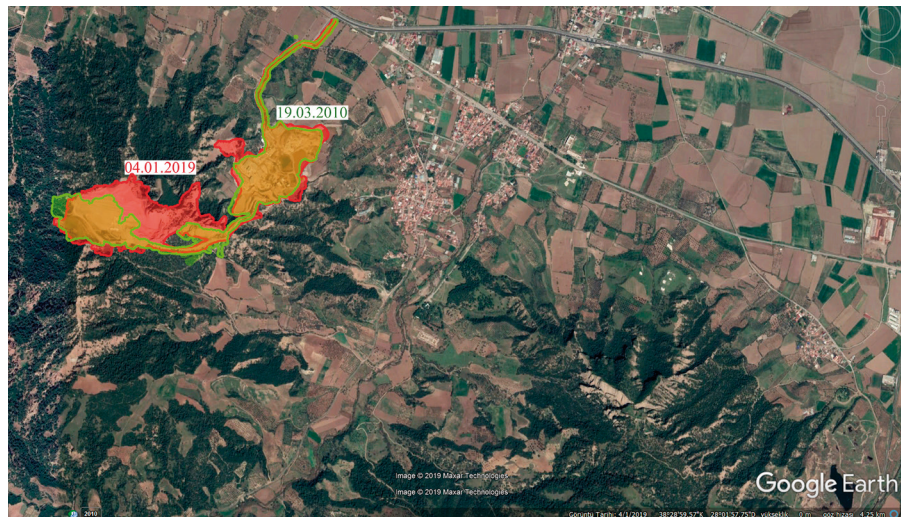
Sart Çayı'nın batısında bulunan, H. C. Butler (1910 - 1914) tarafından tespit edilen ve büyük nekropol olarak adlandırılan Lidya Dönemi



Resim 15. Akropol dış duvarları (Tandoğan, 2015).

gözü alanının bulunduđu tepe üzerinde, 2002 yılında ruhsat alınarak çalışmalarına başlanmış özel bir plaser madeni işletmesi bulunmaktadır. Yapılan analizler sonucunda Sart plaser yatađında altının yanı sıra zirkon, liminit, kasiterit, almandin, ilmenit, hemeatit, rutil minerallerinin de bulunduđu tespit edilmiştir. Bu ağır minerallerin çıkartılması için sahada cevher hazırlama tesisi kurulmuş olup bu tesis, plaser yatađında bulunan bütün maddelerin değerlendirildiđi sıfır deşarj olarak bilinen yöntem ile çalışmaktadır. Sart tesisinde altının yanı sıra ağır mineral, mikronize kuvars ve öğütölmüş pomza da üretilmektedir (Pomza Export 2019, Erişim tarihi 23.08.2019). 2002 yılında faaliyete başlayan maden işletmesinin ruhsat alanının dođal dokudaki deđişimin irdelenmesi amacı ile uygulama üzerinden 2010 - 2019 yılları arasında çekilmiş uydu görüntüleri değerlendirilmiştir (**Resim 16**).

İşletmenin İR-4358 numara ile ruhsat sahibi olduđu alanda 2014 yılında, cevher çıkartma çalışmaları sırasında antik döneme tarihlenen kalıntılar bulunması üzerine İzmir 2 Numaralı Bölge Kurulu tarafından yerinde tespit yapılmış ve alan 1/5000 ölçekli kadastral pafta üzerinde işaretlenerek 1. Derece Arkeolojik Sit alanı olarak tescillenmiştir. Kurul üyeleri tarafından 07.11.2014 tarih ve 184 sayı ile uygun bulunan tescil kararı eki olan tescil fişinde, tepe çevresinin tescil edilen alan ile aynı özellikler göstermesi nedeni ile maden ocađı olarak kullanılmasının tehlikeli olduđu ifade edilmiştir. İşletmenin çalışmalarının devam ettiđi süreçte T.C. Kültür ve Turizm Bakanlığı çalışmaları kapsamında 2016 yılında arkeolojik sit alanı genişlemiştir. Yenilenen bu sınır ile işletmenin ruhsat alanının tescilli arkeolojik sit alanı ile çakışması nedeni ile firma tarafından yapılan tesisin sit alanı sınırları dışına çıkarılması ve ruhsat alanının genişletilmesine yönelik talebi İzmir 2 Numaralı Koruma Kurulu tarafından uygun bulunmamış ancak Kültür Varlıkları Koruma Yüksek Kurulu 20.12.2017 tarih ve 869 sayı ile talebin tekrar değerlendirilmesi yönünde karar almıştır. Yüksek kurulun bu kararı dođrultusunda İzmir 2 Numaralı Koruma Kurulu tarafından itiraza konu olan sit sınırları değerlendirilmiş ve sınırlar yeniden belirlenmiş, maden işletmesinin ruhsat alanı içinde kalan ancak yeni belirlenen sit sınırları ile ilişkisi kesilen sarnıç yapısı ise korunması gerekli taşınmaz kültür varlıđı olarak tescil edilerek korunma alanı sınırı, sarnıç merkezi esas alınarak 25 metre yarıçaplı daire olarak belirlenmiştir. Kararda devam eden maden çalışmaları sırasında herhangi bir kültür



Resim 16. 2010 - 2020 yılları arasında maden çalışma alanının gelişimi (Google Earth uygulaması üzerinden temin edilen uydu görüntülerinden yararlanılarak hazırlanmıştır. Tandođan, 2020).

varlığına rastlanması durumunda 2863 sayılı Kültür ve Tabiat Varlıklarını Koruma Kanununun “Haber Verme Zorunluluğu” hükmü hatırlatılmıştır.

Tarımsal faaliyetlerden kaynaklanan sorunlar

Gediz Havzası'nın bereketli toprakları üzerine kurulmuş olan Sardis Antik Kenti içinde ve çevresinde yüzyıllardır tarım yapıldığı kazı çalışmaları ile de ortaya konmuştur. Beldede ekonomik hayat büyük ölçüde tarım sektörüne dayanmaktadır. Arkeolojik sitler, koruma ve kullanma koşulları ile belirlenmiş olan ilke doğrultusunda 1. Derece Arkeolojik Sit olarak tescil edilmiş olan alanlarda yeni tarımsal alanların açılmayacağı ancak var olan tarımsal alanlarda toprak sürülmeden, yeni ağaç dikimi yapılmadan, mevcut ağaçlardan ürün almak koşulu ile faaliyetlerin sınırlı olarak devam ettirilebileceği kararı bulunmaktadır. Bugün Sardis 1. ve 3. Derece Arkeolojik Sit sınırı içinde tarım faaliyetleri yoğun olarak sürdürülmektedir. Bunun yanı sıra alanda hazine arazisi olarak bilinen tepe eteklerinde bozulmuş orman arazileri ve / veya makilik ya da boş araziler bulunmaktadır. Bu alanlarda kimi zaman tarım arazisi açmak amacı ile arazinin düzeltilmesi söz konusudur. Bu durumda da düzeltilen alanda arkeolojik katmanlar tahrip edilmektedir (**Resim 17**).

Bugün Sardis 1. ve 3. Derece Sit Alanı içinde kalan topraklarda üzüm, zeytin, çeşitli meyve ve sebzeler ile yer yer pamuk ve tütün yetiştiriciliği yapılmaktadır. Bu alanlarda gerek verimin artırılması gerekse bu ürünlerin yetiştirilmesi sürecinde çeşitli hastalık ve zararlılardan kaynaklanan ürün kayıplarının önlenmesine yönelik olarak zirai mücadele çalışmalarının düzenli olarak yapıldığı, Gediz Havzası Koruma Eylem Planı çalışmaları kapsamında hazırlanan raporlar ile ortaya konmuştur (TÜBİTAK MAM 2013). Bölgede söz konusu bu zirai mücadele çalışmaları doğal yöntemlerden çok kimyasal ilaçlama amaçlı sulama ve püskürtme uygulamaları ile yapılmaktadır. Kullanılan kimyasal malzemeler Gediz Nehri kirliliğinin nedenleri arasında yer almaktadır. Yıkılarak toprağa karışan bu kimyasallar toprak altında bulunan yapı kalıntıları ve küçük buluntuların da farklı tuz birikimlerine maruz kalmasına ve kimyasal açıdan dengesi bozulmuş bir sistem oluşmasına neden olmaktadır.



Resim 17. Nekropol alanında üzerinde mezar girişi tespit edilmiş bir alanın tarım arazisi açılmak üzere düzeltilmesi (Tandoğan, 2015).

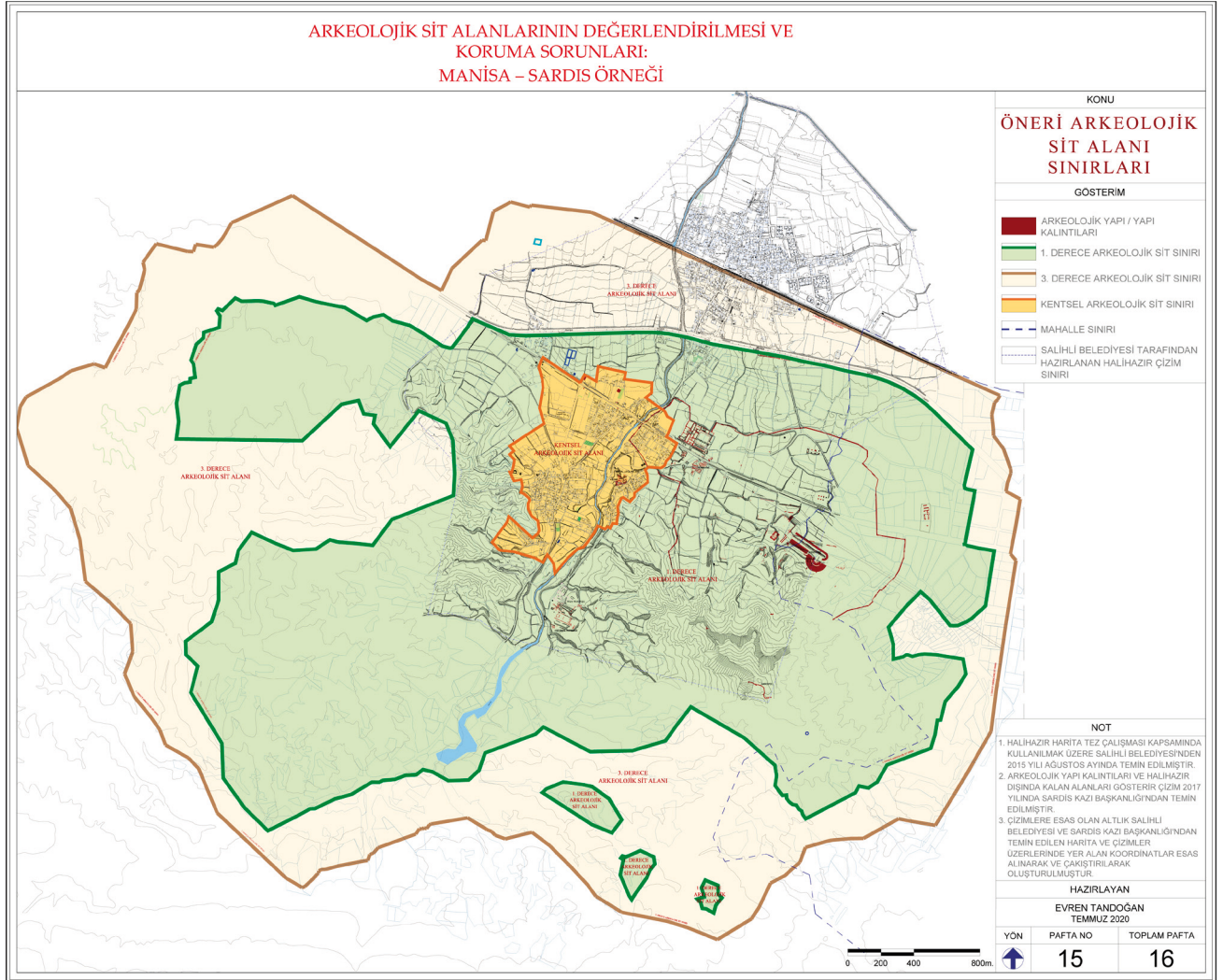
Sardis Arkeolojik Sit Alanın Korunmasına Yönelik Öneriler

Sardis Antik Kenti ve yakın çevresinde gerçekleştirilen arazi-etüd çalışmaları ile literatür araştırmaları sonucunda elde edilen belgeler üzerinde yapılan analiz verilerinin parsel bazında ele alınması ve bu analizlerin 658 sayılı Arkeolojik Sitler, Koruma ve Kullanma Koşulları İlke Kararı'na uygun olarak alanda bulunan arkeolojik değerlerin korunmasını esas alan bir yaklaşım doğrultusunda değerlendirilmesi sonucunda bu verilerin ortak sonuçlarda bulunduğu sentez paftası elde edilmiştir. Sentez paftası üzerinden birbirleriyle ilgili olan verilerin çakıştırılması ve karşılaştırılması ile yapılan sorgulamalar sonucunda alanın yasal koruma statüsü ile ilişkili olarak arkeolojik sit alanı sınırları, planlama ve yönetim planı, ulaşım, arkeolojik kalıntıların bulunduğu alanlar, kentsel alanlar ve tarım alanlarına yönelik öneriler geliştirilmiştir. Bu öneriler geliştirilmesinde Sardis Antik Kenti ve kalıntılar ile iç içe geçmiş olan geleneksel dokunun tarihi ve kültürel kimliğinin korunması, alanın turizm potansiyeli ve alan ile ilgili farklı kurumların kararları göz önünde bulundurulmuştur.

Arkeolojik sit alanı sınırlarına yönelik öneriler

Araştırma alanı ile ilgili yapılan literatür çalışmaları, arazi etüd araştırmaları ve alanın potansiyeli bir arada değerlendirilmesi sonucunda arkeolojik sit sınırlarının yeniden tanımlanması gereği ortaya çıkmaktadır. Bu yeni sınırın çizilmesi sırasında alanda bulunan kültür varlıkları, anıtsal yapılar, topografya, kadastral durum, mülkiyet sınırları, doğal alanlar ve tarım alanları göz önünde bulundurulmuştur (Resim 18). Bu öneride;

- 1. Derece Arkeolojik Sit Alanı, Sardis kazı başkanlığı tarafından yürütülen araştırma çalışmaları kapsamında tespit edilmiş olan yerleşim dokusu ve yapı kalıntılarını içerecek şekilde belirlenmiştir.
- Bugün 1. Derece Arkeolojik Sit Alanı içinde kalan ancak 2016 yılına kadar 3. Derece Arkeolojik Sit alanı içinde gelişmiş olan geleneksel yerleşim alanında Sart Çayı'nın batısında kalan kesimi de içine alacak şekilde kentsel arkeolojik sit statüsü önerilmektedir. Bu öneri ile kentsel arkeolojik sit sınırları içinde kalan kesimde bulunan arkeolojik değerlerin korunması yanı sıra alanda geleneksel yaşamın devam etmesine yönelik olarak gerekli altyapı hizmetlerinin de sağlanması için projelendirme ve uygulamaların çerçevesi belirlenmektedir. Bu bağlamda alanda yapılacak uygulamalar için Kültür ve Tabiat Varlıklarını Koruma Yüksek Kurulu tarafından yayınlanmış olan Kentsel Arkeolojik Sit Alanları Koruma ve Kullanma Koşulları kapsamında, alandaki arkeolojik değerlerin detaylı olarak belgelenmesi, alanda mevcut ve kazı çalışmaları sonucunda tespit edilmesi muhtemel arkeolojik değerlerin korunmasını ve sunumunu sağlayacak çözümlerin geliştirileceği gerekli tüm ölçeklerde planlama çalışmalarının yapılarak bu planların onaylanmasını takiben uygulamaya geçilebileceği belirtilmektedir.
- 3. Derece Arkeolojik Sit Alanı, Sardis Kazı Başkanlığı tarafından yürütülen araştırma çalışmaları kapsamında tespit edilmiş olan bütün arkeolojik kalıntıları çevreleyen sınıra paralel olarak, bu sınır ile arasında en az 5 metre mesafe olacak şekilde, doğal eşikler, kadastral durum ve mülkiyetler göz önünde bulundurularak belirlenmiştir.



Resim 18. Sardis antik kenti öneri sit sınırları.

Planlama ve yönetim planına yönelik öneriler

Sardis Antik Kenti'nin içinde bulunduğu Sart Beldesi, arkeolojik, geleneksel mimari ve yaşam kültürü ile doğal değerler bakımından zengin bir niteliğe sahiptir. Bu yapısı nedeni ile alan farklı kurum ve kuruluşların kapsamında değerlendirilen çalışmalara da konu olmaktadır. Antik kentin de içinde bulunduğu Sart Beldesi'ni kapsayan farklı üst ölçekli planları farklı kamu kurumları tarafından ele alınmış, ancak yapılan bu üst ölçekli planlarda beldenin mevcut durumu, toprak altında ve üstünde bulunan tüm değerleri, potansiyel kaynak ve kullanımı doğrultusunda ele alınmamıştır. Bu kapsamda Sardis 1. ve 3. Derece Arkeolojik Sit Alanı'nda kullanımlara ilişkin gereksinimler, kültürel turizm bağlamında fırsatlar, farklı nitelik ve düzeydeki sorunlar ve riskler kapsamında değerlendirilmeli ve bütüncül bir koruma anlayışı ile alanın korunması ve kullanılmasına yönelik olarak ulusal, uluslararası kıstaslar doğrultusunda geçerli koruma amaçlı imar planı ve yönetim planının ivedilikle hazırlanması gerekmektedir. Hazırlanacak Koruma Amaçlı İmar Planı temenni ve dilekler niteliğinde olmamalı; somut müdahale ve sunum olanakları sunan ve doğrudan uygulamaya yönelik olmalıdır. Yanı sıra tasarım ölçeğinde de somut; net, açık yaklaşımlar içermelidir.

Alan ile ilgili koruma amaçlı imar planı yapılmasına kadar geçerliliği olan ve İzmir 2 Numaralı Koruma Bölge Kurulu tarafından tespit edilmesi gereken "geçiş dönemi koruma esasları ve kullanma şartları"nda kesin yapılaşma yasağı olan 1. Derece Arkeolojik Sit Alanı'nın yanı sıra 3. Derece Arkeolojik Sit Alanı için de alanın arkeolojik yapısı göz önünde bulundurularak yapılaşmaya yönelik kararlara kısıtlamalar getirilmeli, bu tutum koruma amaçlı imar planında da aynı şekilde sürdürülmelidir.

Alanda mevcut değerlerin koruma-kullanma dengesi çerçevesinde uluslararası bir standartta korunmasına yönelik olarak stratejilerin geliştirilerek yöntemlerin belirlenmesi, uygulamaya yönelik mali kaynakların belirlenmesi, gerekli olduğu hallerde yeni kaynak yaratılmasına yönelik oluşturulacak politikalar ve stratejiler için kısa – orta – uzun vadeli programların ortaya konarak alan yönetim planının hazırlanması gerekmektedir. Söz konusu bu plan ile 1. ve 3. Derece Arkeolojik Sit Alanı içinde mevcut tarım ve orman arazilerinin, mera alanlarının mevcut kullanımlarının sürdürülmesi, işletilmesi, gerekli bakım-onarımlarının yapılması kamulaştırma zorunluluğu olmadan, malikleri veya kullanıcıları ile bir örgütlenme modeli çerçevesinde anlaşmalar yapılarak gerçekleştirilebilir. Bu tip bir model ile genel kamu yararı ve özel mülkiyet hakkı göz önünde bulundurularak kullanım bazında ilgili tarafların çıkarlarını hukuki anlamda karşılıklı koruyacak süreli / süresiz anlaşmalar yapılabilir, anlaşma yapılamayan durumlarda satın alma, trampa ya da kamulaştırma uygulanabilir.

Sardis Antik kenti ve yakın çevresini ile ilgili önemli konulardan bir diğeri de alan hakkında farklı kurumlar tarafından gerçekleştirilen çalışmaların birbirleri ile ilişkilendirilmemiş olmasıdır. Bu durumda ulusal ya da bölgesel düzeyde hazırlanan stratejik planlarda ya da gelişim planlarında, Sart Beldesi'ni ve Sardis Antik Kenti'ni etkileyen kararlar oldukça yüzeysel kalmaktadır ve bu planlar alan geneli için gerekli olan asıl detay ve tasarım verilerini içermemektedir. Benzeri şekilde, yapılan tüm planlarda sit sınırları ile ilgili güncellemeler yapılmamıştır. Kurumlar arası iletişimin yeterli düzeyde sağlanmadığı ve bu tip güncellemelerin ancak olası bir talep, farkındalık durumunda ilgili kurumlar arasında süregelen uzun yazışmalar sonunda gerçekleştirilmesi nedeni ile hem zaman hem de kaynak israfı yaşanmaktadır. Bu israfın önüne geçilebilmesi için kurumlar arası eşgüdümün sağlanması gerekmektedir.

Ulaşımaya yönelik öneriler

Sardis Antik Kentine ait kalıntıların bir arada bulunduğu alana, Doğu-Batı doğrultulu D300 (E96) Karayolu üzerinde biri Çaltılı Mevkii'nde diğeri ikisi Sart Mevkii'nde olmak üzere üç farklı kavşaktan erişim olanağı bulunmaktadır. Ulaşım şeması irdelendiğinde alternatif güzergâh oluşturma imkanları olduğu görülmüştür. Hava fotoğraflarından 1940'lı yıllardan itibaren kullanıldığı tespit edilen Kenan Evren Caddesi batı ve doğu yönlerinden D300 (E96) Karayoluna bağlanmaktadır. Bu doğrultuda caddenin kuzey-güney yönlü Sart Yolu'nun doğusundan Çaltılı Beldesi batı yönlü girişine kadar olan kesim trafiğe kapatılmalıdır. Söz konusu bu alanın kuzey yönünde Roma Dönemi'ne tarihlenen üstü kapalı, kemerli yürüyüş yolunun bir kısmı izlenebilirken yolun güney kesiminde ise Lidya Dönemi'nden itibaren farklı dönemlerde inşa edilmiş konut yapılarına ait kalıntılar izlenebilmektedir. Bugün mevcut olan izlerden anlaşıldığı kadarı ile Kenan Evren Caddesi'nin altında da bu kalıntıların devamı niteliğinde kalıntılar bulunmaktadır. Dolayısı ile caddenin bu kesiminin trafiğe kapatılması bir yandan cadde altında ve çeperinde yer alan kalıntıların

korunması diğer yandan parçalı bir şekilde ortaya çıkartılan kalıntıların en azından belli bir kesim içinde bir bütün olarak ele alınması açısından oldukça önemlidir.

Arkeolojik kalıntıların bulunduğu alanlara yönelik öneriler

Sardis Antik Kenti, Batı Anadolu'da bulunan boyutları, geleneksel yaşamın sürekliliği ve tarım kullanımları bakımından benzerlikler gösteren Efes, Bergama, Aizanoi antik kentlerinde olduğu gibi (i)kalıntıların kamusal mülkiyette olması ve ziyaret edilebilir durumları, (ii) yapılar arasında görsel ilişki, (iii) erişim olanakları bakımından tanımlı bir gezi güzergahına, ziyaretçiye alanın öyküsünü daha bütünsel olarak aktarmaya olanak sağlayacak bir kent planına sahip değildir. Alanda Artemis Tapınağı, hamam – *gymnasium* – sinagog yapı kompleksi, Roma Yolu ve metal atölyelerinin bulunduğu kalıntılar kamu mülkiyetinde bunun dışında kalanlar ise şahıs mülkiyetinde olan parsellerde bulunmaktadır. Kamu mülkiyetinde bulunan ve ziyarete açık olan kalıntılar ise birbirleri ile görsel olarak ilişkilendirilemeyen üç farklı mevkide konumlanmaktadır.

Alanda yapılagelen araştırmaların, kente ait diğer yapılarda da devam ettirilmesi yanı sıra, kalıntıların sunumuna yönelik olarak alanın düzenlenmesi bakımından bilet kontrollü girilen kamuya ait bu alanın kapsamının, Roma evi ve çevresindeki kalıntılar, tiyatro, stadyum ve 49 numaralı kazı alanının bulunduğu parselleri kapsayacak şekilde kamulaştırılarak genişletilmesi önerilmektedir. Bu öneri doğrultusunda Kenan Evren Caddesi, hamam, *gymnasium*, sinagog alanının bulunduğu parselin batı ucundan Çaltılı Mahallesi yoluna kadar kontrollü alanın içinde kalmaktadır. Bu durum aynı zamanda araştırma kazıları ve koruma uygulamalarının yapabileceği alanların kapsamını da genişletilmektedir. Kamu mülkiyeti dışında kalan alanlarda olası araştırma kazısı, sondaj tarama vb. çalışmalar söz konusu alan kiralınmadığı veya satın alınmadığı takdirde ancak mülk sahibinin yazılı izni ile yapılabilir. Bu şekildeki satın alımlar ve kira giderleri ekibin ana hedefi olan araştırma ve korumaya yönelik çalışmaların bütçesi içinden pay ayrılmasına neden olmaktadır. Kuşkusuz bu durum Türkiye'de bulunan pek çok arkeolojik alan için benzeri şekildedir. Bu noktada kamulaştırma ile alanın daha geniş kapsamda araştırılmasına yönelik imkanlar sağlanmalı, dolayısıyla satın alımlar ve kiralama için ayrılan finansman araştırma ve koruma yönünde kullanılmalıdır.

Atmosfer koşullarına açık durumda bulunan tüm arkeolojik kalıntıların düzenli olarak görsel izlemeleri ve takipleri yapılarak bozulma ve tahribata karşı gerekli tedbirler alınmalıdır. Bu tedbirlerin kapsamı kalıntıların korunması, ömürlerinin uzatılması için gerekli asgari müdahaleler olarak tanımlanabilir. Buna göre; alandaki arkeolojik kalıntıların çökme, yıkılma, dağılma ve dolayısıyla bütünlüklerini kaybetme sürecinin durdurulmasına yönelik olarak destekleme ve sağlama – dondurma yoluyla dayanıklılıklarının artırılması hedeflenmelidir. Son dönemlerde arkeolojik alanlarda yapılagelen uygulamalarda kalıntının anlaşılmasına yönelik olarak tercih edilen görsel tamamlamalardan ziyade sınırlı oranda tamamlamayı içeren uygulamalar yapılmalıdır.

Halihazırda kazısı yapılmış olan alanlarda bulunan ve ziyaretçiler tarafından izlenebilen alanlardaki arkeolojik buluntuların, düzenli / gerekli koruma uygulamaları yapılmaktadır. Bu alanların dışında kalan Sart Mustafa ve Çaltılı mahallelerinde şahıs mülkiyetinde olan parsellerde

mevcut arkeolojik kalıntılar için gerekli bakım ve onarımlar yerel halk ile işbirliği yapılarak planlanmalıdır.

Arkeolojik alan genelinde farklı noktalarda koruma örtüsüne ihtiyaç duyulması halinde, planlanacak olan örtünün, Roma Evi olarak tanımlanan kalıntılar üzerinde mevcut olan ile tasarım, malzeme, renk seçimi ve detay bakımından aykırılık taşımadan, aynı zamanda alan silüetinde genel bütünlüğü bozmayacak şekilde ele alınmalıdır.

Kentsel alanlara yönelik öneriler

Alan içindeki geleneksel yerleşimin büyük bir kısmı 2016 yılına kadar 3. Derece Arkeolojik Sit alanı olan kesimde gelişen geleneksel yerleşim, 2018 yılından itibaren 1. Derece Arkeolojik Sit Sınırlarının içinde kalmıştır. Bugün 1. Derece Arkeolojik Sit içinde kalan tescilli geleneksel konutlar ile depo, ahır gibi geleneksel teknikler ile inşa edilmiş ve halen kullanılan yapılar bulunmaktadır. "Sit Alanlarında Kalan Taşınmazların Hazine Taşınmazları İle Değiştirilmesi Hakkında Yönetmelik" gereği alanda koruma amaçlı imar planı ve / veya T.C. Kültür Bakanlığı trampa programı doğrultusunda yer gösterme yapılmadığı sürece alandaki söz konusu yapılar mülkiyet sahiplerince kullanılacaktır. Halihazırda kullanımda olan söz konusu tescilli yapılarda, gerek zamanın yıpratıcı etkisi gerek kullanım nedeni ile eskime ve kullanıcı ihtiyaçları doğrultusunda alanda bulunan yapılarda bakım, onarım ve değiştirme / ekleme müdahaleleri görülmektedir. Bu yapıların kullanımı devam ettiği süre boyunca yerel halkın ihtiyaçlarını karşılayacak düzeyde basit onarım müdahalelerinin yapılabilmesi, kullanıcıların konfor koşullarının iyileştirilmesi ve görsel bakımdan estetik olarak daha iyi bir çevre yaratılması açısından önemlidir. 660 sayılı Taşınmaz Kültür Varlıklarının Gruplandırılması, Bakım ve Onarımları İlke Kararı'na göre yapının bozulmuş olan bölümlerinin, eksik öğelerinin aynı malzeme ve biçimle değiştirilmesi, yenilenmesi basit onarım müdahalesi ile yapılmalıdır. Bu bağlamda araştırma alanında bulunan tescilli yapıların yerel mimari görünümünü etkilemeyecek ve özgün elemanlarını bozmayacak basit onarım uygulamaları olarak proje ve proje onayı alınmasına gerek olmayan, sadece yapıların çatılarında, cephelerinde ve bahçelerinde yapılabilecek bakım ve tamirat işleri gerçekleştirilebilmektedir. Bu uygulamalardan bazıları;

- Çatı onarımı ve/veya üst örtüsünün aktarılması,
- Düşey ve yatay yağmur oluk ve derelerinin tamir edilmesi veya yenilenmesi,
- Cephelerin taş ve tuğla örgülerinde sınırlı düzeyde olmak şartıyla çürütme yoluyla sorunlu malzemenin alınması ve aynı vasıftaki malzeme ile yenilenmesi.
- Cephe duvarlarının taş ve tuğla örgülerinde derz tamiri yapılması,
- Cephelerde sıva raspa ve yenileme yapılması,
- Cephe yüzeylerinin temizlenip altlık tamirleri yapıldıktan sonra boyanması veya badanalanması,
- Kapı, pencere doğramalarının tamir edilmesi veya özgün malzeme kullanılarak yenilenmesi,
- Dış zemin kaplamalarının tamir edilmesi veya kısmen ya da tamamen yenilenmesi,
- Yapı dışı elektrik ve sıhhi tesisat tamiratları,

- Bahçe sınırlarındaki duvar, çit vb koruyucu elemanların tamiri veya yenilenmesi olarak önerilmektedir.

Bir yapıda belirtilen onarım işlerinden çoğuna gereksinim duyulması durumunda, yapılacak müdahaleler basit onarım sınıfında değil esaslı onarım sınıfında ele alınmalıdır. Bu durumda yapının esaslı onarımları için gerekli belgeleme ve projelendirme aşamalarının tamamlanarak İzmir 2 Numaralı Koruma Bölge Kurulu uygun görüşü alınması gerekmektedir. Esaslı onarım kapsamında yapılacak projelendirme ve uygulamalarda gerçekleştirilecek müdahaleler yapının geleneksel yapım tekniği, formu, oranı, boyutları, malzemesi ile özgün dokuya uyumlu olmalıdır.

Konutlara yönelik olarak ele alınması gereken bir diğer konu ise; 2018 yılı öncesinde 3. Derece Arkeolojik Sit Alanı içinde gelişmiş olan sokaklarda bitişik nizamda inşa edilmiş 2 ve 3 katlı niteliksiz yapıların son katlarında yeni kat yapılmak üzere bırakılmış olan kolonların kaldırılması, olası izinsiz imalatlar için düzenli denetimlerin yapılması gerekmektedir.

Doğal kaynakların çıkartıldığı alanlara yönelik öneriler

Plaser maden işletmesinin çalışmaları gerek kültür katmanlarını tahrip etmesi gerekse ekosisteme verdiği zarar nedeni ile durdurulmalıdır. Bunu takip eden süreçte ivedilikle maden ruhsat alanı ve yakın çevresi detaylı envanter çalışmaları ile belgelenecek, alana ait topoğrafya, jeoloji, iklim, toprak yapısı, hidrojeoloji, erozyon, sediment özellikleri ile alanda bulunan flora - fauna türlerine ait son durum ve varsa kültür katmanları tespit edilmeli, elde edilen veriler değerlendirilerek alanın iyileştirilmesine ve yeniden kazanımına yönelik olarak reklamasyon (rekültivasyon) çalışmaları uygulama için hazırlanmalıdır.

Tarımsal faaliyetlere yönelik öneriler

Araştırma alanı ve yakın çevresinde mevcut vejetasyonun korunması ve yüzyıllardır devam eden tarım üretiminin sürekliliğinin sağlanması gerekmektedir. Bu doğrultuda yörede ürün verimini arttırmak, çeşitli hastalık ve zararlılardan korunması amacı ile kullanılan kimyasal ilaçla mücadele yöntemi yerine ekolojik yöntem ve tekniklerin kullanımı teşvik edilmelidir. Ekolojik üretim bir taraftan çevre kirliliğinin azaltılmasına katkı sağlanırken diğer taraftan katma değeri yüksek ürün yetiştirilerek yörede ekonomik kazanç arttırılabilecektir. Bu bağlamda Salihli Belediyesi ve Salihli Ziraat Odası'nın öncülüğünde kamunun ve sivil toplum kuruluşlarının desteği ile tarımsal faaliyet sürdürülmeli; bakımsız durumdaki bahçeler ıslah edilmelidir.

TARTIŞMA VE SONUÇ

Ait oldukları dönem uygarlıkların yaşam kültürlerine ilişkin önemli kanıtlara sahip olan ve belge niteliği taşıyan ve yenilenmesi mümkün olmayan arkeolojik alanlar, bilimsel, tarihi araştırmaların temel çalışma konusu olarak insanlığın ortak hafızasıdır. Evrensel değere sahip söz konusu arkeolojik alanların korunması ve sürekliliğinin sağlanarak gelecekte yapılacak araştırmalara katkıda bulunması, bu kültür varlıklarının gelecek nesillere aktarılması açısından bir zorunluluktur.

Buldukları konum ve sahip oldukları fiziki, coğrafi, kültürel özellikleri ile farklı dinamiklere sahip olan arkeolojik alanların her biri kendi özelinde ele alınması gereken alanlardır. Gerek toprak altında gerekse toprak üstüne ortaya çıkarıldığı andan itibaren başta çevre koşulları olmak üzere farklı

etkilere maruz kalarak bozulan arkeolojik alanların korunması için yapılan uygulamaların yanı sıra o alan ile doğrudan ilişkisi bulunan yerel halkın koruma sürecine katılımının gerekliliği, korumanın başarısı ve devamlılığı açısından en önemli olgulardan biridir.

Arkeolojik sit alanlarının değerlendirilmesi ve korunmasına yönelik Manisa – Sardis özelinde gerçekleştirilen bu çalışmada, Sardis 1. ve 3. Derece Arkeolojik Sit Alanı ve yakın çevresi ele alınmış, alanın korunmasına ve değerlendirilmesine yönelik olarak gerçekleştirilen ya da gerçekleştirilemeyen çalışmalar irdelenmiştir. Bu bağlamda Lidya uygarlığının başkenti ve bugün Lidya ile doğrudan ilişkili olan küresel ölçekteki tek kent olarak kabul edilen Sardis Antik Kenti ve yakın çevresinin korunması ve değerlendirilmesine yönelik herhangi bir koruma amaçlı imar planının ve benzeri şekilde alan yönetim planının da olmadığı belirlenmiştir. T. C. Kültür ve Turizm Bakanlığı 2018, 2019 ve 2020 yatırım programında yer almayan Sardis Antik Kenti için koruma amaçlı imar planı ve alan yönetim planı çalışmalarının kısa vadede de yapılmayacağı açıktır.

Ulaşım olanakları bakımından merkezi konumunda olan araştırma alanı tarım faaliyetlerinin yoğun olduğu bir bölgedir. Alan geneli ticaret ve sosyal kullanımlar açısından kentsel bir karaktere sahip değildir. Alanın merkeze göre batısında yer alan Sart Mustafa Mahallesi konut yoğunluklu alan kullanımı ile öne çıkmakta diğer kesimlerde arkeolojik kalıntılar ile iç içe geçmiş olarak tarımsal aktiviteler devam etmektedir. Bunun yanı sıra araştırma alanı içinde arkeolojik kalıntılar üzerinde gelişmiş olan geleneksel doku içinde yer alan tescilli taşınmaz kültür varlıkları, alanın kültürel niteliği açısından dönemsel ve yapısal zenginliğini artıran unsurlar arasındadır.

15.000 dönüm alanda gelişim göstermiş olan Sardis Antik Kenti'ne ait kentsel yapı kalıntılarında erişim imkanları olsa da kalıntıların görsel olarak birbiri ile ilişkisinin parçalı bir yapıdadır. Alandaki bilgilendirme ve yönlendirme levhalarının yetersiz olması ve gezi güzergâhına yönelik bir düzenleme yapılmamış olması nedeni ile ziyaretçiler sadece hamam, *gymnasium* ve sinagogun olduğu alanı ve görevliler tarafından bilgilendirilmiş oldukları takdirde Artemis Tapınağı'nı da ziyaret ettikten sonra Sardis Antik Kenti ziyaretlerini tamamlamaktadırlar.

Oysa Dünya'da farklı inanç sistemleri tarafından hac merkezi olarak kabul edilen kilise ve sinagog yapıları, altının - gümüşün arıtılarak paranın ilk darp edildiği metal işleme atölyeleri ve Lidya Dönemi'nde inşa edilerek yüzyıllar boyunca kullanılmış kerpiç ve taş işçiliği ile öne çıkan kent duvarı bugün de varlıklarını sürdüren ve bir dönemin kent ve yaşam kültürünü yansıtan belgesel değere sahip yapılardır. Bu yapı kalıntılarının mutlaka birbirleri ile uyum içinde korunmaları ve sergilenmeleri sağlanmalıdır.

Sardis arkeolojik sit alanı ve yakın çevresi bütüncül olarak kültürel miras alanı olarak sürdürülebilirlik kavramı çerçevesinde korunmalı; koruma - kullanma dengesi kapsamında kültür ve doğa turizmi amaçlı kullanım olanakları geliştirilmelidir. Gediz Havzası'nın verimli toprakları üzerinde kurulmuş olan antik kent ve Sart Beldesi'nde eko-turizm, agro-turizm gibi tarıma dayalı konaklamalı ve günübirlik turizm kullanım olanakları sağlanmalıdır. Ancak bu yaklaşım arkeolojik sit alanı üzerinde herhangi bir baskı ve tahribat oluşturmayacak biçim ve ölçekte kurgulanmalıdır. Turizm aktivitelerinin çeşitlendirilerek yerel halkın ekonomik olarak kalkınmasına katkı sağlayacak turizm kullanımlarına yönelik nitelikli

servislerin sağlanması için gerek Salihli ve Manisa Büyükşehir Belediyesi tarafından gerekse ilgili bakanlıklar tarafından gerekli alt yapı ve tesis gereksinimlerinin tamamlanması gerekmektedir. Bunun yanı sıra gerek Salihli Belediyesi gerek Manisa Büyükşehir Belediyesi gerekse T.C Kültür ve Turizm Bakanlığı bünyesinde hazırlanan turizm odaklı planlarda bu ilişkinin kurulması ve vurgulanması öncelikli olarak gerekmektedir.

Genel kapsamda arkeolojik sit alanları özelde ise Sardis Antik Kenti taşıdığı zamansal, mekânsal ve kültürel değerlerin yanı sıra Dünya'da ve Anadolu'da özgün bir yerleşim alanı ve evrensel değeri ile önemli bir hafıza mekanı olarak da gelecek kuşaklara aktarılması gereken önemli bir Dünya miras alanıdır.

KISALTMALAR

ICCROM	Uluslararası Kültürel Değerleri Koruma ve Düzenleme Çalışmaları Merkezi
ICOMOS	Uluslararası Anıtları ve Sitler Konseyi
UNESCO	Birleşmiş Milletler Eğitim, Bilim ve Kültür Örgütü
TÜBİTAK MAM	TÜBİTAK Marmara Araştırma Merkezi

KAYNAKLAR

- ARCHAEOLOGICAL EXPLORATION OF SARDIS (2015). Flying through Sardis: New Views of an Ancient City. [<https://sardisexpedition.org/tr/essays/about-wings-over-sardis>] Erişim Tarihi (2019.08.07)
- ARCHAEOLOGICAL EXPLORATION OF SARDIS (2019). M Kilisesi. [<https://sardisexpedition.org/tr/essays/about-church-m>] Erişim Tarihi (2019.08.07)
- ARCHAEOLOGICAL EXPLORATION OF SARDIS (2020). The Expedition. [<https://sardisexpedition.org/en/essays/about-sardis-expedition>] Erişim Tarihi (2022.09.07)
- ATALAY, İ., SOYKAN, A., CÜREBAL, İ., POYRAZ, M., FURAL, Ş. (2015) Köprü Çayı Havzasında Konglomeralar Üzerinde Karstlaşma ve Ekolojisi (Antalya), IV. Ulusal Jeomorfoloji Sempozyumu (15 - 17 Ekim 2015), Samsun.
- BAUGHAN, E.P. (2010) Lydian Burial Customs / Lidya Gümü Gelenekleri. *Lidyalılar ve Dünyaları / The Lydians and Their World* ed. N.D. Cahill, 273–304. İstanbul: Yapı Kredi Yayınları.
- BUCHWALD, H. (2015) *Churches Ea and E at Sardis (Archaeological Exploration of Sardis Reports)*, Harvard University Press, Cambridge, Massachusetts.
- CAHILL, N.D. (2010) Sardis, 2008. *Kazı Sonuçları Toplantısı* 31. Uluslararası Kazı, Araştırma ve Arkeometri Sempozyumu Bildirileri (25-29 Mayıs 2009) Cilt 1: 63–78.
- CAHILL, N.D. (2010) The City of Sardis / Sardeis şehri. *Lidyalılar ve Dünyaları / The Lydians and Their World* ed. N.D. Cahill, 74–105. İstanbul: Yapı Kredi Yayınları
- CAHILL, N.D. (2012) Sardis, 2010. *Kazı Sonuçları Toplantısı*, 33. Uluslararası Kazı, Araştırma ve Arkeometri Sempozyumu Bildirileri (23 -28 Mayıs 2011) Cilt 4: 209–229.

- CAHILL, N.D. (2013) Sardis, 2011. *Kazı Sonuçları Toplantısı*, 34. Uluslararası Kazı, Araştırma ve Arkeoloji Sempozyumu Bildirileri (28 Mayıs – 1 Haziran 2012) Cilt 2: 147–160.
- CRAWFORD, J.S. (1990) The Byzantine Shops at Sardis. *Archaeological Exploration of Sardis Monograph 9*, Harvard University Press, Cambridge, Massachusetts.
- ÇELEBİ, E. (2011) Günümüz Türkçesiyle Evliyâ Çelebi Seyahatnâmesi: Kütahya, Manisa, İzmir, Antalya, Karaman, Adana, Halep, Şam, Kudüs, Mekke, Medine, 9. Kitap - 1. Cilt, haz. Seyit Ali Kahraman, İstanbul: Yapı Kredi, 2011.
- DEMİRTAŞ, R., ÖZDEMİR, A., ARABACI, F., ŞAHİN, B. (2013) Salihli - Bozdağ (Manisa - İzmir) Jeotermal Ruhsat Alanları Jeolojik Etüt Raporu, Jeotermik Enerji Ltd. Şti, Ankara.
- ERDOĞAN, E., (2006) Perge Arkeolojik Sit Alanı, Peyzaj Özellikleri ve Koruma Sorunları. Zonguldak Karaelmas Üniversitesi Orman Fakültesi Dergisi, Cilt:8, sayı:10, 36-47s, Bartın.
- FEILDEN, B., JOKILEHTO, J. (1993) Management Guidelines for World Heritage Sites, ICCROM, Roma
- FOSS, C. (1976) Byzantine and Turkish Sardis. *Archaeological Exploration of Sardis Monograph 4*, Harvard University Press, Cambridge, Massachusetts.
- GREENEWALT, C.H., jr. (1982) Sardis, 1979. *Türk Arkeoloji Dergisi* 26: 95–10
- GREENEWALT, jr. C. H. (2010) Giriş / Introduction. *Lidyalılar ve Dünyaları / The Lydians and Their World* ed. N.D. Cahill, 7–36. İstanbul: Yapı Kredi Yayınları.
- HANFMANN, G.M.A. (1975) From Croesus to Constantine. The University of Michigan Press.
- HANFMANN, G.M.A., W.E. Mierse. 1983. *Sardis from Prehistoric to Roman Times: Results of the Archaeological Exploration of Sardis, 1958–1975*. Cambridge, Mass.: Harvard University Press
- HGK 1949. Harita Genel Komutanlığı Hava Fotoğrafları Arşivi.
- HGK 1971. Harita Genel Komutanlığı Hava Fotoğrafları Arşivi.
- HGK 1995. Harita Genel Komutanlığı Hava Fotoğrafları Arşivi.
- MV 1934. *Evlîya Çelebi Seyahatnamesi, Anadolu, Suriye, Hicaz (1671-1672)* 9. Cilt, Maarif Vekâleti, İstanbul: Devlet Matbaası
- POMZA EXPORT (2019). Pomza Eksport Madencilik Sanayi ve Ticaret Anonim Şirketi, <https://www.pomzaexport.com/hakkimizda.html>, (Erişim Tarihi 23.08.2019).
- ROOSEVELT, C.H. (2010) Lydia Before the Lydians / Lidyalılardan Önce Lidya. *Lidyalılar ve Dünyaları / The Lydians and Their World* ed.N.D. Cahill, 37–73. İstanbul: Yapı Kredi Yayınları.
- ROOSEVELT, C.H. (2017) Gyges'ten Büyük İskender'e Lydia Arkeolojisi. İstanbul: Koç Üniversitesi Yayınları
- SEAGER, A.R. (1972) The Building History of the Sardis Synagogue. *American Journal of Archaeology* 76: 425-435.

- TÜBİTAK MAM (2013) Çevre ve Temiz Üretim Enstitüsü (ÇTÜE), Gediz Havzası Havza Koruma Eylem Plan Nihai Raporu.
- UZKUT, İ., SEMERKANT, O. (1980) Salihli - Sart Plaserlerinde Ağır Mineral Dağılımı ve Değerlendirilmesi. Madencilik Dergisi, Sayı: 19/4 Yıl: Aralık/1980.
- YEGÜL, F.K. (1986) *The Bath-Gymnasium Complex at Sardis. (Archaeological Exploration of Sardis Reports)*, Harvard University Press, Cambridge, Massachusetts.
- YEGÜL, F.K. (2010) The Temple of Artemis at Sardis / Sardeis Artemis Tapınağı. *Lidyalılar ve Dünyaları / The Lydians and Their World* ed. N.D. Cahill, 362–388. İstanbul: Yapı Kredi Yayınları.
- ZANTEN, D.V, THOMAS, R.S, HANFMANN, G.M.A. (1975) The City Walls. *A Survey of Sardis and the Major Monuments outside the City Walls (Archaeological Exploration of Sardis Reports)*, Harvard University Press, Cambridge, Massachusetts.

Received: 09.03.2022; Final Text: 10.11.2022

Keywords: Archaeological site, conservation, heritage, Sardis Ancient City

THE EVALUATION OF ARCHAEOLOGICAL SITES AND CONSERVATION ISSUES CASE OF MANİSA - SARDİS

Archaeological sites, which carry the traces of the past to the present day with their values, are considered the memory places of the geography they are located in. Archaeological sites have different dynamics in terms of their location, physical, geographical, and cultural characteristics. For this reason, each of them should be considered a unique phenomenon with its own dynamics in terms of construction periods, settlement characteristics, and current conditions. These sites, which have witnessed history since the day they were founded, are subject to irreversible destruction due to demographic growth, industrial movements, problems related to material quality, time, natural and atmospheric conditions, and changing environmental problems. Protecting archaeological sites and ensuring the continuity of this understanding is necessary for transferring these sites to future generations. The main purpose of this research is to create an inventory by documenting the natural and cultural values of the Sardes Archaeological Site, and to develop recommendations for the protection and evaluation of the site as a cultural heritage site.

ARKEOLOJİK SİT ALANLARININ DEĞERLENDİRİLMESİ VE KORUMA SORUNLARI: MANİSA – SARDİS ÖRNEĞİ (1)

Sahip oldukları değerlerle geçmişin izlerini günümüze taşıyan arkeolojik sitler, buldukları coğrafyanın hafıza mekanları olarak kabul edilmektedir. Arkeolojik sitler; buldukları konum, fiziki, coğrafi ve kültürel özellikleri itibarıyla farklı dinamiklere sahiptir. Bu nedenle her biri yapım dönemleri, yerleşim özellikleri ve mevcut koşullar açısından kendine has dinamikleri olan özgün birer olgu olarak değerlendirilmelidir. Kuruldukları günden bu yana tarihe tanıklık eden bu alanlar, demografik büyüme, sanayi hareketleri, malzeme kalitesi, zaman, doğal ve atmosfer koşulları ile ilgili sorunlar ve değişen çevre sorunları nedeniyle geri dönüşü olmayan tahribatlara maruz kalmaktadır. Arkeolojik alanların korunması

ve bu anlayışın sürekliliğinin sağlanması bu alanların gelecek nesillere aktarılması için gereklidir. Bu araştırmanın temel amacı, Sardis Arkeolojik Sit Alanı'nın doğal ve kültürel değerlerinin belgelenecek bir envanterinin çıkarılması ve bu alanın bir kültürel miras alanı olarak korunması ve değerlendirilmesine yönelik öneriler geliştirmektir.

EVREN TANDOĞAN; B.Int.Arch., MSc., PhD.

Received her Bachelor's in Department of Interior Architecture from Anadolu University (2006). She completed her MSc and PhD. degrees in the Department of Landscape Architecture at Ankara University (2007-2020). The primary study areas are restoration and conservation of heritage and cultural landscape.

ELMAS ERDOĞAN; B.Arch, MSc., PhD.

Received her B.Arch and MSc. in Architecture from Middle East Technical University, Faculty of Architecture (1989). Earned her PhD. degree in The Institute of Natural and Applied Sciences at Ankara University (1996). Primary research interests include restoration, conservation of cultural heritage, landscape planning and design in historical gardens, architectural design, Turkish garden arts, basic design, and design trends.