

Türkiye’deki İktisat bölümlerinde akademik kendileşme*

H. Cem Doğan

*Bağımsız Araştırmacı-Ekonomist
e-posta: hcdogan@msn.com
ORCID:0009-0004-3871-9835*

Haluk Kasnakoğlu

*ODTÜ, İktisat Bölümü Emekli Öğretim Üyesi
e-posta: haluk.kasnakoğlu@gmail.com
ORCID:0000-0002-9277-3160*

Özet

Çalışmada, Türkiye’deki iktisat bölümlerinde, doktoralı akademisyenlerin akademik derecelerini ve görev unvanlarını, görev yaptıkları bölümden alma durumları araştırılmaktadır. Akademik Kendileşme olarak adlandırılan bu olgu, araştırma kapsamında veri elde edilebilen 136 iktisat bölümü ve buralarda istihdam edilen 1354 doktoralı akademisyen üzerinden, kendileşmenin farklı dereceleri dikkate alınarak incelenmiştir. Türkiye’deki bütün iktisat bölümleri düşünülürse kendileşme oranı %30, doktora veren bölümler düşünülürse %43, en az bir doktora mezununu istihdam eden bölümler düşünülürse %49 olmaktadır. Kendinden doktoralı oranına dayalı geleneksel kendileşme ölçütü çalışmanın temel yapısını oluşturmakta olup, buna ek olarak, çalışılan bölümden alınan doktora öncesi akademik dereceleri hesaba katan Güçlü Kendileşme ve çalışılan bölümden alınan görev unvanlarını kapsayan Çok Güçlü Kendileşme ölçütleri de geliştirilmiştir.

Anahtar kelimeler: Akademik kendileşme, iktisat, doktora.

JEL kodları: I21, I23, J24, J62.

1. Giriş

Uluslararası yazında “academic inbreeding” olarak geçen ve akademik bölümlerin, en genel ifadeyle, kendi eğittikleri kişileri, aynı bölümde eğitmen

* Submitted/Geliş: 18.12.2022, Accepted/Kabul: 28.04.2023

görevinde istihdam etmeleri anlamına gelen kavram, Türkçe’de “akademik kendileşme” şeklinde ifade edilmektedir. Bu çalışmanın amacı Türkiye’deki iktisat bölümlerinde akademik kendileşmenin boyutlarını, özelliklerini, mekânsal dağılımını ve akademik performansa katkılarını değişik ölçütler kullanarak irdelemektir.

Kendileşme konusunda, ne yazık ki, Türkiye için yapılmış çok az sayıda çalışma bulunmaktadır (İnanç ve Tuncer, 2011; Göktürk ve Taştı, 2022; Karadağ ve Koza Çiftçi, 2022; Göktürk ve Kandemir, 2019). Ulusal ve uluslararası çalışmalar genelde üniversite bazında, küçük ölçekli örnekler veya anketler kullanılarak yapılmakta olup, bölüm bazında kısıtlı sayıda çalışma bulunmaktadır. İktisat bölümleri ayrıntısında ise, herhangi bir ulusal veya uluslararası çalışma öne çıkmamaktadır (Tizhoosh ve Hemmesi, 2018).

Türkiye genelinde ve iktisat bölümleri temelinde kendileşmeyi inceleyen bu çalışmanın ikinci bölümünde, akademik kendileşme kavramının değişik tanımları, tipleri, terminolojileri ile nedenleri ve boyutları tartışılmaktadır. Üçüncü bölümde, çalışmanın kapsamı, evreni ve veri kaynakları ile kapsam dışı bırakılan durumlar konu edilecektir. Bu bölümde ayrıca çalışmada kullanılacak kendileşme ölçütlerinin bir çerçevesi çizilecektir. Dördüncü bölümde Türkiye’de iktisat bölümlerindeki akademik kendileşmenin boyutları, farklı göstergeler kullanılarak, Türkiye, iller, iktisat bölümleri ve değişik alt kırılımlar (akademik unvan, kuruluş yılı, devlet/vakıf) bazında incelenecektir. Beşinci bölümde, iktisat bölümlerinin kendileşme düzeyleri ile akademik başarı ve Yükseköğretim Kurumları Sınavı (YKS) başarısı arasındaki ilişki konu edilecektir. Altıncı ve son bölümde ise, çalışmanın sonuçları ve bu konuda ileride yapılabilecek araştırma önerileri ele alınmaktadır.

2. Kendileşme (inbreeding) kavramı ve terminolojisi

2.1 Kavram ve terminoloji

Inbreeding, Türkçe yazında, genellikle **kendileşme** olarak karşılık bulmaktadır. Kendileşme yerine, kendileme, içe dönüklük, dışa kapalılık, içine kapanıklık, vesayet, akraba evliliği gibi kullanımlara da rastlamak mümkündür.

Akademik Kendileşme (Academic Inbreeding) en basit haliyle, akademisyenlerin, mezun oldukları üniversitenin eğitim aldıkları bölümünde eğitmen olarak görev yapmalarıdır. **Diğer bir ifadeyle, A üniversitesinin A1 bölümünde (bu çalışmada iktisat/ekonomi bölümü) çalışan akademisyenin, akademik unvanlarını ve/veya akademik derecelerinin A üniversitesi A1 bölümünden almasıdır.** Alınan eğitimin düzeyleri (lisans, yüksek lisans, doktora,

doktora sonrası) ve eğitimlik düzeyleri (Araştırma Görevlisi, Dr., Doçent, Profesör) araştırmalarda farklı şekilde ele alınabilmektedir.

Başlıca akademik kendileşme tipolojilerini aşağıdaki şekilde özetlemek mümkündür:

- Çok Güçlü Kendileşme: Çalışılan bölüm ile akademik unvanların ve akademik derecelerin tümünün alındığı bölümün aynı olması.
- Güçlü Kendileşme: Çalışılan bölüm ile eğitimin tümünün alındığı bölümün aynı olması.
- Orta Kendileşme: Çalışılan bölüm ile doktora eğitiminin alındığı bölümün aynı olması.
- Zayıf Kendileşme: Çalışılan bölüm ile doktora öncesi eğitimin bir kısmının alındığı bölümün aynı olması.
- Gecikmeli Kendileşme: İlk işin mezun olunan bölümde olmaması, ama sonradan mezun olunan bölüme dönülmesi.
- Ara Vermeli Kendileşme: Mezun olunan bölümde işe başlamadan, doktora sırasında ve/veya sonrasında başka bir üniversitede araştırmacılık veya eğitimlik yaparak mezun olunan bölüme dönülmesi.
- Seçim Kendileşmesi: İşe alınmadaki seçim sürecinde standart değerlendirme yerine kişisel ilişkilerin öne çıkması, akademik iltimas ve kayırmacılık.
- Hemşehri Kendileşmesi: Yerel, bölgesel kayırmacılık.
- Dolaylı Kendileşme: Kendi mezunları yerine, bölümde görev yapan akademisyenlerin mezun oldukları bölümden beslenmek.

2.2 Akademik kendileşme iyi mi? kötü mü?

Akademik kendileşme genellikle akademik performansı olumsuz etkileyen bir durum olarak değerlendirilmektedir. Bu konudaki çalışmaların çoğu, kendileşmenin bazı olumlu yönlerini de vurgulamakla birlikte, genellikle olumsuz yönlerin ağır bastığı tespitinde birleşmektedirler. Kendileşmenin kötülüğünü göstermek için, genellikle, geliştirilen farklı kendileşme endeksleri ile akademisyenlerin (bölümün yetiştirdiği ve bölüm dışından gelen akademisyenler ayırımında) yayın başarısı ilişkisine bakılmaktadır. Akademik kendileşmenin olumlu ve olumsuz sonuçları ile kabul edilebilir mazeretleri, çalışmada incelenen yazın çerçevesinde Tablo 1’de sıralanmaktadır (Kozikoğlu, 2016; İnanç ve Tuncer, 2011; Göktürk ve Taştı, 2022; Karadağ ve Koza Çiftçi, 2022; Göktürk ve Kandemir, 2019; Altbach vd. 2015; Horta, 2013).

Tablo 1
Kendileşmenin Olumlu, Olumsuz Yanları ve Zorunlu Olduğu Durumlar

<p>Akademik Kendileşmenin Olumlu Yanları</p> <ul style="list-style-type: none"> • Bilgi birikimi kolaylığı • Üniversite eğitim ve araştırma kültürüne kolay uyum sağlama, araştırma grubu uyumu • Kurumsal kimlik ve aidiyet tesisi kolaylığı • Kurumsal istikrar • Özellikle gelişmiş üniversiteler için, kendi mezunlarının daha iyi yetişmiş olması • Eleman alımında zaman, enerji ve maliyet tasarrufu, yanlış seçim riskinin azaltılması
<p>Akademik Kendileşmenin Olumsuz Yanları</p> <ul style="list-style-type: none"> • Bilimsel bilgi alışverişini kısıtlama • Bilimsel durgunluğa yol açma, akademik fosilleşme • Öğretim üyesi başvurularında yetenek havuzunu kısıtlama • Eğitim ve araştırmada dar bakış açısı • Düşük akademik başarı • Bölüm içinde edinilen bilgi ve deneyim tekrar edilerek yeni fikirlerin veya bakış açılarının geliştirilmesini engelleme, çeşitliliğin ve yeniliklerin sınırlanması • Bilimsel sadakatten ziyade kurumsal sadakate öncelik verilmesi • Hocalarının kopyası yeni akademisyenlerin yetişmesi • Çalışma koşullarında ve araştırmada usta çırak ilişkisinin sürekli olması
<p>Akademik Kendileşmeyi Zorunlu Kılan Durumlar</p> <ul style="list-style-type: none"> • Bölümlerin, kendi mezunlarını değerlendirmedeki kaçınılmaz öznellik • Doktora yaptıkları üniversitelerde çalışanların o üniversitedeki öğretim üyelerinin ilgi veya çalışma alanlarından etkilenmesi ve o alanlara yönelmesi cazibesi • Doktora eğitimi veren büyük bölümlerde, genelde lisans eğitimi verilen küçük bölümlere göre, kendi mezunlarını istihdam imkanının daha fazla olması • Doktora yaparken öğretmenlik yapmak ve doktora tamamlanınca buna devam etmek • Üniversitelerin coğrafi konumları veya başka olumsuz yanlarının kaliteli aday öğretim elemanı sayısını kısıtlaması • Bazı alanlarda ve bölümlerde yabancı dilde eğitimin, potansiyel akademisyen havuzunu kısıtlaması

2.3 Akademik kendileşmenin boyutları

Görüldüğü gibi akademik kendileşmenin olumsuz yanları ağır basmakla birlikte olumlu ve zorunlu olduğu durumlar da vardır. O zaman, ne kadar kendileşme kabul edilebilir, ne kadarı olumsuz etkileri öne çıkarır sorusu sorulabilir. Ne yazık ki kendileşme yazınında ne böyle bir norm/hedef, ne de bunu mümkün kılacak kadar kapsamlı kendileşme analizleri (akademik performans ile ilişkilendirilmiş) mevcuttur. Genellikle, %10 oranından küçük kendileşme

düşük, %10-20 kabul edilebilir (batı dünyasının en iyi akademik kuruluşlarında bile gözlenen aralık), %21-40 yüksek ve %40 üzeri çok yüksek olarak kabul edilmektedir (Castro ve Menendez, 2010; Duarte ve Horta, 2012).

Bu kapsamda, ileri bölümlerdeki sayısal bulgularımızı değerlendirmede yararlı olacağını düşündüğümüz iki ayrı özet bulguya daha burada dikkat çekmekte fayda görüyoruz:

Bunlardan birincisi İnanç ve Tuncer (2011) tarafından Türkiye'deki dört teknik üniversitenin makina ve havacılık mühendisliği bölümleri için hesaplanmış kendileşme oranlarıdır. İkincisi ise, ABD'nin, USNews sıralamasında en üst, orta ve alt sıralarda yer alan ekonomi bölümlerinde, kendinden doktoralı/toplam öğretim üyesi oranı olarak hesapladığımız basit kendileşme oranları.

Dört teknik üniversite için yapılan çalışmada, ODTÜ'de kendileşme, kabul edilebilir oran olan %20 altında kalırken, İstanbul ve Karadeniz Teknik Üniversitelerinde çok yüksek olarak değerlendirebileceğimiz %60'ı bulmakta, Yıldız Teknik Üniversite'sinde ise aşırı yüksek olarak sınıflanabilecek %80 oranına yaklaşmaktadır (İnanç ve Tuncer, 2011).

İkinci özet tespiti ortaya koyduğumuz Tablo 2 ise özellikle iktisat bölümleri için genel bir perspektif sunmaktadır. Buna göre, dünyanın en iyi ekonomi okulları olarak kabul edilen Harvard, MIT ve Stanford üniversitelerinde kendileşme oranı %25-27 dolaylarındadır. Bu okullarda, kendi doktoralıları dışındaki doktoralar daha çok birbirlerinden ve Princeton, Yale, Chicago gibi ilk on sıradaki üniversitelerdendir. Bu üç bölümde, aynı bölümden doktoralılar arasında kadınlar çoğunluktadır. Sıralamalarda, orta üst grupta yer alan, Northwestern, Purdue ve Arizona üniversitelerinde kendileşme oranı %10-22 arasında değişirken, alt-orta sıralarda yer alan Kentucky, Arkansas, Texas Tech ve Mississippi iktisat bölümlerinde kendileşme %0-18 arasındadır. Bu gözlemler, en üst sıralarda bulunan bölümlerde daha fazla kendileşmenin kaçınılmaz olduğu tezini desteklemektedir. Bu da üniversite/bölüm/akademisyen performansının salt kendileşme ile açıklanamayacağını göstermektedir.

Tablo 2
Seçilmiş ABD Ekonomi Bölümlerinde Kendileşme

U.S. News Skor (maksimum 5)	Üniversite	Kendinden Doktoralı/ Toplam	
		Akademisyen	Kendileşme Oranı
5.0	Harvard	8/30	%27
5.0	MIT	12/48	%25
5.0	Stanford	10/38	%26
4.7	Northwestern	6/52	%12
4.2	Cornell	0/52	%0
3.2	Arizona	3/29	%10
3.2	Rice	0/28	%0
2.9	Purdue	5/23	%22
2.5	George Washington	0/33	%0
2.2	Kentucky	3/23	%13
1.7	Arkansas	0/29	%0
1.7	Texas Tech	2/11	%18
1.7	Missisipi	0/14	%0

Not: Kendileşme = Aynı bölümden doktoralı akademisyen oranı

Kaynaklar: İlgili bölüm web sayfaları

<https://www.usnews.com/best-graduate-schools/top-humanities-schools/economics-rankings>

3. Kapsam, veri kaynakları ve yöntem

3.1 Kapsam ve veri kaynakları

Bu çalışmada kullanılan temel veriler, kamuya açık, YÖK Akademik Veri Tabanı internet sitesinin birinci seviye sayfalarından, yardımcı ek bilgiler de YÖK Atlas'tan alınmıştır. YÖK Akademik Veri Tabanı'ndan alınan temel veriler, üniversiteler/bölümler itibariyle akademisyenlerin akademik dereceleri ve görev bilgilerini içermektedir.

YÖK Akademik Veri Tabanı'na göre, Türkiye'de eğitiminin en az bir kademesi iktisat olan 3500 üzerinde doktoralı akademisyen çalışmaktadır. Bunların bir bölümü ekonomi, iktisat, ekonometri, finans, maliye gibi iktisat ile yakından ilgili bölümlerde, bir kısmı ise sosyoloji, işletme, endüstri mühendisliği, kamu yönetimi gibi iktisat ile doğrudan ilişkisi olmayan çeşitli anabilim dallarında çalışmaktadır. **Bu çalışmada, yalnızca “iktisat ve ekonomi” bölümlerinin iktisat ve ekonomi (kısaca iktisat) doktoralı öğretim üyeleri ve bunların bulunduğu**

bölümler (dolayısıyla bu bölümlerin yer aldığı üniversiteler) araştırmaya dahil edilmiştir. Maliye, çalışma ekonomisi, ekonometri, dış ticaret, işletme ve finans, uluslararası ticaret gibi bölümler ve bu bölümlerin iktisat eğitimi akademisyenleri çalışmamız kapsamına alınmamıştır. Ayrıca, web sayfası taraması yoluyla elde edilen veri setinde, ilgili akademisyenin eğitim ve görev kayıtlarında eksiklik/hata olması durumunda, ilgili akademisyen çalışma kapsamı dışında tutulmuştur. Bu tür veri kayıpları yanı sıra, veri setinin belirli bir tarihteki anlık görüntüden oluşması nedeniyle bölümlerin güncel akademisyen sayıları, çalışmadaki sayılara göre farklılık gösterebilmektedir.

3.2 Çalışma kapsamı ve temel özellikler

Çalışmaya dahil edilen 136 bölümün 103'ü devlet ve 33'ü vakıf üniversitesindedir. Bölümlerin 87'sinde yalnız Türkçe iktisat öğretilirken, çoğu vakıf üniversitelerinde olmak üzere 49'unda yabancı dilde de iktisat öğretilmektedir. Üniversitelerin 12'si 1960 ve öncesi, 13'ü 1961-1979 arası olmak üzere %18'i 1980 öncesi, %32'si 1980-2001 arası, kalan %49'u ise 2002 ve sonrası kurulmuştur (Tablo 3).

Tablo 3
Üniversitelerin Kuruluş Yılı, Eğitim Dili ve Statüsü

		Kuruluş Yılı				Toplam
		1960 ve Öncesi	1961-1979	1980-2001	2002 ve Sonrası	
Statü	Devlet	12	13	26	52	103
	Vakıf			18	15	33
Eğitim Dili	Türkçe	5	10	22	50	87
	Yabancı	7	3	22	17	49
Toplam		12	13	44	67	136

Not: Yabancı dilde eğitim sayılarına, yalnızca yabancı dilde eğitim veren bölümlerin yanı sıra Türkçe ve yabancı dilde iktisat programı olan bölüm sayıları dahil edilmiştir.

Kaynak: YÖK (2022b), ilgili üniversite ve bölüm web sayfaları

Çalışma kapsamına aldığımız 1354 akademisyenin %13'ü vakıf, geriye kalan %87'si devlet üniversitelerindedir. 424 doktor, 438 doçent ve 492 profesör şeklindeki unvan dağılımı, arzu edilenin tersine, tepeden aşağı doğru küçülen bir görüntü vermektedir (Tablo 4). Akademisyenlerin %39'u 3 büyük şehirde, %22'si İstanbul'daki üniversitelerde çalışmaktadır. Profesörlerin %63'ü, doçentlerin ve doktor öğretim görevlilerinin ise %51'i, 11 il iktisat bölümlerinde görev yapmaktadır (Doğan ve Kasnakoğlu, 2023).

Tablo 4
Unvanlara Göre Akademisyen Sayısı

Statü	Unvanlar						Toplam	%
	Dr.	%	Doçent	%	Profesör	%		
Devlet	349	26	392	29	436	32	1.177	87
Vakıf	75	6	46	3	56	4	177	13
Toplam	424	31	438	32	492	36	1.354	100

Not: Doçent (Doç. unvanlı araştırma görevlisi ve doktor öğretim üyelerini de kapsar). Dr. (doktoralı öğretim görevlilerini de kapsar).

Kaynak: YÖK (2022a)

3.3 Yöntem

Bu çalışmada, kendileşmenin niteliğini ve niceliğini temsil eden 6 değişik kendileşme göstergesi hesaplanmaktadır. Bu ölçütler, ikinci bölümde sözünü ettiğimiz, zayıf, orta, güçlü ve çok güçlü kendileşmeyi ifade eden ve temelde akademisyenlerin eğitim derecelerini (lisans, yüksek lisans, doktora) aldıkları bölüm ile akademik unvanlarını (Dr. Öğretim Görevlisi, Doçent, Profesör) aldıkları bölümleri ilişkilendiren oranlar/endekslerdir. Bu ölçütler, kısaltmaları ve kırımlarıyla birlikte Tablo 5'te özetlenmektedir.

Tablo 5
Kendileşme Ölçütleri

İsim	Kısaltma	Kriter Değişkenler	Kırımlar
Zayıf Kendileşme	ZKEN	Lisans veya Y.Lisans	Yok
(Orta) Kendileşme	OKEN-	Yalnız Doktora	Kuruluş Yılı, Kamu/Vakıf,
	OKEN	Doktora + (Lisans, Y.Lisans, Hiçbiri)	Akademik Unvan, Yurtiçi/Yurtdışı
Güçlü Kendileşme	GKEN _{B-}	Doktora + (Lisans veya Y. Lisans)	
	GKEN _A	Akademik Derece Ağırlıklı	Akademik Unvan
Çok Güçlü Kendileşme	GKEN _{B+}	Doktora + Lisans+Y.Lisans	
	ÇKEN	Akademik Derece ve Akademik Unvan Ağırlıklı	Yok

Not: Zayıf Kendileşme hesaplanmamış ancak bu tabloda çerçeveyi tamamlamak için gösterilmiştir.

Kendileşme analizlerinde temel kıstas/eksen, yazında genellikle tipik kendileşme ölçütü olarak kullanılan, **Orta Kendileşme** ölçütüdür. **Orta kendileşme, akademisyen düzeyinde, ilgili akademisyenin doktora derecesini aldığı üniversite ve bölüm ile çalıştığı üniversite ve bölümün aynı olması (A üniversitesi A1 bölümünden doktora derecesi alıp, A üniversitesi A1 bölümünde akademik görev almak) olarak tanımlanmaktadır.** Bölüm bazında ise, bu tanıma uyan bölüm akademisyenlerinin toplam doktoralı öğretim üyesine oranıdır. Bu itibarla, mevcut çalışmada bu ölçüt öncelikle ve diğerlerine kıyasla daha ayrıntılı olarak ele alınmakta ve daha fazla kırım bazında ayrıştırılmaktadır. Güçlü ve Çok Güçlü Kendileşme ölçütlerinde ise, Orta Kendileşmedeki kırımlardan bir bölümü (akademik derece ve unvanlar) göstergede içselleştirildiklerinden daha az sayıda kırıma yer verilmektedir¹.

4. İktisat bölümlerinde kendileşme²

4.1 Doktora ve kendileşme (OKEN)

Mevcut veri setine göre, Türkiye’de, iktisat bölümlerinde çalışan iktisat doktoralı akademisyenlerin %30’u doktoralarını aynı üniversiteden, %49’u Türkiye’deki diğer üniversitelerden, %21’i de yurtdışındaki üniversitelerden almışlardır (Tablo 5). Çalıştığı bölümden doktora alma oranı 0%-%100 arasında değişmektedir. Doktorası aynı bölümden olan akademisyenlerin oranı Çukurova, Maltepe, Atatürk ve Afyon Kocatepe üniversitelerinde %90-%100 arasında, Selçuk, İstanbul, Marmara, Anadolu ve Erciyes üniversitelerinde %80’nin üzerindedir. 12 üniversitede ise, başka üniversitelerde görev yapan doktora mezunları bulunduğu halde, kendinden doktoralı öğretim üyesi istihdam edilmemektedir (Tablo 6).

Veri setinde 70 üniversitenin (çoğu vakıf üniversitesi olan, doktora programı bulunmayan ve yeni kurulmuş), doktora mezunu tespit edilmediğinden, bu üniversitelerde kendinden doktoralı akademisyen bulunmadığı ve kendileşmenin mümkün olmadığı sonucuna ulaşılmıştır. Bu nedenle bu üniversitelere ilişkin detay Tablo 6’da sunulmamıştır.

Kendinden doktoralı öğretim üyesi 1 ve daha fazla olan 54 üniversitede, kendinden istihdam (doktora aldıkları iktisat bölümlerinde istihdam edilen) oranı

¹ Çalışmada ana/kıstas eksen olduğundan, genellemelerde ve orta kendileşmenin konu olduğu bölümlerde, orta kendileşme yerine yalnızca **kendileşme** ifadesi de kullanılmaktadır.

² Çalışmada, analiz birimi iktisat/ekonomi bölümlerdir. Bu bölümler içinde buldukları üniversite ile adlandırılmaktadır. O nedenle zaman zaman, belli bir üniversite içindeki iktisat/ekonomi bölümü yerine yalnızca üniversite ismi kullanılmaktadır. Bu itibarla, üniversite ifadesi ilgili üniversitenin yalnızca iktisat/ekonomi bölümünü temsil etmekte, diğer bölümlerle ilgili herhangi bir değerlendirme içermemektedir.

ortalaması %49'dur. 21 bölümde kendileşme %40-%100 arasında olup, bu grubun ortalaması %74'tür. Yüksek oranların gözlendiği bu grup, Maltepe ve Yeditepe dışında tamamen devlet üniversitelerinden oluşmaktadır. Kendileşmenin %5-%39 arasında değiştiği ikinci grubun ortalaması %20 olup, bu grupta 33 üniversite bulunmaktadır. Veri setimizde doktora mezunu olan ancak bunların hiçbirini kendinde istihdam etmeyen 12 üniversite bulunmaktadır. Bunlar da ortalamaya dahil edildiğinde, veri setinde doktora mezunu bulunmayan 70 bölüm dışında, **kendileşme oranı (OKEN) %43'tür.**

4.1.1. Doktora kaynakları

Çalışmada, doktora kaynakları, çalıştığı üniversiteden, çalıştığı üniversite dışındaki diğer yurtiçi üniversitelerden veya yurtdışı üniversitelerden şeklinde tasnif edilmiştir. 9 üniversitede (Boğaziçi, Koç, Sabancı, İbni Haldun, Mef, Kadir Has, İstanbul Teknik, Abdullah Gül, Türk-Alman) yalnız kendinden değil, yurt içinden doktoralı akademisyen istihdam edilmemekte olup, tüm çalışanlar yurtdışı doktoralıdır. Yurtdışı doktoralı oranı TOBB ETÜ'de %85, onu izleyen ODTÜ'de %84 düzeyindedir. Yurtdışı doktoralı istihdamında bunu izleyen grup sırasıyla İzmir Ekonomi, İhsan Doğramacı Bilkent, Yaşar, Ankara Sosyal Bilimler, Ted, Yeditepe, Özyeğin, Çankaya, İzmir Bakırçay, Ankara, Ankara Yıldırım Beyazıt ve Bahçeşehir (%50 üzeri) üniversiteleridir. 47 iktisat bölümünde ise hiç yurtdışı doktoralı öğretim üyesi bulunmamaktadır.

1960 ve öncesi dönemde kurulan bölümlerde, akademisyenlerin doktoraları, çoğunlukla ve eşit oranda kendileri veya yurt dışından, çok azı diğer yurtiçi üniversitelerdendir. 1961-1979 dönemi grupta yurtiçi doktoraların oranı artarken, yurtdışı doktoralıların oranı düşmüştür. 1980-2001 döneminde kurulan devlet ve vakıf üniversite sayısında önemli artışlar olmuş, öğretim üyesi ihtiyacı diğer yurtiçi üniversitelerden ve yurtdışından karşılanmıştır. 2002 sonrası, yurtdışı doktoralı oranı görece sabit kalırken, doktora programı olmayan veya doktora mezunu vermeyen üniversite sayısı arttığından, kendinden doktoralı oranı düşmüş, yurtiçi doktoralı öğretim üyesi talebi artmıştır.

Özet olarak, tüm bölümlerde istihdam edilen 1354 akademisyenin, 405'i (%30) kendi üniversitesinden, 658'i (%49) diğer yurtiçi üniversitelerden, kalan 291'i (%21) ise yurtdışı üniversitelerden doktoralıdır. Bu sayılar, toplam 1177 akademisyen istihdam edilen devlet üniversitelerinde sırasıyla 398 (%34), 578 (%49) ve 201 (%17); toplam 177 akademisyenin görev yaptığı vakıf üniversitelerinde ise 7 (%4), 80 (%45) ve 90 (%51) şeklindedir (Doğan ve Kasnakoğlu, 2023).

Tablo 6
Üniversitelerde Kendinden Doktoralı Akademisyen Oranı (OKEN)

Üniversite	Doktoralı Akademisyen Sayısı				OKEN	
	Toplam	Kendinden	Diğer Yurtiçi	Yurtdışı	%	Sıra
Çukurova	12	12	0	0	100.0	1
Maltepe	1	1	0	0	100.0	2
Atatürk	15	14	1	0	93.3	3
Afyon Kocatepe	12	11	1	0	91.7	4
Selçuk	17	15	2	0	88.2	5
İstanbul	63	53	4	6	84.1	6
Marmara	44	36	3	5	81.8	7
Anadolu	41	33	4	4	80.5	8
Erciyes	15	12	1	2	80.0	9
Dokuz Eylül	35	27	1	7	77.1	10
Bursa Uludağ	20	15	3	2	75.0	11
Karadeniz Teknik	19	14	3	2	73.7	12
İnönü	10	7	1	2	70.0	13
Manisa Celâl Bayar	12	8	4	0	66.7	14
Ankara Hacı Bayram Veli	32	21	11	0	65.6	15
Hacettepe	21	12	1	8	57.1	16
Aydın Adnan Menderes	23	13	9	1	56.5	17
Kütahya Dumlupınar	13	7	6	0	53.8	18
Süleyman Demirel	17	9	6	2	52.9	19
Sakarya	17	7	8	2	41.2	20
Yeditepe	10	4	0	6	40.0	21
Ege	16	6	8	2	37.5	22
Muğla Sıtkı Koçman	16	6	8	2	37.5	23
Sivas Cumhuriyet	8	3	5	0	37.5	24
Harran	6	2	4	0	33.3	25
Kahramanmaraş Sütçü İmam	9	3	5	1	33.3	26
Kocaeli	12	4	6	2	33.3	27
Balıkesir	7	2	5	0	28.6	28
Çanakkale Onsekiz Mart	11	3	7	1	27.3	29
Tokat Gaziosmanpaşa	11	3	8	0	27.3	30
Yıldız Teknik	23	6	12	5	26.1	31
Ankara	12	3	2	7	25.0	32

Tablo 6 (devamı)

Üniversite	Doktoralı Akademisyen Sayısı				OKEN	
	Toplam	Kendinden	Diğer Yurtiçi	Yurtdışı	%	Sıra
Ankara Yıldırım Beyazıt	12	3	2	7	25.0	33
Hasan Kalyoncu	4	1	3	0	25.0	34
Nevşehir Hacı Bektaş Veli	4	1	3	0	25.0	35
Hatay Mustafa Kemal	9	2	7	0	22.2	36
Aksaray	10	2	8	0	20.0	37
Necmettin Erbakan	11	2	8	1	18.2	38
Bolu Abant İzzet Baysal	17	3	8	6	17.6	39
Gaziantep	14	2	10	2	14.3	40
Gebze Teknik	7	1	5	1	14.3	41
Karabük	7	1	6	0	14.3	42
Zonguldak Bülent Ecevit	15	2	10	3	13.3	43
Bartın	8	1	7	0	12.5	44
Erzurum Teknik	8	1	7	0	12.5	45
Mersin	8	1	6	1	12.5	46
Bandırma Onyediy Eylül	17	2	15	0	11.8	47
İhsan Doğramacı Bilkent	9	1	1	7	11.1	48
Orta Doğu Teknik	19	2	1	16	10.5	49
Trakya	10	1	7	2	10.0	50
Bilecik Şeyh Edebali	12	1	10	1	8.3	51
Akdeniz	13	1	8	4	7.7	52
İstanbul Medeniyet	16	1	10	5	6.3	53
Pamukkale	18	1	16	1	5.6	54
OKEN>0 (54 Bölüm)	828	405	297	126	48.9	1-54
OKEN≥0 (66 Bölüm)	934	405	350	179	43.4	1-66
OKEN=0 (82 Bölüm)	526	0	361	165	0	55-136
Tüm 136 İktisat Bölümü	1354	405	658	291	29.9	1-136

Not: Bu tabloda ve sonraki ilgili tablolarda, **OKEN>0 (54 Bölüm)**: Kendinden Doktoralı Akademisyeni Olan 54 Bölüme, **OKEN≥0 (66 Bölüm)**: Doktora Mezunu Olan 66 Bölüme, **OKEN=0 (82 Bölüm)**: Kendinden Doktoralı Akademisyeni Olmayan 82 Bölüme ve **Tüm 136 İktisat Bölümü**: 136 Bölümünün Tamamına ait **ortalama ları** ifade etmektedir.

Kaynak: YÖK (2022a)

4.1.2. Yurtdışı doktora kaynakları

İktisat bölümlerindeki öğretim üyelerinin doktoralarını aldıkları yurtdışı üniversitelere bakıldığında ilk sırayı 6'şar kişi ile University of Minnesota ve

University of Rochester alıyor. Onları 5'er kişi ile Boston College, Boston University, George Mason University ve University of Massachusetts-Amherst izlemekte. Üçüncü grupta ise 4'er doktora ile Clemson University, New York University, Texas Tech University, Universiteit Maastricht, University of Leicester, University of Pennsylvania ve University of Sheffield bulunmaktadır. 3 ve daha az sayıda doktora mezunu bulunan 168 farklı üniversiteden toplam 231 akademisyenin bu tabloya dahil edilmesi sonucunda, 20'ye yakın ülkenin 181 üniversitesinden doktora derecesine sahip, toplam 291 akademisyenin iktisat bölümlerinde görev yaptığı görülmektedir (Doğan ve Kasnakoğlu, 2023).

4.1.3 Yurtiçi doktora kaynakları³

Çalışmamıza konu olan veri setinde, yurtiçinden doktoralı 1063 akademisyen bulunmaktadır. Bunların yaklaşık yarısı (%49) 6 üniversiteden (İstanbul, Marmara, Anadolu, Atatürk, Dokuz Eylül ve Ankara Hacı Bayram Veli) doktora derecesine sahiptir. İktisat bölümlerinde istihdam edilen yurtiçi doktoralı akademisyenlerin %74'ünü yetiştiren 15 üniversite arasında en fazla doktora İstanbul (149) ve Marmara (136) üniversiteleri vermiştir (Tablo 7).

İlerleyen bölümlerde kendileşme açısından daha kapsamlı değineceğimiz üzere, Tablo 7'de üniversite ayırımı verilen 1063 doktoralının 405'i (%38), doktora aldıkları üniversitede çalışmaktadır. Bu oran, 1-4 doktora veren 33 üniversitede ortalama %52, 5-9 doktora veren 7 üniversitede ortalama %42 ve 10-19 doktora veren 11 üniversitede ortalama %44 civarındadır. 20'den fazla doktora vermiş olan üniversiteler içinde Bursa Uludağ ve Dokuz Eylül Üniversiteleri, %58 ve %54 ile başı çekerken, Anadolu, Hacı Bayram Veli, Karadeniz Teknik ve Erciyes üniversitelerinde verilen doktoraların yarıya yakını kendi üniversitelerinin iktisat bölümlerinde çalışmaktadır (Tablo 7).

4.1.4. Verilen doktoralar nereye gidiyor?

Bu bölümde, yurtiçinde iktisat bölümlerinin verdikleri doktoraların hangi üniversitelere gittiğinin coğrafi dağılımını irdelemekteyiz. Yurtiçi iktisat doktoralarının ayrıntılı coğrafi dağılım Doğan ve Kasnakoğlu (2023)'de detaylı haritalarla incelenmiştir. Bu haritalarda, özellikle İstanbul ve Marmara üniversitelerinin, başta kendileri olmak üzere, hemen hemen tüm bölgelere ve çok

³ Çalışmanın 4.1.1 kısmında, bir bölümde yurtdışı, yurtiçi diğer üniversite ve kendinden olmak üzere üç farklı kaynaktan alınan doktoralı akademisyen sayılarının, bölümde görev yapan doktoralı öğretim üyesi sayısına oranları ele alınırken, bu kısımda (4.1.3), ilgili bölümün kendine ve diğer yurtiçi bölümlere verdiği doktora mezunu sayılarının, yurtiçine verilen toplam doktora mezunu sayısına oranları konu edilmektedir. Başka bir deyişle ilkinde, paydada, bölümdeki akademisyen sayısı, ikincisinde ise, bölümün iktisat bölümlerine verdiği toplam doktora mezunu sayısı bulunmaktadır.

sayıda ildeki bölüme akademisyen yetiştirmiş olduğu görülmektedir. Bu iki üniversiteyi, Hacettepe, Anadolu, Ankara Hacı Bayram Veli (Gazi) ve Atatürk üniversiteleri izlemektedir. Haritalarda, çoğunlukla, Bursa Uludağ mezunlarının Marmara ve Ege, Erciyes ve Selçuk mezunlarının İç Anadolu, Çukurova mezunlarının Akdeniz ve Güneydoğu Anadolu, Dokuz Eylül mezunlarının Ege, Karadeniz Teknik mezunlarının Doğu Karadeniz, İnönü mezunlarının Güneydoğu Anadolu ve ODTÜ mezunlarının Batı Anadolu bölgelerinde istihdam edildiği yönünde belirgin eğilimler gözlenmiştir.

Çalışmada iktisat bölümlerinde verilen doktoraların yurtiçinde diğer bölgelere ne denli yayıldığı özetlemek üzere Herfindahl-Hirschman uyarlaması bir **Coğrafi Yayılım Ölçütü** geliştirilmiştir. Bu amaçla, üniversite doktora mezunlarının üniversiteden ne kadar uzakta istihdam edildiği (yakından uzağa olmak üzere), “kendine”, “aynı şehirde başka bölüme”, “100 km’den yakın başka şehre”, “100-300 km uzaklıkta bir şehre”, ve “300 km’den daha uzak bir şehre” olmak üzere sınıflandırılmakta ve aşağıdaki coğrafi yayılım ölçütü dahilinde özetlenmektedir:

$$CY = \{10000 - [(A/(T) * 100)^2 + (Y/(T) * 100)^2 + (O/(T) * 100)^2 + (U/(T) * 100)^2]\} / 10000 \quad (1)$$

CY: Coğrafi Yayılım Oranı

A: Aynı şehirde doktora alınan üniversite dışında istihdam

Y: Doktora alınan şehir dışında 100 km’den yakın bir üniversitede istihdam

O: 100-300 km arası uzaklıkta istihdam

U: 300 km’den uzakta istihdam

T=A+Y+O+U

Düşük coğrafi yayılım katsayısı, verilen doktoraların az sayıda uzaklık bölgesinde yoğunlaştığına ve bölgeler arası eşit dağılmadığına, yüksek yayılım katsayısı ise farklı uzaklık bölgelerine daha eşit olarak yayıldığına işaret etmektedir. Coğrafi Yayılım oranlarına bakıldığında ilk üç sırayı Anadolu, Ege ve Dokuz Eylül üniversiteleri almaktadır. 20’nin üzerinde doktoralısı istihdam edilen üniversiteler içinde ise Bursa, İnönü, Kütahya gibi üniversiteler yayılım açısından alt üç sırayı paylaşmaktadır (Tablo 7).

4.1.5. İstihdam edilen doktoralılar nereden geliyor?

Bölümlerdeki iktisat doktoralı akademisyenlerin, doktoralarını aldıkları üniversitelerin coğrafi dağılımına bakıldığında, bölümlerin, doktoralı akademisyenlerin %20’sini yurtdışından, %39’unu kendinden veya aynı şehirdeki

başka bir üniversiteden, %2'sini yakın illerden, %14'ünü orta uzaklıktaki (100-300 km), ve %23'ünü ise uzak (>300 km) illerdeki üniversitelerden aldıkları görülmektedir.

İktisat bölümlerinin yurtiçinden aldıkları doktoraların coğrafi dağılımı, önceki bölümde olduğu gibi, yakından uzağa olmak üzere, “kendine”, “aynı şehirde başka bölüme”, “100 km'den yakın başka şehre”, “100-300 km uzaklıkta bir şehre”, ve “300 km'den daha uzak bir şehre” şeklinde gruplanmıştır. Adı geçen gruplar dikkate alınarak, Herfindahl-Hirschman uyarlaması bir **Coğrafi Kapsama Ölçütü** geliştirilmiş ve Tablo 7'de sunulmuştur.

$$CK = \{10000 - [(A/(T) * 100)^2 + (Y/(T) * 100)^2 + (O/(T) * 100)^2 + (U/(T) * 100)^2]\} / 10000 \quad (2)$$

CK: Coğrafi Kapsama Oranı

A: Aynı şehirde istihdam edilen üniversite dışından doktora

Y: İstihdam edilen şehir dışında 100 km'den yakın bir şehirden doktora

O: 100-300 km arası uzaklıkta doktora

U: 300 km'den uzakta doktora

T=A+Y+O+U

Düşük coğrafi kapsama katsayısı (yüksek sıra), bölüm kadrosuna alınan doktoraların az sayıda uzaklık bölgesinde yoğunlaştığını, yüksek kapsama katsayısı (düşük sıra) ise farklı uzaklık bölgelerinin, homojen bir şekilde kapsandığını göstermektedir. CK değerleri 0-0.75 değerleri arasında değişebilmektedir. Bulunan değerler, Türkiye'de genel olarak, üniversitelerde istihdam edilen doktoralı elemanların, dar bir coğrafyadan geldiğine işaret etmektedir.

Görel olarak, istihdam ettikleri akademisyenlerin en fazla coğrafi çeşitlilik ve dengeli dağılım gösterdiği üniversiteler Adnan Menderes, Onyediy Eylül, ve Hacı Bayram Veli üniversiteleridir. Bu grubu, İstanbul, Anadolu, Selçuk, Ege ve Pamukkale üniversiteleri izlemektedir. 20'den fazla doktoralı istihdam eden bölümler içinde, doktora kaynakları en az coğrafi çeşitlilik gösteren bölümler ise Uludağ, Hacettepe ve Dokuz Eylül iktisat bölümleridir. (Tablo 7).

4.1.6. Doktora kaynağı çeşitliliği

Bu bölümde iktisat bölümlerinde istihdam edilen akademisyenlerin doktoralarını aldıkları üniversitelerin çeşitliliği üzerinde durulmaktadır. Bu amaçla önceki iki bölümde olduğu gibi Herfindahl-Hirschman uyarlaması bir Doktora Çeşitlilik (DÇ) Ölçütü geliştirilmiştir:

$$DÇ_i = \{10000 - [(s_{ij})^2 + (s_{ij})^2 + (s_{ij})^2 + \dots + (s_{ij})^2]\} / 10000 \quad (3)$$

$$i = 1 \dots N, j = 1 \dots N,$$

i= Akademisyenin görev yaptığı üniversite,

j= Akademisyenin doktora derecesi aldığı üniversite,

$s_{ij} =$ i üniversitesinde görev yapan j üniversitesi doktora programı mezunu akademisyen sayısı / i üniversitesinde görev yapan ve doktora derecesine sahip toplam akademisyen sayısı * 100)

0-1 arasında değişen DÇ değeri bire yaklaştıkça, doktora kaynaklarının çeşitlendiğini, sifıra yaklaştıkça da yeknesaklaştığını göstermektedir. 10 ve üzeri iktisat doktoralı eleman istihdam eden 56 üniversiteye bakıldığında, Boğaziçi ve ODTÜ'nün doktora çeşitliliği açısından başı çektiği, onları sırasıyla, Abant İzzet Baysal, Bülent Ecevit ve Onyediy Eylül üniversitelerinin izlediği görülmektedir. Yoğun olarak kendi mezunlarını istihdam eden bölümlerde DÇ değerinin yüksek olması beklenmez. Bu nedenle, Çukurova, Atatürk, Afyon Kocatepe, Selçuk, İstanbul, Marmara, Erciyes ve Anadolu üniversiteleri en düşük doktora çeşitliliğine sahip üniversiteler olarak öne çıkmaktadır (Tablo 7).

Burada dolaylı kendileşme anlamında önemli bir eğilim, kendinden doktoralı istihdam oranı düşük olan bölümlerin düşük doktora kaynağı çeşitliliği göstermesidir (kendinden doktoralı istihdam oranı yüksek bölümlerin doğal olarak düşük doktora kaynağı çeşitliliği göstermeleri beklenir ve dolaylı kendileşme değil kendileşmedir). Bu, dolaylı kendileşmenin, ya da kendi doktora mezunu yerine belirli bir başka bölümün mezunlarının ağırlıkla tercih edilmesinin bir göstergesi olacaktır. Çalışmamıza konu olan iktisat bölümlerinde, dolaylı kendileşme olarak yorumlanabilecek bu türden bir sonuca varılamamıştır. Ancak, genel olarak, tablodaki bilgilerin kendileşme ve çeşitlilik arasında ters yönlü bir ilişkiye işaret ettiğini söylemek yanlış olmayacaktır.

Tablo 7
Doktoralar Nereden Geliyor? Nereye Gidiyor? Ne Kadar Çeşitli?

	Doktora			OKEN		CY		CK		DÇ	
	Talep	Arz	Kendi	%	Sıra	%	Sıra	%	Sıra	%	Sıra
İstanbul	63	149	53	84.1	6	0.56	19	0.50	10	0.29	129
Marmara	44	136	36	81.8	7	0.60	14	0.44	35	0.33	128
Anadolu	41	72	33	80.5	8	0.68	1	0.50	10	0.35	126
Dokuz Eylül	35	50	27	77.1	10	0.68	3	0.00	74	0.40	124
Ankara Hacı Bayram Veli	32	48	21	65.6	15	0.63	9	0.53	9	0.54	108
Yıldız Teknik	23	17	6	26.1	31	0.60	15	0.15	72	0.80	48
Aydın Adnan Menderes	23	16	13	56.5	17	0.44	26	0.64	3	0.64	100
Hacettepe	21	45	12	57.1	16	0.58	17	0.00	74	0.64	99
Boğaziçi	20	3	0	0.0	73	0.00	32	-	-	0.93	2
Bursa Uludağ	20	26	15	75.0	11	0.50	24	0.00	74	0.41	122
Orta Doğu Teknik	19	21	2	10.5	49	0.61	11	0.00	74	0.93	1
Karadeniz Teknik	19	29	14	73.7	12	0.60	13	0.00	74	0.44	121
Pamukkale	18	1	1	5.6	54	0.00	32	0.49	25	0.87	14
Bolu Abant İzzet Baysal	17	4	3	17.6	39	0.00	32	0.22	69	0.89	10
Sakarya	17	11	7	41.2	20	0.38	28	0.00	74	0.75	75
Selçuk	17	44	15	88.2	5	0.58	16	0.50	10	0.21	131
Süleyman Demirel	17	18	9	52.9	19	0.64	7	0.00	74	0.65	98
Bandırma Onyeddi Eylül	17	2	2	11.8	47	0.00	32	0.55	8	0.88	11
Ege	16	17	6	37.5	22	0.68	2	0.50	10	0.77	66
Kırklareli	16	0	0	0.0	109	-	-	0.13	73	0.70	85
Muğla Sıtkı Koçman	16	13	6	37.5	23	0.49	25	0.22	69	0.78	52
İstanbul Medeniyet	16	2	1	6.3	53	0.00	32	0.32	61	0.77	66
Erciyes	15	26	12	80.0	9	0.66	5	0.00	74	0.35	127
Atatürk	15	62	14	93.3	3	0.61	12	0.00	74	0.12	133
Zonguldak Bülent Ecevit	15	3	2	13.3	43	0.00	32	0.42	52	0.89	7
Gaziantep	14	8	2	14.3	40	0.67	4	0.48	27	0.84	30
Eskişehir Osmangazi	14	1	0	0.0	81	0.00	32	0.38	56	0.46	117
Tobb Ekonomi ve Teknoloji	13	0	0	0.0	130	-	-	0.00	74	0.91	3
Kütahya Dumlupınar	13	21	7	53.8	18	0.56	21	0.44	35	0.59	106
Akdeniz	13	6	1	7.7	52	0.64	8	0.00	74	0.91	3
Kocaeli	12	15	4	33.3	27	0.56	20	0.44	35	0.82	34
Manisa Celâl Bayar	12	13	8	66.7	14	0.32	30	0.50	10	0.53	109

Tablo 7 (devamı)

	Doktora			OKEN		CY		CK		DÇ	
	Talep	Arz	Kendi	%	Sıra	%	Sıra	%	Sıra	%	Sıra
Bilecik Şeyh Edebali	12	2	1	8.3	51	0.00	32	0.32	61	0.76	68
Afyon Kocatepe	12	17	11	91.7	4	0.44	26	0.00	74	0.15	132
Çukurova	12	35	12	100.0	1	0.57	18	-	-	0.00	134
İzmir Katip Çelebi	12	0	0	0.0	103	-	-	0.49	22	0.85	23
İstanbul Ticaret	12	0	0	0.0	97	-	-	0.43	51	0.82	34
Ankara	12	19	3	25.0	32	0.65	6	0.00	74	0.86	16
Ankara Yıldırım Beyazıt	12	4	3	25.0	33	0.00	32	0.00	74	0.86	16
Necmettin Erbakan	11	4	2	18.2	38	0.00	32	0.50	10	0.78	61
Sabancı	11	2	0	0.0	125	0.00	32	-	-	0.91	5
Niğde Ömer Halisdemir	11	0	0	0.0	116	-	-	0.49	22	0.79	50
Koç	11	0	0	0.0	112	-	-	-	-	0.88	12
Tekirdağ Namık Kemal	11	1	0	0.0	129	0.00	32	0.42	52	0.86	19
Çanakkale Onsekiz Mart	11	3	3	27.3	29	0.00	32	0.00	74	0.76	69
Tokat Gaziosmanpaşa	11	5	3	27.3	30	0.50	23	0.47	32	0.79	49
İnönü	10	23	7	70.0	13	0.54	22	0.00	74	0.48	116
Recep Tayyip Erdoğan	10	0	0	0.0	124	-	-	0.65	2	0.84	25
Yeditepe	10	5	4	40.0	21	0.00	32	-	-	0.78	54
Erzincan Binali Yıldırım	10	0	0	0.0	80	-	-	0.49	22	0.68	87
Kırıkkale	10	1	0	0.0	108	0.00	32	0.59	6	0.84	25
Ankara Sosyal Bilimler	10	0	0	0.0	61	-	-	0.67	1	0.90	6
Gümüşhane	10	0	0	0.0	85	-	-	0.35	60	0.86	18
Aksaray	10	3	2	20.0	37	0.00	32	0.47	32	0.84	25
10+ Doktoralı 56 Bölüm	924	1005	384	41.6		0.35		0.29		0.68	
Tüm 136 İktisat Bölümü	1354	1063	405	29.9		0.26		0.26		0.69	

4.2 Birleşik kendileşme ölçütleri

4.2.1 Tüm akademik dereceler ve güçlü kendileşme ($GKEN_B$)

Yukarıda yalnız doktora derecesine bağlı kendileşmeye değindik. Bu bölümde, doktora derecesi yanı sıra çalışılan bölümden alınan lisans ve yüksek lisans derecelerini de irdeledik. Bunu yaparken görevli olduğu üniversiteden doktora almış olan öğretim üyelerini üç gruba ayırdık. Birinci grupta yalnızca doktorasını, ikinci grupta doktoranın yanı sıra lisans **veya** yüksek lisans derecelerinden birisini, üçüncü grupta ise, lisans, yüksek lisans ve doktora olmak

üzere akademik derecelerinin tümünü çalıştığı bölümden alan akademisyenleri topladık. Çalışmanın kuramsal yapısında tanımlandığı üzere, birinci gruptan üçüncüye gidildiğinde kendileşme derecesi artmaktadır.

Tablo 8’de iktisat bölümünde çalışan doktoralı akademisyenlerin, değişik akademik derece kaynakları bileşimlerine göre hesaplanmış 5 kendileşme göstergesi sunulmaktadır:

OKEN- : (Yalnız Doktorasını Aynı Bölümden Almış/Doktoralı Akademisyen)*100

OKEN : (Aynı Bölümden Doktora Derecesi Almış/Doktoralı Akademisyen)*100

GKEN_{B-}: ((Doktora + (Lisans veya Y.Lisans) Derecelerini Aynı Bölümden Almış/ Doktoralı Akademisyen)*100

GKEN_{B+}: ((Doktora + Lisans + Y.Lisans) Derecelerini Aynı Bölümden Almış/ Doktoralı Akademisyen)*100

OKEN = (OKEN-)+(GKEN_{B-})+(GKEN_{B+}), OKEN’nin alt grupların toplamı olarak ifadesi

GKEN_B = (GKEN_{B-})+(GKEN_{B+})

Kendinden doktoralı öğretim üyesi istihdam eden 54 üniversitede, doktora aynı üniversiteden olanların (OKEN) akademik kadro içindeki oranı ortalama %49 iken, bunun %7,5 puanı aynı bölümden sadece doktora derecesine sahip, %17,4 puanı doktoraları yanı sıra en az bir alt dereceye sahip ve %24,0 puanı ise doktoraları yanı sıra tüm alt derecelere (lisans ve yüksek lisans) sahip gruptan gelmektedir. Çalışmada geliştirdiğimiz kendileşme terminolojisi ile ifade edersek, kendileşmenin 0’dan büyük olduğu 54 iktisat bölümünde Orta Kendileşme (OKEN) oranı %49, Güçlü Kendileşme ise (GKENB) %41’dir. Kendileşmenin yalnız doktora derecesi ile sınırlı olan kısmı (OKEN-) ise %7.5’tir. Kendileşmenin olmadığı 82 üniversiteyi kattığımızda Orta Kendileşme %30’a, Güçlü Kendileşme (GKENB) ise %25’e düşmektedir.

OKEN’e göre sıralamada başı %85 üzeri değerlerle, sırasıyla, Çukurova, Maltepe, Atatürk, Kocatepe ve Selçuk üniversiteleri çekerken, GKEN_B’ye göre üst grupta, %75 üzeri değerlerle sırasıyla Atatürk, Selçuk, Çukurova, İstanbul, Anadolu ve Marmara üniversiteleri yer almaktadır.

4.2.2 Unvanlara göre akademik derece ağırlıklı kendileşme (GKEN_A)

Önceki bölümde, akademik kendileşme analizleri için, çalışılan bölümden alınan doktora yanı sıra lisans ve yüksek lisans derecelerinin eşit ağırlıklı (akademisyenin mevcut görev unvanı dikkate alınmadan) olarak hesaba katıldığı basit GKEN_B oranını ortaya koymuştuk. Bu kısımda, aynı bölümden alınan akademik derece bileşimlerine farklı ağırlıklar vererek, Akademik Derece Ağırlıklı Kendileşme GKEN_A oranını inceleyeceğiz.

Tablo 8
Akademik Dereceler ve Kendileşme (GKEN_B)

Üniversite	OKEN	OKEN Sıra	OKEN- (Yalnız Doktora)	GKEN _B - (Doktora+ Y. Lisans veya Lisans)	GKEN _B + (Doktora+ Y. Lisans+ Lisans)	Basit GKEN _B = (GKEN _B) + (GKEN _B .)	Basit GKEN _B Sıra
Çukurova	100.0	1	16.7	58.3	25.0	83.3	3
Maltepe	100.0	2	100.0	0.0	0.0	0.0	51
Atatürk	93.3	3	0.0	26.7	66.7	93.3	1
Afyon Kocatepe	91.7	4	33.3	25.0	33.3	58.3	12
Selçuk	88.2	5	0.0	35.3	52.9	88.2	2
İstanbul	84.1	6	7.9	25.4	50.8	76.2	4
Marmara	81.8	7	6.8	31.8	43.2	75.0	6
Anadolu	80.5	8	4.9	22.0	53.7	75.6	5
Erciyes	80.0	9	6.7	20.0	53.3	73.3	8
Dokuz Eylül	77.1	10	2.9	28.6	45.7	74.3	7
Bursa Uludağ	75.0	11	10.0	25.0	40.0	65.0	10
Karadeniz Teknik	73.7	12	5.3	10.5	57.9	68.4	9
İnönü	70.0	13	20.0	40.0	10.0	50.0	13
Manisa Celâl Bayar	66.7	14	16.7	25.0	25.0	50.0	14
Ankara Hacı Bayram Veli	65.6	15	3.1	21.9	40.6	62.5	11
Hacettepe	57.1	16	14.3	19.0	23.8	42.9	17
Aydın Adnan Menderes	56.5	17	8.7	39.1	8.7	47.8	15
Kütahya Dumlupınar	53.8	18	7.7	15.4	30.8	46.2	16
Süleyman Demirel	52.9	19	11.8	17.6	23.5	41.2	18
Sakarya	41.2	20	11.8	11.8	17.6	29.4	23
Yeditepe	40.0	21	10.0	30.0	0.0	30.0	22
Ege	37.5	22	0.0	6.3	31.3	37.5	19
Muğla Sıtkı Koçman	37.5	23	0.0	18.8	18.8	37.5	20
Sivas Cumhuriyet	37.5	24	12.5	25.0	0.0	25.0	26
Harran	33.3	25	16.7	16.7	0.0	16.7	30
Kahramanmaraş Sütçü İmam	33.3	26	11.1	22.2	0.0	22.2	28
Kocaeli	33.3	27	0.0	16.7	16.7	33.3	21
Balıkesir	28.6	28	28.6	0.0	0.0	0.0	45
Çanakkale Onsekiz Mart	27.3	29	9.1	9.1	9.1	18.2	29
Tokat Gaziosmanpaşa	27.3	30	0.0	18.2	9.1	27.3	24
Yıldız Teknik	26.1	31	13.0	8.7	4.3	13.0	34

Tablo 8 (devamı)

Üniversite	OKEN	OKEN Sıra	OKEN- (Yalnız Doktora)	GKEN _{B-} (Doktora+ Y. Lisans veya Lisans)	GKEN _{B+} (Doktora+ Y. Lisans+ Lisans)	Basit GKEN _{B=} (GKEN _B) +(GKEN _{B+})	Basit GKEN _B Sıra
Ankara	25.0	32	0.0	0.0	25.0	25.0	25
Ankara Yıldırım Beyazıt	25.0	33	16.7	8.3	0.0	8.3	41
Hasan Kalyoncu	25.0	34	25.0	0.0	0.0	0.0	49
Nevşehir Hacı Bektaş Veli	25.0	35	25.0	0.0	0.0	0.0	53
Hatay Mustafa Kemal	22.2	36	0.0	11.1	11.1	22.2	27
Aksaray	20.0	37	10.0	10.0	0.0	10.0	39
Necmettin Erbakan	18.2	38	18.2	0.0	0.0	0.0	52
Bolu Abant İzzet Baysal	17.6	39	5.9	0.0	11.8	11.8	37
Gaziantep	14.3	40	0.0	14.3	0.0	14.3	31
Gebze Teknik	14.3	41	14.3	0.0	0.0	0.0	48
Karabük	14.3	42	0.0	14.3	0.0	14.3	32
Zonguldak Bülent Ecevit	13.3	43	0.0	13.3	0.0	13.3	33
Bartın	12.5	44	12.5	0.0	0.0	0.0	47
Erzurum Teknik	12.5	45	0.0	12.5	0.0	12.5	35
Mersin	12.5	46	0.0	12.5	0.0	12.5	36
Bandırma Onyediy Eylül	11.8	47	11.8	0.0	0.0	0.0	46
İhsan Doğramacı Bilkent	11.1	48	0.0	0.0	11.1	11.1	38
Orta Doğu Teknik	10.5	49	5.3	0.0	5.3	5.3	44
Trakya	10.0	50	0.0	10.0	0.0	10.0	40
Bilecik Şeyh Edebali	8.3	51	0.0	8.3	0.0	8.3	42
Akdeniz	7.7	52	0.0	0.0	7.7	7.7	43
İstanbul Medeniyet	6.3	53	6.3	0.0	0.0	0.0	50
Pamukkale	5.6	54	5.6	0.0	0.0	0.0	54
OKEN>0 (54 Bölüm)	48.9	1-54	7.5	17.4	24.0	41.4	
OKEN≥0 (66 Bölüm)	0.0	55-136	0.0	0.0	0.0	0.0	
OKEN=0 (82 Bölüm)	43.4	1-66	6.6	15.4	21.3	36.7	
Tüm 136 İktisat Bölümü	29.9	1-136	4.6	10.6	14.7	25.3	

GKEN için,

\bar{U}_{ijn} : i üniversitesinde, j akademik ünvanlı, n akademik derece bileşimli çalışan sayısı,

W_n : n akademik derece ağırlığı (0, 1, 2, 3),

i: Üniversiteler: (1...136),

j: Akademik Ünvan: Dr., Doç., Prof.,

n: Akademik derece bileşimleri:

- Kendinden Doktora yoksa: 0
- Yalnız Doktora: 1
- Doktora + (Y.Lisans veya Lisans): 2
- Doktora + Lisans+Y.Lisans:3

olmak üzere,

bölümdeki her akademik unvan (Dr., Doç., Prof.) itibarıyla,

$$GKEN_{ij} = \sum_n W_n * \ddot{U}_{ijn} / \sum_n \ddot{U}_{ijn} \quad (4)$$

ve bölümdeki tüm öğretim üyeleri itibarıyla,

$$GKEN_i = \sum_{jn} W_n * \ddot{U}_{ijn} / \sum_{jn} \ddot{U}_{ijn} \quad (5)$$

hesaplanmıştır.

Bu şekilde her akademik unvan ve toplam için 0-3 arasında bir değer elde edilmekte ve elde edilen sayılar 0-1 aralığına denk gelmeleri için 3'e bölünmektedir. Bu işlem sonrası ulaşılan nihai değer 1'e ne kadar yakınsa, aynı bölümden alınan derece sayısı o kadar yüksek, dolayısıyla kendileşme derecesi o kadar fazla olacaktır.

Tablo 9' da akademik unvanlara ve ortalamada aynı bölümden alınan akademik derecelere göre ağırlıklandırılmış kendileşme oranları sunulmaktadır. Son sütundaki ortalama değer, unvan bazındaki $GKEN_A$ değerlerinin unvanların toplam akademisyen sayısı içindeki paylarıyla ağırlıklandırılması neticesinde elde edilen ortalama bölüm $GKEN_A$ değerlerini göstermektedir. Tablodan görüleceği üzere,

- Selçuk ve Celal Bayar üniversitelerindeki tüm doktor öğretim üyeleri ile Kocatepe ve Ege üniversitelerindeki tüm doçent öğretim üyeleri, tüm akademik derecelerini bu üniversitelerin iktisat bölümlerinden almışlardır.
- En yüksek derece ağırlıklı kendileşme oranı sırasıyla Atatürk, Selçuk, İstanbul ve Anadolu üniversitelerinde gözlenmektedir. Genelde ve tüm unvanlarda aynı bölümden doktora dahil en az iki derece alındığı görülmektedir.
- Bu grubu Çukurova ve Erciyes üniversiteleri izlemektedir.
- Profesör kadrolarında en fazla akademik dereceyi kendi bölümünden alan üniversiteler sıralamasında liste başı Atatürk, Selçuk ve Anadolu üniversiteleridir.
- Doçent kadrolarında en fazla akademik dereceyi kendi bölümünden almada en üst sıralarda Afyon Kocatepe, Ege ve Erciyes üniversiteleri yer almaktadır.
- Doktor kadrolarında akademik dereceyi kendi bölümünden alma sıralamasında ise liste başı Celal Bayar, Selçuk ve Karadeniz Teknik üniversiteleridir.

Tablo 9
Unvanlara Göre Akademik Derece Ağırlıklı Kendileşme Ölçütü

Üniversite	OKEN'e Göre Sıralama	GKEN _A			GKEN _A Tüm Unvanlar	Ağırlıklı GKEN _A Sıralama
		Dr.	Doç.	Prof.		
Atatürk	3	0.89	0.87	0.81	0.84	1
Selçuk	5	1.00	0.74	0.76	0.76	2
İstanbul	6	0.81	0.67	0.67	0.70	3
Anadolu	8	0.73	0.73	0.68	0.70	4
Çukurova	1	0.78	0.56	0.67	0.69	5
Erciyes	9	0.75	0.93	0.44	0.69	6
Karadeniz Teknik	12	0.93	0.67	0.55	0.67	7
Marmara	7	0.67	0.83	0.57	0.67	8
Dokuz Eylül	10	0.73	0.79	0.55	0.66	9
Afyon Kocatepe	4	0.67	1.00	0.44	0.61	10
Bursa Uludağ	11	0.57	0.67	0.57	0.60	11
Ankara Hacı Bayram Veli	15	0.39	0.67	0.56	0.56	12
Manisa Celâl Bayar	14	1.00	0.43	0.42	0.47	13
Kütahya Dumlupınar	18	0.60	0.67	0.13	0.44	14
İnönü	13	0.50	0.33	0.44	0.43	15
Hacettepe	16	0.67	0.33	0.42	0.41	16
Süleyman Demirel	19	0.50	0.52	0.00	0.39	17
Aydın Adnan Menderes	17	0.38	0.37	0.38	0.38	18
Ege	22	0.67	1.00	0.10	0.35	19
Maltepe	2	0.33	-	-	0.33	20
Muğla Sıtkı Koçman	23	0.67	0.27	0.14	0.31	21
Sakarya	20	0.25	0.92	0.04	0.29	22
Kocaeli	27	0.83	0.28	0.00	0.28	23
Ankara	32	0.00	0.25	0.40	0.25	24
Yeditepe	21	0.33	0.33	0.00	0.23	25
Tokat Gaziosmanpaşa	30	0.33	0.17	0.17	0.21	26
Sivas Cumhuriyet	24	0.17	0.11	0.67	0.21	27
Hatay Mustafa Kemal	36	0.33	0.33	0.00	0.19	28
Kahramanmaraş Sütçü İmam	26	0.00	0.42	0.00	0.19	29
Çanakkale Onsekiz Mart	29	0.33	0.11	0.00	0.18	30
Harran	25	0.22	0.11	-	0.17	31
Yıldız Teknik	31	0.27	0.19	0.06	0.14	32

Tablo 9 (devamı)

Üniversite	OKEN'e Göre Sıralama	GKEN _A			GKEN _A Tüm Unvanlar	Ağırlıklı GKEN _A Sıralama
		Dr.	Doç.	Prof.		
Bolu Abant İzzet Baysal	39	0.07	0.33	0.11	0.14	33
Ankara Yıldırım Beyazıt	33	0.22	0.13	0.00	0.11	34
İhsan Doğramacı Bilkent	48	0.17	0.00	-	0.11	35
Aksaray	37	0.00	0.33	0.00	0.10	36
Balıkesir	28	0.17	0.11	0.00	0.10	37
Gaziantep	40	0.00	0.33	0.00	0.10	38
Karabük	42	0.13	0.00	-	0.10	39
Zonguldak Bülent Ecevit	43	0.11	0.13	0.00	0.09	40
Erzurum Teknik	45	0.33	0.00	-	0.08	41
Hasan Kalyoncu	34	0.00	0.11	-	0.08	42
Mersin	46	0.00	0.22	0.00	0.08	43
Nevşehir Hacı Bektaş Veli	35	0.00	0.17	0.00	0.08	44
Akdeniz	52	0.00	0.00	0.11	0.08	45
Orta Doğu Teknik	49	0.00	0.20	0.03	0.07	46
Trakya	50	0.17	0.00	0.00	0.07	47
Necmettin Erbakan	38	0.33	0.17	0.00	0.06	48
Bilecik Şeyh Edebali	51	0.00	0.17	0.00	0.06	49
Gebze Teknik	41	0.17	0.00	0.00	0.05	50
Bartın	44	0.08	0.00	-	0.04	51
Bandırma Onyeddi Eylül	47	0.13	0.00	0.00	0.04	52
İstanbul Medeniyet	53	0.00	0.11	0.00	0.02	53
Pamukkale	54	0.00	0.08	0.00	0.02	54
OKEN>0 (54 Bölüm)		0.42	0.41	0.33	0.38	1-54
OKEN≥0 (66 Bölüm)		0.37	0.36	0.30	0.34	1-66
OKEN=0 (82 Bölüm)		0.0	0.0	0.0	0.0	55-136
Tüm 136 İktisat Bölümü		0.22	0.24	0.24	0.23	1-135

4.2.3 Unvan ve akademik derece ağırlıklı kendileşme (ÇKEN)

Tablo 10'da kendileşme dereceleri için, akademik derece ve akademik unvan bileşiminde bir öznel niceleme geliştirilmiştir. Bu niceleme çalışmasında, kendileşme derecesi akademisyenin çalıştığı bölümden aldığı akademik dereceler ve çalıştığı bölümden aldığı görev unvanlarının birleştirilmesi sonucunda belirlenmektedir. Burada, akademisyen çalıştığı bölümden ne kadar çok eğitim

derecesi tamamlamış ve aynı bölümde ne kadar çok akademik unvan almış ise, akademisyenin kendileşme derecesi o kadar yüksek olmaktadır. Akademisyen bazındaki dereceler bölüm bazında toplulaştırıldığında ise bölümlerin **Çok Güçlü Kendileşme** olarak adlandırılan ÇKEN değerleri elde edilmektedir. Tabloda temel alınan yaklaşım, çalışılan bölümden (aynı üniversitede) alınan her akademik derece ve görev unvanı için bir kendileşme puanının (ağırlık) olması ve her akademisyene çalıştığı bölümden (aynı üniversitede) aldığı her akademik derece ve görev unvanına göre değişen toplam bir kendileşme puanı atanmasıdır. Böylelikle, iki ayrı boyut olarak tanımlanan akademik derece ve görev unvanı faktörleri, artan kendileşme dereceleri biçiminde, tek boyutlu bir kendileşme ölçütü oluşturulmasını mümkün kılacaktır.

Tablo 10

Çalışılan Bölümden Alınan Akademik Derece ve Unvana Göre Kendileşme

	Unvan	Dr.		Doç.		Prof.		Toplam	
Derece	Puan	20	%	10	%	5	%	35	%
Doktora	20	400	42%	200	21%	100	11%	700	74%
Lisans	5	100	11%	50	5%	25	3%	175	19%
Y. Lisans	2	40	4%	20	2%	10	1%	70	7%
Toplam	27	540	57%	270	29%	135	14%	945	100%

Kendileşmenin en ileri derecesi, öğretim üyesi bir profesörün tüm görev unvanlarını, lisans, yüksek lisans ve doktora eğitimi aldığı bölümde çalışarak kazanması (945 puan), en düşük derecesi ise yüksek lisans yaptığı bölümde profesör olarak çalışmaya başlamasıdır (10 puan).

Herhangi bir zamanda, yüksek unvanlıların azami kendileşme skoru, düşük unvanlardan yüksek olacağından (Prof.=945, Doç.=810, Dr.= 540), kendileşme derecelerini, hesaplanan skor/son unvan itibarıyla alınabilecek en yüksek olarak tanımlamak daha doğru olacaktır. Böylece kendileşme skoru %0-100 arasında ifade edilebilecektir.

Örnek1: Bir bölümde, başka üniversitenin ilgili bölümünde (bu çalışma için iktisat) Lisans, Yüksek Lisans ve Doktorasını yaptıktan sonra çalışmaya başlayan bir akademisyenin kendileşme derecesi %0 olacaktır.

Örnek2: Bir bölümde, aynı bölümde Lisans ve Yüksek Lisans derecelerini aldıktan ve başka bir üniversitenin ilgili bölümünde doktorasını yaptıktan sonra doktor unvanıyla çalışmaya başlayan ve mevcut durumda doçent olan bir akademisyenin, kendileşme derecesi $(100+50+40+20)/(540+270)=210/810=\%26$ olacaktır.

Örnek3: Bir bölümde, aynı bölümde Lisans derecesini aldıktan ve başka bir üniversitenin ilgili bölümünde Yüksek Lisans ve doktorasını yaptıktan sonra, doktor olarak çalışmaya başlayan ve mevcut durumda profesör olan bir akademisyenin kendileşme derecesi $(100+50+25)/(945)=175/945=\%19$ olacaktır.

Örnek4: Başka üniversitenin ilgili bölümünde Lisans ve Yüksek Lisans derecelerini almış, ancak doktorasını yaptığı bölümde doktor olarak çalışmaya başlayan ve halihazırda aynı bölümde profesör olan bir akademisyenin kendileşme derecesi $(400+200+100)/(945)=700/945=\%74$ olacaktır.

Tablo 10'da, ikinci sütunlarda, yukarıda ifade edilen temel yaklaşıma göre, 1'nci sütundaki ağırlıkların tüm akademik derece ve unvanların aynı bölümden alınması %100 olacak şekilde standardize edilmiş biçimi verilmektedir.

Tablo 10'da kullanılan kendileşme katsayıları/ağırlıkları yazarların varsayımlarıdır. Ancak yazarların deneyimlerinden kaynaklanan, aşağıdaki bazı yargılarını da yansıtmaktadırlar:

Kendileşmede en önemlisi kıstas, doktora derecesinin çalışılan bölümden alınıp alınmadığıdır. Bunu, kanımızca lisans takip etmektedir. Lisans katsayılarının, yüksek lisans katsayılarından daha büyük olmasının nedeni eğitimin uzunluğu, eğitmenlerle daha yakın ilişkinin olması ve bölüme bağlılığın daha güçlü olmasındandır. Eğitmenlik sırasında ise kendileşmenin en yüksek olduğu durum, doktora sonrası üniversiteye doktor unvanı ile giriştir. Bunu doçentlik ve profesörlük unvanları izlemektedir. Doçentlik unvanının profesörlük unvanından daha yüksek kendileşme katsayısının olması doktora derecesine yakınlığı ve önünde aynı bölümde profesör olarak da çalışma olasılığının olmasındandır. Doğal olarak, aynı bölümde birden fazla eğitim derecesi ve akademik unvan, katsayıların katlanarak daha yüksek kendileşme derecelerine yol açacaktır.

Bu tablolara, veriler izin verdiğiğinde, doktora sonrası araştırma, doktora sırasında başka üniversitenin ilgili bölümünde araştırma, çift dereceler gibi eğitim kademeleri ve asistan, öğretim görevlisi, yardımcı doçent gibi akademik unvanlar eklenebilir.

Ayrıca, çalışmada geliştirilen kendileşme kavramlarına, veri teminine bağlı olarak yeni kavramlar da eklenebilir. Örneğin, bölümün kendi mezunları yerine akademisyenlerinin mezun olduğu üniversitenin ilgili bölümünden beslenmesi, dolaylı bir kendileşme olarak kabul edilebilir. Buna göre, A üniversitesi A1 bölümü akademisyenlerinin (A1 bölümünde doktora programı olmadığı veya yeni kurulmuş olduğu gibi durumlar da kapsanmak üzere), B üniversitesi A1 bölümünde eğitimlerini almış olmaları ve yeni akademisyenlerin de B üniversitesi A1 bölümünden gelmeleri kıstasına dayalı yeni bir kendileşme ölçütü oluşturulabilir. Bu çalışmada ne yazık ki bu ve benzeri ayrıntılara girilememiştir.

Hatırlanacağı üzere, veri tabanımız 136 bölümdeki 1354 doktoralı öğretim üyesinden oluşmaktadır. 526 akademisyenin bulunduğu 82 bölümde kendinden

doktoralı olmadığından ve aynı bölümden doktora ölçütü (OKEN) kendileşmenin olmazsa olmazı olduğundan, tüm ölçütlere göre kendileşme derecesi sıfırdır. Bu nedenle, Tablo 11'de unvanlara göre ve ortalama ÇKEN değerleri, sadece kendinden en az 1 doktoralı istihdam eden 54 bölüm için verilmektedir. Doktora mezunu veren 66 iktisat bölümünde ortalama GKEN derecesi 0,325, kendinden en az 1 doktoralı istihdam eden 54 iktisat bölümü ortalaması ise 0,366'dır.

ÇKEN sıralamasında 0,7 üzeri skorlarla ilk beş sırayı Çukurova, Afyon Kocatepe, Atatürk, Selçuk ve Maltepe üniversiteleri almaktadır. İkinci grubu 0,6-0,7 bandında yer alan Erciyes, Marmara, Anadolu (6-8. sırada) üniversiteleri oluştururken, ÇKEN değerleri (0,5-0,6) olan Uludağ, Dokuz Eylül, Celal Bayar, İnönü, Karadeniz Teknik ve İstanbul üniversiteleri ise (9-14. sırada) üçüncü grupta bulunmaktadır.

Unvanlara göre bakıldığında, Çukurova ve Atatürk üniversitesindeki profesörlerin, Afyon, Ege, Dumlupınar üniversitelerindeki doçentlerin, Selçuk, Celal Bayar, Karadeniz Teknik ve Atatürk üniversitelerindeki doktor öğretim üyelerinin neredeyse tüm derece ve akademik unvanlarını aynı üniversiteden aldıkları görülmektedir.

Tablo 11
Unvan ve Akademik Derece Ađırlıklı Kendileşme (ÇKEN)

Üniversite	Dr. ÇKEN	Doç. ÇKEN	Prof. ÇKEN	Ortalama ÇKEN	ÇKEN Sıra
Çukurova	0.895	0.535	0.815	0.785	1
Afyon Kocatepe	0.843	1.000	0.673	0.784	2
Atatürk	0.938	0.630	0.810	0.776	3
Selçuk	1.000	0.746	0.763	0.768	4
Maltepe	0.741	0.000	0.000	0.741	5
Erciyes	0.889	0.830	0.464	0.699	6
Marmara	0.769	0.659	0.584	0.673	7
Anadolu	0.763	0.576	0.629	0.631	8
Bursa Uludađ	0.651	0.632	0.481	0.586	9
Dokuz Eylül	0.819	0.711	0.375	0.579	10
Manisa Celâl Bayar	1.000	0.540	0.454	0.549	11
İnönü	0.778	0.272	0.562	0.547	12
Karadeniz Teknik	0.963	0.556	0.337	0.536	13
İstanbul	0.692	0.573	0.431	0.526	14
Kütahya Dumlupınar	0.600	0.852	0.163	0.490	15
Ankara Hacı Bayram Veli	0.531	0.515	0.421	0.471	16
Süleyman Demirel	0.593	0.499	0.000	0.415	17
Ege	0.704	1.000	0.100	0.363	18
Aydın Adnan Menderes	0.466	0.262	0.350	0.351	19
Sakarya	0.389	0.870	0.035	0.315	20
Kocaeli	0.907	0.302	0.000	0.302	21
Muđla Sıtkı Koçman	0.704	0.272	0.061	0.288	22
Hacettepe	0.000	0.193	0.371	0.268	23
Harran	0.272	0.247	0.000	0.259	24
Tokat Gaziosmanpaşa	0.333	0.204	0.204	0.239	25
Yeditepe	0.474	0.000	0.000	0.237	26
Çanakkale Onsekiz Mart	0.363	0.247	0.000	0.232	27

Tablo 11 (devamı)

Üniversite	Dr. ÇKEN	Doç. ÇKEN	Prof. ÇKEN	Ortalama ÇKEN	ÇKEN Sıra
Balıkesir	0.370	0.247	0.000	0.212	28
Sivas Cumhuriyet	0.204	0.247	0.116	0.209	29
Kahramanmaraş Sütçü İmam	0.000	0.457	0.000	0.203	30
Hatay Mustafa Kemal	0.333	0.407	0.000	0.202	31
Ankara Yıldırım Beyazıt	0.494	0.163	0.000	0.191	32
Nevşehir Hacı Bektaş Veli	0.000	0.370	0.000	0.185	33
Ankara	0.000	0.042	0.400	0.181	34
Yıldız Teknik	0.326	0.201	0.077	0.169	35
Aksaray	0.000	0.519	0.000	0.156	36
Necmettin Erbakan	0.741	0.370	0.000	0.135	37
Bolu Abant İzzet Baysal	0.148	0.222	0.095	0.133	38
Hasan Kalyoncu	0.000	0.165	0.000	0.123	39
Karabük	0.163	0.000	0.000	0.116	40
Gaziantep	0.000	0.407	0.000	0.116	41
Gebze Teknik	0.370	0.000	0.000	0.106	42
Mersin	0.000	0.272	0.000	0.102	43
Erzurum Teknik	0.407	0.000	0.000	0.102	44
Bartın	0.185	0.000	0.000	0.093	45
Zonguldak Bülent Ecevit	0.136	0.109	0.000	0.091	46
Bandırma Onyedli Eylül	0.296	0.000	0.000	0.087	47
Trakya	0.204	0.000	0.000	0.081	48
Orta Doğu Teknik	0.000	0.200	0.032	0.069	49
İhsan Doğramacı Bilkent	0.083	0.000	0.000	0.056	50
Bilecik Şeyh Edebali	0.000	0.136	0.000	0.045	51
Akdeniz	0.000	0.000	0.063	0.044	52
Pamukkale	0.000	0.185	0.000	0.041	53
İstanbul Medeniyet	0.000	0.165	0.000	0.031	54
OKEN>0 (54 Bölüm)	0.473	0.385	0.285	0.366	1-54
OKEN≥0 (66 Bölüm)	0.412	0.337	0.258	0.325	1-66
OKEN=0 (82 Bölüm)	0.000	0.000	0.000	0.000	55-136
Tüm 136 İktisat Bölümü	0.252	0.219	0.204	0.224	1-136

4.2.4 Kendileşme ölçütleri arasında karşılaştırma

Önceki bölümlerde değişik kendileşme ölçütleri geliştirdik ve Türkiye'deki iktisat bölümlerinde kendileşme derecelerini bu ölçütlere göre değerlendirdik. Geliştirdiğimiz kendileşme ölçütleri, yalnız doktora derecesinin hesaba katıldığı orta kendileşmeden (OKEN), diğer akademik dereceler de hesaba katıldığı güçlü kendileşme (GKEN) ve akademik dereceler yanı sıra akademik unvanların da hesaba katıldığı çok güçlü kendileşme (ÇKEN) yelpazesine yayılmaktaydı. Bu bölümde geliştirdiğimiz kendileşme ölçütlerinin bir özeti ve karşılaştırması yapılmaktadır (Tablo 12).

İktisat bölümü bulunan 136 üniversitede Kendileşme (Orta Kendileşme) oranı (OKEN) %30, Güçlü Kendileşme (GKEN_A) oranı %23, Çok Güçlü Kendileşme oranı (ÇKEN) ise %22'dir. Kendileşme açısından daha gerçekçi bir gruplamayla, doktora mezunu bulunan 66 iktisat bölümünü incelediğimizde, bu grupta Kendileşme oranı (OKEN) %43, Güçlü Kendileşme (GKEN_A) oranı %34, Çok Güçlü Kendileşme oranı (ÇKEN) ise %33'tür. Doktora mezunu olduğu halde kendi mezunlarını bünyesinde istihdam etmeyen 12 üniversite dışarıda bırakıldığında ise, 1 ve üzeri kendinden doktoralı akademisyen istihdam eden 54 üniversitede Kendileşme oranı (OKEN) %49, Güçlü Kendileşme oranı (GKEN_A) %38 ve Çok Güçlü Kendileşme oranı (ÇKEN) %37'dir.

Tablo 12 incelendiğinde, 6 bölümün, kendileşme sıralamalarının tamamında veya belirli bir ölçüte göre sıralamada en üst sıraları paylaştığı gözlenmektedir. Bu bölümleri,

- Kendileşmenin çok güçlü olduğu iktisat bölümleri (sırasıyla Çukurova, Afyon Kocatepe, Atatürk Üniversiteleri iktisat bölümleri),
- Kendileşmenin güçlü olduğu iktisat bölümleri (sırasıyla Atatürk, Selçuk, İstanbul Üniversiteleri iktisat bölümleri),
- Kendileşmenin orta güçlü olduğu iktisat bölümleri (sırasıyla Çukurova, Maltepe, Atatürk Üniversiteleri iktisat bölümleri)

olarak gruplamak mümkündür.

En alt sıraları paylaşan (Tablo 12'ye göre) 4 bölümü ise şu şekilde tasnif edebiliriz:

- ÇKEN'e göre kendileşmenin en az olduğu iktisat bölümleri (sırasıyla İstanbul Medeniyet, Pamukkale, Akdeniz Üniversiteleri iktisat bölümleri),
- GKEN_A'ya göre kendileşmenin en az olduğu iktisat bölümleri (sırasıyla Pamukkale, İstanbul Medeniyet, Bandırma Onyedli Eylül Üniversiteleri iktisat bölümleri)
- OKEN'e göre kendileşmenin en az olduğu iktisat bölümleri (sırasıyla Pamukkale, İstanbul Medeniyet, Akdeniz Üniversiteleri iktisat bölümleri).

Şekil 1’de kendileşme ölçütlerine göre sıralamaların çizgi grafiğine yer verilmektedir. Görüleceği üzere farklı değişkenler içermekle birlikte farklı kendileşme ölçütleri ve sıralamaları benzerlik göstermektedir. Nitekim OKEN-GKEN basit determinasyon katsayısı 0,89, OKEN-ÇKEN basit determinasyon katsayısı 0,96 olarak bulunmaktadır. Ancak, tek tek bakıldığında bazı üniversitelerde farklı göstergelerde genel eğilimden kopmalar gözlenmektedir.

Tablo 12
Kendileşme Ölçütleri Karşılaştırmalı Özet Tablo

Üniversite (İsim Sırası)	Doktoralı Akademisyen Sayısı	OKEN Değer % (0-100)	OKEN Sıra 1-54	GKEN Değer % (0-100)	GKEN _A Sıra 1-54	ÇKEN Değer % (0-100)	ÇKEN Sıra 1-54
Afyon Kocatepe	12	91.7	4	61.1	10	78.4	2
Akdeniz	13	7.7	52	7.7	45	4.4	52
Aksaray	10	20.0	37	10.0	36	15.6	36
Anadolu	41	80.5	8	69.9	4	63.1	8
Ankara	12	25.0	32	25.0	24	18.1	34
Ankara Hacı Bayram Veli	32	65.6	15	56.3	12	47.1	16
Ankara Yıldırım Beyazıt	12	25.0	33	11.1	34	19.1	32
Atatürk	15	93.3	3	84.4	1	77.6	3
Aydın Adnan Menderes	23	56.5	17	37.7	18	35.1	19
Balıkesir	7	28.6	28	9.5	37	21.2	28
Bandırma Onyedli Eylül	17	11.8	47	3.9	52	8.7	47
Bartın	8	12.5	44	4.2	51	9.3	45
Bilecik Şeyh Edebali	12	8.3	51	5.6	49	4.5	51
Bolu Abant İzzet Baysal	17	17.6	39	13.7	33	13.3	38
Bursa Uludağ	20	75.0	11	60.0	11	58.6	9
Çanakkale Onsekiz Mart	11	27.3	29	18.2	30	23.2	27
Çukurova	12	100.0	1	69.4	5	78.5	1
Dokuz Eylül	35	77.1	10	65.7	9	57.9	10
Ege	16	37.5	22	35.4	19	36.3	18
Erciyes	15	80.0	9	68.9	6	69.9	6
Erzurum Teknik	8	12.5	45	8.3	41	10.2	44
Gaziantep	14	14.3	40	9.5	38	11.6	41
Gebze Teknik	7	14.3	41	4.8	50	10.6	42
Hacettepe	21	57.1	16	41.3	16	26.8	23
Harran	6	33.3	25	16.7	31	25.9	24
Hasan Kalyoncu	4	25.0	34	8.3	42	12.3	39

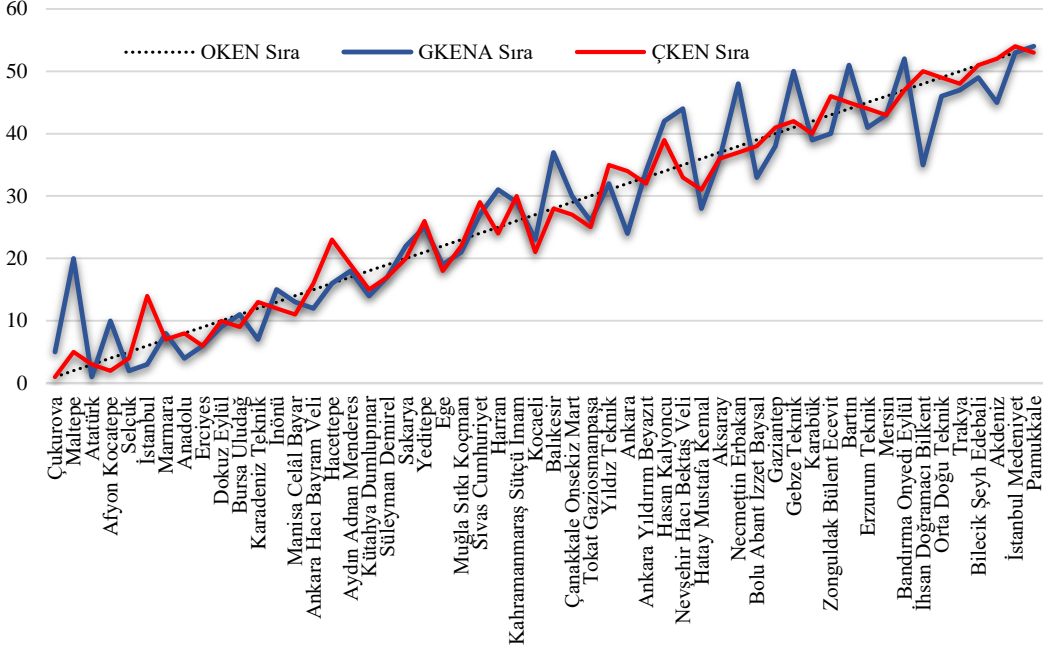
Tablo 12 (devamı)

Üniversite (İsim Sırası)	Doktoralı Akademisyen Sayısı	OKEN Değer % (0-100)	OKEN Sıra 1-54	GKEN Değer % (0-100)	GKEN _A Sıra 1-54	ÇKEN Değer % (0-100)	ÇKEN Sıra 1-54
Hatay Mustafa Kemal	9	22.2	36	18.5	28	20.2	31
İhsan Doğramacı Bilkent	9	11.1	48	11.1	35	5.6	50
İnönü	10	70.0	13	43.3	15	54.7	12
İstanbul	63	84.1	6	70.4	3	52.6	14
İstanbul Medeniyet	16	6.3	53	2.1	53	3.1	54
Kahramanmaraş Sütçü İmam	9	33.3	26	18.5	29	20.3	30
Karabük	7	14.3	42	9.5	39	11.6	40
Karadeniz Teknik	19	73.7	12	66.7	7	53.6	13
Kocaeli	12	33.3	27	27.8	23	30.2	21
Kütahya Dumlupınar	13	53.8	18	43.6	14	49	15
Maltepe	1	100.0	2	33.3	20	74.1	5
Manisa Celâl Bayar	12	66.7	14	47.2	13	54.9	11
Marmara	44	81.8	7	66.7	8	67.3	7
Mersin	8	12.5	46	8.3	43	10.2	43
Muğla Sıtkı Koçman	16	37.5	23	31.3	21	28.8	22
Necmettin Erbakan	11	18.2	38	6.1	48	13.5	37
Neşehir Hacı Bektaş Veli	4	25.0	35	8.3	44	18.5	33
Orta Doğu Teknik	19	10.5	49	7.0	46	6.9	49
Pamukkale	18	5.6	54	1.9	54	4.1	53
Sakarya	17	41.2	20	29.4	22	31.5	20
Selçuk	17	88.2	5	76.5	2	76.8	4
Sivas Cumhuriyet	8	37.5	24	20.8	27	20.9	29
Süleyman Demirel	17	52.9	19	39.2	17	41.5	17
Tokat Gaziosmanpaşa	11	27.3	30	21.2	26	23.9	25
Trakya	10	10.0	50	6.7	47	8.1	48
Yeditepe	10	40.0	21	23.3	25	23.7	26
Yıldız Teknik	23	26.1	31	14.5	32	16.9	35
Zonguldak Bülent Ecevit	15	13.3	43	8.9	40	9.1	46
OKEN>0 (54 Bölüm)	828	48.9	1-54	38.1	1-54	36.6	1-54
OKEN≥0 (66 Bölüm)	934	43.4	1-66	33.8	1-66	32.5	1-66
OKEN=0 (82 Bölüm)	526	0.0	55-136	0.0	55-136	0.0	55-136
Tüm 136 İktisat Bölümü	1354	30	1-136	23.3	1-136	22.4	1-136

Şekil 1’de siyah çizgi, yalnızca doktoranın aynı bölümden alınıp alınmadığını hesaba katan OKEN sıralamasını göstermekte ve 1-54 arasında değer alan bir doğru çizgidir. Mavi çizgi, doktoranın yanı sıra diğer akademik derecelerin aynı bölümden alınıp alınmadığına bakan GKEN_A sıralamasını göstermektedir. Bu çizginin siyah çizgi üzerinde yer alması, ilgili bölümün kendileşmesinin daha çok kendi doktora mezunlarının istihdamı ile sınırlı olduğu, lisans ve yüksek lisans mezunlarını görece olarak daha az istihdam ettiği anlamına gelmektedir (örnek: Maltepe, Afyon Kocatepe, Harran, Balıkesir Üniversiteleri). Diğer taraftan mavi çizginin (GKEN_A), siyah çizginin (OKEN) altında yer alması, ilgili bölümün kendileşmesinin yalnız doktora mezunlarının istihdam ile sınırlı olmadığı, aynı zamanda lisans ve yüksek lisans mezunları istihdamından görece olarak daha fazla etkilendiği anlamına gelmektedir (örnek: Ankara, Bilkent ve Akdeniz Üniversiteleri).

Kırmızı çizgi, akademik derecelerin aynı bölümden alınması yanı sıra akademik unvanların da aynı bölümde alınmasını hesaba katan ÇKEN sıralamasını göstermektedir. Bu çizginin siyah ve mavi çizgiler üzerinde yer alması, ilgili bölümün kendileşmesini, görece olarak daha çok kendi doktora mezunlarını istihdam etmenin (Orta Kendileşmenin) belirlediği anlamına gelmektedir (örnek: İstanbul, Hacettepe, Yıldız Teknik Üniversiteleri). Kırmızı çizginin, mavi çizgi altında yer alması ilgili bölümde kendileşmeye unvanların katkısının görece olarak önemli olduğu anlamına gelmektedir (örnek: Afyon Kocatepe, Balıkesir ve Harran Üniversiteleri)

Şekil 1
OKEN-GKEN_A ve ÇKEN Sıraları



5. Kendileşme ve performans göstergeleri

5.1 Kavramsal çerçeve ve veri

Kendileşmenin etkilerini ölçmek için genellikle kendileşme ve akademik performans ilişkisine bakılmaktadır. Kendileşmenin göstergesi çalışılan bölümden alınan doktora; akademik performansın göstergesi ise yayın, atıf, etki katsayısı gibi bireysel nitelikler yanı sıra bölüme kabulde belirlenen taban puan veya bölüme kabul edilen en son adayın sınav başarı sırası olabilir.

İlişkisel analizdeki genel beklenti, kendileşmenin akademik performansı olumsuz yönde etkilemesi, kendileşme ile akademik performans arasında ters bir ilişkinin olmasıdır.

Bu çalışmada iktisat bölümlerindeki çok güçlü kendileşmeyi (ÇKEN), iki gösterge ile eşleştirdik. İlki bölümlerin içinde buldukları üniversitenin URAP (University Ranking by Academic Performance) ulusal sıralamalardaki genel puanları, diğeri ise Yüksek Öğretim Kurumları Sınavı (YKS) kapsamında iktisat bölümünün en düşük kaçıncı sıradan öğrenci aldığı. İlki kendileşme ile akademik

performans ilişkisini, ikincisi ise kendileşme ile bölüme talep ilişkisini değerlendirmeyi amaçlıyor.

Söz konusu analiz için mevcut veri setinde doktora mezunu tespit edilen 66 bölümün verileri temel alındı. Tablo 13'ten izlenebileceği üzere, bu bölümlerin 12'sinde ÇKEN değerleri sıfır olup çalışmanın ölçütleri anlamında kendileşme gözlenmiyor. Geriye kalan 54 bölümde ÇKEN değerleri sıfırdan büyük ve farklı derecelerde kendileşme görülmekte.

YKS başarı sırası (kontenjane göre normalizasyonu daha anlamlı olsa da veri zorlukları nedeniyle yapılamadı), çalışmanın bu kısmında dikkate alınan 66 iktisat veya ekonomi bölümüne ait son 4 yıl ortalamalarıdır. Devlet üniversiteleri için tüm öğrenci alımlarının 4 yıllık ortalaması alınırken, vakıf üniversitelerinin iktisat veya ekonomi bölümlerinde 4 yıllık ortalamaların hesaplanmasında farklı yüzdelerdeki burslu öğrenci alımlarının ortalamaları kullanıldı. Böylelikle vakıf üniversitelerinde tamamen ücretli alımlar hesaplama dışında tutuldu. Diğer taraftan, YKS başarı sırası için 4 yıllık ortalama hesaplarında kontenjanın doldurulamadığı yıllar söz konusu olduğunda sadece kontenjanın dolduğu yılların ortalaması dikkate alındı. 4 yıl üst üste kontenjanın doldurulamadığı tek bir bölümde ise (Maltepe Üniversitesi), veri bütünlüğünü korumak amacıyla sıralamalarda gözlenen en yüksek değerden daha yüksek bir sayı (1700000'nci kişi) elle atandı.

5.2 Kendileşme ve akademik performans

İktisat bölümlerinin akademik başarılarını Türkiye içinde karşılaştıran güvenilir bir kaynak bulunmaması nedeniyle, bu amaca en yakın gösterge olarak bölümlerin içinde buldukları üniversitenin URAP (University Ranking by Academic Performance) ulusal sıralamalarındaki genel puanları dikkate alındı. Her ne kadar amaca uygunluk ve hassasiyet açısından yeterli olmasa da bulunabilen tutarlı ve güvenilir bir gösterge olarak bölümleri, içinde buldukları üniversitelerin 2021-2022 URAP genel puanları, çalışmada bölümler için hesaplanan ÇKEN kendileşme ölçütüyle ilişkilendirildi.

Keşifsel analize ilişkin görsele (Şekil 2 birinci grafik) göre, kavramsal açıdan ters yönde bir ilişki ortaya koyması beklenen ÇKEN ve URAP verileri arasında net bir ilişki görünmemekte. Her iki veri grubu için grafiğe eklenen medyan değeri çizgileri neticesinde oluşturulan bölgeler itibarıyla, değerler, sol alt ve sağ üst bölgelerde yoğunlaşmakta. Bu durum ise beklenenin aksine doğru yönde bir ilişki görünümü ortaya koyuyor. İleri düzeyde istatistiki analize dayalı olmayan eğilim çizgisi ise bu tespiti desteklemekte.

Tablo 13
Kendileşme ve Akademik Performans

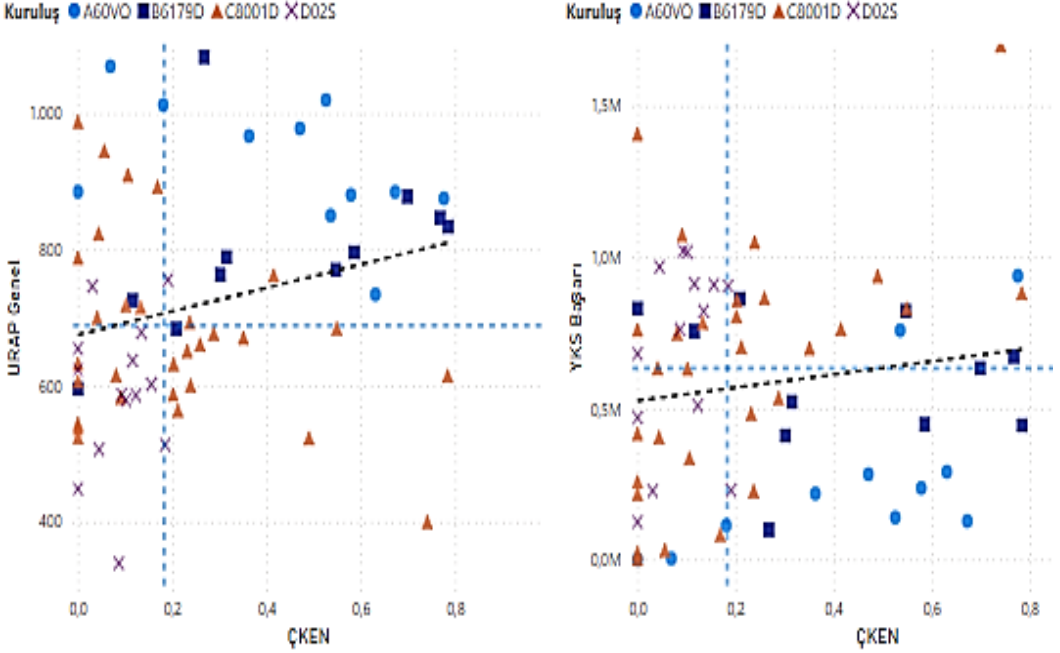
Üniversite OKEN \geq 0 (66 Bölüm)	ÇKEN	ÇKEN Sıra	YKS Başarı	YKS Başarı Sıra	URAP Puan	URAP Sıra	URAP (66 Üniversite)
							Sıra
Çukurova	0.785	1	444 349	25	833.8	23	18
Afyon Kocatepe	0.784	2	881 407	54	614.7	73	47
Atatürk	0.776	3	938 432	59	875.3	18	15
Selçuk	0.768	4	671 652	35	846.5	22	17
Maltepe	0.741	5	1 700 000	66	399.8	143	65
Erciyes	0.699	6	633 024	34	878.3	17	14
Marmara	0.673	7	127 584	10	884.8	15	12
Anadolu	0.631	8	290 364	20	734.1	39	28
Bursa Uludağ	0.586	9	447 238	26	796.1	28	20
Dokuz Eylül	0.579	10	237 153	17	880.4	16	13
Manisa Celâl Bayar	0.549	11	830 685	50	684.2	49	34
İnönü	0.547	12	821 309	48	770.1	31	23
Karadeniz Teknik	0.536	13	758 250	41	850.2	21	16
İstanbul	0.526	14	139 304	11	1019.9	4	3
Kütahya Dumlupınar	0.490	15	937 788	58	523.0	107	61
Ankara Hacı Bayram Veli	0.471	16	282 356	19	978.1	8	6
Süleyman Demirel	0.415	17	761 972	44	762.0	34	25
Ege	0.363	18	218 446	13	967.0	9	7
Aydın Adnan Menderes	0.351	19	699 185	37	670.6	54	38
Sakarya	0.315	20	521 595	30	788.8	29	21
Kocaeli	0.302	21	410 098	23	763.2	33	24
Muğla Sıtkı Koçman	0.288	22	534 325	31	676.5	53	37
Hacettepe	0.268	23	98 637	7	1083.3	2	1
Harran	0.259	24	864 692	53	660.3	56	39
Tokat Gaziosmanpaşa	0.239	25	1 050 268	63	600.3	79	50
Yeditepe	0.237	26	226 305	14	693.1	48	33
Çanakkale Onsekiz Mart	0.232	27	482 615	28	651.0	60	41
Balıkesir	0.212	28	702 245	38	563.7	91	57
Sivas Cumhuriyet	0.209	29	862 681	52	683.6	50	35
Kahramanmaraş Sütçü İmam	0.203	30	857 460	51	631.5	67	44
Hatay Mustafa Kemal	0.202	31	804 692	46	587.3	82	52
Ankara Yıldırım Beyazıt	0.191	32	229 367	16	755.5	35	26
Nevşehir Hacı Bektaş Veli	0.185	33	904 642	55	513.1	110	62
Ankara	0.181	34	113 102	8	1012.7	6	4
Yıldız Teknik	0.169	35	82 041	6	892.1	13	10
Aksaray	0.156	36	908 624	56	602.1	77	49
Necmettin Erbakan	0.135	37	821 014	47	678.3	52	36
Bolu Abant İzzet Baysal	0.133	38	783 470	45	715.5	44	31

Tablo 13 (devamı)

Üniversite OKEN \geq 0 (66 Bölüm)	ÇKEN	ÇKEN Sıra	YKS Başarı	YKS Başarı Sıra	URAP Puan	URAP Sıra	URAP (66 Üniversite) Sıra
Hasan Kalyoncu	0.123	39	509 953	29	586.0	85	54
Karabük	0.116	40	911 773	57	637.0	64	42
Gaziantep	0.116	41	755 238	40	725.2	41	29
Gebze Teknik	0.106	42	335 238	21	909.5	12	9
Mersin	0.102	43	631 331	32	718.4	42	30
Erzurum Teknik	0.102	44	1 016 891	61	578.9	87	56
Bartın	0.093	45	1 020 769	62	586.8	84	53
Zonguldak Bülent Ecevit	0.091	46	1 073 780	64	582.8	86	55
Bandırma Onyedli Eylül	0.087	47	761 127	43	339.1	159	66
Trakya	0.081	48	747 664	39	615.3	71	46
Orta Doğu Teknik	0.069	49	3 838	3	1069.4	3	2
İhsan Doğramacı Bilkent	0.056	50	31 156	5	944.9	10	8
Bilecik Şeyh Edebali	0.045	51	968 068	60	506.4	116	63
Akdeniz	0.044	52	404 452	22	823.4	24	19
Pamukkale	0.041	53	632 354	33	699.9	47	32
İstanbul Medeniyet	0.031	54	227 476	15	746.1	37	27
Boğaziçi	0.000		684	1	885.1	14	11
Dicle	0.000		829 806	49	595.4	80	51
Eskişehir Osmangazi	0.000		416 473	24	788.0	30	22
Galatasaray	0.000		1 739	2	537.6	101	59
İstanbul Bilgi	0.000		257 684	18	544.0	99	58
İstanbul Sabahattin Zaim	0.000		469 348	27	448.4	127	64
Kadir Has	0.000		217 435	12	606.7	75	48
Kafkas	0.000		1 407 563	65	524.3	106	60
Kırıkkale	0.000		760 204	42	632.3	65	43
Özyeğin	0.000		124 487	9	654.6	58	40
Sabancı	0.000		22 507	4	987.9	7	5
Tekirdağ Namık Kemal	0.000		680 572	36	623.5	68	45

Kaynak: ÖSYM (2023), URAP (2023)

Şekil 2
ÇKEN Değerleri ile URAP Genel Puanı ve YKS Başarı Sırası



Bu aşamada, doktora programı olan 66 bölümün hepsinin dahil edildiği örnek için geçerli olan ilişkisizlik veya beklenenden farklı olarak doğru yönlü (zayıf) ilişki görünümünü, veri içinde mevcut diğer boyutları da (bölümün bağlı olduğu üniversitenin statüsü, bölümün kuruluş dönemi ve bölümün eğitim dili) dikkate alarak derinleştirme ihtiyacı hissettik.

Çoklu boyutlu keşifsel analiz sonucunda, statü ve dil boyutunda bir ayrıştırmanın, URAP-ÇKEN ilişkisi açısından yukarıda ortaya konulan tespiti değiştirmedini, ancak dönemler itibarıyla yapılan ayrıştırmanın, bazı dönemler için, kendileşme ve akademik başarı arasında anlamlı bir ilişkiyi ortaya çıkardığını gözlemledik. Mevcut yazının sayfa ve sayfa içi hacim gibi kısıtları nedeniyle statü ve dil boyutundaki görsellerin yanı sıra yazı dışında bıraktığımız, bölümlerin faal olduğu toplam süre ve kendileşme ilişkisi görseli bu tespiti destekleyen diğer bir gözlem oldu.

Mantıksal olarak güçlü kendileşme (yüksek ÇKEN) için yeterli bir kuluçka dönemi (en az 2 kesişen nesil dolayısıyla en az 3-4 yıl) beklemek gerekirse, OKEN’de yüksek değerler 1-2 yılda yakalanabilirken, ÇKEN’de bunun için 10 yıl civarında bir süre gözlenmesini beklemek akılcı olacaktır. Yazı kapsamına almadığımız görsel dahilinde gözlemlediğimiz bu ilişki, benzer şekilde bölümün

faaliyet süresi ile URAP puanı ve YKS başarısı arasında da belirgin biçimde mevcuttur.

Bu değerlendirmelere göre, dönemler itibarıyla bakıldığında, 60 ve öncesi dönemde faaliyete geçen bölümler grubunda, ÇKEN ve URAP puanı arasında beklendiği şekilde ters yönde ve belirgin bir ilişki tespit edilmektedir. Yine yazı içinde sunulmayan grafik dahilinde, 61-79 dönemi ve 2002 dahil sonraki yıllar grubunda yer alan bölümler için kendileşme-akademik performans ilişkisinin beklenen yönde olmadığı, 1980-2001 dönemi bölümleri için ise ters yönlü bir ilişki görülmekle birlikte, bunun 1960 ve öncesi dönem bölümlere görece daha zayıf olduğu gözlenmektedir (Doğan ve Kasnakoğlu, 2023).

5.3 Kendileşme ve YKS başarı sırası

Şekil 2’de sağda yer alan grafikte 2022 Yüksek Öğretim Kurumları Sınavında iktisat/ekonomi bölümleri devlet/vakıf-burslu programlarının 4 yıllık ortalamalar itibarıyla kaçınıcı sıradan öğrenci aldıklarını gösteren YKS başarı sıra değerleri ile ÇKEN değerleri gösterilmektedir. Sol alt bölgede kendileşmenin az olduğu ve ilk sıralardan yüksek puanlı öğrenci (burada düşük sıra yüksek puan/başarı anlamında) alan bölümler, sağ üst bölgede ise kendileşmenin yüksek olduğu ve düşük puanla öğrenci alan bölümler yer almaktadır. Eğer kendileşme ve düşük puanlı öğrenci alma arasında kuvvetli pozitif bir ilişki olsaydı bölümlerin çoğunun bu iki bölgede olması gerekirdi. Bölümlerin yarıya yakını bu bölgelerde yer alırken, diğer yarısı da yüksek kendileşme ve yüksek puan ilişkisini destekleyen sol üst ve sağ alt bölgede yer almaktadır. Tüm gözlemlere bakıldığında beklendiği üzere kendileşme ile düşük puanlı öğrenci alma arasında pozitif ama istatistiki olarak anlamlı olmayan bir ilişki gözlenmektedir.

Gözlemlerin tamamını genel olarak değerlendirmek yerine, Bölüm 5.1’de olduğu gibi, daha derinlikli bir çoklu boyutlu keşifsel analiz uyguladığımızda, ÇKEN-URAP ilişkisinde olduğu gibi statü ve dil boyutunda bir ayrıştırmanın, ÇKEN-YKS ilişkisi açısından yukarıdaki genel tespiti değiştirmediğini belirledik. Buna karşın, dönemler itibarıyla yapılan ayrıştırma, yine ÇKEN-URAP ilişkisine benzer biçimde bazı dönemler için kendileşme ve YKS başarı sırası arasında beklenen yönde ve anlamlı bir ilişki meydana çıkardı. Buna göre, 1961-1979 arası faaliyete geçen bölümler hariç, diğer dönemlerde faaliyete geçen bölümler açısından, kendileşme ve YKS başarı sırası arasında beklenen şekilde pozitif yönlü bir ilişki görüldü. Dönemlere göre ayrıştırmanın en olumlu etkilendiği grup ise 1960 ve öncesi faaliyete geçen bölümler grubu oldu. Bu grupta kendileşme ve YKS arasında belirgin şekilde pozitif bir ilişki dikkati çekmektedir (Doğan ve Kasnakoğlu, 2023).

Özetlersek, çalışmanın veri ve yöntem sınırları dahilinde kendileşme ile akademik başarı arasında bölümün faaliyet süresiyle güçlenen ters yönlü bir ilişki

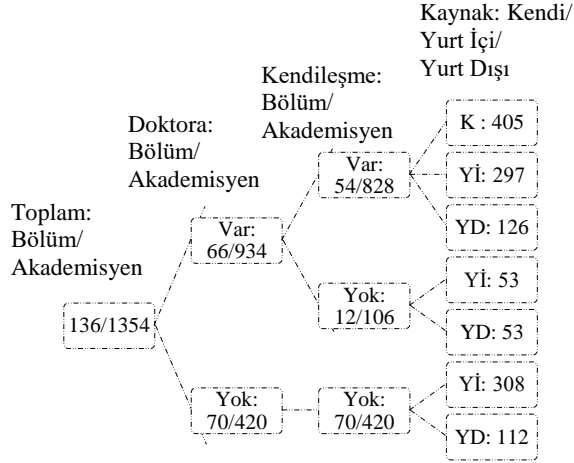
mevcuttur. URAP puanı ve KEN arasındaki iliŐki URAP puanının ‘‘yksek puan eŐittir yksek akademik baŐarı’’ biimindeki yapısı nedeniyle negatif eđimli iken, YKS baŐarı sırası ve KEN arasındaki iliŐki, YKS baŐarı sırasının ‘‘dŐk YKS sırası eŐittir yksek blm baŐarı’’ lmlemesi nedeniyle pozitif eđime sahiptir.

6. Sonu ve neriler

6.1. Sonular

Bu alıŐmada 136 iktisat blmn ve bu blmlerde istihdam edilen 1354 doktoralı akademisyeni inceledik. Bu blmlerden 66’sı, iktisat blmlerinde istihdam edilen doktoralı havuzuna 934 mezunla %70’e yaklaŐan bir katkıda bulunmuŐ. Toplam 136 niversitenin 70’inde ise ya doktora programı yok ya da Trkiye’deki iktisat blmlerine hi doktora mezunu vermemiŐ. KendileŐmenin olmazsa olmazı kendi yetiŐtirdiđi doktora mezununu istihdam etmek olduđuna gre, 70 iktisat blm ve burada istihdam edilen 420 akademisyen iin kendileŐme sz konusu deđil. 66 iktisat blmnden 54’ az ya da ok kendi mezunu doktoralı istihdam ederken, 12’si kendi mezunu doktoralı istihdam etmemekte; 106 doktoralı akademisyenini ise, yarı yarıya, 53’ yurtdıŐından, 53’ yurtiindeki diđer niversiteden istihdam etmektedir. KendileŐmenin olduđu 54 iktisat blmnde 828 doktoralı akademisyenin yarıya yakını kendinden (405), kalan yarısı da yurtdıŐından (126) ve yurtiindeki diđer niversitelerden (297) gelmektedir. Trkiye’deki iktisat blmlerinin tamamına bakıldıđında ise, istihdam edilen doktoralı akademisyenlerin %22’sinin yurtdıŐından, %30’unun alıŐtıđı niversiteden ve kalan %48’inin yurtiindeki diđer niversitelerden doktora aldıđı grlmektedir (Őekil 3).

Şekil 3
Sayılarla İktisat Bölümleri ve Doktoralı Akademisyenler



En genel haliyle kendileşme (OKEN), aynı bölümden doktora almış akademisyenlerin, o bölümdeki toplam doktoralı öğretim elemanı sayısına oranıdır. Türkiye ortalaması ise kendi doktora aldığı bölümde istihdam edilen akademisyen sayısının toplam doktoralı akademisyen sayısına oranıdır. Bu istatistikleri, sonuçları özetleyeceğimiz bu bölümde bir kez daha topluca vermemizin nedeni, ülke ortalamaları hesaplanırken paydada kullanılan akademisyen sayısının önemidir. Türkiye’de iktisat bölümlerinde, çalıştığı bölümden doktora almış öğretim üyesi sayısı 405’tir. Bütün bölümler düşünülürse kendileşme oranı (OKEN = 405/1354) %30, doktora veren bölümler düşünülürse (OKEN = 405/934) %43 ve en az bir doktora mezununu istihdam eden (kendileşmenin 0 olmadığı) bölümler düşünülürse (OKEN = 405/828) %49 olmaktadır.

Sonuçların sunulduğu tablolarda, bu üç oranı da verdik. Bize göre anlamlı olanı, doktora mezunu olmayan bölümlerin dışında kalan, kendileşmenin mümkün olduğu bölümlerin temel alındığı ikinci orandır. Türkiye’de iktisat bölümlerinde, kendileşme açısından en basit ve genel olarak dikkate alınan bu ölçümün, çalışma kapsamında hesaplanan sonucu %43’tür ve küçümsenmeyecek bir kendileşme derecesine işaret etmektedir. Ne yazık ki kıyaslama yapabileceğimiz gerek yurtiçi gerekse yurtdışı çalışma yok denecek kadar az sayıdadır. O nedenle ülke ortalamaların yanı sıra, kendileşmenin gözlemlendiği bölümlerin belirlenmesi, sıralanması, karşılaştırılması ve özelliklerinin araştırılması önem kazanmaktadır.

Çalışmamıza konu olan iktisat bölümlerinde, yurtiçinden doktoralı 1.063 akademisyen bulunmaktadır. Bunların yaklaşık yarısı (%49) 6 üniversiteden (İstanbul, Marmara, Anadolu, Atatürk, Dokuz Eylül ve Ankara Hacı Bayram Veli) doktoralıdır. 1063 doktoranın 405'i (%38) doktora alınan üniversitede çalışmaktadır. Bu oran, 1-4 doktora veren 33 üniversitede ortalama %52, 5-19 doktora veren 7 üniversitede ortalama %42 ve 10-19 doktora veren 11 üniversitede ortalama %44 civarındadır. 20'den fazla doktora vermiş olan üniversiteler içinde Bursa Uludağ ve Dokuz Eylül üniversiteleri, %58 ve %54 ile başı çekerken, Anadolu, Hacı Bayram Veli, Karadeniz Teknik ve Erciyes üniversitelerinde verilen doktoraların yarıya yakını aynı üniversitelerde çalışmaktadır. Doktorası aynı bölümden olan akademisyenlerin oranı Çukurova, Atatürk ve Afyon Kocatepe üniversitelerinde %90-%100 arasında, Selçuk, İstanbul, Marmara, Anadolu ve Erciyes üniversitelerinde %80'nin üzerindedir.

Toplam 9 üniversitede (Boğaziçi, Koç, Sabancı, İbni Haldun, Mef, Kadir Has, İstanbul Teknik, Abdullah Gül, Türk-Alman), yalnız kendinden değil aynı zamanda doktorasını yurtiçinde tamamlamış akademisyen istihdam edilmemekte olup, tüm akademisyenler yurtdışı doktoralıdır. Buna karşılık, 47 iktisat bölümünde ise hiç yurtdışı doktoralı öğretim üyesi bulunmamaktadır.

Çalışmada, geleneksel kendileşme ölçütü olarak kullanılan kendinden doktoralı oranı (OKEN) yanı sıra, çalışılan bölümden alınan doktora öncesi derecelerini de hesaba katan güçlü kendileşme (GKEN) ve ek olarak aynı bölümden alınan akademik unvanları da hesaba katan çok güçlü kendileşme (ÇKEN) endeksleri ve bunların varyantları da geliştirilmiştir.

Çukurova, Afyon Kocatepe, Atatürk, Selçuk, Erciyes, Marmara ve İstanbul üniversitelerindeki iktisat bölümleri, tüm kendileşme sıralamalarında veya belirli bir kendileşme ölçütündeki üst sıralarda yer almaktadır. Pamukkale, İstanbul Medeniyet, Bilecik Şeyh Edebali, Akdeniz, Bandırma Onyediy Eylül, Trakya ve Ortadoğu Teknik Üniversitesi iktisat bölümleri ise kendileşmenin en düşük olduğu bölümlerdir. İstanbul Medeniyet, Boğaziçi, Dicle, Eskişehir Osmangazi, Galatasaray, İstanbul Bilgi, İstanbul Sabahattin Zaim, Kadir Has, Kafkas, Kırıkkale, Özyeğin, Sabancı ve Tekirdağ Namık Kemal üniversitelerinin iktisat bölümlerinde ise, veri setinde bu bölümlerden iktisat doktorası almış akademisyen bulunmakla beraber, doktora mezunlarını kendi bünyelerinde istihdam etmedikleri için kendileşme sıfırdır.

Çalışmada, geliştirilen ve hesaplanan kendileşme ölçütlerinin kendi aralarındaki ve etkiledikleri/etkilendikleri değişkenler arasındaki ilişkilere de yer verilmiştir. Değişik kendileşme göstergeleri arasında çok kuvvetli bir ilişki bulunurken, coğrafi konumun kendileşme üzerinde etkili olmadığı; kuruluş yılı, öğretim dili, devlet/vakıf ayırımı gibi boyutların ise etkili olduğu gözlenmektedir. Buna göre, vakıf üniversitelerinde kendileşme daha düşükken, yabancı dilde

öğretim veren bölümlerde kendileşme, Türkçe öğretim verilen bölümlere göre yine daha düşük kalmaktadır. Yabancı dilde öğretim veren vakıf üniversitelerinin, çoğunlukla doktora programı olmadığından, bu üniversitelerin iktisat bölümlerinin, kendileşmenin söz konusu olduğu 54 bölüm arasında yer almadığı gözlenmektedir.

Kendileşme ile -etkileşimde olması beklenen- akademik başarı ve bölüme talep ölçümleri arasındaki ilişkiyi irdelemek için keşifsel istatistiki analizlere başvurulmuştur. Bu analizler, kendileşme ile akademik başarı ve bölüme talep ölçümleri arasında bölümün faal olduğu süreye bağlı olarak belirginleşen ve anlamlılığı artan, beklenen yönde bir ilişkiye işaret etmektedir. Özellikle 1960 ve öncesinde kurulan ve çoğu devlet üniversitesi bünyesinde yer alan bölümler grubunda, kendileşmenin, üniversite akademik başarısını ve bölüme talebi olumsuz yönde etkilediği ifade edilebilir. Bir başka deyişle, belirli bir sürenin üzerinde faal olan devlet üniversitelerinde kendileşme artarken, kendileşmenin akademik başarı ve bölüme talep üzerindeki olumsuz etkisi artmaktadır. Elbette burada analizi zorlaştıran bir konu olarak, kendileşmenin güçlenmesi için birkaç akademik kuşak, yani bölüm için belirli bir akademik faaliyet süresi gerektiğine dikkat etmekte fayda olacaktır.

6.2 Öneriler

Çalışmanın sonuçlarını değerlendirmeyi önemli ölçüde kısıtlayan sorunların başında, gerek yurtiçinde gerekse yurt dışında hesaplanan kendileşme göstergelerinin kıyaslanabileceği benzeri göstergelerin olmamasıdır. Yazındaki kısıtlı kapsama sahip ve iktisat bölümlerini kapsamayan (bir bölümünü de kendimizin hesapladığı) göstergeler ile çalışmada hesapladığımız kendileşme değerlerini bir yere oturtmaya çalıştık. Tüm üniversitelerde diğer bölüm(ler) özelinde veya birkaç üniversitede tüm bölümler için benzeri çalışmaların yapılması ve bizim bulgularımızın kıyaslamalar için kullanılması, hem bizim çalışmamıza, hem de umuyoruz yeni çalışmalara değer katacaktır.

Çalışmayı kısıtlayan bir diğer husus, çalışmanın, yalnızca iktisat ve ekonomi bölümlerini kapsıyor olması, dolayısıyla, ekonometri, finans, uluslararası ticaret, çalışma ekonomisi, maliye gibi iktisat doktoralı akademisyenlerin çoğunlukta olduğu diğer bölümleri kapsam dışında bırakmasıdır. Çalışmanın bu bölümlere genişletilmesi ve iktisat bölümleri bulgularıyla karşılaştırmaların yapılması kendileşmenin sonuçlarını daha iyi analiz etme açısından özellikle faydalı olacaktır.

Öğretim üyelerinin akademik dereceleri ve unvanları ile ilgili bilgiler artık dünyanın pek çok üniversite ve bölümü için kolaylıkla web sayfalarından elde edilebilmektedir. Bu bilgilerle OKEN ve GKEN kolaylıkla hesaplanabilir. Biz 13 ABD iktisat bölümü için OKEN değerlerini çok az bir emek ile kısa zamanda hesapladık. Bu, değişik ülkelerdeki iktisat bölümlerine kolaylıkla genişletilebilir ve önemli bir kıyaslama olanağı sağlanabilir.

Bu alıřmada, temelde, YÖK Akademik veri tabanının kamuya aık internet sitesinin birinci seviye sayfalarında bulunan eđitim, akademik grev ve dnem bilgilerini kullandık. İnternet sitesinin daha detaylı bilgi ieren alt seviye sayfaları ve blm web sayfaları kullanılarak, đretim yeleri ve blmlerle ilgili daha kapsamlı bilgilere ulařmak, daha geniř zaman ve kaynak kullanımıyla, mmkn gzkmektedir. Sz konusu detaylı bilgileri ieren bir veri setinin varlıđında, kendileřmenin aıklanması ve aıklayıcı olarak kullanılması ynnde istatistiki modeller geliřtirilebilir ve gerek bađımlı gerekse bađımsız deđiřken olarak istatistiki anlamlılıkları sınanabilir.

Yukarıda belirtilen veri kısıtları nedeniyle, alıřmada, ilk iřin mezun olunan niversitede olmaması ama sonradan mezun olunan blme dnme řeklinde gerekleřen **Gecikmeli Kendileřme** ve mezun olunan blmde iře bařlamadan, doktora sırasında ve/veya sonrasında bařka bir niversitede arařtırmacılık veya eđitmenlik yapmak řeklinde gerekleřen **Ara Vermeli Kendileřme** gibi nemli ayrıntılara girilememiřtir.

Kendileřmenin iyi veya ktlđnn sınaması genellikle kendileřme derecesi ile akademik bařarı iliřkisi zerinden yapılmaktadır. Onun iin de iktisat blmlerinde kendileřme deđerleri yanı sıra akademik bařarı gstergelerine ihtiya vardır. Ne yazık ki Trkiye’de iktisat blmleri iin yayınlanmış byle bir gsterge bulunmamaktadır. Bu nedenle, blm performans gstergelerini temsilen niversite performans gstergelerini kullandık. zellikle tıp fakltelerinin olduđu niversitelerde, niversite performans gstergeleri iktisat performans gstergelerini yansıtmemaktadır. Muhtemelen niversite performans gstergelerinin alt detayında blm performans gsterge verileri vardır ve bunların gn yzne ıkarılması ve kullanılması yararlı olacaktır.

Bu blmde ifade edeceđimiz diđer bir neri ise, kendileřme oranının yksek olduđu iktisat blmlerinde, kendileřmenin nedenleri ve sonuları zerine daha derinlemesine arařtırmalar yapılmasıdır. Bylelikle, kendileřmenin olumlu ve olumsuz ynleri konusunda daha gl ve anlamlı analizler yapılması mmkn olacaktır.

Kaynaklar

- ALTBACH, P. G., YUDKEVICH, M. ve RUMBLEY, L. E. (2015), "Academic Inbreeding: Local Challenge, Global Problem", *Asia Pacific Education Review*, 16, 317–330.
- CASTRO, L. C. ve MENENDEZ, L. S. (2010), "Mobility vs. Job Sustainability: Assessing Tenure and Productivity Outcomes", *Research Policy*, 39(1), 27–38.
- DOĞAN, H. C. ve KASNAKOĞLU, H. (2023), "Türkiye'deki İktisat Bölümlerinde Akademik Kendileşme", [Academic Inbreeding in Economics Departments of Turkey]. *ERC Working Papers in Economics*, 23/02.
- DUARTE, J. ve HORTA, H. (2012), "Mobility Studies: What Can the Survey Careers of Doctorate Holders Bring to the Table?", *The 3rd International Workshop- Sharing Best Practices in R&D and Education Statistics*, Lisbon, 23rd May.
- GÖKTÜRK, D. ve KANDEMİR, A. (2019), "Yükseköğretimde Akademik Kendileşme (Academic Inbreeding) ve Kurumsal Habitusun İnşası Üzerine Bir Tartışma." *Mülkiye Dergisi*, 43(3), 599–624.
- GÖKTÜRK, D. ve YILDIRIM TAŞTI, Ö. (2022), "The Role of Academic Inbreeding in Building Institutional and Research Habitus: A Case Study from Turkey", *Higher Education Policy*, 35, 178–198.
- HORTA, H. (2013), "Deepening Our Understanding of Academic Inbreeding Effects on Research Information Exchange and Scientific Output: New Insights for Academic-Based Research", *Higher Education*, 65(4), 487–510.b
- İNANÇ, Ö. ve TUNCER, O. (2011), "The Effect of Academic Inbreeding on Scientific Effectiveness", *Scientometrics*, 88, 885–898.
- KARADAĞ, E. ve KOZA ÇİFTÇİ, S. (2022), "Deepening the Effects of Academic Inbreeding: Its Impact on Individual and Institutional Research Productivity", *Research in Higher Education*, 63(6), 1015–1036.
- KOZİKOĞLU, İ. (2016), "Akademik Kendileşme: Kavramsal bir Çözümleme" [Academic Inbreeding: A Conceptual Analysis]. *International Journal of Social Science*, 49, 349–357.
- ÖSYM (2023), "2022 YKS Yerleştirme Sonuçları" [2022 Placement Results], Retrieved from <https://www.osym.gov.tr/TR,23913/2022-yks-yerlestirme-sonuclarina-iliskin-sayisal-bilgiler.html>
- TIZHOOSH, H. ve R. HEMMESI (2018), "Academic Inbreeding at the Canadian Engineering Schools", SocArXiv, June 25, <https://doi.org/10.31235/osf.io/jrk67>
- URAP (2023), "Tüm Üniversitelerin Genel Sıralaması" [Overall Ranking of All Universities], *URAP Research Laboratory, ODTÜ*. Retrieved from <https://newtr.urapcenter.org/Rankings/2022-2023/>
- YÖK (2022a), YÖK Akademik, 13 Kasım 2022 tarihinde, <https://akademik.yok.gov.tr/AkademikArama/> adresinden erişildi.
- YÖK (2022b), YÖK Atlas, 13 Kasım 2022 tarihinde <https://yokatlas.yok.gov.tr/index.php> adresinden erişildi.

Extended summary

Academic inbreeding in economics departments of Turkey

Abstract

This paper investigates Academic Inbreeding for 1,354 academicians with PhDs in 136 economics departments in Turkey, using different criteria and measures. Average inbreeding ratio is found to be of 30% for all economics departments. This ratio increases to 43% when we exclude departments with no PhD graduates in the system and to 49% for economics departments with non-zero inbreeding. In addition to simple measure of academic inbreeding which only takes into account PhDs, the study develops additional measures such as Strong and Very Strong Inbreeding which take into account other degrees obtained from and titles earned in the same department.

Key words: Academic inbreeding, Economics, Ph.D.

JEL codes: I21, I23, J24, J62.

The subject of this paper is to investigate to what extent academicians with PhDs, employed in economics departments of Turkey, obtained their academic degrees and titles in the same institutions. This situation, which is referred to as Academic Inbreeding is investigated in 136 economics departments in Turkey for 1,354 academicians with PhDs using different criteria and measures. In general, academic inbreeding is measured as the ratio of number of academicians in a department who received their PhDs from the same department to the total number of academics with PhDs in the department. The national average inbreeding is the ratio of academics with PhDs from the same department they are employed to the total number of academicians with PhDs. In Turkey, 405 academicians in economics departments received their PhDs from the same department. This implies an average inbreeding ratio of 30% for all economics departments. This ratio increases to 43% when we exclude departments which do not have PhD graduates in the system where inbreeding is by definition zero. When we consider only the economics departments where inbreeding is non-zero, the ratio increases to 49%.

Academic inbreeding is between %90-%100 in Çukurova, Atatürk and Afyon Kocatepe universities and over 80% in Selçuk, İstanbul, Marmara, Anadolu and Erciyes universities.

In addition to the commonly employed measure of academic inbreeding which only takes into account PhDs, the study develops additional inbreeding measures and their variants, such as Strong Inbreeding which takes into account the other degrees obtained from the same department in addition to PhDs, and Very

Strong Inbreeding which takes into account the academic titles obtained in the same department in addition to academic degrees.

Economics departments in Çukurova, Afyon Kocatepe, Atatürk, Selçuk, Erciyes, Marmara and İstanbul universities hold the highest ranks in all measures of inbreeding. Economics departments in Pamukkale, İstanbul Medeniyet, Bilecik Şeyh Edebali, Akdeniz, Bandırma Onyedi Eylül, Trakya universities and Middle East Technical University have the lowest inbreeding scores. In economics departments of İstanbul Medeniyet, Boğaziçi, Dicle, Eskişehir Osmangazi, Galatasaray, İstanbul Bilgi, İstanbul Sabahattin Zaim, Kadir Has, Kafkas, Kırıkkale, Ozyeğin, Sabancı, and Tekirdağ Namık Kemal universities, even though (within the dataset) there are academicians who have obtained a Ph.D. in economics from these departments, inbreeding is zero.

The paper also looks at the relationship between inbreeding measures developed and variables they potentially interact with, such as academic performance and department age, as well as the relationships among the various metrics of inbreeding suggested.