



TANSI ŞENYAPILI
1938, 24 Şubat 2023, Ankara

TANSI ŞENYAPILI

Baykan Günay*

Tanışma

Tansı Şenyapılı ile 1963-1971 yılları arasındaki lisans ve lisansüstü eğitim süresinde tanışma fırsatım olmadı. 1971-1981 yılları arasında ise akademik yaşamı hiç düşünmeyen bir meslek insanı olarak gene kendisi ile bir bağım olmadı. Adını belki uzaktan işitiyordum. 1981 yılında sanırım çok rastlantısal olarak ODTÜ Şehir ve Bölge Planlama Bölümünün eleman almak için yaptığı ilan üzerine başvurduğum. İlhan Tekeli'ye yaptığım bir ziyarette açılan kadroya alınma şansımın ne olduğunu sordum ve kendisi özellikle tasarım ve somut mekân sorunlarında bir açık olduğunu gözlediklerini ve benden bu alanda görev yapmam beklendiğini ifade etti.

Böylece katıldığım Bölümde Tansı Şenyapılı ile aynı çatı altındaki eğitim yaşantım ben 2012 yılında emekli olana kadar sürdü. Kuşkusuz benden çok önce emekli olmuştu ancak okuldaki eğitim sürecine katkısını sürdürüyordu. İlk göreve başladığım günlerde benden kent merkezleri hakkında bir sunuş istedi. Bunun bir sınama olduğunu hissederek bir hazırlık yaptım ve geleneksel toplumun kasaba çarşısından modern toplumun merkezi iş alanına nasıl evirildiğini, saydamlar ve grafiklerle anlattım. O günkü sınavı başarı ile geçmiştim.

Bilim İnsanı olarak Tansı Şenyapılı

Tansı Şenyapılı gecekondular ile uğraşan ve onun hakkında araştırmalar yapan bir akademik kişilik olarak bilinir. Bu bence eksik bir tanımdır. Kendisi "kentsel coğrafya" alanını kurumsallaştırmış ve öğrencilere yerleşme örüntülerinin bu bakış altında da incelenmesi gerektiğini vurgulamıştır. Bunu önemsiyorum, çünkü gecekondular salt siyasi, iktisadi

ve toplumbilim alanlarının araştırma konusu değildir ve bir şehircilik meselesidir. Bu vurguyu, Tansı Şenyapılı için hazırlanan armağan yayında da yaptım: (1)

Bu çalışma bir kaç yıldır üzerinde düşünüp, yazmaya cesaret edemediğim bir konuya ilişkindir. Konunun ülkemizdeki bilinen isimlerinden olan Tansı Şenyapılı Hocam için bir kitap hazırlandığı ve katkı yapmam istendiğinde kendimde bu cesareti buldum. Gecekondular üzerine yazarlar ve çizerlerin (kötü islah imar planı çizerler dışında pek çizeri yok) bu alana nasıl müdahale edilmelinin yanıtlarını aramadıklarını düşünüyorum. Çoğunlukla toplum bilimlerinden gelenlerin gecekonduyu sürekli anlamaya çalıştıklarını, üretilen çözümleri eleştirdiklerini, buna karşın çözüm geliştirmediklerini gözlemliyorum.

Tansı Hocamı bu çerçevede farklı bir yere koyuyorum. Hem iyi bir araştırmacı, hem de çözüm üretmeye çabalayan bir kişiliği olduğunu gözlemliyorum. Ben bir şehir plancısı, ondan da öte bir şehirciyim. Kentin biçimi ve yaşamıyla ilgileniyorum. Gecekondulara bu yönden bakım ve sorun alanını mülkiyet-mekân ve şehircilik ilkeleri açısından irdeledim. Umarım gecekondular uzmanları görüşlerimi hoşgörüle karşılarlar.

Bana bu cesareti veren, Tansı Şenyapılı'nın gecekondulara bir mekânsal olgu ve kentlerin bir sorunsalı olarak görmesi olmuştur. Ne yazık ki konunun bu yönü planlama toplumunda çok net yankı bulmamıştır. Bu süreçte,

1. Baykan Günay; "Gecekondulara Ne Oldu? Zilyetliğe Dayalı Kentten – Sahipli Kente", *Gecekondular, Dönüşüm, Kent: Tansı Şenyapılı'ya Armağan*, Derleyenler; Serap Kayasü, Oğuz Işık, Nil Uzun, Ebru Kamacı, ODTÜ Mimarlık Fakültesi Yayını, 2009, (85-112).

* TED Üniversitesi Şehir ve Bölge Planlama Bölümü Başkanı, Prof. Dr.



Eymir'de buluşma. Daha önce de Rauf Beyru'yu anma yazısına koyduğum 1990 civarında çekilen resimde, artık aramızda olmayan Ekmel Derya, Rauf Beyru, Adnan Taşpınar, Raci Bademli ve Mehmet Yılmaz ile Eymir gölündeki öğle yemeği etkinliği sonrası olarak tanımlamışım. Aramızdan ayrılanlara Gülden Berkman ile Önder ve Tansı Şenyapılı da eklendi. (Baykan Günay arşivi)

İlgili bilim ve meslek adamları sanki gecekondulu aynı kalacakmış gibi meseleye bir araştırma konusu olarak bakmışlar, gecekondulu başından beri bir hukuk ve mülkiyet sorunu olarak kentleşmemizin içinde yer alan ve yeni kentsel alanlar yaratan bir olgu olduğu halde bu doğrultuda düşünce geliştirmeyerek hazırlıksız yakalanmışlardır.

Çünkü dönüşümün kurallarını bilimsel çözümlenmeler değil, siyasal erk koymuş ve bu alanlarda bir hukuk rejimi oluşturmuştur. Belirsiz bir mülkiyet düzeninden belirlenmiş bir mülkiyet yapısına geçilmiştir ve sonuç, kent üst-biçimi ve kentsel mekân nitelikleri açısından olumsuz olmuştur. Tansı Şenyapılı gecekonduyu tek başına ekonomik, sosyal ya da fiziksel bir olgu olarak değil, bir mekân kurgusu olarak görmüş ve dönüşmeye mahkûm olduğunu bizlere anımsatmıştır.

Görev insanı olarak Tansı Şenyapılı

Tansı Şenyapılı ile olan akademik iletişimimiz, ayrı disiplinlerden geldiğimiz halde sürekli bir denge içinde olmuştur. 1990'lardan sonra ise adım Baykdanış olarak belirlendi ve "50. Yıl ODTÜ'lü Plancılar (1963-2013)" kitabı bitene kadar bu ad sürdü. Bir tarafı işini ciddiyetle yapan bir kişilik diğer tarafı ise dışarı vurmamayan bir duyarlılık kendisini tanımlar diye düşünüyorum. Bu çerçevede eşim Tuba Günay bana sürekli olarak anımsatır; 1988

yılında yakalandığım zatürre hastalığı döneminde Tansı Şenyapılı ve Sevgi Aktüre evimize kadar gelerek bana geçmiş olsun dileklerini ilemişlerdir.

1994-2000 yılları arasındaki bölüm başkanlığı döneminde Bölümü bir arada tutma görevini ciddiyetle ele almıştır. Hiç unutmadığım bir çabayı öğretim üyelerinin çalışmalarını bir arada tutmak için göstermiş ve hepimizin makalelerini/yazılarını fotokopi ile çoğaltarak el kitaplarına dönüştürmüş, bizleri sürekli olarak araştırma ve yayına yönlendirmeye çalışmıştır. Böylece bölüm kendi belgeliğini de oluşturmaya başlamıştır.

Akademik yaşam benim gençlik yıllarımda hiç düşünmediğim bir alan olmuştur. Tansı Şenyapılı, köklerim meslek alanına dayalı olduğu için çok da umursamadığım akademik performansımı yükseltmeye çalışmıştır. Bu çerçevede beni bir yandan doktoramı tamamlamaya özendirirken diğer yandan Kentsel Tasarım Yüksek Lisans Programını kurmam için büyük çaba harcamıştır. Her iki olay da onun zamanında gerçekleşmiştir.

Bölümün kimliğinin yaratılmasında ve tarihinin yazılmasında öncü bir rol oynadığını düşünüyorum. "ODTÜ'lü Plancılar" başlıkları altında derlenen çalışmalar Tansı Şenyapılı'nın Bölüm Başkanlığı sırasında başlatılmış ve bölümün geçmişi belgelenmiştir.



Vişnelik'te emeklilik kutlaması: 03.01.2008
(Baykan Günay arşivi)

İnsan Olarak Tansı Şenyapılı

2007-2008 akademik döneminde 2. sınıf öğrencilerimizle Biga kentinde çalışmalar yaptık. Daha sonra ODTÜ toplumunun da yakından tanıdığı İpek ve Mehmet Gürkaynak'ın konukları olduk. Kendileri beni Biga hakkında bir kitap yazmaya özendirdiler. Bu kitabı (2) imzalayarak Tansı Hocama sundum. Kendisinin bana yanıtı son derecede duyarlı bir kişiliği yansıtır.

Tansı Şenyapılı ile son görüşmelerimiz ODTÜ Şehir ve Bölge Planlama Bölümünün 50. Yılı anısına hazırladığı "50. Yıl ODTÜ'ü Planlılar (1963-2013)" kitabı vesilesiyle oldu. Çalışma, bu kez yalnızca bölümün bireyelerine ait bilgileri değil, bu bireyelerin yürüttükleri stüdyo çalışmalarını da belgeliyor. Kendi deyişiyle:

"Öğretim üyeleri ve mekân planlıları olarak mesleğimizle ilgili düzgün,

2. Baykan Günay; *Biga: Kenarından Geçilen Kent*, TMMOB Şehir Plancıları Odası Ankara Şubesi, Aydan Yayıncılık Sanayi ve Ticaret A.Ş. Ostim, Ankara, 2011.

26/12/2011

Sayın Hocam,

Biqa'ya iç nedenden ötürü "bayıldım".

- Sizin de bildiğiniz gibi bu ülkede, özellikle de mülhak konusunda arşiv yoktur. Eskiden İller Bankası planı yapılan yerleşim kitabını basardı. Onlarda yok oldu ve çöplükte kaldı. Biqa bir arşiv kaynağı ve araştırmacı/plancılar için bu bağlamda çok değerli.
- Dürüğe kadar öğrenci çalışması yapıyor ve bapsi de yok olup gidiyor ve bizler de bu çalışmalara yeterince önem vermiyoruz. Yıllardır hangisiydiye- larda hangi kendler çalışıldı, bir listesi bile yok. Biqa, Bölüm öğrenci çalışmalarında bir kesit veriyor, bu bağlamda da çok değerli zira eşi yok.
- Bölümü müz hiç yaygın yapmıyor. Yıllar boyunca planlama/derslerin konularında öncülük yapmış bir Bölüm ama kişisel yayınların ötesinde vizyon, program v.b. konularında arbel sayısı hayli artan benzer bölümlere yol gösterebilecek, (en azından haberciler edebilecek) yayını müz yok. Biqa, güzel ve kalbéli basını ile de Bölümü müz destek edecek. Umarım tüm şehir ve Bölge Pl. Bölümlerine gider.

Ama ama, hepşenden çok hoşuma giden arka kapalı- baki olağan ötesi fotoğraf oldu. Harika bir simbiosis örneği. Yandaki başarıları üstlenmiş bir kısmın olağan ötesi bir başka insanın özelliğini gösteriyor. Her bir şey tesadüfî değil.

Ayrıca mızalayıp iletmişim için teşekkür ederim.

Sevgiler, selamlar.

Tansı Şenyapılı



Tansı Şenyapılı'nın sözünü ettiği resim:
Baykan Günay ve Pelikan; 19.04.2008 (Baykan
Günay arşivi)

sağlıklı derlenmiş ve düzenle saklanmış yazılı ve görsel belgelerin eksikliğini yaşıyoruz. Bu eksikliğini gidermek amacıyla Bölümümüz, eğitime başladığı ilk yıllarda bir "Bölüm Belgeliği" kurdu ve bu belgelik sorumlu öğretim üyelerinin titiz denetimi ve çabasıyla günümüze değin zenginleşerek geldi."

Tansı Hocamın Biga hakkında bana yazdığı metni bir daha okuyunca çabasını daha net olarak anladım:

"Dünya kadar öğrenci çalışması yapılıyor ve hepsi de yok olup gidiyor ve bizler de bu çalışmalar yeterince önem vermiyoruz. Yıllardır

hangi stüdyolarda hangi kentler çalışıldı, bir listesi bile yok. Biga, Bölüm öğrenci çalışmalarından bir kesit veriyor, bu bağlamda da çok değerli, zira eşi yok."

Bu çalışmada kendisi ile çokça telefon ve internet üzerinden bilgi alışverişinde bulundum; demek ki son kez haberleşmişiz. Sonuç olarak insanın yaşamında rastlantıların önemli bir payı var. Benim yaşamım da öyle oldu. Hiç planlamadığım bir akademik dünyaya girdim ve Tansı Şenyapılı'nın özendirmeyle kendime yeni alanlar yarattım. Kendisini anarken, kısa zaman dilimlerinde babasını ve annesini yitiren Burcu'ya da sabırlar diliyorum.

ARKADAŞIM TANSI ŞENYAPILI

İlhan Tekeli

1961 yılı güz döneminde ODTÜ Şehir ve Bölge Planlama Bölümü, Türkiye Büyük Millet Meclisinin arkasındaki prefabrik bir barakada eğitime başladığında, sınıfta benden başka İrem Altan ve Tansı Çalkılıç bulunuyordu. Tansı İstanbulluydu, ben İzmirliydim. İlk kez bu barakada karşılaştık. Önce sınıf arkadaşlığı olarak başlayan ilişkimiz, zaman içinde gündelik yaşamda ve akademik yaşamda ömür boyu bir dostluğa dönüştü.

Küçük bir bölümdük. Üç tam zamanlı öğretim üyesi vardı; Esat Turak, Rauf Beyru ve Gönül Tankut. Her üçü de mimarlık eğitimi üzerine şehir planlama yüksek eğitimi yapmışlardı. Esat Turak ve Rauf Beyru'nun İmar ve İskân Bakanlığında gelen bürokratik deneyimleri bulunuyordu. Bölümün dördüncü kişisi sekreter Can Hersek idi. Bölümün kuruluşu OECD tarafından desteklendiği için ülke dışından gelmiş bir ya da iki öğretim üyesi daha bulunuyordu. Bölümün en etkili hocası sosyoloji bölümünden gelen Mübaccel Kıraydı. Kıray "Kent Sosyolojisi" dersi yanı sıra, bölümündeki ders yüküne rağmen, büyük bir özveriyle tüm stüdyo çalışmalarımıza da aktif olarak katılıyordu.

Sınıf Arkadaşlığımız Nasıl Gelişti?

Bizim sınıfı oluşturan öğrencilerden İrem Altan, ODTÜ'den mimarlık diploması almıştı. Lisans eğitimi sırasında aldığı şehircilik derslerine çok ilgi duymuş, yüksek lisans için yeni

açılan bu bölümü seçmişti. Tansı ise ODTÜ İşletme Bölümünü bitirmişti. Daha sonraki yıllarda çok tanınmış olan Ege Cansen, Muhan Soysal, Ömer Saatçioğlu, Ergün Yener ve Erol Tümer ile aynı sınıfta okumuştum. O sınıfın birincisi olmuştu. Ben ise İTÜ'den betonarme dalından mezun olmuşum. Üçümüz de iddialı öğrencilerdik. İTÜ'de İnşaat Mühendisliği okurken 150 kişilik bir sınıftım vardı. Hocalar büyük amfilerde ders veriyorlardı. Öğrencilerle hemen hemen hiç temasları olmuyordu. Bu öğretim biçimi içinde öğrencilerin eğitime katılımı için hiçbir fırsat doğmuyordu. Onlar büyük ölçüde imtihan edilen yabancılarıydı. ODTÜ'de ise eğitim çok farklıydı. Üç öğrencilik bir sınıf ve şehircilik eğitiminde merkezi konuma sahip olan stüdyo derslerinde sorunları anlamaya ve çözümler üretmeye çalışırken, hoca ve öğrenci arasındaki sınırların erimesi benim için çok yeniydi. Öğrencilerden katılım isteniyordu. Biz de elimizden geldiğince bunu gerçekleştirmeye çalışıyorduk. Böyle bir eğitim ve bu kadar küçük bir sınıf, öğrencileri bir birine çok yaklaştırıyordu.

Bölge Planlama Dairesinin Çalışanı Oluyoruz

Şehir ve bölge planlama bölümünün bu yıllarında eğitimin en önemli yönünü verilen dersler değil, yaşamın içinden alınmış stüdyo çalışmaları oluşturuyordu. İlk dönem stüdyosunun konusu Kızılay'ın Ulus karşısında bir merkez olarak oluşumunu

araştırmaktı. Yaşamımda ilk kez oradaki evlerin kapısını çalarak sosyal anket yaptım. Aynı yılın ikinci döneminde, Massachusetts Institute of Technology (MIT)'de doktora çalışması yapan Granville Seawell ile birlikte Akdere gecekondu bölgesinde saha araştırması yaptık. Ondan sonraki dönemde İnegöl'ün Hayriye köyünde bir köy kalkınması çalışmasına giriştik. İlginçtir, bu çalışma 60 yıl sonra Kalkınma Atölyesi tarafından bir kitap halinde yayımlandı. Bizim eğitim aldığımız 1960'lı yılların ilk yarısında, Türkiye'de planlamaya inanç çok yüksekti, adeta bir kurtuluş yolu olarak görülüyordu. Biz de eğitimimizi bu moral yüksekliği içinde sürdürüyorduk.

Ben, şehir ve bölge planlama eğitimini sürdürürken, Milli Savunma Bakanlığında askerliğimi yapıyordum. Terhis zamanım geldiğinde İmar ve İskân Bakanlığı Bölge Planlama Dairesi Başkanı, bana Zonguldak Bölge Planını yönetmeyi önerdi. Tabii bu öneri henüz bir öğrenci için çok heyecan vericiydi. Ama bugünden geriye baktığımızda o yıllarda planlama alanında yetişmiş kişi eksikliğinin ne kadar vahim bir noktada olduğunu gösteriyor. Hemen bölge planlama dairesi çalışanlarından ve proje için yeni alınacaklardan genç bir ekip kurduk. Bu ekipte sınıf arkadaşım Tansı Çalkılıç ve onun erkek arkadaşı Önder Şenyapılı da bulunuyordu. Ayrıca OECD kanalıyla gelen biri fiziki plancı, diğeri ekonomist iki yabancı uzman daha vardı. Bu ekip Bakanlıkta mesai saatlerine tabi olmadan gecenin ileri saatlerine kadar birlikte çalışıyorduk. Biz bölge planlama dersi almamıştık, bölge planlama daire başkanının odasında Walter Isard'ın Methods of Regional Planning kitabını bulmuştuk. Ondan yararlanıyorduk. Yabancı uzmanların kapasiteleri bize yol göstermekte yetersiz kalıyordu. Gece gündüz çalışan bu grup bir yandan altı ay sonunda planı tamamladı, öte yandan yüksek lisans tezlerini tamamladılar. Hazırladığımız Zonguldak Ön Planı 1964 yılında yayımlandı.

Bu sıcak çalışma ortamı içinde Tansı, Önder, Sudi İlkorur ve ben sık sık Mübaccel Kıray'ın Milli Müdafaa Caddesindeki evini ziyaret etmeye başladık. Biz Zonguldak Planını yaparken o da Ereğli çalışmasını yazıyordu. Bu ziyaretler kısa sürede düzenli toplanan "Cuma Gecelerine" dönüştü. Bu gecelerde İbrahim ve

Mübaccel Kıray'ın yaptıkları yemekleri yiyor, haftanın siyasal olaylarını tartışıyor, o hafta oynayan filmleri, yayınlanan kitapları yorumluyorduk. Ankara'da buldukları haftalarda Yaşar Kemal, Ruhi Su, Behice Boran da bize katılıyordu. Biz bu gecelere rahle-i tedris demeye başladık. Bu sevgi çevresi hepimizin yetişmesine büyük katkı yapıyordu. Bu dönemde uzun süredir arkadaşlıkları süren Tansı'yla Önder İzmir'de evlendiler. Nikâh şahitlerinden biri de babamdı.

Zonguldak Ön Planının yayınlanması Bakanlıkta bize olan ilgiyi çoğalttı. Bakanlık önemli gördüğü konularda bizi görevlendirmeye başladı. Doğunun Kalkınması o yılların en önemli konusuydu. Zonguldak ekibi önce bu konuda araştırma yapmakla görevlendirildi. Birlikte tüm doğu illerini kapsayan uzun süren bir yolculuk yaptık. Doğu gerçeğini tanıdık. Bundan sonra Gaziantep Organize Sanayi Bölgesi çalışması yapmakla görevlendirildik. Bir aydan fazla Gaziantep'te kalarak bir araştırma/plan hazırladık. Artık birbirini ve kapasitelerini yakından bilen, güven duyulan bir araştırma ekibi haline gelmiştik.

Bölge Planlama Dairesinde çalışanlar projelerde çalıştıktan sonra OECD bursuyla bilgi ve görgüsünü artırmak için yurt dışına gönderiliyordu. 1965 yılında ben MIT'ye gönderildim. Bir dönem orada kaldım ve yazın ABD'de önemli kurum ve projelere gitmem sağlandı. 1966 güz döneminde de Pennsylvania Üniversitesine Walter Isard'ın Bölge Bilimi Bölümüne giderek yüksek lisans eğitimi görmeye başladım. Ben bu bölümdeyken Tansı ve Önder'in de yurt dışına çıkması sırası gelince, onlar da bu bölüme geldiler. Tansının uçak fobisi olduğu için, gemiyle New York'a geldiler, sonra Philadelphia'ya geçtiler. Tansıyla bir kez daha sınıf arkadaşı olduk. Ben 1966 yılında, onlar da 1967 yılında Türkiye'ye döndüler.

Bu yolculukların karşılığı olan mecburi hizmetlerimiz bulunuyordu. Bölge Planlama Dairesinde çalışmaya başladık. İzmir Caddesindeki bir apartmanın farklı dairelerinde kalıyorduk. Evlerimiz Bakanlığa yürüyüş mesafesindeydi. Akşam yemeklerimizi sık sık Piknik'te ya da Mehmet Kemal'in Kalem Restoranında yiyorduk. Bu dönemde 1961 Anayasası Türkiye'de sol

düşüncenin gelişmesine kapıyı açmıştı. Türkiye İşçi Partisi Mecliste temsil ediliyordu. Sol yayınlar artmıştı. Türkiye solun ne olduğunu öğreniyordu. Biz de bu açılıma duyarlı kalıyor, bu konuda yaşanan gelişmeleri izlemeye çalışıyorduk. Mübeccel Kıray'ın 12 Mart 1971 sonrasında emekli olup İstanbul'a yerleşmesine kadar "Cuma Gecelerine" devam etmeyi sürdürüyorduk. Bu geceler yaşamımızı anlamlı kılıyordu. Biz ABD'den döndüğümüzde bölge planlama konusunda çok iyi teçhiz edilmiş bulunuyorduk. Artık, Bakanlık bizden daha iyi yararlanabilirdi. Ama Bakanlıktaki hava değişmişti. Sağ bir iktidar gelmişti. Tuğrul Akçura, Sudi İlkorur sürgüne gönderilerek istifa etmek zorunda bırakılmıştı. Biz sürgüne gönderilmedik ama işlerin başında olarak görünmemiz istenmiyordu. Bu durum bana doktoramı yazmak için zaman sağlamıştı.

Hoşdere 18'de Plan Oba Apartmanını Yaptırıyoruz

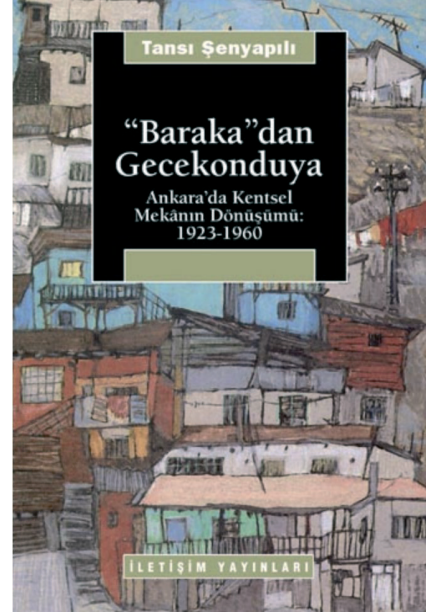
Bu durumda ilgimiz planlamadan kendimize konut yaptırmaya yöneldi. Bölge Planlama Dairesinde çalışanlar ve Devlet Planlama Teşkilatından olan arkadaşlar bir araya gelerek, SSK'nin verdiği kredilerden yararlanarak, Ayrancıda Hoşdere 18'de 16 dairesi bir apartman yaptırıldı. Bu apartmana Plan Oba adını verdik. Bu girişimin başını Yılmaz İnkaya çekiyordu. Bu iddialı bir projeydi. Türkiye'nin Birinci Kalkınma Planında, konut yatırımlarında tasarruf yapılması önerilmişti. SSK da çıkardığı

konut yönetmeliğinde, kredi vermek için yapılacak konutların büyüklüğüne 63,5 m²'den büyük olmama koşulu getirmişti. Türkiye'de büyük konut yapma alışkanlığı olduğundan, bu büyüklük sınırına toplumda yoğun bir itiraz bulunuyordu. Biz de planlılar olarak, iyi planlanmış bir binada, iki çocuklu bir ailenin rahatça yaşayabileceğine inanıyorduk. Bunu Plan Oba örneğinde gösterecektik. Yanlış hatırlamıyorsam 1968 yılında bu apartmana taşındık. Hoşdere 18'de Tansı ve Önderin ve benim birer katımız vardı. Ben bekârdım ama kat sahiplerinin önemli bir kısmının iki çocuğu bulunuyordu. Çocuklarını bu katlarda rahatça büyüttüler. Günümüzün birbirine yabancı ailelerinin oluşturduğu apartman yaşamından farklı bir yaşantı biçimi geliştirmeyi başardık. Her hafta sonu birlikte eğleniliyor, birlikte yemekler yiyorduk. Apartmanın usta aşçıları, Yılmaz İnkaya, Tülin Candır, Erdoğan Soral ustalıklarını yarıştıyordu. Hoşdere 18 kısıkanılan bir apartman haline geldi. 63,5 m² büyüklük sınırı insanların mutlu bir yaşam kurmasının engeli haline gelmiyordu. Şimdi Bilkent'te öğretim üyesi olan Tansı ve Önderin kızları Burcu da bu apartmanda doğdu.

Hoşdere 18 bir bürokratlar apartmanıydı. Ecevit'in başbakan olduğu hem 1973, hem de 1977 yılı sonrasında CHP iktidarı yeni bir kadrolaşmaya giderken, Hoşdere 18'de oturanlar ilk akla gelenler arasında yer almaya başlamıştı. 1977 yılında üst



Sevgi Aktüre, Gülden Berkman, Tansı Şenyapılı ve Sevin Osmay kampüste, Sevin Osmay arşivi.



Tansî Şenyapılı'nın gecekondu üzerine yaptığı araştırmalarından ürettiği bazı kitapların kapak görselleri.

düzeyde 7 bürokrat burada yaşıyordu, sabahları çok sayıda siyah araba apartmanın önünden kalkıyordu. Burada Tansî ve benim dışımda, Gencay Şaylan, Oktar Türel, Erdoğan Soral, İlbiçe Saldamlı da doktoralarını yaptılar. Ali Türel de Hoşdere 18'de kiracı olarak yaşamıştı. Bürokratlar apartmanı akademisyenler apartmanına dönüşmüştü. 1980'de ORAN'da 11 Evlere taşındım. 1971 Yılından itibaren Tansî, ODTÜ Şehir ve Bölge Planlama Bölümünde öğretim görevlisi olarak çalışmaya başladığından, benim taşınmam dostluğumuzda önemli bir kesinti yaratmadı. O hastalanıncaya kadar da ilişkimiz sürdü.

Tansî Şenyapılı Akademik Yaşama Giriyor

Tansî ODTÜ'de çalışmaya başlayınca akademik kariyerini oluşturmaya başladı. Ankara Üniversitesi Siyasal Bilgiler Fakültesi'nde Cevat Geray'la doktora çalışması yapmaya başladı. Bu sırada İngiltere'deki Center for Environmental Studies'den sağladığı bir araştırma fonuyla 1974-1976 yılları arasında İstanbul'da beş ayrı gecekondu bölgesinde saha araştırması yürüttü. Bu araştırmanın Gültepe gecekondu bölgesindeki sonuçlarını değerlendirerek 1977 yılında doktora derecesini aldı. Bu çalışma bir yıl sonra ODTÜ Mimarlık Fakültesince "Bütünleşmemiş Kentli Nüfus Sorunu" adıyla yayınlanmıştır. Tansî, bu çalışmada kentte ucuz ve devingen emeğin var olabilmesinde gecekondu

olgusunun çok yönlü katkısının neler olduğu üzerinde yoğunlaşmaktadır. Bütünleşmeyi emeğin devingenliğiyle açıklamaktadır.

Doktora tezini verdikten sonra yardımcı doçent unvanı ile öğretim üyeliğine terfi etmiştir. Tansî değişik kuramsal dersler vermiştir. Ama onunla özdeşleşeni üçüncü sınıf stüdyosu olmuştur. Özcan Altaban, Haluk Alatan ve Murat Güvenç'le birlikte yürütülen bu stüdyo dersi, öğrencilere tasarım faaliyetinin bilimsel araştırmayla ilişkisinin kurulmasında ve planlama ahlakının kodlarının oluşturulmasında bir referans noktası oluşturmuştur. Tansî, İstanbul araştırmasını tamamladığında 1981 yılında "Gecekondu Çevre İşçilerin Mekânı" isimli kitabını yayınlanmıştır. Doktora tezini geliştirdiği bu çalışma onun doçentlik tezi olmuştur. Kentteki işler; merkez işler, çevre işler ve marjinal işler olarak üçe ayrılmakta, gecekonduların ne merkez ne de marjinal işlerin yeri olduğu ama temelde çevre işlerin yeri olduğu anlatılmaktadır. Tansî, gecekondu için geliştirdiği bu kuramsal çerçeveyi, Türkiye'deki gecekondu olgusunun gelişimini dört döneme ayırarak, bu farklılaşmanın nedenlerini açıklamakta kullanmaktadır.

Tansî'nin üçüncü kitabı, 1981 yılında TÜBİTAK'tan aldığı bir araştırma fonu sonucunda yazdığı "Ankara Kentinde Gecekondu Gelişimi (1923-1960)" başlığıyla 1985 yılında Kent-Koop tarafından yayınlandı. Bu çalışma, 1986 yılında Sedat Simavi Sosyal Bilimler

Ödülünü aldı. Bu çalışmanın gözden geçirilmiş bir versiyonu 2004 yılında "Barakadan Gecekonduya" başlığıyla İletişim Yayınlarından çıktı. Tansı, bu kitabın ana yayın olarak gösterildiği başvurusuyla 1989 yılında profesör unvanını aldı. Kısa bir süre sonra da 1991-1994 yılları arasında Kent Planlama Programının Başkanlığını, 1994-2000 yılları arasında da Şehir ve Bölge Bölüm Başkanlığını yükledi. Bölüm başkanlığı sırasında bölüm yönetiminde belli bir disiplini getirmek, yeni kadrolar geliştirmek için çok uğraş verdi. Bu arada beni bölümde verilmiş yüksek lisans tezlerine "İlhan Tekeli Tez Ödülü" vermeye teşvik etti ve 1996 yılından sonra bu ödülü yönetti. Şimdi bu ödül öğrencilerimin kurduğu İlhan Tekeli Şehircilik Kültürü Vakfınca genişletilerek sürdürülmektedir.

Tansı'yla aramızda dört aylık bir yaş farkı var. Ben 2004 yılında emekli oldum, o da 2005 yılında emekli oldu. Her ikimiz de derslerimizi sürdürdük. Ben her pazartesi gelip doktora dersimi veriyordum. O Önder'le birlikte her

gün üniversiteye geliyordu. Benim geldiğim pazartesi günleri öğle yemeklerini öğretim üyelerinin sosyal kulübünde yiyorduk. Genellikle masada Özcan Altaban, Tansı, Önder ve ben oluyorduk. Masamıza zaman zaman başka emekliler de katılıyordu. 62 yıl gözlediğim üzere Tansı ve Önder birbirine yetiyordu. Onları küçük şeyler mutlu ediyordu. İyi bir çikolata yanında yenilen bir dondurma ya da pasta yanında seyredilen iyi bir film onları mutlu etmek için yeterliydi. Tansı, çalışma alanlarını seçerken de benzer şekilde davranıyordu. Benim gibi her alanla ilgilenmiyordu. İlgisini ve çalışmalarını gecekondu sınırlıyordu. Türkiye'de yapılmakta olan gecekondu araştırmalarını ve yapılan tezleri izliyor, onları mutlaka edinmeye ve okumaya çalışıyordu. Ben gecekonduyla ilgili bir soruyla karşılaştığımda ona soruyordum. Yazdığı yazıları hep bu alan içinde tutuyordu. Bu alanın sahibi gibi davranıyordu. Bir anlamda 2023 yılında onu kaybettiğimizde gecekondu konusu da öksüz kalmış oldu.

TANSI HOCAMIZIN ARDINDAN

Pınar Türker*

Tansı Hocamızın vefatını öğrendiğimde ülkemden kilometrelerce uzakta ofisimde çalışıyordum. Sevgili arkadaşlarım Nil Duruöz ve Emine Yetişkul sayesinde hissettiklerimi yazıya dökme şansım oldu ve uzaktan da olsa Hocamızın İlhan Tekeli Şehircilik Kültürü Vakfında düzenlenen anma törenine bir şekilde katılabilmiş gibi hissettim. Yine sevgili arkadaşım Osman Balaban beni hatırlayıp Tansı Hoca için bir yazı göndermek isteyip istemeyeceğimi sorduğunda ilk işim bu anma yazısına eşlik edecek fotoğrafları aramak oldu. Fotoğraf kareleri dün gibi aklımda ama ne kadar arasam da bulamadım çünkü hayatımın diğer yarısının arşivi Türkiye'de, her bir parçası başka bir evde. Fotoğraf bulamasam da akademik çalışmalarımı buldum ve bunların arkasında hep Tansı Hocamız var. Sevgili Osman, Nil ve Emine Hocalarıma çok teşekkür ederek başlamak istiyorum çünkü hala ODTÜ'nün bir parçası olduğumu hissettirmeleri benim için çok değerli. Ve artık bizi duyamayacak olsa da Tansı Hocama emekleri için sonsuz teşekkürlerim ve kalbimde bir sızıyla bu yazıyı kaleme alıyorum.

Eşim Demir Deveciğil ile birlikte 1995 yılında ODTÜ Şehir ve Bölge Planlama Bölümünden mezun olduk. Biz 20 senedir yurtdışında yaşıyoruz ve Tansı Hocamızı anmak demek bizim için geriye dönüp kendi hayatımıza da bakmak anlamına geliyor. Çünkü bugünümüze damgasını vurmuş uzun bir ODTÜ geçmişimiz var ve Tansı Hocamız da ODTÜ deyince ilk aklımıza gelen isim. Üzerimizde çok emeği var.

1991 yılında ODTÜ Şehir ve Bölge Planlama Bölümüne ilk adımımı attığımda danışmanımı Tansı Hocam. Sonra defalarca kapısını çalacağım, uzun saatler geçireceğim odasında ilk tanıştığımız gün bana "mimarlık isteyip de kendini burada bulanlardan mısın" demişti gülerek. "Bilmem" demiştim ben de. Ne istediğimi bilmediğim zamanlardı. Çok iyi hatırlıyorum; "şehir planlama da ne ki" diye dolandığım günlerdi ve odasından çıktığımda hala "şehir planlama ne ki" desem de bende öğrenmeye dair bir merak oluşturmuştu. Şimdi yıllar geçti, başka bir ülkede hala şehir plancısıyım ve işimi severek yapıyorum.

* ODTÜ Şehir ve Bölge Planlama Bölümü Eski Araştırma Görevlisi; Dr.



ODTÜ Şehir ve Bölge Planlama Bölümü öğretim üye ve elemanları Fakülte dekanlık girişinde birarada, 90ların sonları.

Tansı Hocanın kaç dersinde öğrencisi oldum hatırlamıyorum. Ancak üçüncü sınıf ve Denizli stüdyo çalışmaları kişisel tarihimize damgasını vurmuştur. Tansı Hocanın kritikleri, Murat (Güvenç) Hocayla şakalaşmaları, Demir'in mor spor ayakkabılarını çok beğenmesi ve her şeye gülen çocuklar olarak koca sene mor ayakkabılarla dalga geçmemiz hepsi beni gülümseten anılar şu anda.

Mezun olduktan sonra ODTÜ Kentsel Politika Planlaması ve Yerel Yönetimler yüksek lisans programına devam ettim ve o sıralar Şehir ve Bölge Planlama Bölümü Başkanıydı Tansı Hocamız ve ben de genç asistanlardan biriydim. O zamanlara dair (1990'ların sonu) bir bölüm resmimiz var.

Tansı Hocamız o zamanlarda bir şehir plancıları albümü hazırlanması çalışmasını yönetiyordu. Emek ve zaman gerektiren bir işti ve sanırım asistanlar sırayla katkı veriyordu. O albümü bir araya getirenlerden biri olarak sıra bana geldiğinde bitmek tükenmek bilmeyen format değişiklikleri için o zamanlar çok söylendiğimi hatırlıyorum ama bugün o albümü her elime aldığımda "iyi ki" diyorum ve tabii ki Tansı Hocanın titizliği geliyor aklıma.

Asistanlıkta bir sürü sene geçirirken hocamızın bana verdiği akademik emekler saymakla bitmez. Hocamız detaylara önem veren titiz bir akademisyendi ama aynı zamanda çok pratikti. Bitmek bilmeyen master tezimi "gel bir konuşalım" deyip pratikliği ile nihayet bir yola koymamı sağlayan odur. Danışmanım Prof. Dr. Korel Göymen idi ama Tansı Hocam ile yaptığım tartışmalar gerçekten "*Impact of Planning and Urban Actors on Urban Water Management: The Case of Ankara*" master tezimi şekillendirmiştir.

Tansı Hocam 1998-2003 yılları arasında süren doktora çalışmalarında danışmanım oldu. O benim danışmanım olmasa doktora tezimi zor bitirirdim. Ne zaman dağılsam konuyu benim için öyle bir daraltırdı ki görünmez bitişler nihayet görünür hale gelirdi. Tezimin son zamanlarında ben ODTÜ'den ayrılırken "bir daha düşün" demişti bana. Bir daha düşünmeyerek 2002 yılında Başbakanlık Konut Müsteşarlığında çalışmaya başladım ama sonra pişman da oldum. Dikmen Vadisinde yaşayan insanların evlerini ziyaret ettiğim, çay içip, börekler yiyip Tansı Hocayla belirlediğimiz soruların cevaplarını sohbetlerin içerisinde almaya çalıştığım çok değişik zamanlarda



Tansı Şenyapılı'nın dönemin bölüm araştırma görevlileriyle birlikte büyük emek ve özveriyle hazırladığı "ODTÜ'lü Plancılar" albümlerinden birinin kapak görseli.

Tansı Hoca, içinde kaybolduğum karmaşık bilgi yığınına akademik tecrübesi ve pratikliği ile bir teze dönüştürebilmem için bana hep destek oldu. 2003 yılında "*An Agent-Oriented Approach to the Analysis of Urban Transformation Process: Ankara-Dikmen Valley within the Context of Sustainable Urban Development*" adlı doktora tezimi sonuçlandı.

Doktora tezimin ardından, *European Journal of Public Policy* ve *International Planning Studies* isimli dergilerde yayınlanan "*Urban Transformation Projects as a Model to Transform Gecekondu Areas in Turkey: The Example of Dikmen Valley – Ankara*" ve "*The Role of Local Actors in Transforming Informal Settlements in Turkey for Sustainable Urban Development: The Ankara–Dikmen Valley Case*" başlıklı iki makalede benim

ABSTRACT

IMPACT OF PLANNING AND URBAN ACTORS ON URBAN WATER MANAGEMENT: THE CASE OF ANKARA

Türker, Pınar Aypek
M.S., Urban Policy Planning and Local Government
Supervisor: Assoc. Prof. Dr. Korel Göymen

May 1998, 218 pages

This study considers the question of urban water management as a part of urbanisation process and examines the impact of planning and urban actors on urban water management in terms of efficiency, accountability and equity. Within this context, urban water supply mechanisms in Turkey is examined within four periods that indicate distinct urbanisation characteristics in relation to planning institutions and consumer behaviours. Thus, institutions that undertake direct roles in water supply mechanisms are considered as primary actors of urban water management; planning institutions and consumers that indirectly affect urban water provision are considered as secondary actors of urban water management. This study aims to emphasise the importance of secondary actors in urban water

ABSTRACT

AN AGENT-ORIENTED APPROACH TO THE ANALYSIS OF URBAN TRANSFORMATION PROCESS: ANKARA-DİKMEN VALLEY WITHIN THE CONTEXT OF SUSTAINABLE URBAN DEVELOPMENT

Türker-Devecigil, Pınar Aypek
Ph.D, Department of City and Regional Planning
Supervisor: Prof. Dr. Tansı Şenyapılı

June 2003, 361 pages

Especially over the last decade, the sustainability concept is offered as the solution to most problems associated with human interaction with the natural environment and the concerns about the concept of sustainable development have led to many diversified views in terms of urban development. Despite the vagueness that the concept involves, substantial areas of agreement over the concept of urban sustainability have developed both at the national and international level, as well as in different disciplines. Therefore, the sustainable urban development with its related concepts sustainability, livability and equity has prominent impact on urban planning theory and practice.

This research has been focused on an analysis of the urban transformation process in Dikmen Valley within the context of the concepts: sustainability, livability and equity. It has examined the involvement of a wide range of the urban agents in this process, the relational networks they constructed and the ways in which they took part in this process. The approaches of the urban agents towards the environmental, economic and social dimensions of urban development that underpin the notions of urban sustainability constitute the bulk of the subjects that are to be examined in this research. The contextual characteristic of the urban sustainability debate constitutes the main theme of the research with reference to the urban development process in Dikmen Valley.

Keywords: Sustainable urban development, urban agents, sustainability, equity, livability, quality of life, urban renewal, squatter development, environment



TANSI ŞENYAPILI

ODTÜ Şehir ve Bölge Planlama Bölümü'nden Şehir Planlama Yüksek Lisans derecesini, Philadelphia Üniversitesi'nden Bölge Planlama Yüksek Lisans derecesini ve Ankara Üniversitesi, Siyasal Bilgiler Fakültesi'nden doktora derecesini aldı. 1971 yılında ODTÜ Şehir ve Bölge Planlama Bölümü'nde öğretim üyesi olarak çalışmaya başladı. Yurtiçi ve yurtdışında çeşitli dergi ve kitaplarda yayımlanan yazılarının yanı sıra *Bütünleşmemiş Kentli Nüfus Sorunu*, *Gecekondu 'Çevre' İşçilerin Mekânı* ve *"Baraka"*dan *Gecekonduya* başlıklı kitapları vardır.

[Tansı Şenyapılı] yaşamı boyunca toplum açısından anlamlı bir soruna sadık kalmıştır. Bu olguyu izleyerek değişimleri saptamış yeni yorumlar geliştirmiştir.

İlhan Tekeli

Tansı Hocamı bu çerçevede farklı bir yere koyuyorum. Hem iyi bir araştırmacı, hem de çözüm üretmeye çabalayan bir kişiliği olduğunu gözleyorum.

Baykan Günay

Tansı Şenyapılı'nın öncü çalışmalarından, toplumsal değişme sürecinin çok yönlü dinamiklerinin ipuçlarını gecekondulaşma sürecini gözlemleyerek izlemenin mümkün olacağı anlaşılmaktadır.

Sema Erder

Sevgili hocam Prof. Dr. Tansı Şenyapılı'nın, ODTÜ Şehir ve Bölge Planlama Bölümü'nde gerek lisans gerekse yüksek lisans öğrenciliğim sırasında, uzunca bir dönem asistanlığını yaptığım yıllarda ... gecekondu çalışmalarından nasıl büyük bir keyif aldığına tanık olmuştum.

Sezai Göksu

Tansı Şenyapılı'nın 1984 yılında Sedat Simavi Sosyal Bilimler Ödülü'nü alan *"Baraka'dan Gecekonduya"* başlıklı çalışması] ... Türkiye'de kent ve gecekondu araştırmaları literatürünün temel eserlerinden biridir.

İletişim Yayınları

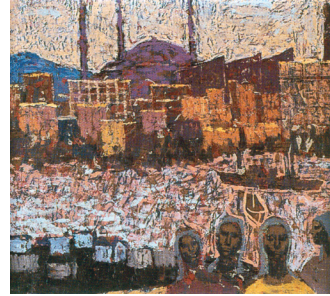


ODTÜ Mimarlık Fakültesi 2009 / METU Faculty of Architecture 2009

GECEKONDU, Dönüşüm, Kent TANSI ŞENYAPILI'ya armağan



GECEKONDU Dönüşüm, Kent



TANSI ŞENYAPILI'ya armağan

Serap Kayasü, Oğuz Işık, Nil Uzun ve Ebru Kamacı tarafından derlenen 2009 tarihli *"Tansı Şenyapılı'ya Armağan"* kitabının ön ve arka kapak görseli.

ismim yazsa da bu yayınlar aslında Tansı Hocamla yaptığımız doktora çalışmalarımın bir sonucudur.

O yüzden hocamın anısına çıkarılan *"Gecekondu, Dönüşüm, Kent"* adlı armağan kitabında Hocamla yaptığımız çalışmaların Türkçe özeti niteliğindeki *"Kentsel Dönüşümün Aktörleri ve Sürdürülebilirlik: Dikmen Vadisi Örneği"* adlı çalışmamla yer alabilmiş olmaktan her zaman mutluluk duyacağım.

Sadece akademik değil, kişisel konularda da Tansı Hocamı anmadan geçemem. Ailevi sıkıntılarda, zor zamanlarımda, nişanlılık ve evlilik gibi güzel zamanlarımızda hep eli değdi bize hocamızın. Demir'i özellikle çok sevdi. Askerden döndüğünde benim kadar sevinmiş; "ne duruyorsunuz burada. Palet Pastanesine gidip cheesecake yiyin" diye şakadan kovalamıştı bizi bölümden. Hatta doktora tezim bittiğinde Demir'e özellikle teşekkür etmişti, bana destekleri için...

Yıllar sonra bölüme çocuklarımızı getirdiğimizde çok güzel sohbet

etmiştik. "Hep dönersiniz diye düşünüyordum ama artık dönmezsiniz" demişti. "Yok Hocam döneneceğiz" dedim ama hala dönemedik işte. O yüzden bugün çok çok uzaklardan anıyoruz kendisini. Bunca yılın bu kadar çabuk geçmesinin şaşkınlığı ve ODTÜ Şehir ve Bölge Planlama Bölümünü Tansı Hocamız hiç düşünmemiş olmanın verdiği buruklukla...

Benim için ODTÜ Şehir ve Bölge Planlama Bölümü yıllar öncesinde donmuş haliyle bir anı şimdi. O yüzden Tansı Hocamı omuzlarında şalı ile odasında kitaplarının önünde, masasında çalışırken hatırlayacağım hep. Sanki gitsem orada bulacaktım gibi, diğer tüm hocalarımla, arkadaşlarımla, gençliğimizle birlikte...

Emekleri için gönülden teşekkür etmeye geç kalmasaymışız keşke. Ve dediği gibi Dikmen Vadisinin kitabını vaktiyle yazsaymışız.

Mekânı cennet olsun, Nur içinde yatsın...

* Bursa Teknik Üniversitesi Şehir ve Bölge Planlama Bölümü Başkanı, Doç. Dr.

PROF. DR. TANSI ŞENYAPILI: ÖĞRENMEKTEN ASLA VAZGEÇMEYEN CESUR BİR KADIN

Ebru Kamacı Karahan*

Tansı Hoca ile ilk görüşmemiz, şimdi fark ediyorum da ismini yanlış söylememek için içimden es veriyorum hala, CRP301 Planlama Stüdyosu dersinin asistan kadrosuna dâhil olduğuma dair haberin ardından "tanışalım" diyerek beni odasına davet etmesi ile oldu. ODTÜ'deki ilk ayımdı ve daha önce akademik çalışmalarını yakından takip ettiğim bir hocanın, Tansı Şenyapılı'nın karşısında oturmak ve onunla karşılıklı konuşma fırsatı bulmak benim için çok kıymetliydi. Hocanın karşısında kendimi anlatmaya çabalarken yüzümün kızarması sanki dün gibi. Bu tarihten sonra, Tansı Hoca, Hocam, yol göstericim ve men torum olarak hayatımda hep oldu ve olmaya devam edecek...

Hoca ile derse girmek, yakın çalışmak, sadece mesleki anlamda bilgi edindiğiniz değil kendinize nasıl bir akademisyen olacağınıza ilişkin sorular sormanıza da neden olan bir deneyim sunar. Buna ilişkin sayısız anı arasından, asistan olarak girdiğim ilk stüdyo dersinde bana dediklerini hala hatırlarım: "gözlem yapmalısın,

başarılı bir araştırmacı/akademisyen olmak istiyorsan dikkatlice ve tarafsızca gözlem yapmalısın. Ancak böylelikle olman gereken kişi olabilirsin". Sonrasında sıkı sıkıya bağlı kaldığım ve yıllar boyunca birçok farklı durumda ve zamanda doğruluğunu ispatlayan bu tespit, hâlihazırda akademiye yeni giren birçok meslektaşına anlattığım anekdotların arasında yer alıyor, hatta başında geliyor.

Diyebilirim ki, Tansı Hocanın öğrencileri ile kurduğu bağ çok sağlam ve içtendir. Her ne kadar yaş haddinden emekliliğinin yaklaşmasından dolayı teknik olarak doktora tez hocam olarak atanamasa da bu zorlu süreçte danıştığım kişilerin başında gelmiştir. Özellikle tez yazım sürecinde fikirlerimin temizlenmesi ve odaklanmam gereken anlarda, kendisine hiçbir kredi verilemeyeceğini bilmesine rağmen, kendi çalışma prensipleri üzerine inşa ettiği mantığı benimle paylaşmış ve bu mantığı işletebilmem için gereken yardımı da esirgememiştir. Fakat Tansı Hoca ile çalışmak sadece kendi meslek alanına ilişkin değil fizik başta olmak üzere birçok farklı disiplinle ilişki görüş alışverişi yapabilmek anlamına da gelir. Karşınızda inanılmaz bir öğrenme merakına sahip, öğrenmekten asla vazgeçmeyen cesur bir kadın vardır. Siz de bu sohbet sırasında, benim sıklıkla yaptığım gibi yeni terimleri not edip, hangi kitapların okunabileceğine, hangi filmlerin izlenebileceğine ilişkin bilgi ile donanırsınız ve bir sonraki görüşmenize kadar en azından bunlardan birini okuyup/izleyip hoca ile karşılıklı sohbet edebilmeyi hedefleyerek odasından ayrılırsınız.

Daha önce de ifade ettiğim gibi, sadece akademik alanda değil hayatın birçok farklı bağlamında öğrencileri ile sağlıklı iletişim kurabilen bir akademisyendir Prof. Dr. Tansı Şenyapılı. Doktora derecemi aldıktan sonra hoca ile çizdiğimiz yol haritasını takip etmeye çalışıyorum. Bazı duraklarda tahmin ettiğimden fazla duraklamış olsam da emin adımlarla yürümeye devam ediyorum. Ve yine arzuladığımız gibi olmasa da Kedi Briç'e başladı...

Tansı Şenyapılı ve Sevin Osmay Fakülte bahçesinde, Sevin Osmay arşivi.



PROF. DR. TANSI ŞENYAPILI**Ali Türel***

* Çankaya Üniversitesi, Şehir ve Bölge Planlama Bölümü Öğretim Üyesi, Prof. Dr.

Prof. Dr. Tansı Şenyapılı, ODTÜ Şehir ve Bölge Planlama Bölümünün gelişmesine önemli katkılar yapan bir hocamız olmuştur. Bölümde eğitimin nitelikli ve düzenli yürütülmesine öğretim üyesi ve yönetici olarak yönlendirici etkilerinin yanı sıra kentleşme ve kentsel alanlarla ilgili yürüttüğü araştırmalar ve araştırma sonuçları üzerindeki yayınlarıyla bölümde bilgi üretimini etkileyip zenginleştirmiştir.

Tansı Şenyapılı ve değerli eşi Önder Şenyapılı ile 1970-1972 yılları arasında Yukarı Ayrancı, Hoşdere Caddesi No. 18 adresindeki apartmanda komşu olmuştuk. İlhan Tekeli Hocamızın da oturduğu bu apartmandaki komşuluklarımız, ben doktora sonrası 1981 yılında ODTÜ Şehir ve Bölge Planlama Bölümünde göreve başlayınca bölüm meslektaşlığına dönüşmüştür. Bu yazıyı, kendisiyle bölümdeki görüşmelerimizde olduğu gibi "Tansı Hanım" hitabıyla sürdüreceğim. ODTÜ'deki çalışma hayatımda destek ve önerilerini her zaman mutlulukla hatırlıyorum.

Tansı Hanım Türkiye'de gecekondular üzerine yaptığı ayrıntılı çalışmalarla bu konudaki tanım ve kavramların geliştirilmesinde başta gelen isim olmuştur. Sıklıkla vurguladığı bir husus, gecekondunun yapımı bitmiş bir yapı olmadığıdır. Hanehalkının ihtiyaçları, belediye zabıtalari ve yasaların sağladığı olanaklar, kira

geliri elde etmeye olanak sağlayacak eklenti yapmanın mümkün olması gibi nedenlerle gecekonduya yatayda ve dikeyde eklentiler yapılabilmektedir. Bir araştırmasından elde ettiği verilerle, gecekonduların eklenti şekilleri planlar üzerinde tanımlanmıştır. ODTÜ Şehir ve Bölge Planlama Bölümünde yürütücüsü olduğu iki yüksek lisans tez çalışmasında; öğrencilerinin Ankara'nın Karşıyaka semtindeki gecekondularda, 1984 yılında yasalanan 2981 Sayılı İmar Affı Kanunundan önce çok katlı yapıya dönüşümleri incelediklerini hatırlıyorum. Tansı Hanım, eklentilerle genişletilebilmesi nedeniyle gecekondunun "esnek" bir yapı olduğunu sıklıkla vurgulamıştır.

Tansı Hanım, gecekonduyu bir yapı olarak inceleyip değerlendirirken, köyden kente göçüp gecekonduda yaşayan nüfusun kentteki sosyal ve ekonomik yönlerden değişim ve gelişmesini de incelemiştir. Köyden göç eden nüfusun kentteki ilk dönemlerde işgücü piyasasındaki konumunun "marjinal işgücü" olarak tanımlanabileceğini yazılarında belirtmiştir. Zaman içinde sosyal ilişkilerinin gelişmesine paralel olarak "enformel" olarak isimlendirilebilecek, kurumsal düzenlemelerin bulunmadığı işlerde genellikle kayıt dışı çalışılmaya başlandığını anlatan bulgular, araştırma sonuçlarını özetleyen yazılarında yer almıştır. Tansı Hanım, köyden kente göçen nüfusun işgücü piyasasında



Tansı Şenyapılı, Sevin Osmay ve Gülden Berkman Fakülte'de birlikte, Sevin Osmay arşivi.

DEVELOPMENT OF ISTANBUL METROPOLITAN AREA AND LOW COST HOUSING

İlhan TEKELİ, Tansı ŞENYAPILI, Ali TÜREL
Murat GÜVENÇ, Erhan ACAR

Turkish Social Science Association
Municipality of Greater Istanbul
IULA-EMME - International Union of Local Authorities,
Section for the Eastern Mediterranean and Middle East Region

Istanbul, 1992

erişmeyi amaçladığı konumu, “formel” işlerde, kayıtlı ve sigortalı olarak çalışmaya başlamak şeklinde tanımlamıştır. Bu üçlü gelişme aşamasını, kişilerin girişimleri ve sosyal ilişkilerinin gelişmesinin yanı sıra, dönemlere göre de değerlendirerek, toplumsal gelişme ve ekonomiyle ilgili politikalarla da ilişkilendirmiştir.

Kanada'nın *International Development Research Center* (IDRC) isimli kurumu tarafından sağlanan bir araştırma fonu ile finansmanı sağlanan ve 1980'li yılların ikinci yarısında İstanbul'da gerçekleştirilen bir araştırma projesinin sonuçları; İlhan Tekeli, Tansı Şenyapılı, Ali Türel, Murat Güvenç ve Erhan Acar tarafından kitap haline getirilmiş ve 1992 yılında “*Development of Istanbul Metropolitan Area and Low Cost Housing*” başlığıyla yayınlanmıştır. Bu çalışmada Tansı Hanım, İstanbul'un Zeytinburnu semtinden başlayıp batı yönünde

uç alanlarına kadar uzanan kesimde örnek seçtiği gecekondularında gerçekleştirdiği araştırmaların birinci bölümünde; gecekonduların yapılış süreci, yapısal nitelikleri, kullanılan kaynaklar ile düşük fiyatlı apartman konutuna dönüşümleri ve konutlarda oturan nüfusun sosyal ve ekonomik özellikleri gibi konuları incelemiştir. İkinci bölümde ise araştırmanın yöneldiği ilginç konu, kentin uç alanlarında yer alan, özellikle tekstil üretimi yapılan işyerlerinde çevredeki gecekondularda yaşayan kadınların çalışma durumu ile üretimin bir bölümünün gecekondularda gerçekleştirilmesi olmuştur.

Tansı Hanım, gecekondunun 2981 sayılı kanun uyarınca yasallaştırılıp onaylanan ıslah imar planları uyarınca gerçekleştirilen parsellasyon planlarıyla oluşturulan parseller üzerinde 4 kata kadar apartman inşa edilerek dönüştürülmesini incelediği

bir yazısında, gecekondunun “esnek” yapıdan “donuk” apartmana dönüştüğünü belirtmiştir. Aynı yasal çerçevede gecekondunun apartmana dönüşümünü Ankara'nın Yıldız Mahallesi örneğinde incelediği bir başka yazıda ise konuyu kentsel rantların paylaşımı açısından değerlendirmiştir. Yıldızevler gecekondularında gerçekleşen dönüşüm sürecinde; kamuya dönmesi gereken kentsel rantların, yapsatçı ve gecekonduların sahipleri tarafından paylaşıldığını ya da araziye işgal edenler tarafından dondurulduğunu, bu rant paylaşımında, yapsatçıların bir adım önde giderek dönüşümün yönü, hızı ve biçimini belirlediklerini vurgulamıştır. Gecekonduların yerine çok katlı lüks konut siteleri ile yapsatçı eliyle apartmanların inşa edildiğini, apartmana dönüştürülemeyen çok az sayıda gecekondunun kaldığını da vurgulamıştır. Satış fiyatları oldukça yüksek olan yeni inşa edilen konutların, gecekonduların sahiplerini değerli mülk sahibi yaparken yapsatçılara da yüksek karlar bıraktığı, işgal edilmiş olan kamu arsalarının bu süreçte kamuya yeterli getirilmesinin olmadığı da vurgulanmıştır.

Tansı Hanım, Ankara'da ruhsatlı konut alanlarının gelişmesini mekânsal olarak ve içinde yaşayan nüfusun özelliklerine göre ayrıntılı olarak incelediği bir yazısında, demiryolunun kuzeyi ve güneyinde inşa edilen konut alanlarına kentin farklı bölgelerinden sosyal ve ekonomik bakımlardan farklılaşan nüfusun taşındığını, yeni konut alanlarına taşınan orta ve alt gelir gruplarının boşalttığı alanlara daha alt gelirli hanehalklarının yöneldiğini belirtmiştir.

Tansı Hanımın, konut ağırlıklı çalışmalarından söz edilen bu yazıda, başta gelen araştırma konusu olan gecekondunun yapımı ve dönüşümünde tarihsel süreçteki değişimi inceleyen yayınlarında ele alınan konular ve başlıca bulguları kısaca özetlenmiştir.

Sayın Prof. Dr. Tansı Şenyapılı ile ODTÜ Şehir ve Bölge Planlama Bölümünde birlikte çalışmış olmaktan büyük kıvanç duyuyorum. Aziz hatırası önünde saygı ile eğiliyorum.

