

## KONYA ŞER'İYE SİCİLLERİNDE YER ALAN KONUTLARA YÖNELİK TİPOLOJİ ARAŞTIRMASI (1738-1743)

Merve DENİZ DEMİREL\*, Hicran Hanım HALAÇ\*\*

Alındı: 14.12.2022; Son Metin: 12.01.2024

Anahtar Sözcükler: Kadı kayıtları; konut; tipoloji; Konya; satış belgeleri.

### 1. GİRİŞ

Tarih boyunca insanoğlunun öncelikli gereksinimlerinin başında beslenme ihtiyacından sonra barınma gereksinimi gelmiştir. Göçebe hayat süren toplumlar ise taşınma kolaylığı nedeniyle çadır ve otağları kullanmıştır. Yerleşik yaşam kültürü benimsendikten sonra da bireyler taş ve ahşap gibi doğada bulunan malzemeleri kullanarak mekânlar inşa etmiş ve kendi yaşam biçimi ile konumlandığı bölgenin coğrafi şartlarına göre konutlar yapmaya başlamıştır (Çevrimli, 2014). İnsanoğlunun ilk barınma mekânlarında uyuma, yeme, dinlenme, içme ve yemek hazırlama eylemleri tek bir birimde gerçekleşmiştir. İlerleyen süreçlerde yeni ihtiyaçların doğmasıyla farklı ünitelere olan gereksinim artmış böylelikle bu birimlere odalar eklenmiştir. Her toplum ihtiyaçlarına ve yaşam biçimine yönelik konut yapıları inşa edince de farklı tipolojiye sahip mekânlar oluşmuştur. Nitekim tipoloji kavramı, "tip" kelimesine "oloji" ekinin ilave edilmesi ile oluşmuştur (Güleç, 2013). Yunanca "typos", Latince "typus" sözcüklerinden gelen bu tip kelimesi "biçim, şekil, tür" anlamı taşımaktadır (Güleç, 2013). Söz konusu kelimenin mimarlık alanında yer alması ilk kez 18. yüzyılda Fransız yazar, arkeolog ve sanat tarihçisi Antoine Chrysostôme Quatremère de Quincy tarafından ifade edilmiş ve taklit kuramı, tip kavramından yararlanılarak açıklanmıştır (Bingöl, 2007). Quincy'ye (1825) göre tip bir soyutlama olup belirli sayıdaki yapıların ortak noktalarını temsil etmektedir (Güleç, 2013). Her ülkenin mimari geleneği tipin meydana gelmesinde rol oynamaktadır (Quincy, 1825). Tipoloji ise tipin bilimi, yöntemi veya kuramı manasına gelmekte olup nesnelere fiziki veya diğer niteliklerine göre ayrıldığı çalışmalardır. Bu bağlamda mimarlık alanında tipoloji, mimari verilerin araştırılması ve sınıflandırılması sonucu belirli tiplere dair arşivler olarak tanımlanmaktadır (Altaş, 1997). Hastane, konut, banka işlevindeki yapı tipleri; Türk evi, Mısır tapınakları, Avrupa mimarisi gibi farklı kültürlerin yapı tiplerini; çelik, betonarme veya kâgir yapılar gibi yapı sistemlerine dayalı değişik yapı çeşitleri; bir mimari

\* Department of Architecture, Institution of Graduate Schools, Eskişehir Technical University, Eskişehir, TÜRKİYE.

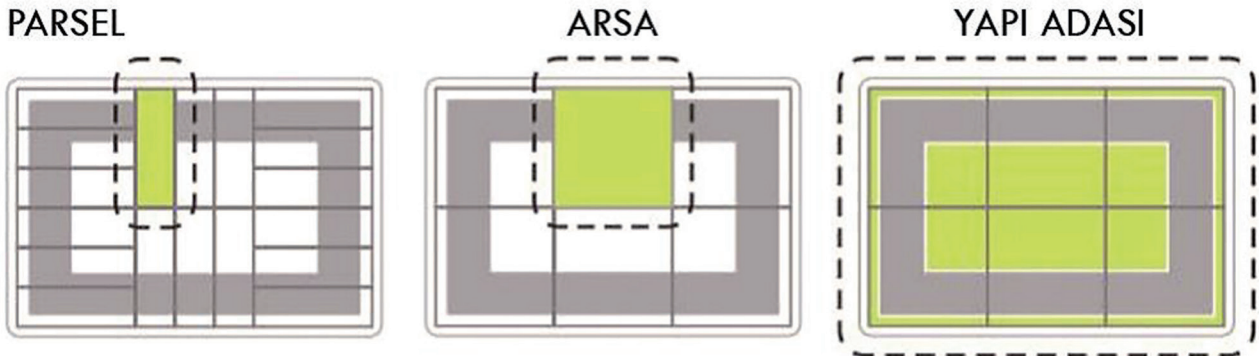
\*\* Department of Architecture, Faculty of Architecture and Design, Eskişehir Technical University, Eskişehir, TÜRKİYE.

diğer mimarlardan ayıran farklı karakterlerdeki yapılarla tipolojiler tespit edilmektedir (Güney, 2007).

Tipoloji, bir araştırmanın tanımlanmasından sonuca ulaştırılmasına kadar geçen sürede, verilerin soyutlanması, indirgenmesi ve şemalaştırılması aşamalarını içeren sistematik bir yöntemdir (Bingöl, 2007, 16). Bu yöntem kent ölçeğinden bina ölçeğine kadar geniş bir kapsamda uygulanmaktadır. Diğer bir deyişle, tipoloji, genelden özele doğru giden bir araştırma dizisidir. Aldo Rossi (1999) *The Architecture of the City* isimli kitabında kenti anlamak için tipolojinin bir araç olduğunu belirtmiştir. Nitekim kentsel dokunun içerisinde yer alan tiplerin bir araya gelmeleri sonucunda kentsel doku, kentsel dokuların bir araya gelmesi ile de kent meydana gelmektedir (Kaprol, 2000). Kent içerisinde ise yapılar, peyzaj alanları, anıtlar, caddeler, meydanlar, sokaklar konumlanmaktadır. Bu yapılar ile bağlantılı oldukları açık alanların, sokakların ve parsellerin beraberliğinde kentsel tipolojinin araştırma alanı olan kent formu meydana gelmektedir. Nitekim tipolojik araştırmalar ile kentlerin fiziki ve mekânsal yapısına odaklanılmakta böylelikle yapıların ve açık alanların oluşturduğu tipler sınıflandırılmaktadır (Moudon, 1997). Yapılarla açık alanlar birbirlerine parsellerle bağlanmaktadır. Bu bağlamda bina-parsel-sokak ilişkisine dair araştırmalar kentsel tipolojide önem arz etmektedir (Conzen, 1960). Sokaklar, kent içerisinde ulaşım ağı oluşturan ve parsellere erişim sağlayan öğeler iken parseller ise arsada sınırları tanımlanan arazi parçalarıdır (Kropf, 1997). Parsellerin bir cephesi çoğunlukla çıkmaz sokağa ya da kamusal yollara bakmakta öbür cepheleri ise diğer parsellerle ortak bir sınıra sahip olmaktadır (Tarbatt, 2012). **Resim 1**'de parsel, arsa ve yapı adasını betimleyen görseller gösterilmiştir.

Her dönemin kendine özel yaşam şekline; sosyal, kültürel, siyasi, mimari ve ekonomik yapılarına göre şekillenen mekânlar birer belge niteliği taşımaktadır. Dolayısıyla mekânlardan yararlanarak bir kentin belirli bir zamanına dair varsayımda bulunmak mümkündür (Ayyıldız ve Özbayraktar, 2018). Bu kapsamda çıkarım yapılacak yerleşimin incelenmesi önem arz etmektedir. İncelemeler sonucu tespit edilen tipolojik özellikler sayesinde yapı çevrenin bilgilerine, dönemin yaşam biçimine ve kültürel durumuna ulaşılmaktadır. Özellikle toplumun yaşam biçimi, gelenek ve görenekleri konut mekânlarına yansımaktadır. Tarihsel süreç boyunca yıkılan ya da atıl duruma düşen geleneksel konut yapılarının tipolojilerine dair verileri ortaya çıkartmak hem dönemin bilinmeyenlerini gün yüzüne çıkartıp kültürel devamlılığı sağlamak hem de mimari niteliklerin belgelenmesine katkı sağlamak açısından elzemdir.

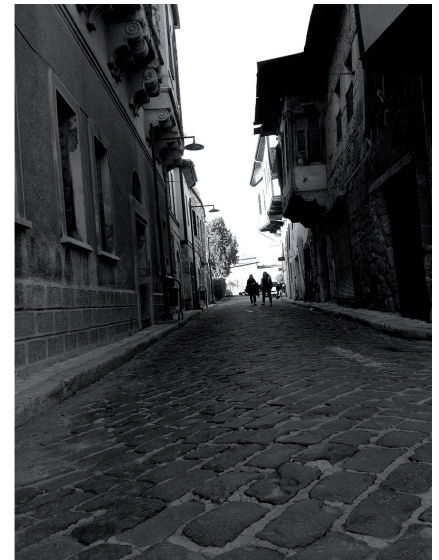
**Resim 1.** Parsel, arsa ve yapı adasını betimleyen görseller. (Campell, 2011)



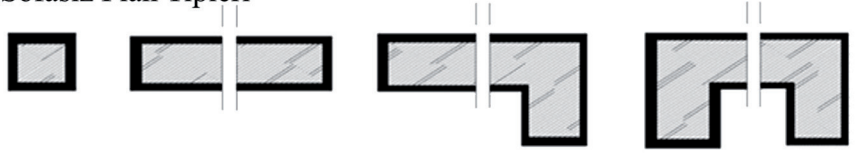
Coğrafya, zaman ve toplumsal değişimler yapıların bilhassa da konut türünün farklılaşmasını sağlayan etkenler olmuştur (Erzen, 2015). İnsanoğlu yeryüzünde var olan malzemeleri kendi yerel kültürüyle harmanlayıp konutunu inşa etmiştir. Bu durum toplumun yaşadığı yer ile aidiyet kurmasına katkı sağlayarak nesiller boyu varlığını devam ettirmesine imkân tanımaktadır (Ayyıldız ve Özbayraktar, 2018). Dolayısıyla farklı konut tipolojileri meydana gelmektedir. Anadolu'da ise konutlar, çeşitli uygarlıkların birikimleriyle şekillenmiştir. Bu bağlamda söz konusu konutlarda tarih boyunca yaşamsal faaliyetlerini sürdüren toplumların izlerini görmek mümkündür. Nitekim evler; fiziki ve toplumsal yaşam biçimine, bireylerin ihtiyaçlarına ve alışkanlıklarına göre biçimlenmiştir (Kutlusan ve Tütengil, 2003). Dolayısıyla evlerin, geleneksel yaşamdan beslendiğini belirtmekte fayda vardır. Osmanlı kentlerinde yan yana dizilen konutlarla dar ve düzensiz biçimlenen sokaklar, mahalle formunu oluşturmuştur. Her ne kadar sokakların biçimleniş planlı olarak gelişme de konutların yan yana sıralanmasıyla ortaya çıkan yollar, insanların ya da yüklü hayvanların geçebileceği bir genişlikte şekillenmiştir. Nitekim Osmanlı kentlerinin mahalleler halinde, doğal dokuya uyumlu ve plansız gelişim gösterdiğini söylemek mümkündür. Kentte kamusal yolların yanı sıra çıkmaz sokakların varlığına da sıkça rastlanılmaktadır (Cansever, 2002). Genellikle konutların konumlandığı bölgelerde sayıları fazla olan çıkmaz sokaklar, yapı adalarının içine doğru yönelmektedir (Cerasi, 1999). **Resim 2**'de sıralı düzende inşa edilen Osmanlı konutu ile plansız biçimlenen yollardan örnekler verilmektedir.

Osmanlı Devleti, işgal ettiği topraklar içerisinde yaşamsal faaliyetlerini devam ettiren İslam düşüncesini ve daha önceden sürdürdükleri göçebe hayatı da benimsemiştir. Böylelikle kendine has bir hayat şekli ile Osmanlı evinin temelleri atılmıştır (Küçükerman ve Güner, 1973). İmparatorluğun sınırlarının zamanla gelişmesiyle konutlar, Anadolu ve Rumeli bölgelerinde inşa edilmiş, kökleşmiş ve özelliklerini korumuştur (Eldem, 1954). Dolayısıyla Osmanlı konutunu, çok işlevli odaların oluşturduğu bütünlük olarak tanımlamak mümkündür (Tanyeli, 2016). Kırsal bölgelerde tek katlı, şehirlerde ise iki ya da üç katlı olarak inşa edilmişlerdir. Evlerin planları esas yaşam alanına göre yani üst kata göre planlanmıştır (Eldem, 1954). Çok katlı konutlarda alt kat servis

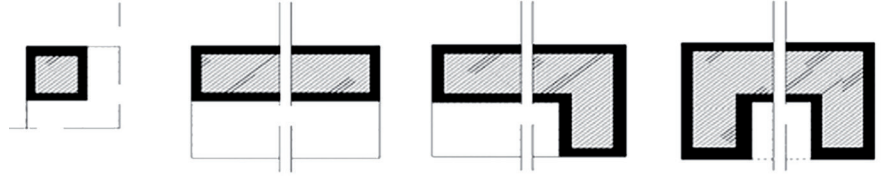
**Resim 2.** Birbiri ardına dizilen osmanlı konutu ve plansız biçimlenen yollar. (Yazar Arşivi)



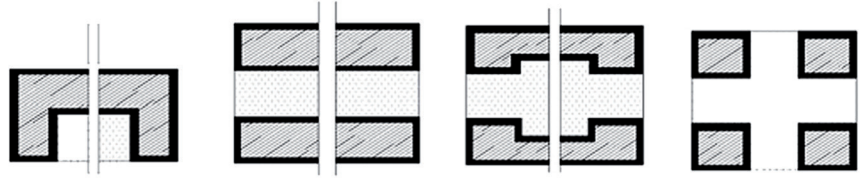
## Sofasız Plan Tipleri



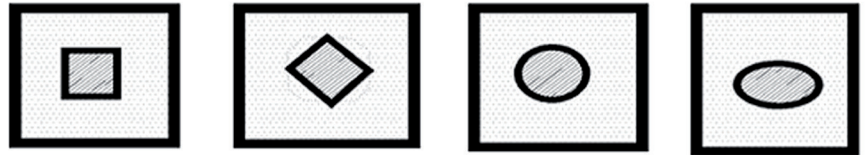
## Dış Sofalı Plan Tipleri



## İç Sofalı Plan Tipleri



## Orta Sofalı Plan Tipleri

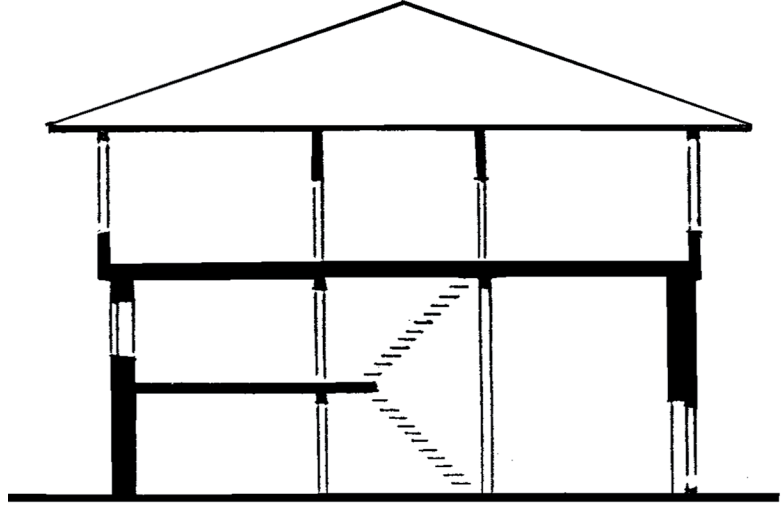


Resim 3. Osmanlı evi plan tipleri.  
(Küçükerman ve Güner, 1973)

mekânlarına üst kat ise çalışma, oturma ve yatma işlevlerine hizmet etmiştir. Odalar ise Osmanlı evini var eden en önemli eleman olup üst katlarda yer almış ve birbirlerine sofalar ile bağlanmıştır. Ancak ilk konut örnekleri sofasızdır (Küçükerman ve Güner, 1973). Bu bağlamda sofalı ve sofasız plan tiplerinin varlığından bahsetmek mümkündür. Ev tipini sofa belirlemekte olup dış sofalı, orta sofalı, iç sofalı olmak üzere farklı biçimlenişleri bulunmaktadır (Eldem, 1954). **Resim 3**'te Osmanlı Evi plan tipleri gösterilmiştir.

Zemin kat taş ya da kerpiç malzemeyle kâgir yapım tekniğiyle, üst katlar ise kâgir ya da ahşap karkas teknikle inşa edilmiştir. **Resim 4**'te gösterildiği gibi çoğunlukla zemin kat ile birinci kat arasında ara bir kat yer almış ve merdiven sahanlığından ulaşılan bir oda şeklinde tasarlanmıştır (Körçeşme, 2012). Ara katlar, alçak tavanlı olup yarım ya da tam katlıdır.

Osmanlı evinin cephelerinde yer alan kapı ve pencere gibi elemanların birbirleriyle ya da binayla olan oranları, yan yana sıralanmış konutların yükseklik farkları, çıkmalardaki seviye farklılıkları konumlandıkları sokağa dinamizm kazandırmıştır (Kaygusuz, 1993). Pencere ölçüleri genellikle



Resim 4. Osmanlı konutunda zemin ile birinci kat arasında yer alan asma kat. (Eldem, 1954)

standart ölçülü, çatılar ise kırma çatıdır. Tüm bu özellikler Osmanlı/Türk Evi'nin konut tipolojisini meydana getirmektedir (Günay, 1998).

Günümüzde varlığını yitirmiş yapıların biçimlenişi ile ilgili bilgilere birincil kaynaklar olan şer'îye sicillerinden, defterlerden, vakfiyelerden ve arşiv belgelerinden ulaşılmaktadır (Uçar, 2021). Şer'îye sicilleri, Osmanlı'da mahkemeye intikal eden hukuki anlaşmazlıkların ya da anlaşmaların tutulduğu bunun yanı sıra merkez ile taşra arasındaki yazışmaların yer aldığı defterlerdir (Açık ve Tuluk, 2009). Bu bağlamda adaleti temsil eden kadı görevlileri buldukları yerleşimin iktisadi, askeri, hukuki ve siyasi yönlerini kayıt altına almaktadırlar. Nitekim askeri davalar haricindeki her türlü dava sicillere kaydedilmiş ve böylelikle devlet ile toplumun iletişim durumu, miras ve alacak-verecek davaları, hukukun uygulanma şekli, Müslim ile gayrimüslimlerin hukuksal boyutu gibi tüm bilgilere yer verilmiştir. Köy, kasaba ya da mahallelerin adları, yeni veya terk edilmiş bölgelerin göç alma/verme nedenleri aktarılmıştır (Halaç, 2010). Ayrıca toplumların günlük yaşamları, çarşısı, mobilya ve mutfak takımları, yiyecek ile giyecek fiyatları, evleri, taşınmaz varlıkları, bağ-bahçe durumları, ticaret eşyaları, hayvanların cins ve miktarları, satılan malların bedelleri, ambar ve tarlalardaki gıdaların özellikleri gibi detaylara da ulaşılmaktadır (İnalçık, 2009). Dolayısıyla siciller, pek çok konu hakkında detaylı veriler sunmaktadır. Bu veriler sayesinde Osmanlı döneminin siyasi, ekonomik, mimari, sosyal ve kültürel yapısına dair bilinmeyen hususlar açıklığa kavuşturulmaktadır.

Şer'îye sicillerinde; onarım faaliyetleri belirtilirken onarılan yapıya dair bilgiler verilmekte, mahkemeye taşınan olay aktarılırken yapılara referans verilerek isimleri, konumları ifade edilmekte veya herhangi bir olay tanımlanırken çevresine dair tasvirler yapılmaktadır. Böylelikle kadı kayıtları analiz edilerek bu kayıtlarda geçen yapıların mevcut durumları hakkında yorum yapmak ya da geçmiş günümüz kıyaslamasına gidip restitüsyonlarını çıkartmak muhtemeldir (Açık ve Tuluk, 2009). Dolayısıyla mimarlık tarihi çalışmalarında temel kaynak niteliğinde kullanılmaktadırlar. Defterlerde satışa konu olan konutlar hakkında verilere erişip bu konutlara dair bir tipoloji okuması yapmak mümkündür. Söz konusu belgeler bugünkü tapu kayıtlarına benzer nitelikte olup kadının noterlik vazifesi sonucunda tutulmuş ve belirli bir sistematik düzene göre hazırlanmıştır (Açık ve Tuluk, 2009). Öncelikle satıcının adı,

ikamet adresi ifade edilmiş ardından varsa şahitler ya da vekâlet eden kişiler açıklanıp alıcının tanımı yapılarak satılan mülkün nerede yer aldığı, yola göre nasıl konumlandığı, etrafını hangi yapıların çevrelediği ve bu yapıların kime ait olduğu belirtilerek mülklerin hizmet mekânları açıklanmıştır. Devamında ise satıcı mülkünü ne kadara sattığını, artık satıcının mülkü ile bir bağının kalmayıp alıcıya devrettiğini kadının huzurunda beyan etmiştir. Bazı durumlarda satış tek kişiler arasında gerçekleşmiş bazı durumlarda ise hisseli satışlar yapılmış olup birden fazla satıcı tek bir kişiye mülkü satmıştır.

### **Çalışmanın Kapsamı**

Çalışma kapsamında ele alınan Konya kentinin varlığı yaklaşık MÖ 2000'lere dayanmaktadır. Söz konusu kent ticaret güzergâhlarında konumlandığından ve Anadolu ile İstanbul arasında köprü niteliğinde bulunduğundan geçmişten günümüze çeşitli medeniyetlerin hâkimiyet kurduğu bir yer olmuştur (Yenice, 2012). Nitekim Anadolu'nun merkezindeki bu yerleşim yeri, Türkiye Cumhuriyeti kuruluncaya kadar ki geçen tarihsel süreç boyunca Frigyalılar, Hititler, Lidyalılar, Persler, Roma, Bizans, Anadolu Selçuklu, Karamanoğulları ve Osmanlı Devleti tarafından yönetilmiştir (Ter ve Özbek, 2005). 1218'de Mevlana Celaleddin-i Rumi'nin kente gelmesi ile Konya'nın önemi daha da artmıştır. Yerleşimin ilk çekirdeğini Alaaddin Tepesi meydana getirmiş ve kentin gelişimi buradan devam etmiştir (Karpuz, 1999).

Konya'nın geleneksel konut yapısını sade, renksiz ve toprakla sıvanan dam evler meydana getirmektedir. Söz konusu konutlarda, yaşam ve servis mekânlarının yanında üretim faaliyetleri de yapılarak açık, kapalı ve yarı-açık mekânlar biçimlenmiştir. Kentsel doku şekillenirken yüksek bahçe duvarları ile sınırlı evler, doğaya uyumlu bir biçimde kurgulanmıştır. Yüksek duvarlar mahremiyet amacıyla yapılmıştır. Ayrıca kentsel dokuda çıkmaz sokakların ve avluların varlığından da söz etmek mümkündür (Sungur, 2020). Yerleşime dair en eski bilgiyi içeren resim, Matrakçı Nasuh tarafından resmedilen 1537 Menzilnamesi'nde bulunan minyatürdür. Bu minyatürde küçük ve az pencere, düz damdan oluşan tek ya da çift katlı konut yapıları yer almaktadır (Nasûhü's-Silâhî, 1976). Ayrıca Léon De Laborde'un gravürleri ile Guillaume Berggren'in fotoğraf arşivlerinde de kentsel doku aktarılmaya çalışılmıştır (Önge, 1990). Ancak bu veriler kentin konut tipolojisini belgelemeye yeterli gelmemekte ve yazılı kaynaklardan veri elde edilmesi gerekmektedir (Halaç, 2012). Dolayısıyla vakfiyeler, salnameler, vakıf defterleri, şer'îye sicilleri, tapu kayıtları, mühimme defterleri gibi birincil kaynaklardan yararlanılması daha güvenilir sonuçların çıkmasına katkı sağlamaktadır.

Bu makalenin amacı Konya şer'îye sicillerinde yer alan menzil satış belgelerinden elde edilen konut verilerini tasnif etmek ve söz konusu konutların kat adetleri ile yol ağlarını inceleyerek 1738-1743 yılları arasında menzil satış belgelerine konu olan bu konutlara dair bir tipoloji araştırması yapmaktır. Bu yıllar arasında Konya kenti ile ilgili çalışmaların yapılmadığı, Konya sicilleri incelendiğinde ise çalışma kapsamında seçilen sicillerdeki menzil satış belgelerinin diğer Konya sicillerine nazaran daha kapsamlı veriler sunduğu tespit edildiğinden bu belgelerden elde edilecek bulguların literatüre katkı sağlayacağı öngörülmektedir.

### **Yöntem**

Bu makale çalışmasında transkripsiyonu yapılmış 54-55-56 numaralı Konya şer'îye sicillerinden faydalanılmıştır. 54 numaralı sicil (Sevici, 2011) 1738-

1740 yıllarını, 55 numaralı sicil (Özdoğan, 2021) 1740-1742 yıllarını, 56 numaralı sicil (Telli, 2019) ise 1742-1743 yıllarını kapsamaktadır. Araştırma boyunca 54, 55 ve 56 numaralı Konya şer'îye sicillerinde yer alan menzîl satış belgelerinden elde edilen konut verileri tasnif edilmiş ve söz konusu konutların kat adetleri ile yol ağları incelenerek bu konutlara yönelik bir tipoloji araştırması yapılmaya çalışılmıştır. Öncelikle 54, 55 ve 56 numaralı sicillerde yer alan menzîl satış belgeleri incelenerek satışı yapılan konut tanımlamalarına ulaşılmıştır. Ardından söz konusu konutların yola göre durumları ile kat sayıları analiz edilmiştir. Her bir kategoriden elde edilen bulgular sınıflandırılarak tabloya aktarılmış ve adetleri ile toplam grup içerisindeki adetleri tespit edilmiştir. Son aşama olarak ise elde edilen tüm veriler birleştirilmiş, yol ağları ile kat sayıları arasında çaprazlama yapılarak kategorileştirilen menzîllerin krokisi çizilmiş ve böylelikle beş yıllık süreçte menzîl satış belgelerine konu olan menzîllerin konut tipolojisi ortaya konulmuştur.

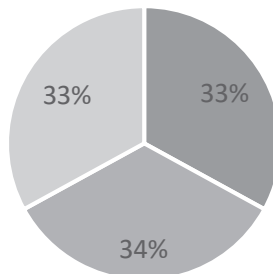
### 54-55-56 NUMARALI KONYA ŞER'İYE SİCİLİNE GÖRE MENZİL VERİLERİ

Menzîl satış belgelerinde konutlar tanımlanırken menzîl, mülk, beyt, müştemil mülkdar, müştemil bir bam-ı mülk-i menzîl, müştemil mülk menzili, müştemil menzîl, mülk-i menzîl, hariciye menzîl, muhtevi menzîl, muhtevi mülk-i menzîl, nısfı müştemil mülk menzîl, bir miktar menzîl harabe, silk-i mülk, harem menzili, mahsur mülk-i menzîl, muhtevi mülk, müştemil 1 bab mülk-i menzîl, 1 bab mülk-i menzîl, 1 bab tahtadan oda, 1 bab kiler evi, müştemil mülk gibi ifadelerle yer verilmiştir. Bu ifadeler doğrultusunda konut tanımlarının çeşitli olduğunu söylemek mümkündür.

54 numaralı sicilde yer alan 167 adet satış belgesinin 92'si menzîl satış belgesi, 55 numaralı sicilde yer alan 178 adet satış belgesinin 95'i menzîl satış belgesi ve 56 numaralı sicilde yer alan 185 adet satış belgesinin 92'si menzîl satış belgesidir. Bu bağlamda toplam 279 adet satışa konu olan konut tasvirine ulaşılmıştır (**Resim 5**).

#### Yol Ağlarına Göre Menzîl Verileri

Şer'îye sicillerine yazılan tanımlamalara göre kentte iki farklı yol türü bulunmaktadır. Bunların isimleri tarik-i amm ve tarik-i hass olmaktadır. Tarik-i amm herkesin geçmesine mahsus yol, kamusal yol olarak tarik-i hass ise çıkmaz sokak olarak tanımlanmaktadır (Osmanlı Türkçe Sözlük, 2024). Menzîl satış belgelerinde konutların tasviri yapılırken etrafında yer alan yolların türlerine ait bilgiler verilmektedir. Bu çalışmada yapılan tespitler doğrultusunda tek tarafı yolla çevrili, çift tarafı yolla çevrili, üç tarafı yolla çevrili konutlar olduğu gibi yol bilgisi verilmeyenler de



- 54 NUMARALI SİCİL (92)
- 55 NUMARALI SİCİL (95)
- 56 NUMARALI SİCİL (92)

**Resim 5.** Sicillerde yer alan menzîl satış belgelerindeki menzîllerin sayısı.

Yol Ağlarına Göre Menziller	Yol Türleri	Adet	Toplam Adet
Tek Tarafı Yolla Çevrili Menziller	Bir taraftan tarik-i amm (Bir tarafı kamusal yol)	183	214
	Bir taraftan tarik-i hass (Bir tarafı çıkmaz sokak)	31	
Çift Tarafı Yolla Çevrili Menziller	İki taraftan tarik-i amm (İki tarafı kamusal yol)	27	38
	Bir taraftan tarik-i amm bir taraftan tarik-i hass (Bir tarafı kamusal yol bir tarafı çıkmaz sokak)	11	
Üç Tarafı Yolla Çevrili Menziller	Üç taraftan tarik-i amm (Üç tarafı kamusal yol)	7	7
Yol Bilgisi Verilmeyenler			20
Toplam			279

**Tablo 1.** Yol ağlarına göre toplam menzil verileri (1738-1743).

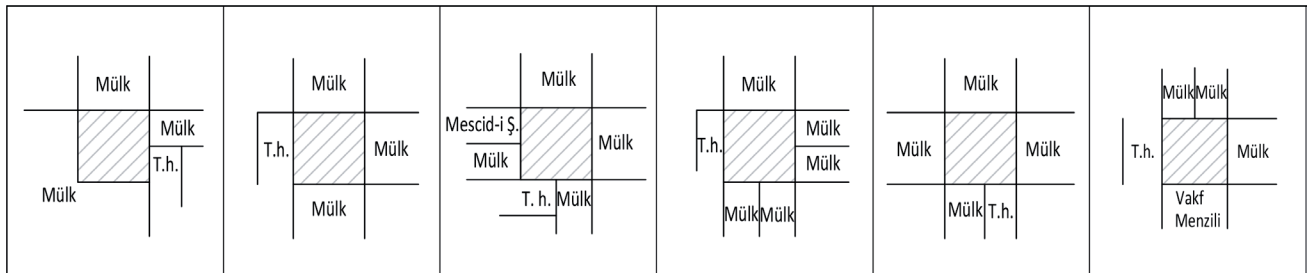
vardır. 54 numaralı şer'ie sicilinde tespit edilen 92 adet menzilin 68'i tek yönde yola cephe vermekte, 15'i çift yönde yola cephe vermekte, 3'ü ise üç yönde yola cephe vermektedir. Ayrıca 6 tane menzilin yol bilgisine de ulaşılmamıştır. 55 numaralı şer'ie sicilinde yer alan menzil satış belgelerinden tespit edilen 95 adet menzilin 78'i tek yönde yola cephe vermekte, 10'u çift yönde yola cephe vermekte, 1'i ise üç yönde yola cephe vermektedir. 6 tanesinin ise yol bilgisi bulunmamaktadır. 56 numaralı sicilinde tespit edilen 92 adet menzilin 68'i tek yönde yola cephe vermekte, 13'ü çift yönde yola cephe vermekte, 3'ü üç yönde yola cephe vermektedir. 8 tanesi hakkında ise herhangi bir yol bilgisine ulaşılmamıştır. Elde edilen tüm veriler toplandığında 279 adet menzilin 214'ü tek yönden yola cephe vermektedir. Bu bağlamda menzillerin yarısından fazlasının tek yönden yola cephe verdiğini ve bu yol türünün ise kamusal yol olduğunu söylemek mümkündür. **Tablo 1**'de üç sicilde yer alan yol ağlarına göre toplam menzil verileri gösterilmiştir.

Yapılan analizler ışığında tek tarafı yolla çevrili menzillerin ya bir tarafından kamusal yolun geçtiği ya da çıkmaz sokağın olduğu tespit edilmiştir. **Resim 6**'da gösterildiği gibi bir tarafında çıkmaz sokağın olduğu konutların komşu parsellerinde mülk, vakıf menzili, mescid-i şerif gibi farklı yapı türleri konumlanmıştır.

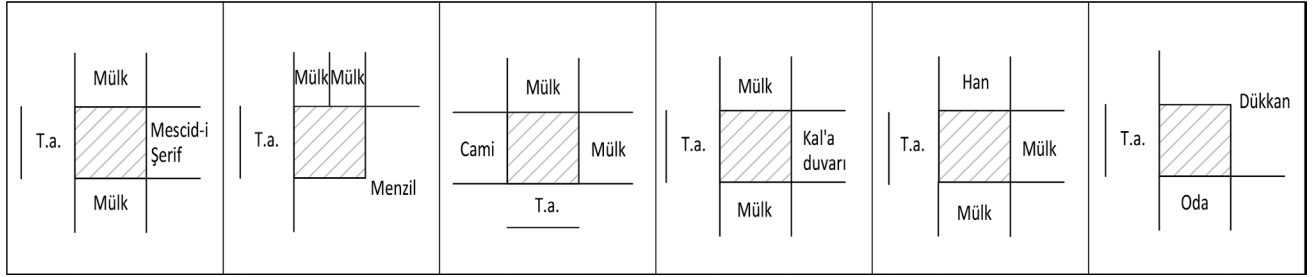
**Resim 7**'de gösterildiği gibi tek yönde kamusal yola cephe veren konutların komşu parsellerinde mescid-i şerif, cami, kal'a duvarı, han, dükkân, konut gibi farklı yapı türleri konumlanmıştır. Konutlar ise mülk, menzil, oda kavramlarıyla tasvir edilmiştir.

**Resim 8**'de gösterildiği gibi bir tarafı kamusal yolla çevrili konutların komşu parsellerinde tarla, bahçe, vakıf tarlası, vakıf bağı, arsa gibi farklı

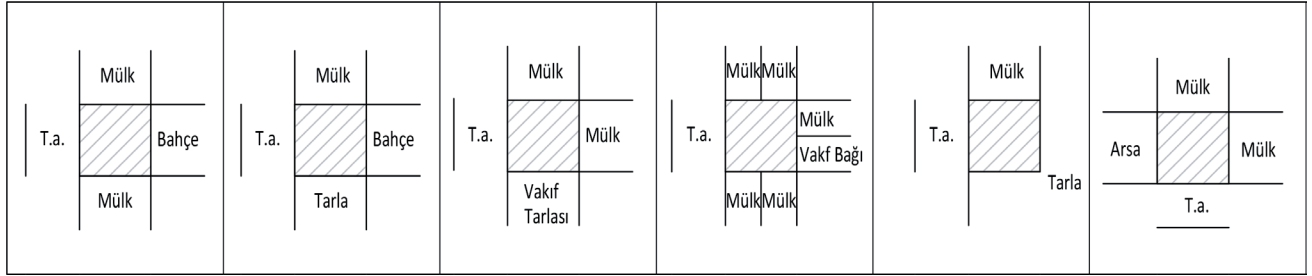
**Resim 6.** Bir tarafı çıkmaz sokakla çevrili konutların krokisi.



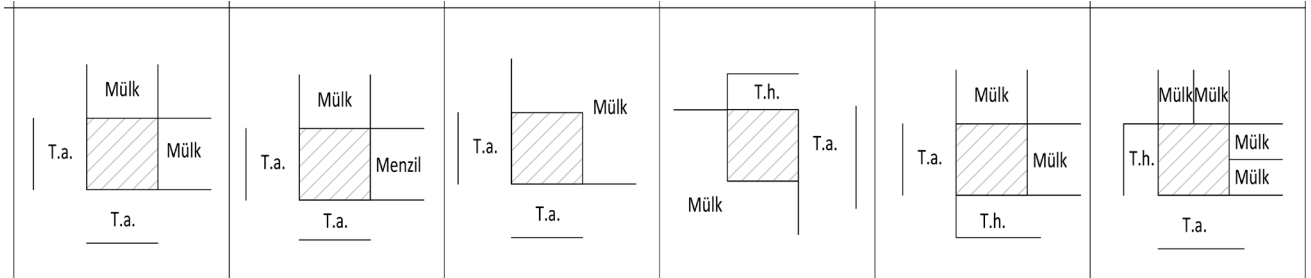




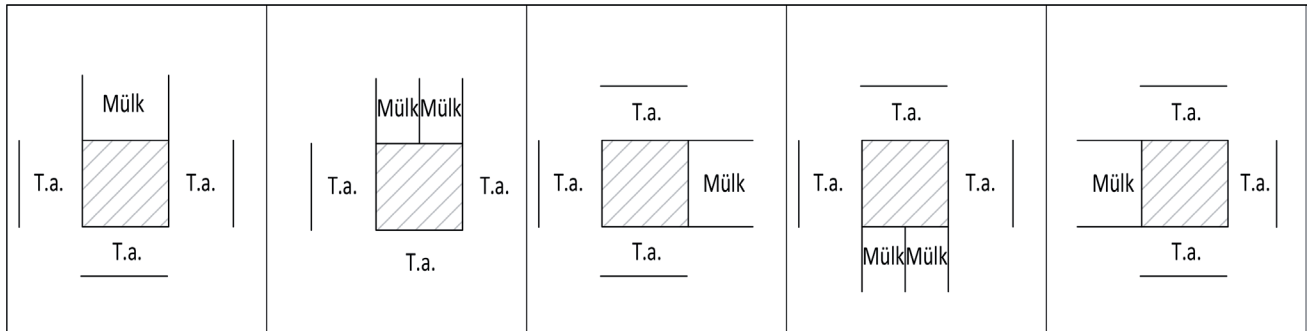
**Resim 7.** Bir Tarafı Kamusal Yolla Çevrili Konutların Krokisi



**Resim 8.** Arazi Kullanımlarındaki Farklı Terminolojiler ile Konutların Krokisi



**Resim 9.** İki Tarafı Yolla Çevrili Konutların Krokisi



**Resim 10.** Üç tarafı yolla çevrili konutların krokisi.

terminolojide arazi kavramları kullanılmıştır. Çıkamaz sokakla çevrili konutların komşu parsellerinde ise farklı terimlerle ifade edilen arazilerin olmadığı tespit edilmiştir.

**Resim 9**'da gösterildiği gibi çift yönden yola cephe veren menzillerin iki tarafı kamusal yolla veya bir tarafı kamusal yolla diğer tarafı çıkamaz sokakla çevrilidir. Komşu parsellerde yer alan yapılar ise mülk ya da menzil ile ifade edilmiştir.

**Resim 10**'da görüldüğü gibi üç yönden yola cephe veren menzillerin üç tarafı da kamusal yolla çevrili olup komşu parsellerinde mülkler yer

almıştır. Bu menzillerin çevrelerinde çıkmaz sokaklar tespit edilmemiştir. Ayrıca menzillerin kuzey ve güney cephelerine bakan parsellerde bazen bir bazen de iki mülk konumlanmıştır.

### Kat Sayısına Göre Menzil Verileri

Sicillerde menzillerin kat sayıları aktarılırken tahtani, fevkani ve izbe gibi tanımlamalar kullanılmıştır. Tahtani alt katı, fevkani üst katı, izbe ise bodrum katı temsil etmektedir. Bu kavramlar haricinde kadın ve erkeğin ayrı ayrı yerlerde oturduğunu belirten haremlik ve selamlık, dahiliyeli ve hariciyeli ifadelerle de menzillerin biçimlenişi hakkında detaylara yer verilmiştir. Haremlik bölümü kadınların, selamlık bölümü erkeklerin; dahiliyeli bölümü kadınların, hariciyeli bölümü ise erkeklerin oturma mekânı olmaktadır. Toplam 279 tane menzilin 228'i tek katlı, 45'i iki katlı, 2'si ise üç katlıdır. **Tablo 2'**de üç sicilde yer alan kat sayısına göre toplam menzil verileri gösterilmiştir.

#### Tek Katlı Menziller

Sadece tahtani (alt kat) kelimesinin kullanıldığı, fevkani (üst kat) ya da izbe (bodrum) kavramlarının kullanılmadığı bir katlı menzillerdir. Dahiliyeli ve hariciyeli ya da haremlik ve selamlık biçiminde olan menziller konut tasvirlerinde belirtilmiştir. 54, 55 ve 56 numaralı sicillerde yer alan menzil satış belgelerindeki 228 adet tek katlı menzilin 219 adedi tahtani, 6'sı dahiliyeli ve hariciyeli tahtani, 3'ü ise haremlik ve selamlık tahtani olarak ifade edilmiştir. **Tablo 3'**te tek katlı konutların toplam menzil verileri gösterilmiştir. Bu bağlamda konutların genelinin tek katlı olduğunu söylemek mümkündür.

Dahiliyeli ve hariciyeli menziller Zincirlikapı Mahallesi ile Aksaray Mahallesi'nde konumlanmıştır. Haremlik ve selamlık özelliğine sahip konutlar ise Civar Mahallesi, Durak Fakih Mahallesi ve Zincirlikuyu Mahallesi'nde yer almıştır. **Resim 11'**de 18. yüzyılın başlarında Konya mahallelerinin kent içerisindeki konumu gösterilmiştir.

#### Çok Katlı Menziller

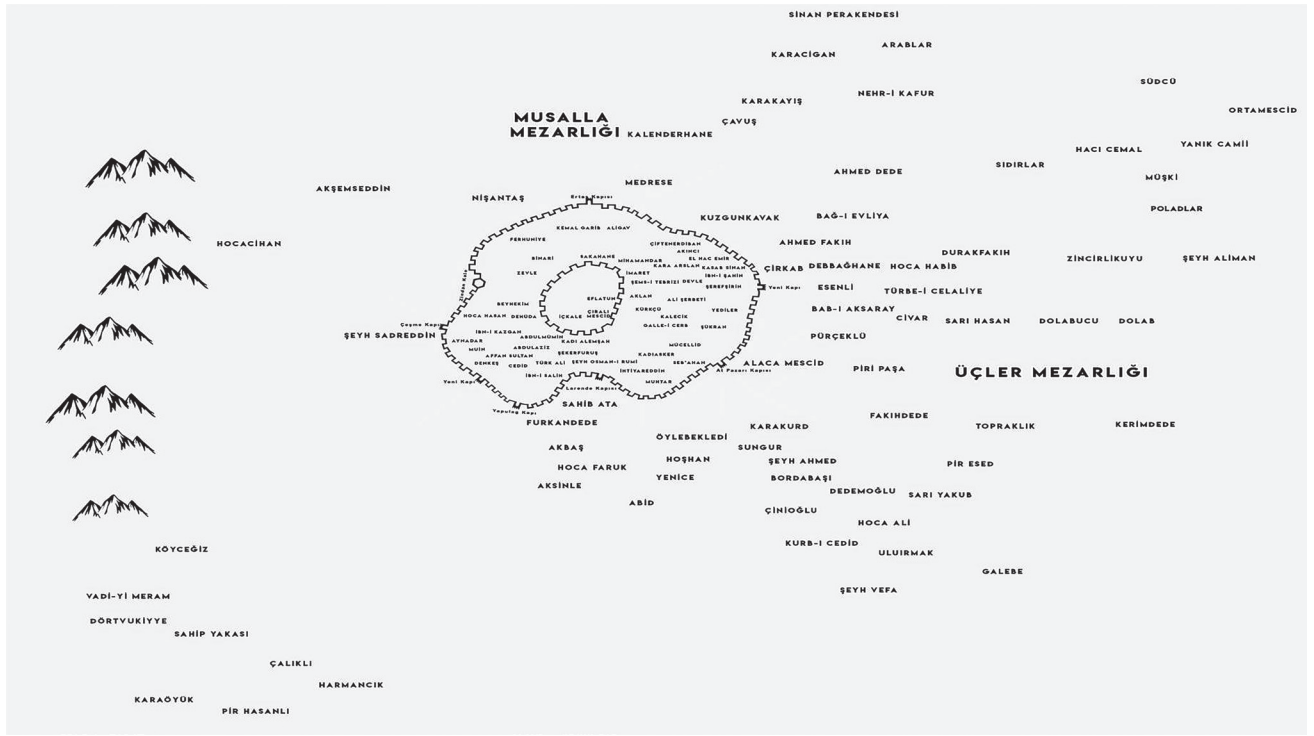
Menzil satış belgelerinden tespit edilen çok katlı konutlar iki veya üç katlıdır. İki katlı menziller izbe+tahtani (Bodrum+alt kat), tahtani+fevkani (alt+üst kat), dahiliyeli ve hariciyeli izbe+tahtani, dahiliyeli ve hariciyeli tahtani+fevkani şeklinde tasvir edilmiştir. Üç katlı konutlar ise izbe+tahtani+fevkani olarak betimlenmiştir. Toplam 51 adet çok

**Tablo 2.** Kat sayısına göre toplam menzil verileri (1738-1743).

Kat Sayısına Göre Menziller	Kat Sayıları	Adet
Tek Katlı	Bir katlı	228
Çok Katlı	İki katlı	45
	Üç katlı	2
Toplam		279

**Tablo 3.** Tek katlı konutların toplam menzil verileri (1738-1743).

Kat Sayısına Göre Menziller	Kat Sayıları	Kat Bilgileri	Adet
Tek Katlı	Bir katlı	Tahtani	219
		Dahiliyeli ve Hariciyeli Tahtani	6
		Haremlik ve Selamlık Tahtani	3
Toplam			228



Resim 11. 18. Yüzyılın başlarında Konya mahalleleri. (Kaynakçı, 2020)

Kat Sayısına Göre Menziller	Kat Sayıları	Kat Bilgileri	Adet
Çok Katlı	İki katlı	İzbe+Tahtani	6
		Tahtani+Fevkani	36
		Dahiliyeli ve Hariciyeli İzbe+Tahtani	2
		Dahiliyeli ve Hariciyeli Tahtani+Fevkani	5
Toplam	Üç katlı	İzbe+Tahtani+Fevkani	2
			51

Tablo 4. Çok katlı konutların toplam menzil verileri (1738-1743).

katlı menzilin 6'sı izbe+tahtani, 36'sı tahtani+fevkani, 2'si, dahiliyeli ve hariciyeli izbe+tahtani, 5'i dahiliyeli ve hariciyeli tahtani+fevkani, 2'si izbe+tahtani+fevkani olarak ifade edilmiştir. Bu bağlamda iki katlı menzillerin genelinin tahtani+fevkani (alt kat+üst kat) biçiminde olduğunu söylemek mümkündür. **Tablo 4**'te çok katlı konutların toplam menzil verileri gösterilmiştir.

#### 54-55-56 NUMARALI KONYA ŞER'İYE SİCİLLERİNDE YER ALAN KONUTLARIN TİPOLOJİSİ (1738-1743)

Yol ağlarına ve kat sayılarına göre menzil verileri incelenmiş ve elde edilen tüm veriler ışığında bu menzillere yönelik tipoloji araştırması yapılmıştır. 279 adet menzilin 148'i tek katlı ve tek yönde kamusal yola, 35'i iki katlı ve tek yönde kamusal yola, 27'si tek katlı ve tek yönde çıkmaz sokağa, 20'si tek katlı ve iki yönde kamusal yola, 9'u tek katlı ve bir yönde kamusal yola bir yönde çıkmaz sokağa cephe vermektedir. **Tablo 5**'te yol ağlarına ve kat sayılarına göre toplam konut dağılımları gösterilmiştir.

Konut Dağılımları			Adet	Toplam Adet
Tek Katlılar	Tek Tarafı Yolla Çevrili	Bir taraftan tarik-i amm (Bir tarafı kamusal yol)	148	228
		Bir taraftan tarik-i hass (Bir tarafı çıkmaz sokak)	27	
	Çift Tarafı Yolla Çevrili	İki taraftan tarik-i amm (İki tarafı kamusal yol)	20	
		Bir taraftan tarik-i amm bir taraftan tarik-i hass (Bir tarafı kamusal yol bir tarafı çıkmaz sokak)	9	
	Üç Tarafı Yolla Çevrili	Üç taraftan tarik-i amm (Üç tarafı kamusal yol)	5	
	Yol Bilgisi Verilmeyenler	Belirsiz	19	
İki Katlılar	Tek Tarafı Yolla Çevrili	Bir taraftan tarik-i amm (Bir tarafı kamusal yol)	35	49
		Bir taraftan tarik-i hass (Bir tarafı çıkmaz sokak)	5	
	Çift Tarafı Yolla Çevrili	İki taraftan tarik-i amm (İki tarafı kamusal yol)	6	
	Üç Tarafı Yolla Çevrili	Üç taraftan tarik-i amm (Üç tarafı kamusal yol)	2	
	Yol Bilgisi Verilmeyenler		1	
Üç Katlılar	Çift Tarafı Yolla Çevrili	İki taraftan tarik-i amm (İki tarafı kamusal yol)	1	2
	Yol Bilgisi Verilmeyenler	Belirsiz	1	
Toplam				279

**Tablo 5.** Yol ağlarına ve kat sayılarına göre toplam konut dağılımları (1738-1743).

1738-1743 yılları arasında sicillere konu olan menziller genellikle tek katlı olup bir tarafı kamusal yolla çevrelenmiş diğer parsellerde ise mülk, menzil, bahçe, tarla, arsa, mescid-i şerif, cami, vakıf bağı, dükkân, kal'a duvarı konumlanmıştır. Tek katlı ve iki tarafı kamusal yolla çevrili menzillerin diğer cephelerine bakan taraflarda mülkler ya da menziller yer almıştır. Bir tarafı kamusal yol bir tarafı çıkmaz sokak ya da üç tarafı kamusal yol ile cepheli menzillerin sayısının çok az olduğu yan parsellerinde ise mülklerin konumlandığı saptanmıştır. İki katlı konutlar genellikle alt ve üst kattan meydana gelseler de bodrum kat ile zemin katın görüldüğü menzil türleri de bulunmaktadır. Bu menzillerin yan parsellerinde ise mülk, vakıf menzili ya da mescid-i şerif yer almıştır. Üç katlı konutlar bodrum, zemin ve birinci kattan oluşmuş ve bu konutlar iki yönden kamusal yola cephe vermiştir. **Tablo 6'**da makale boyunca ele alınan konutlara yönelik tipoloji çalışması gösterilmiştir.

## SONUÇ

Şer'îye sicilleri, tarihsel araştırmalarda birincil dereceden en güvenilir kaynaklardan olup birçok konu hakkında detaylı veriler sundukları için kapsamlı incelemeleri önem arz etmektedir. Nitekim bağ, bahçe, dükkân, menzil arsa gibi çeşitli mülkler sicillere aktarılırken tasvirleri yapılmıştır. Bu tasvirler sayesinde mülkler hakkındaki bilinmeyenleri ortaya çıkartmak ve söz konusu mülklere dair yorumda bulunmak mümkün olmuştur.

TEK KATLI VE TEK TARAFI YOLLA ÇEVRELİ KONUTLAR						
BİR TARAFIYAN TARIK-I AMM						
ÜÇ TARAFIYAN TARIK-I AMM						
TEK KATLI VE ÜÇ TARAFI YOLLA ÇEVRELİ KONUTLAR						

Tablo 6. Konya Şer'îye sicillerinde yer alan konutlara yönelik tipoloji çalışması (1738-1743).

TEK KATLI VE İKİ TARAFI YOLLA ÇEVİRİLİ KONUTLAR						
İKİ TARAF TARIK-I AMM			İKİ TARAF TARIK-I AMM			
İKİ KATLI VE TEK TARAFI YOLLA ÇEVİRİLİ KONUTLAR						
BİR TARAF TARIK-I HASS			BİR TARAF TARIK-I AMM			
İKİ KATLI VE İKİ TARAFI YOLLA ÇEVİRİLİ KONUTLAR			İKİ KATLI VE ÜÇ TARAFI YOLLA ÇEVİRİLİ KONUTLAR			
İKİ TARAF TARIK-I AMM			ÜÇ TARAF TARIK-I AMM			
ÜÇ KATLI VE İKİ TARAFI YOLLA ÇEVİRİLİ KONUTLAR						
İKİ TARAF TARIK-I AMM						
YOL BİLGİSİ VERİLMEYENLER						

Tablo 6. (Devam) Konya Şer'îye sicillerinde yer alan konutlara yönelik tipoloji çalışması (1738-1743).

Bu makale çalışmasında; şer'îye sicillerine konu olmuş Konya konutlarına dair tipoloji araştırması yapmak amaçlanmıştır. Çalışma boyunca konut verileri tasnif edilmiş, konutların kat adetleri ile yol ağları incelenmiş ve bu konutlara yönelik tipoloji araştırması yapılmıştır. Bu kapsamda

transkripsiyonu yapılmış 54, 55 ve 56 numaralı Konya kadı defterlerindeki menzil satış belgeleri irdelenmiştir. Söz konusu belgelerde konut anlamına gelen beyt, menzil, mülk gibi çeşitli kavramlar kullanılmıştır. Konutlar tasvir edilirken komşu parsellerdeki mülk türleri ile yol biçimlerine dair bilgilere yer verilmiştir. Bu parsellerde mescid-i şerif, menzil, dükkân, oda, han, bağ, bahçe, tarla, arsa gibi farklı mülk türleri konumlanmıştır. Sokakların ise adı verilmeyip tariki-i amm (kamusal yol) ve tarik-i hass (çıkılmaz sokak) kelimeleriyle niteliği açıklanmıştır. Kat sayıları açıklanırken tek katlı konutlar tahtani (alt kat), iki katlı konutlar izbe+tahtani (bodrum+alt kat), tahtani+fevkani (alt+üst kat) ve üç katlı konutlar izbe+tahtani+fevkani (bodrum+alt+üst kat) biçiminde aktarılmıştır. Konutlardaki haremlik ve selamlık, dahiliyeli ve hariciyeli şeklindeki ayrışmalar da defterlerde belirtilmiştir.

Halaç'ın (2012)'de ifade ettiği gibi menziller genellikle tek katlı ve tek yönü kamusal yola cephe vermektedir. Bu çalışmada iki katlı ve tek yönü kamusal yola cephe veren konutların sayısı daha fazla iken Halaç'a (2012) göre ise tek katlı ve tek yönü çıkılmaz sokağa cephe veren menzillerin sayısı daha fazladır. Bu farklılaşmanın çalışmaların hem farklı yıl aralıklarını kapsamalarından hem de bazı satışların kadı defterlerine kayıt edilmemesinden kaynaklı olabileceği düşünülmektedir. Bunun yanı sıra bir yönü çıkılmaz sokağa, iki yönü kamusal yola, bir yönü kamusal yola bir yönü çıkılmaz sokağa, üç yönü kamusal yola cephe veren tek katlı konutlar da bulunmaktadır. Çok katlı konutlarda ise tek yönü çıkılmaz sokağa, iki yönü kamusal yola, üç yönü kamusal yola cephe veren iki katlı menziller ile iki yönü kamusal yola cephe veren üç katlı menziller vardır. Bu açıdan bakıldığında sicillere konu olan konutların üç kata kadar inşa edildiği, komşu parsellerindeki yol türleri ile sayılarında değişkenlik olduğu bunun yanı sıra söz konusu parsellerde çeşitli mülk türlerinin konumlandığı ve bazı konutların haremlik ve selamlık ya da dahiliyeli ve hariciyeli biçimindeki ayrışmasıyla mahremiyetin önemsendiği anlaşılmaktadır.

Bu bağlamda kadı kayıtlarının mülk türleri ile ilgili doğrudan ya da dolaylı veriler sunduğunu söylemek mümkündür. Söz konusu kayıtlardaki menzil yapılarını konu edinen belgelerin farklı kentler ve dönemler için irdelenmesi, bilinmeyenlerin ortaya çıkartılmasına imkân tanımaktadır. Bir sonraki çalışmalarda ise Konya'nın farklı yıllarını ele alan sicillerin değerlendirilmesi günümüze ulaşamamış Osmanlı Dönemi menzillerinin fiziki yapısını anlamamıza katkı sağlayacağı öngörülmektedir.

## KAYNAKLAR

- AÇIK, T., TULUK, Ö.İ. (2016). Osmanlı Mimarlığının Metinsel Dili: Mimarlık Tarihi Yazınında Şer'iyye Sicillerinin Yeri, *Türkiye Araştırmaları Literatür Dergisi* 7(13) 461-73.
- BİNGÖL, Ö. (2007). *Mimarlıkta Tip Kavramı ve Tipoloji*. Yayınlanmamış Doktora Tezi, Fen Bilimleri Enstitüsü Mimarlık Anabilim Dalı, Mimar Sinan Güzel Sanatlar Üniversitesi, İstanbul.
- CANSEVER, T. (2002). Türk Evi'nin Mimarisi, *Türkler Ansiklopedisi*, Cilt 12, Yeni Türkiye Yayınları, Ankara;313-20. CAMPPELL, K. (2011). *Massive Small: The Operating Programme for Smart Urbanism*, Urban Exchange, London.
- CERASİ, M. (1986). La Citta Del Levante Civiltà Urbana E Architettura Sotto Gli Ottomani Nei Secoli XVIII-XIX, *Osmanlı Kenti Osmanlı*

- İmparatorluğunda 18. ve 19. Yüzyıllarda Kent Uygarlığı ve Mimarisi*, çev. A. Ataöv (1999) Yapı Kredi Yayınları, İstanbul.
- CONZEN, M.R.G. (1960). Alnwick, Northumberland: A Study in Town-Plan Analysis, *Progress in Human Geography* 33(6) 859-64.
- ÇEVİRİMLİ, N. (2014). Vakfiyelere Göre 15. - 19. Yüzyıllarda İstanbul'da Ev Tanımlarına İlişkin Bir Değerlendirme, *Turkish Studies* 9(1) 315-33.
- ELDEM, S.H. (1954). *Türk Evi Plan Tipleri*, İstanbul Teknik Üniversitesi Mimarlık Fakültesi Baskı Atölyesi, İstanbul.
- ERZEN, J.N. (2015). *Üç Habitus Yeryüzü, Kent, Yapı*, Yapı Kredi Yayınları, İstanbul.
- GÜLEÇ, G. (2013). Mimarlıkta Tip ve Tipoloji Tartışmaları: 13. Venedik Mimarlık Bienali Örneği, *Mimarlık Dergisi* 371(1) 58-62.
- GÜNEY, Y. (2007). Type And Typology In Architectural Discourse, *Balıkesir Üniversitesi Fen Bilimleri Enstitüsü Dergisi* 9(1) 3-18.
- HALAÇ, H.H. (2010). *Kütahya Şeriyeye Sicil Defterlerine Göre Domestik Kültür, Barınma Koşulları ve Ev İç Mekânı Bileşenleri (1695-1902)*, Yayınlanmamış Doktora Tezi, Sosyal Bilimler Enstitüsü Sanat Tarihi Anabilim Dalı, Anadolu Üniversitesi, Eskişehir.
- HALAÇ, H.H. (2012). 45 Numaralı Konya Şeriyeye Sicil Defterindeki Menzil Satışları Işığında Yol Ağları ve Kat Sayısına Göre Konut Tipolojisi (1714-1715), *Turkish Studies* 7(1) 1437-48.
- İNALCIK, H. (2009). *Devlet-İ Aliyye: Osmanlı İmparatorluğu Üzerine Araştırmalar*, Türkiye İş Bankası Yayınları, İstanbul.
- KAPROL, T. (2000). *Bursa'da 1930-1950 Yıllarında İnşa Edilmiş Konutların Cephe Özelliklerinin Değerlendirilmesinde Tipolojik Bir Yöntem Denemesi*, Yayınlanmamış Doktora Tezi, Fen Bilimleri Enstitüsü, Mimarlık Anabilim Dalı, Yıldız Teknik Üniversitesi, İstanbul.
- KARPUZ, H. (1999). Konya'daki Tarihi Eserlerin Durumları, Sorunları ve Çözüm Önerileri, *İpekyolu Dergisi Özel Sayısı* 2(1) 143-6.
- KAYGUSUZ, Ö. (1993). *Geleneksel Türk Konut Mimarisi ve Oluşturduğu Kentsel Doku*, Yayınlanmamış Yüksek Lisans Tezi, Fen Bilimleri Enstitüsü, İstanbul Teknik Üniversitesi, İstanbul.
- KAYNAKCI, A.G. (2020). *18. Yüzyılın İlk Yarısında Konya*, Yayınlanmamış Yüksek Lisans Tezi, Sosyal Bilimler Enstitüsü Tarih Anabilim Dalı, Hacettepe Üniversitesi, Ankara.
- KÖRÇEŞME, N. (2012). *Eyüp Merkez Yerleşiminde Geleneksel Konut Mimarisi*, Yayınlanmamış Yüksek Lisans Tezi, Fen Bilimleri Enstitüsü Mimarlık Anabilim Dalı, İstanbul Teknik Üniversitesi, İstanbul.
- KUTLUSAN, C., TÜTENGİL, A. (2003). Kent İçinde Geleneksel Yaşamın Türk Konut Mimarisine Etkisi, *XV. Uluslararası Yapı ve Yaşam Kongresi, Kentler ve Mimarlık*, Bildiriler Kitabı (18-21 Eylül 2003) ed. T. Kaprol, Bursa; 75-90.
- KÜÇÜKERMEN, Ö., GÜNER, Ş. (1973). *Anadolu'daki Geleneksel Türk Evinde Mekân Organizasyonu Açısından Odalar*, Apa Ofset Basım, İstanbul.
- KROPF, K.S. (1997). When is A Plot Not A Plot? Problems In Representation And Interpretation, *4th International Seminar on Urban Form*, (18-21 July 1997), Birmingham.



- MOUDON, A.V. (1997). Urban Morphology as an Emerging Interdisciplinary Field, *Urban Morphology* 1(1) 3-10.
- NASÛHÜ'S-SİLÂHÎ. (1976). *Beyân-ı Menâzil-i Sefer-i Irâkeyn-i Sultan Süleyman Han*, Çev. Hüseyin Yurdakul, Türk Tarih Kurumu Basımevi, Ankara.
- Osmanlıca Türkçe Sözlük, *Tarik-i Amm, Tarik-i Hass Sözcükleri*. [<https://www.luggat.com/>] Erişim Tarihi (08.01.2024).
- ÖNGE, Y. (1990). Konya Evinin Tezyinatı, *Türk Halk Mimarisi Sempozyumu*, (5-7 Mart 1990), Konya; 138.
- ÖZDOĞAN, A.N. (2021). *55 Numaralı Konya Şer'îye Sicilinin Değerlendirme ve Transkripsiyonu (1740-1742)*, Yayımlanmamış Yüksek Lisans Tezi, Sosyal Bilimler Enstitüsü Tarih Anabilim Dalı, Selçuk Üniversitesi, Konya.
- QUINCY, A.C.Q. (1825). Type, *Encyclopedie Methodique: Architecture*, Hachette Livre Bnf, Paris, III, 543- 5.
- SUNGUR, M. (2020). *Değişen Sosyal Paradigmaların Mekânsal Mahremiyete Etkileri: Konya Konut Tipolojilerinin Analizi*, Yayımlanmamış Doktora Tezi, Lisansüstü Eğitim Enstitüsü Mimarlık Anabilim Dalı, Konya Teknik Üniversitesi, Konya.
- TANYELİ, U. (2016). Osmanlı Metropollerinde Evlerin Konfor ve Lüks Normları (XVI.-XVIII. Yüzyıl), *Soframız Nur Hanemiz Mamur: Osmanlı Maddi Kültüründe Yemek ve Barınmak*, ed. S. Faroghi ve C.H. Neumann, çev. Z. Yelçe Alfa Tarih Yayınları, İstanbul; 333-49
- TARBATT, J. (2012). *The plot: Designing Diversity in the Built Environment: a Manual for Architects and Urban Designers*, RIBA Publishing, London.
- TELLİ, K. (2019). *56 Numaralı Konya Şerîyye Sicilinin Değerlendirmesi ve Transkripsiyonu (1742-1743)*, Yayımlanmamış Yüksek Lisans Tezi, Sosyal Bilimler Enstitüsü Tarih Anabilim Dalı, Selçuk Üniversitesi, Konya.
- TER, Ü., ÖZBEK, O. (2005). Kent Merkezlerinin Oluşumunda Alansal Gömülülük: Konya Tarihi Kent Merkezi, *Gazi Üniversitesi Mühendislik Mimarlık Fakültesi Dergisi* 20(1) 527-36.
- UÇAR, M. (2021). Tarsus Şerîyye Sicillerinde Yer Alan Konut Tanımları Üzerinden Değerlendirmeler, *ODTÜ Mimarlık Fakültesi Dergisi* 38(1) 47-66.
- YENİCE, M.S. (2012). Konya Kentinin Planlama Tarihi ve Mekânsal Gelişimi, *Erciyes Üniversitesi Fen Bilimleri Enstitüsü Fen Bilimleri Dergisi* 28(1) 343-50.
- YÜREKLİ, H., YÜREKLİ, F. (2005). *Türk Evi Gözlemler-Yorumlar*, Yapı Yayın, İstanbul.

#### KISALTMALAR

MÖ: Milattan Önce

Received: 14.12.2022; Final Text: 12.01.2024

**Keywords:** Kadi records; housing; typology; Konya; sales documents.

## **TPOLOGY RESEARCH ON THE HOUSES IN KONYA ŞER'İYE REGISTERS (1738-1743)**

Throughout the historical process, events or situations that left a mark on the lives of human beings have generally been the subject of historical research. Information about this research is obtained from ser'ıye registers, ledgers, foundation deeds and archive documents. Ser'ıye registers are books in which both the decisions made in cases and the orders from the central organization are written. These books, kept by kadıs, included information such as the communication status of the state and society, the issue of inheritance, debt-claim cases, the way the law is implemented, and the legal dimension of Muslims and non-Muslims. The names of villages, towns and neighbourhoods, and the reasons for migration to/from new or abandoned areas are given. In this context, they contain a lot of information about the social, cultural, administrative, political and economic structure of the period in which they were written. It is possible to comment on the housing distribution and typologies of a city by looking at the data in question. In addition, the city of Konya was located at the crossroads of commercial routes in the Anatolian region and has been an important settlement in every period. It was the capital of the Anatolian Seljuk State and maintained its importance in the Ottoman Empire. Therefore, it is possible to say that it is a valuable city in terms of its cultural, architectural and historical aspects. However, when the research done so far is examined; It has been determined that the evaluations about the housing descriptions in the Konya sharia registry remain superficial. This article aims to classify the housing data obtained from range sales documents and to conduct typology research on the houses in these documents by examining the number of floors and road networks of the houses in question. In this context, data on housing typology was obtained by analyzing the descriptions in the range sales documents in the registry in question and was presented visually within the scope of the article.

## **KONYA ŞER'İYE SİCİLLERİNDE YER ALAN KONUTLARA YÖNELİK TİPOLOJİ ARAŞTIRMASI (1738-1743)**

Tarihsel süreç boyunca genellikle insanoğlunun yaşantısında iz bırakan olaylar veya durumlar tarihsel araştırmalara konu olmuştur. Bu araştırmalara dair bilgilere şer'ıye sicillerinden, defterlerden, vakfiyelerden ve arşiv belgelerinden ulaşılmaktadır. Şer'ıye sicilleri, hem davalarda verilen kararların hem de merkez teşkilatından gelen emirlerin yazıldığı defterler olmaktadır. Kadılar tarafından tutulan bu defterlere devlet ile toplumun iletişim durumu, miras konusu, alacak-verecek davası, hukukun uygulanma şekli ve Müslim ile gayrimüslimlerin hukuksal boyutu gibi bilgilere yer verilmiştir. Köy, kasaba ve mahalle adları, yeni veya terk edilmiş bölgelerin göç alma/verme nedenleri aktarılmıştır. Bu bağlamda yazıldıkları dönemin sosyal, kültürel, idari, siyasi ve ekonomik yapısı hakkında pek çok bilgi içermektedirler. Söz konusu verilere bakarak bir kentin konut dağılımı ve tipolojileri hakkında yorum yapmak mümkündür. Ayrıca Konya kenti, konumlandığı Anadolu bölgesinde ticari güzergâhların kavşağında yer almış ve her dönem önemli bir yerleşim yeri olmuştur. Anadolu Selçuklu Devleti'ne başkentlik etmiş ve Osmanlı Devleti'nde de sahip olduğu önemi sürdürmüştür. Dolayısıyla kültürel, mimari ve tarihi yönüyle değerli bir kent olduğundan söz etmek mümkündür. Ancak şu ana kadar yapılan araştırmalar incelendiğinde; Konya şer'ıye sicillerinde yer alan konut tasvirleri hakkındaki değerlendirmelerin yüzeysel kaldığı

tespit edilmiştir. Bu makalenin amacı menzil satış belgelerinden elde edilen konut verilerini tasnif edip söz konusu konutların kat adetleri ile yol ağlarını inceleyerek bu belgelerde yer alan konutlara dair tipoloji araştırması yapmaktır. Bu kapsamda söz konusu sicillerde yer alan menzil satış belgelerindeki tasvirler analiz edilerek konut tipolojisine dair veriler elde edilmiş ve makale kapsamında görselleştirilerek sunulmuştur.

**HİCRAN HANIM HALAÇ;** B.Arch, M.Sc., PhD.

Received her B. Arch from Anadolu University, Department of Architecture (1996); M. Arch from Gazi University (2002). Earned her PhD. degree in the Department of Art History from Anadolu University (2010). Major research interests include traditional houses, Ottoman architecture, cultural heritage. hhhhalac@eskisehir.edu.tr

**MERVE DENİZ;** B.Arch, M.Sc., PhD Candidate.

Received her B.Arch from Hatay Mustafa Kemal University, Department of Architecture (2018); M. Arch from Adana A. T. Science and Technology University (2021). Currently a PhD. candidate in architecture at Eskişehir Technical University. Major research interests include traditional houses, Ottoman architecture, conservation, cultural heritage. deniz\_merve13@hotmail.com

