

Haset ve Psikopatoloji İlişkisinin Film Örnekleriyle Ele Alınması

Fazilet Canbolat
Orta Doğu Teknik Üniversitesi

Özet

“Haset” bireyin kendisinde olmayan ve bir başka kişinin sahip olduğu bir özelliği arzulaması ve malum kişinin bu özellikten yoksun olmasını dilemesi olarak tanımlanır (Parrot & Smith, 1993). Melanie Klein (1957), anne göğsünün hasedin asıl ilgi odağı ve başlangıç noktası olduğunu ileri sürer; zira meme bazen paylaşılan ancak çoğu zaman geri çekilen bir nesne olmakla birlikte bebeğin kendine ait veya kontrolü altında değildir. Anne ismindeki sahibin dilerse bu süt ve sevgi kaynağını kendine saklayabileceğini fark eden bebek, kendisini besleyen bu nesneye sadistçe saldırıp, bilinçdışı fantezisinde onu tahrip etme, çürütme ve hatta yok etme arzusu duyabilir. Ağıt (Elegy) filminde Kepesh’in Consuela’ya karşı hissettiği düşünülen hasedin de aynı yolla çözümlenmeye çalışılmış olması Klein’in teorisinin daha iyi anlaşılmasını sağlayacaktır. Diğer taraftan, Ninivaggi’nin haset teorisine göre, haset zihnin katmanları olan id-ego-süperego üçlüsü arasında ortaya çıkan bir duygudur ve egonun id’e karşı duyduğu ilkel haset, tüm hasetlerin indirgenemez temelidir (2010). Ninivaggi (2010) insanın iç dünyasının haset yüzünden, kaos ve bütünleşememişlik yeri olduğunu ileri sürer ki bu kaos ve bütünleşememişlik hali de psikopatolojinin oluşumunda önemli etmenlerdendir. Amadeus filminde Salieri’nin Mozart’a duyduğu haset ve kendi iç dünyasında yarattığı tahribat Ninivaggi’nin haset teorisine göre yorumlanacaktır. Haset psikoterapi seanslarında terapötik ilişki içerisinde de ortaya çıkabilecek bir duygu olup, bu makalede hastanın terapistte duyduğu hasedin anlamı ve ele alınma stratejileri ile ilgili de bilgi verilmiştir.

Anahtar Sözcükler: haset, kıskançlık, psikopatoloji, psikoterapi

Haset ve Psikopatoloji İlişkinin Film Örnekleriyle Ele Alınması

Pamuk Prenses masalı yıllarca “mükemmel derecede iyi olan öz anne ölür ve bundan bir yıl sonra Pamuk Prenses’in babası tamamıyla kötü, zalim ve kıskanç bir kadınla evlenir.” şeklinde anlatılmıştır. Mackquisten ve Pickford (1942) ise “kraliçe, kızı doğduğunda ölür ya da büyük bir değişim sürecine girer; bu değişim bir yıl içinde tamamlanır ve öz anne, kıskanç üvey anne formunda hikâyede tekrar yerini alır.” diyerek masala daha derin bir bakış açısı sunmuştur. Bu bağlamda, masaldaki üvey anne, çocuğun fantezisindeki kötü, zalim, kıskanç annenin bir yansıması olabilir, ya da durum öz annenin çocuğuna karşı duyduğu bilinçdışı nefret olarak da yorumlanabilir. Pamuk Prenses masalı, hasedin temel konularından biri olan iyi-kötü anne bölünmesine iyi bir örnek teşkil etmektedir.

Melanie Klien, sütün ve sevginin sınırsız kaynağı olan meme, hasedin de asıl ilgi odağı olmalıdır; zira meme bazen paylaşılan ancak çoğu zaman geri çekilen bir nesnedir, der. Memenin sahibi olmak isteyen bebek anlar ki, bu obje kendine ait ya da kendi kontrolü altında olan bir şey değildir. Anne ismindeki sahip, isterse bu süt ve sevgi kaynağını kendine saklayabilir. Bu düşünceyi takiben, bebek acı dolu bir hissiyata bürünür. Ve bu hissiyat bebeğin göğse sadistçe saldırmasını tetikler (Klein, 1957). Bella Habip (2012), Freud ve kadınlık isimli konuşmasında şöyle der:

Ruhsal hayatımızın başlangıcındaki ‘benim-gibi-bir-anne’ algılaması bebeğin zihninde belirgindir. Bebeğe bir ötekilik kavramı olmadığı gibi kendisini ve bir ötekini ayrılmaz bir bütün olarak algılar. Freud buna çocukluk narsisizmi adını vermişti. Örneğin memenin kendisinin bir uzantısı gibi olduğunu hisseden bebek, meme geri çekildiğinde korkunç bir parçalanmışlık duygusu yaşar; memenin geri çekilmesi neredeyse bebeğe yapılmış bir hakarettir (s.20).

Bu aşağılanmışlık (zayıf, çaresiz ve küçük olma) duygularıyla baş edebilmek için, ego her şeye kadir (omnipotent) bir tavır takınmaya mecburdur. Ayrıca, aşağılanmadan kaynaklı kaygı ve stresi azaltabilmek adına kendine narsisistik bir duvar örer (Ninivaggi, 2010, s.86). İnsanların, hayatlarının ilk evrelerindeki zor ya da stresli örüntüleri, sürekli olarak, bir takım davranışlarla devam ettirmeye çalışması şeklinde tanımlanan “tekrarlanma zorlantısı” yoluyla, birey bilinçdışı fantezilerindeki omnipotent kontrol senaryolarını tekrar tekrar yaratır ki bu kimi zaman hırsızlık, saldırı, tecavüz, cinayet ya da savaş olarak kendini gösterir.

Haset ve kıskançlık birbirine oldukça benzeyen, ancak belirgin özellikleri bakımından da birbirinden ayrılan iki duygudur. Bu iki duygu da öfke temellidir (Power & Dalgleish, 2008). “Haset” bireyin kendisinde olmayan ve bir başka kişinin sahip olduğu bir özelliği arzulaması ve malum kişinin bu özellikten yoksun olmasını dilemesi olarak tanımlanır (Parrot & Smith, 1993). “Kıskançlık” ise bireyin ilişki içerisinde olduğu bir kişiyi rakip olarak gördüğü başka bir kişiyle paylaşmak ya da kaybetmek zorunda kaldığı durumlarda açığa çıkan duygu olarak betimlenir (Spielman,1971). Freud (1955), ilk cinsel itkimizi annemize, ilk nefretimizi ve yok etme arzumuzu babamıza yönlendirmemiz belki de bizim kaderimizdir, der. Bu anne-baba-çocuk üçgeninden temelini alan ödipal süreç, kıskançlığın ilk belirdiği yerdir. Haset duygusunun ilk ortaya çıktığı

alan ise id ve ego ikilemidir. Bebeklik döneminde ortaya çıkan hasedin bu bilinçdışı ve zihnin katmanları arasında gerçekleşen formuna Ninivaggi “çekirdek haset (nükleer haset)” ismini vermiştir. Ninivaggi’ye göre, egonun id’e karşı duyduğu ilkel haset, tüm hasetlerin indirgenemez temelidir (2010, s.175). Ego ve id arasındaki ilişki, insanın kendisi ve diğerleriyle ilgili olan algılarını belirler. Diğer bir deyişle, id’in ego üzerindeki etkisi, egonun diğerleriyle (ötekilerle) ilişkili olarak ortaya çıkan kendilik algısı ile bağlantılıdır. Ego id’e haset edebilir ve insanlara rüyalarını unutturabilir veya onların uyku ve uyanıklık hali arasındaki bağlantılarını deforme edebilir. Bireyde süperego gelişimi başladığında, o da hasedin bu denkleminde yerini alır. Çok fazla eleştirel bir süperego, egonun gelişimine haset edebilir (Scott, 1975). Egonun bir yanı küçümsenirken diğer tarafı idealize edilmiştir ve bu da bireyin sağduyusunu ve fonksiyonelliğini tahrip eder. Bu, insanın kendisine olan hasedi olarak tanımlanabilir. Ninivaggi (2010) insanın iç dünyasının haset yüzünden, kaos ve bütünleşememişlik yeri olduğunu ileri sürer ki bu kaos ve bütünleşememişlik hali de psikopatolojinin temelinde yer alan unsurlardan biridir. Terapide hasta ilerleme gösterse bile bir gelişim olmamış gibi davranabilir, zira kendiliğinin bir bölümü gelişim gösteren diğer bölüme haset eder ve bu hasedin üstesinden gelebilmek adına ilerleme gösteren yanın işlevsellik kazanmasına ket vurabilir ve iyilik halini engelleyebilir.

2008 yılında Isabel Coixet tarafından yönetilen “Ağıt (Elegy)” ve 1984 yılında Milos Forman tarafından yönetilen “Amadeus” filmlerinin haset duygusunu daha yakından tanınabilmesi ve anlaşılabilmesi için uygun filmler olduğu düşünülmüştür. Ağıt filminde aşk, nefret, haset ve kıskançlık duyguları Klein’in teorisindeki “bebek ve anne göğsü arasındaki ilişki” kapsamında metaforik bir biçimde ele alınırken, Amadeus filminde Ninivaggi’nin “id-ego-süperego” üçlüsü arasında yaşanan “çekirdek haset” kavramına odaklanılmıştır. Bu filmlerden hareketle haset duygusunun psikoterapi seanslarıyla ve psikopatolojiyle ilişkisinin daha iyi anlaşılacağı düşünülmüştür.



Ağıt (Elegy)

Yönetmen: Isabel Coixet

Yapım Tarihi: 2008

Oyuncular: Ben Kingsley, Penelope Cruz

David Kepesh ve Consuela Castillo adında iki ana karakterin başından geçenlerin anlatıldığı bu film; hem kıskançlık hem hasedi örnekleyen, aynı zamanda da bir takım kavramları görselleştirerek bize sunan iyi bir materyaldir. Filmde kıskançlık ve hasedin yanı sıra, omnipotent kontrol ve narsisizm, yansıtımlı özdeşim, bilinçdışı fantezi gibi kavramlar da gözlemlenebilir.

Filmin iki ana karakterinden biri olan Kepesh bir üniversitede profesördür, Consuela ise onun öğrencisidir. Kepesh yaşlıdır; Consuela ise genç güzel ve bakımlı. Bu iki karakter bir araya gelir ve film kaçınılmaz olarak Kepesh’in Consuela’yı kendisinden genç ve çekici erkeklerden obsesif bir biçimde kıskanması temasıyla devam eder. Kepesh durmadan Consuela’nın kendisini

bu tip erkeklerle aldattığını düşünür, ya da düşler. Artık sahip olamadığı gençliği ve tazeliği karşısında gören Kepesh, öncelikli olarak bu objeyi idealize eder ve sahiplenmek ister. Bu bağlamda, Consuela'nın kendisine ait bir düşüncesi, duygusu ya da davranışı olmasını engellemeye çalışarak onnipotent bir tutum takınan Kepesh, en sonunda Consuela'ya kendisini terk ettirir; zira Kepesh'in düşleminde Consuela bu gençliğiyle ve güzelliğiyle Kepesh'e ait olamaz (yansıtılmalı özdeşim). Ancak, filmin sonunda Consuela Kepesh'e geri döner, hem de saçları kısacık kesilmiş ve hasta olarak. Consuela meme kanseri olmuştur ve o güzel göğüsleri, belki de tüm vücudu bu hastalık yüzünden tahrip olacak ve hatta belki Consuela ölecektir. Yavuz Erten (2010), "Karanlık Odadaki Suretler" isimli kitabında film dili ve düş dilini bütünleştirerek şöyle der: "Consuela gerçekten Kepesh'e tekrar gelmiş midir? Yoksa bu Kepesh'in düşü veya düşlemi midir? Bu düş veya düşleminde Consuela ona dönmektedir. Üstelik hasta olarak dönmektedir. Kepesh'i kahreden o güzelliği kaybedecektir. Düş veya düşleminde Kepesh Consuela'nın güzelliğini tahrip etmekte ve belki de onu öldürmektedir."

Yavuz Erten'in bu yorumundan hareketle, Kepesh'in görünürde aşık olduğu Consuela'yı bilinçdışı fantezisinde tahrip etme, çürütme ve hatta yok etme arzusu olduğunu görüyoruz. Tıpkı bir bebeğin anne göğsünü sahiplenememesi, buna karşılık aşağılanmış, zayıf ve çaresiz hissederek memeye yönelik sadistik bir saldırı içine girmesi gibi, Kepesh de düşleminde Consuela'ya saldırır. Film boyunca "göğüs"e yapılan vurgunun amacı belki de budur; zira Consuela hasta olduktan sonra da Kepesh'e gelip ondan tahrip edilmeden evvel göğüslerinin fotoğrafını çekmesini ister.

Bu film aşk, nefret ve haset arasındaki bağıntıyı iyi bir şekilde ele almıştır. Aşk, hem objenin hem de subjenin pozitif bir bağ ile geliştirilmeye çalışıldığı bir duygu iken; nefret saldırgan, tahribata dayalı, düşman olarak algılanan kişinin kontrolünü ve sınırlandırılmasını amaçlayan bir duygudur. Bu iki duygu birbirlerine zıt gibi görünseler de aynı anda var olabilirler. Haset ise, olağanüstü bir idealizasyonu içeren aşk ve çürütmeye odaklı bir nefretin karışımından doğar (Ninivaggi, 2010). Başta obje idealize edilir, ama sonradan bu objenin iyiliği tahammül edilemeyecek kadar acı veren bir form aldığına, kişi bu durumu objeye saldırarak çözümlemeye çalışır (Klein, 1957).

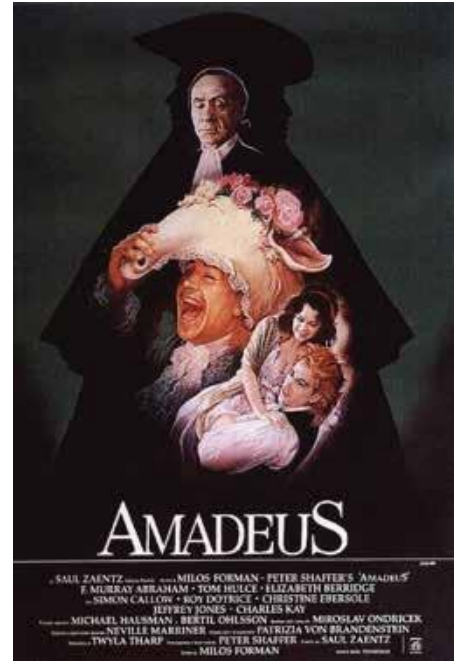
Amadeus

Yönetmen: Milos Forman

Yapım Tarihi: 1984

Oyuncular: F. Murray Abraham, Tom Hulce & Elizabeth Berridge

"Gelgör ben söylüyorum şimdi
Nasıl kıskanıyorum - nasıl. Tanrım!
Nerde adalet? Eğer kutsal yetenek,
Ölümsüz deha, bunca didinmeyi, köleliği
Mükâfatlandırmıyorsa - tam tersine
Uçarı bir serserinin beyninde yeşertiyorsa
Sorarım nerde adalet? Ah Mozart. Mozart!" (Salieri)



Amadeus, Salieri'nin Mozart'a karşı hissettiği haset duygusunu ele alan bir filmidir. Id-ego-süperego üçlüsü arasındaki hasedi kavramsallaştırabilmek adına iyi bir örnek teşkil eden bu film aynı zamanda Tanrı'yı da işin içine dahil ederek Mozart-Salieri-Tanrı üçlüsüyle kıskaçlığa

göndermeler yapmıştır.

Filmde, Salieri, kendisine müzik kabiliyeti vermesi şartıyla, Tanrı'ya ömrünün sonuna dek bakir kalma sözü verir. Ancak ne yaparsa yapsın Mozart kadar ünlü ve sevilen bir besteci olmayı başaramaz. Üstelik Mozart, Salieri'nin deyimiyle serserinin tekidir. Mozart hayatı boyunca "an"a odaklanan, yarını düşünmeyen, akli fikri zevk ve eğlencede olan bir insandır. Buna rağmen müthiş bir bestecidir. Diğer taraftan Salieri, bütün dünyevi zevklerden ve eğlenceden elini eteğini çekmiş dindar bir adam olmasına rağmen, bestelediği müzik insanlar tarafından beğenilmez. Bu meyanda, Mozart'ı id, Salieri'yi süperego temsili olarak kabul edersek, filmdeki haset, nükleer haset kavramı üzerinden açıklanabilir. Diğer bir seçenek olarak yalnızca Salieri açısından düşünürsek, cinsel arzularını bastırıp süperegonun hegemonyasına giren kişiliği yüzünden yaratıcılığı sekt-eye uğrayan ve id'in arzularını bir türlü karşılayamadığı için acı çeken bu karakterin filmin ilk sahnesindeki intihar teşebbüsü daha anlamlı olacaktır. Salieri'nin Mozart'ı öldürmesi de aynı sebeptendir; kendi özündeki hayvani yanını (id'i) öldürmeye çalışan Salieri, filmin sonunda Mozart'ı da öldürmüştür.

Salieri müzik kabiliyetine sahip olmayı arzularken, id'in yaratıcılığın asıl kaynağı olduğunu görmezden gelmiştir. "Sanat, zarar görmüş benlik idealinin derinden algılanıp yeniden yapılandırıldığı bir itkidir; sanatsal üretim, arzuların dışavurumunu ve "ben" in zarar görmüş taraflarını yeniden yapılandırabilmeyi gerektirir" (Ninivaggi, 2010, s.311). Aynı zamanda, bilinçdışı matematik ya da mantıkla değil müzikle anlatılabilir (Ninivaggi, 2010, s.311). Bu bakış açısıyla, Salieri'nin sadistik süperego yüzünden asla arzusuna erişemeyeceği öngörülebilir; zira o Tanrı'ya verdiği söz ile id'inden ve bilinçdışında olup bitenlerden çoktan vazgeçmiş, "ahengi cebire vurup müziği bir kadavra gibi kesip biçmiştir" (Cündioğlu, 2010). Bu durum Salieri'nin "kendini baltalama davranışı" olarak da yorumlanabilir, zira Salieri arzuladığı "ünlü bir besteci olmak" temasından kendi iç dünyasındaki dinamiklerden ötürü uzaklaşmış olur.

Sadist süperego, sürekli olarak egoyu cezalandırarak, onun gelişimine set çeker. Bu bağlamda, takıntı-zorlantı bozukluğunda (Obsesif-kompulsif bozukluk) sadist süperego'dan bahsedilebilir. Ellerini sürekli yıkamak zorunda hisseden insanlar, sayma kompulsiyonu olanlar, hiç istemedikleri halde sürekli aynı şeyi düşünüp duranlar vs süperegonun cezalandırıcı hegemonyasına maruz kalmışlardır, denilebilir (Ninivaggi, 2010).

Salieri-Mozart-Tanrı üçlemesine geri dönecek olursak, Salieri, bütün müziksel yeteneği Mozart'a vermesinden ötürü Tanrı'ya kızgındır. "Bu yeteneği neden bana değil de ona verdi?" diye yakını durur. Bu tip iyi özelliklerin Tanrı tarafından insanlara dağıtılmasını adaletsiz bulan Salieri, önceden dindar olmasına karşın Tanrı'ya da savaş açar, onun böyle bir kontrol gücünün olmasına haset eder. Haset Teorisi, adaletin haset eden kişiye özgü subjektif nitelikleri olduğundan bahseder (Ninivaggi, 2010). Filmde de Salieri adaleti oldukça kişisel bir olgu olarak yansıtır.

Filmde haset ve kıskançlığa eşlik eden duygular, kırgınlık, düşmanlık, suçluluk, üzümlük ve yok olma kaygısıdır. Başta Mozart'a özenip onu idealize eden Salieri kendine güveninin düşmeye başladığını hissettikçe öfke boyutuna doğru kaymaya başlar. Bu öfkeyi Mozart'tan gizler; görünürde ona oldukça yakındır (karşıt tepki oluşturma). Bunun yanı sıra, kendi içinde de var olan ama görmek istemediği serseri, uçarı, zevke düşkün ve hayvani yanı Mozart'a yansıtarak rahatlamaya çalışır (yansıma).

"Haset" in birincil amacı objeye zarar vermek iken, paradoksal olarak kişi en büyük zararı kendisine vermiş olur. Haset eden kişi kendini kötü, aşağılık, zavallı, pürüzlü, güçsüz ve hatta yok olarak nitelendirirken, haset ettiği kişiyi daha yüksekte, avantajlı ve neredeyse mükemmel olarak değerlendirir. Aynı zamanda, haset duygusu yokluk, boşluk, eksiklik, noksanlık, acı veren keyifsizlik gibi duygularla ilintilidir. Bu bağlamda, hasedin içten içe ve sessizce insanı öldüren bir duygu olduğu söylenilebilir (Okholm, 2008). Filmde Salieri'nin hasedinin de yavaş yavaş Salieri'yi öldürdüğü gözlemlenir.

Psikoterapi Seanslarında Hasta Açısından Haset

Psikoterapi seanslarında hastanın terapistte haset duyması, terapinin temel varsayımlarından olan “hasta terapiye problemleri yüzünden ve anlaşılacak istediği için gelir, terapist ise hastaya yardımcı olmak için oradadır” ilkesiyle örtüşür (Ashwin, 2012). Aynı zamanda, hastanın günlük hayattaki ilişkilerinde haset dolayısıyla sorun yaşıyor olması, terapide bu tip rahatsızlıkları bir başka ilişki olan hasta-terapist ilişkisine yansıtma ihtimalini de artırır (transferans). Terapist akıl sağlığı yerinde, entegrasyonunu tamamlamış, yardımcı olan kişi konumunda olduğundan, tüm bu bahsedilen özelliklerin eksikliğini hissederek terapiye gelen hastanın, terapistine haset duyması kaçınılmaz hale gelebilir. Bunun yanı sıra, Ashwin’e (2012) göre terapistin bilgiyi kendisine sakladığını düşünen hasta da duyduğu hasedi iki biçimde ifade edebilir:

- 1) Hasedin terapistte yansıtılması
- 2) Hasedin, kendiliğın iyi olan taraflarına yansıtılması

İlkinde, haset eden kişi haset ettiği kişiyi omnipotent bir tavırla kontrol altına almak istediği için, bu durum terapinin ilerlemesine sekte vurulabilir. Hasta terapinin gidişatını ve terapisti kontrol etmeye çalışabilir. Ayrıca, narsisistik arzusunun psişenin derinliklerindeki savunma mekanizmalarıyla gidermeye çalışan hasta terapistte yönelik bölme davranışı içine girebilir ve terapistine iyi terapist/kötü terapist gibi atıflarda bulunabilir. Bunun yanı sıra, hasta terapistiyle yansıtılmalı özdeşim içerisine girerek terapinin gidişatını etkileyebilir.

İkinci ifade biçimi olarak ise, hasta hasedini kendiliğine yöneltip kendi ilerlemesine sekte vurabilir; zira narsisistik yapı bağlanılmaktan korkar ve dolayısıyla başkalarından yardım kabul etmek onun için bir hayli zordur. Buna ve terapistin sözde üstünlüğüne bağlı olarak, hasta terapisti ödüllendirecek ve onun başarılı olmasını sağlayacak hamlelerden kaçınır; çünkü terapistine karşı zafer kazanmaya ihtiyacı vardır. Dolayısıyla sağlığını geliştirecek ve ilerlemesini sağlayacak her şeye direnç gösterir. “Analistin şapkasına bir tüy de kendi koymamak” için ilerlemekten vazgeçen bu hasta, tıpkı bir bebeğin asla kendine ait olmayan ve olmayacak olan memeyi tahrip etmek istemesi gibi, kelimelerin, düşüncelerin önünü keserek içe yansıtmayı (introjection) bloke eder. Beslenmeye bağlantılandırılacak her şey kötü olarak algılanır (Klein, 1957). Bu da terapötik ilişkiye negatif olarak yansır. Terapistin hasta için yapacağı doğru yorumlar kısa süreli rahatlama sağlasa da, hasta yorumun uzunluğundan, geç gelmesinden, karmaşıklığından şikayet edebilir. Aynı şekilde, “Neden bunu bana daha önce söylemediniz?”, “Neden bu bilgiyi kendinize sakladınız?” gibi çıkışlarla hasta terapisti başarısız hissettirir (Ashwin, 2012).

Psikopatolojik bağlamda haset farklı farklı hastalıklarla ilişkilendirilir. Örneğin, psikotik semptomlar, obsesif-kompulsif bozukluk, bipolar bozukluk, yeme bozuklukları, narsisistik kişilik bozukluğu, antisosyal kişilik bozukluğu bu hastalıklardan bazılarıdır. Ayrıca tedavi dirençli depresyon ve intihar da haset ile bağlantılı olabilir (Ninivaggi, 2010).

Haset duygusunun sağlıklı olarak çözümlenebilmesi için ego entegrasyonunun gelişimi önemlidir. Objeyi bütün bir kişi olarak algılaması, ego ve obje arasında bir ayrışma ve de sınırlar olduğunu hissedebilmesi hastanın omnipotent tavrının üstesinden gelebilmek açısından önemlidir. Bu vesileyle hastanın empati yapabilmesi için olanak yaratılacaktır; zira haset duygusu tarafından ele geçirilen hastalar, empati hususunda sıkıntı yaşarlar. Hasedin insanın kendisine ve iyi objeye verdiği zararın miktarının ele alınması da bu duygunun sağlıklı bir şekilde çözümlenebilmesi için bir yoldur. Bunun yanı sıra, haset şükranı dönüştürülebilirse, kişi daha az sorunla karşı karşıya kalır. Diğer bir taraftan parçalanmışlığın ve bölünmenin azaltılması, memenin introjekt edilmesi ve bütünlüklü, iyi, besleyip yetiştirici, sevgi dolu bir anne imgesinin hastanın zihnine yerleştirilebilmesi de tedavi açısından önemlidir. Tüm bunların gerçekleşebilmesi adına terapistin empati yapabilmesi, hastasına şefkatle yaklaşabilmesi, hoşgörülü olması ve müsamaha

gösterebilmesi; en önemlisi kendi içgörüsünü geliştirebilmesi oldukça önemlidir (Ninivaggi, 2010).

Haset teorisi (Ninivaggi, 2010), hasetle ilgili problemi olan hastanın iyileşebilmesi için terapistin görevleri şu şekilde tanımlar:

- Terapist önemli meseleleri seçerken hastanın anlık kaygılarına ve ihtiyaçlarına duyarlı olmalı, bunlara cevap verebilmelidir.
- Hastayla, hastanın erken çocukluk döneminde annesiyle kurduğu ilişkinin bir simülasyonu olabilecek ikili ilişkiyi kurabilmelidir.
- Hastayla etkili bir iletişim kurabilmelidir.
- Yöntem olarak düşüncelere odaklanılabilir, serbest çağrışım ve rüya yorumları kullanılabilir; Sokratik sorgulama metodundan faydalanılabilir.
- Yorumlar, hastayla terapötik ilişki kurulduktan sonra yapılmalıdır.
- Yansıtmalı özdeşim konusunda terapist dikkatli olmalıdır.

Sonuç

Haset duygusunun oluşumu Klein'in teorisindeki gibi bebek ve obje (anne göğsü) arasındaki ilişkinin yanı sıra, Ninivaggi'nin sunduğu gibi id-ego-süperego düzleminde de ele alınabilmektedir. "Ağır" ve "Amadeus" filmleri haset duygusunu farklı açılardan anlamak ve değerlendirebilmek için uygun görsel materyaller olmakla birlikte, hasedin hem nesne hem de özne açısından yıkıcı sonuçlar doğurduğunu etkileyici bir biçimde vurgulayan filmlerdir. Psikopatolojik açıdan psikotik semptomlar, obsesif-kompulsif bozukluk, bipolar bozukluk, yeme bozuklukları, narsistik kişilik bozukluğu, antisosyal kişilik bozukluğu, tedavi dirençli depresyon ve intihar gibi pek çok alanla ilintili olduğu ileri sürülen haset, psikoterapi seanslarında da önemli bir etken oluşturup hastanın gelişimine ket vurabilir. Terapistlerin bu duyguyu fark edip belirli biçimlerde ele alabilmeleri önem arz etmektedir.

Kaynaklar

- Ashwin, M. Cronos and his children envy and reparation: Chapter 4: Envy in Psychotherapy Sessions. Retrieved 5 October 2012 from:
http://www.psychanalysis-and-therapy.com/human_nature/ashwin/index.html
- Bella Habib (2012). Freud ve kadınlık. *Libido Psikanaliz Dergisi*. 8, 17-20.
- Cündioğlu, D. (2010). Salieri, bir kifayetsiz muhteris. Retrieved 5 October 2012 from:
http://ducanecundioglusimurggrubu.blogspot.com/2012/07/normal-0-false-false-false-en-us-ja-x_20.html
- Erten, Y. (2010). *Karanlık Odadaki Suretler*. Yayınevi: Goa: İstanbul.
- Freud, S. (1955). *The Interpretation of Dreams*. (J. Strachey, Trans.) New York: Basic Books, Inc. (Original work published 1899).
- Klein M. (1957). Envy and Gratitude. In: Hiles D. (2007) *Envy, jealousy, greed: A Kleinian Approach*. Paper Presented in Centre for Counselling and Psychotherapy Education, London.
- Mackquisten A.S. & Pickford R. W. (1942). Psychological aspects of the fantasy of snow white and the seven dwarfs. *Psychoanalytic Review*, 29, 233-252.
- Ninivaggi, F. J. (2010). *Envy theory. Perspectives on the Psychology of Envy*. Lanham, MD: Roman & Littlefield.
- Okholm, D. (2008). Envy: The silent killer. In *The American Benedictine Review*. 59(2).
- Parrot, W. G., & Smith, R. H. (1993). Distinguishing the experiences of envy and jealousy. *Journal of Personality and Social Psychology*. 64, 906-20.
- Power, M. J. & Dalgleish, T. (2008). *Cognition and Emotion: From Order to Disorder* (2nd ed.). Hove: Erlbaum.
- Scott, W. C. M. (1975). Remembering sleep and dreams. *International Review of Psycho-Analysis*, 2, 253-354.
- Spielman, P. M. (1971). Envy and jealousy. *Psychoanalytic Quarterly*, 40, 59-82.

Summary

Understanding Envy and Psychopathology Relationship through Film Examples

Envy is defined as an emotion that occurs when a person lacks what another has and either desires it or wishes that the other did not have it (Parrot & Smith, 1993). Melanie Klein (1957) asserts that the “mother breast” should be the main interest and the starting point of the envy due to the fact it is an object which is sometimes shared, most of the time withheld from the baby; in addition, it is not his and also not under his own control. When the baby realizes that it has a possessor called mother who may withhold this resource of milk and love and keep it to herself if she wants; he, in his unconscious fantasy, may assault this feeding object sadistically and desire to destroy, spoil and even exterminate it. In the film named as *Elegy*, Klein’s theory will be better understood because the envy felt by Kepesh toward Consuela is endeavored to be resolved in the same manner. On the other side, according to Ninivaggi’s envy theory, envy is an emotion that occurs between the layers of mind which are known as id-ego-superego; and “the primordial envy of ego toward id is the irreducible bedrock of all primary envy” (2010). Ninivaggi (2010) claims that “inner world is the field on which the chaos and disintegration caused by envy” and this chaos and disintegration are important factors in the generation of psychopathology. In the film named as *Amadeus*, Salieri’s envy toward Mozart and devastation that he caused in his own inner world will be interpreted according to Ninivaggi’s envy theory. Envy is an emotion which may occur in the therapeutic relationship of psychotherapy sessions; therefore, the current paper will integrate the meaning of patient’s envy toward the therapist and its examination strategies.

Keywords: Envy, jealousy, psychopathology, psychotherapy