

## ATATÜRK ORMAN ÇİFTLİĞİ'NDE ERNST EGLİ'NİN İZLERİ: PLANLAMA, BİRA FABRİKASI, KONUTLAR ve "GELENEKSEL" BİR HAMAM

Leyla ALPAGUT

**Alındı:** 18.06.2010; **Son Metin:** 10.11.2010

**Anahtar Sözcükler:** Atatürk Orman Çiftliği yerleşkesi; Bira Fabrikası; Bira Fabrikası Hamamı; Memurlar ve İşçiler için konut; Ernst Arnold Egli; Hermann Jansen; erken Cumhuriyet dönemi mimarlığı.

1. Bu makalenin araştırma ve inceleme alt yapısı, yazarın, Atatürk Orman Çiftliği Yerleşkesi konusunda sürdürdüğü ve yakın zamanda yayına dönüştürülmesi planlanan çalışmanın kapsamı içinde hazırlanmıştır. Makalede çalışmaya konu edilen alanda bulunan Bira Fabrikası kompleksindeki Egli yapılarına yer verilmiş, yerleşim alanındaki bütün yapıların ayrıntılı bir tanıtımı ve değerlendirilmesi, tamamlanma aşamasında olan sözkonusu yayının kapsamına alınmıştır. Ayrıca, Egli'nin Çiftlik'teki ilk yapısı olan Marmara Köşkü konusunda bağımsız diğer bir çalışma da sonuçlanmak üzeredir. Bu aşamaya kadar yaptığım çalışmalarda sonsuz destek veren Atatürk Orman Çiftliği yönetici ve çalışanlarına, ETH Zürich Arşivi, Cumhurbaşkanlığı Atatürk Arşivi, Başbakanlık Cumhuriyet Arşivi, TTA Genel Müdürlüğü Arşivi çalışanlarına, ayrıca katkıları için Doç. Dr. Mustafa Akpolat ve Doç. Dr. Zeynep Yasa Yaman'a teşekkür ederim.

2. Burada aynı zamanda köylü çocuklarına modern tarım teknikleri öğretilmekte, Yüksek Ziraat Enstitüsü'nde öğrenim görecektense mezunları bir yıl boyunca çalışmakta, öğrenim görenler staj yapabilmektedir. Atatürk Orman Çiftliği'nde 1937 yılında "Köylü Kongresi" yapılmıştır (Öztoprak 2006, 132).

3. Atatürk Orman Çiftliği arazisi, kuruluş çalışması ve ilk yapılar için bkz. Alpogut (2010).

"Yaşamak ve ölümün didinmesi, güneş ve gölge, şakuli ve ufki tezatlar toplanarak büyük bir hat üzerine, ta uzaklardan görünebilecek bir şekilde konması sanat noktasında çiftlik için esas bir gaye olarak kabul ve tatbik edilmelidir." Egli (1934)

Atatürk Orman Çiftliği, kurulduğu yerin seçiminden, tarım, endüstri, üretim ve eğlence kurgusuna kadar bütün ayrıntıları ile "modernite projesi"nin kapsamını ve niteliğini küçük ölçekte tanımlamış, tasarlamış bir yerleşkedir (1). Ulusal kalkınmadaki başarıyı köylünün eğitimi ve tarımın iyileştirilmesi önceliğinde arayan anlayışın sonuçlarının sınanacağı bu çiftlik, geleceğin modern yurttaşını, Atatürk'ün "Türk öğün, çalış, güven" vecizesi uyarınca yönlendirmeyi amaçlayan bir deneme ortamı yaratır (2). Tarımla kalkınmaya öncelik veren ve köylere kadar yayılan bu programın örnek kompleksi olarak Atatürk Orman Çiftliği'ndeki pratik uygulamalar, Ankara'nın kurak bozkırında yeşil bir vaha, eğlence ve dinlenme ortamı oluşturur (3).

Modernite projesinin bir modeli olarak Atatürk Orman Çiftliği, yapılı çevresinin yanında kullanıcılarına ilişkin sosyolojik, ekonomik ve kültürel bağlamları içeren çok katmanlı bilgiler sunmasına karşın yeterince araştırılmamıştır. Eldeki çalışmalar, Atatürk Orman Çiftliği'nin daha çok tarihsel, tarımsal ve iktisadi yönlerini ele almakta, yapılı çevresi ile ilgili olarak ayrıntılı bir çalışma bulunmamaktadır (4).

Çalışmada, Egli'nin 1934 tarihli Çiftlik Planı ve Raporu ile 1936 yılında Jansen ile birlikte yaptığı Bira Fabrikası Kompleksi'ne ve çevresine odaklanan planlama ve bu plan içinde yer alan Egli yapılarının özgün yazılı ve görsel belgeler ışığında tanıtılması ve değerlendirilmesi amaçlanmıştır. Egli'nin tasarımı olan bu yapılar, Bira Fabrikası, Memur ve İşçi Konutları, Hamam, Lokanta ve Ülkü Evi'dir. Bu yapıların, bulunduğu yerleşkenin bileşenleri olarak işlevleri ve kullanım değerleri, yapıların dönemleri ile kurdukları ilişki/ilişkisizlik, yapım teknikleri ve nitelikleri,

4. Konu ile ilgili varolan çalışmalar Atatürk Orman Çiftliği'nin daha çok tarihsel, tarımsal ve iktisadi yönlerini ele almakta, yapı çevresi ile ilgili olarak ayrıntılı bir çalışma bulunmamaktadır. Yapı düzeyindeki tek ayrıntılı bir çalışma, Orta Doğu Teknik Üniversitesi Mimarlık Fakültesi Mimarlık Bölümü Restorasyon Ana Bilim Dalı'nda Büşra Kul'un Dr. Fuat Gökçe'nin danışmanlığında sürdürdüğü "Conservation and Restoration Proposals for Atatürk Orman Çiftliği Hamamı" adlı henüz tamamlanmamış olan Yüksek Lisans tezidir.

Erken Cumhuriyet Dönemi'nin çok katmanlı/karmaşık kimliği içindeki konumları, bu makalenin ana tartışmasıdır.

### MODERN BİR YERLEŞKE ve ERNST EGLİ'NİN KATKILARI

Türkiye Cumhuriyeti kalkınma modelinin ana fikrini sergileyen Atatürk Orman Çiftliği, örnek bir devlet girişimi olarak, 5 Mayıs 1925 tarihinde "Gazi Orman Çiftliği" adı ile kurulur (**Resim 1**). Bu amaca uygun olarak belirlenen ilk arazi, Ankara İstasyonu'ndan başlayarak Çimento Fabrikası'na kadar batısına doğru 8 km uzanmaktadır (Anonim, 1930, 1) (**Resim 2**). Günümüzde 33.354 dönümlük büyük bir alana sahip olan Atatürk Orman Çiftliği, kuzey-güney ve doğu-batı doğrultusunda genişleyen/gelişen bir yerleşke olarak tasarlanmıştır (5). Yerleşkenin ana omurgasını, Gazi Tren İstasyonu'nun (1928) kesintiye uğrattığı kuzey-güney ekseninde gelişen planlama oluşturur. Yapılar, giderek yükselen bu eksenin iki yanında konumlanırlar.

Yerleşkenin, başlangıçta, belirli bir planlama olmaksızın ard arda sıralanan, genellikle tek katlı binalardan oluştuğu, 1930'lu yıllardan itibaren birbirini kesen düzenli sokaklar üzerindeki yapılar ile geliştiği, daha sonraki on yıllar içinde, yerleşim planında önemli değişiklikler yapılmadan, yeni yapıların eklenmesi ile büyüdüğü izlenmektedir (6). Ana yapıların Çiftliğin kuruluşundan itibaren İstasyonun güney bölümüne yerleştirilmesi bu bölgenin merkez kimliği kazanmasını sağlamış, sonraki uygulamalarda mevcut yapılaşmanın sunduğu olanaklarla bu bölge gelişmiş ve merkez olma özelliğini sürdürmüştür (7)

Atatürk Orman Çiftliği'nin, çağdaş görünüm kazanması amacı ile planlı bir gelişme göstermesine yönelik çalışmalar 1930'lu yıllarda başlamıştır. Bu dönem, Ankara'nın mimarlık ortamında Almanca konuşulan ülkelerden gelen mimarların katkıları ile modern mimarlık üslup arayışlarının etkili olduğu, modernite projesinin hız kazandığı 1927-1940 sürecine rastlamaktadır. Atatürk Orman Çiftliği Müdürlüğü ile Cumhurbaşkanlığı arasında yapılan yazışmalardan, 1930'lu yıllardaki ilk planlamada, yeni binaların konumlarının belirlenmesinde ve projelerinin hazırlanmasında Egli'nin oldukça etkili olduğu anlaşılmaktadır (8).

Öte yandan, Cumhurbaşkanlığı Köşkü Atatürk Arşivi'nde bulunan Alman kent plancısı Herman Jansen'in Bira Fabrikası çevresinin düzenlemesi konusundaki 'teklif'ini içeren 24.8.1936 tarihli belge, Bira Fabrikası ve

**Resim 1.** Atatürk Orman Çiftliği, 1927 (Cangır, 2007).

**Resim 2.** Atatürk Orman Çiftliği Arazisi (Anonim, 1953).



5. Arazi, İzzet Öztoprak'ın belirttiği gibi Atatürk'ün İş Bankası'nda 2 no'lu hesapta bulunan para ile sahiplerinden alınmıştır. Çiftlik, 11 Haziran 1937 tarihinde Atatürk tarafından hazineye bağışlanır. Yüksel Öztan'ın da belirttiği gibi, Atatürk'ün bu bağışının ardında, dönemin toprak reformu çözümlerine karşı olanlarla devlet yöneticilerine bir özveri örneği gösterme isteği de bulunmaktadır. (Öztan 1993, 32). Atatürk Orman Çiftliği, kurulduğu yıllarda batıda Sincan'dan, doğu'da Kayaş'a kadar uzanan çok büyük bir araziyi kaplamaktadır. Ancak bu arazi yıllar içinde giderek küçülmüştür.

6. İlk yapılar için Philip Holzman Şirketi ile yapılan yazışmalar Cumhurbaşkanlığı Atatürk Arşivi'nde bulunmaktadır.

7. Yoğun bir sanayileşme programının yürütüldüğü 1930'larda devletçi politikaların ürünü olan sanayi yerleşimlerinin kurgusu ile Atatürk Orman Çiftliği'nin kurgusunda kaçınılmaz benzerlikler vardır. Erken Cumhuriyet Dönemi'nin sanayi yerleşkeleri konusunda Ali Cengizkan'ın derlediği *Fabrika'da Barınmak* adlı kitap kapsamlı ve zengin ilişkiler bütününe ortaya koymakta, modernite projesinin bütüncül bir yaklaşımla anlaşılmasına katkı sağlamaktadır.

8. İsviçreli mimar Ernst Egli, Erken Cumhuriyet Dönemi'nde (1923-1950), modern mimarlık yaklaşımının anlaşılmasında yanısıra yerel mimari değerlerin ortaya çıkarılmasında ve Türkiye'de kabul görüp yaygınlaşmasında, uygulamacı eğitimci ve yönetici kimliği ile önemli katkıları olan yabancı mimarlardan birisidir. Güzel Sanatlar Akademisi'nin programını, çağdaş mimarlık eğitimi programları doğrultusunda yenilemek ve dersler vermek üzere, 1927 yılında Türkiye Cumhuriyeti tarafından görevlendirilir. Aynı zamanda Milli Eğitim Bakanlığı Mimarlık Bürosu'nun yöneticisidir. Özellikle eğitim yapıları tasarımları ve bu konudaki çalışmaları ile öne çıkan Egli'nin başlıca yapıları arasında, Musiki Muallim Mektebi, İsmet Paşa Kız Enstitüsü, Kız Lisesi bulunmaktadır. 1936 yılında bütçe konusundaki anlaşmazlıklar nedeni ile her iki kurumdaki görevinden de ayrılmış, 1940 yılında anavatanı İsviçre'ye dönene kadar Türk Hava Kurumu başmimarı olarak çalışmıştır. 1953 yılında Türkiye'ye tekrar geldiğinde Birleşmiş Milletler Teknik Yardım Örgütü'nde görev yapmış ve aynı dönemde Orta Doğu Amme İdaresi ve Siyasal Bilgiler Fakültesi'nde Şehircilik ve Bölge Planlama konularında dersler vermiştir.

konutların bulunduğu geniş alanın planlanmasını Jansen'in yaptığını, Jansen ile birlikte çalışan ve bundan sonraki planlama ve inşaa etkinliklerini büyük ölçüde üstlenen Egli'nin, bu planlamayı bazı değişikliklerle uyguladığını, bu plan içindeki başlıca yapıların da Egli'ye ait olduğunu göstermektedir.

Atatürk'e yakın bir mimar olarak özellikle başkent Ankara'nın yapılaşmasında etkin rolü olan Egli'nin, dönemin bu önemli projesinde de söz sahibi olması şaşırtıcı değildir. Egli'nin Çiftlik'teki ilk tasarımı, Türkiye'ye gelişinden kısa bir süre sonra, 1928 yılında tamamladığı Marmara Köşkü'dür. Ardından, 1934 yılında Çiftlik planını hazırlayarak Cumhurbaşkanlığı'na sunar. 1936'da Jansen ile birlikte yaptığı planlama çalışması ve 1936-37 yılları arasında hazırladığı Bira Fabrikası, Hamam ve Konutlar, Milli Eğitim Bakanlığı ve Güzel Sanatlar Akademisi'ndeki görevlerinden ayrıldığı 1936 yılı ve hemen sonrasına rastlamaktadır. Ancak, Çiftlik Müdürü ile Cumhurbaşkanlığı arasındaki yazışmalardan, bu binaların yapıldığı 1937 yılında Egli'nin hala İstanbul'da olduğu, Ankara'ya zaman zaman gelerek işleri kontrol ettiği ve bu çalışmalarını, Ankara'daki yokluğunda Mimar Bedri'nin takip ettiği yürüttüğü anlaşılmaktadır.

### Ernst Egli'nin "Gazi Çiftliği Tadilat Eskizi" (1934)

Ernst Egli'nin Atatürk Orman Çiftliği'ndeki uygulamaları, Çiftlik yerleşkesinin 1930'lu yılların başlarına kadar süren ilk dönemini kapatarak planlı ve düzenli bir gelişme gösterdiği ve yapılı çevresinin zenginleşmesini sağladığı ve özgün hali ile günümüze kadar ulaşan ikinci dönemini başlatır (**Resim 3**). Günümüzde Cumhurbaşkanlığı Atatürk Arşivi'nde bulunan "Riyaseticumhur Katibi Umumisi ve Kalemi Mahsus Müdürü Hasan Rıza Beyefendi"ye yazdığı 19/09/1934 tarihli raporu ve ekinde sunulan çizimi, Çiftliği kamusal ve endüstriyel alan olarak çağdaş bir görünüme kavuşturmayı vadeden önemli bir belgedir (CAA 17, 184-6, 7, 6.) (**Resim 4**).

Egli kent plancısı kimliği ile, kent merkezi dışında kurulmuş ve dağınık biçimde gelişmiş bu numune çiftliği "şekil vermek" isteğini, Atatürk için çalışmaktan duyacağı onuru etkili bir biçimde dile getirmiştir. Egli'nin Erken Cumhuriyet Dönemi'nin diğer kamusal alan düzenlemeleri ile



**Resim 3.** Memur ve İşçi Konutları Genel Görünüm (Anonim, 1939).



Resim 4. "Gazi Çiftliği Tadilat Eskişi", Ernst Egli, 1934 (CAA 17.184-6.7.6).

örtüşen tasarım anlayışı aynı zamanda yabancı bir mimarın, Devletin ve Anadolu insanının bu çorak toprağa egemen olma içeriği taşıyan niyetine ortak oluşunu göstermesi bakımından ilginçtir.

Çiftlik, kurulduğu 1925 yılından 1930'ların başına kadar belirli bir planlama doğrultusunda tasarlanıp gelişmemiştir. Egli'nin raporu, Çiftliğin bu varolan görünümüne ilişkin doğal karşılanabilecek kimi olumsuzlukların belirlenmesi ile başlar. Düzensiz biçimde sık dikilmiş ağaçlar, özellikle yaz aylarında binaları ve yolları kapatmakta, uzaktan bakıldığında binaların sadece kiremitleri görülebilmektedir. Bu düzensizliği, başlangıç için doğal karşılayan Egli bu duruma son vermenin ve Çiftliği "park" haline getirmenin gerekliliğini vurgulamakta ve bu doğayla uyumlu mekanı oluşturmak için, giriş ve çıkış kapıları, kamalar, teraslar, düzenli havuzlar yapılmasını önermektedir. Egli, dönemin kent planlaması ve mimarlık uygulamalarının akılcı ve işlevsel çözümlerinde olduğu gibi farklı işlevlerin gruplandırılarak geometrik bir kurgu içine yerleştirildiği, kanalların, havuzların ve terasların bu kurguyu tamamladığı çağdaş bir yerleşke tasarlamıştır.

Egli, Çiftliğin park düzeni içinde şekillenmesi için bir "mihver sistemi" önermektedir. Buna göre bir eksen belirlenmeli, bu eksen başlangıcından itibaren kademeler halinde yükselmelidir.

"Tabiata yakın ve insan çalışkanlığı ile bir parkın vücuda getirilebilmesi için mihver sistemi ile başlamak en muvafıktır. Mihver, çiftliğin bütün kuruluşunun aslını teşkil etmelidir. Ancak istenilen bu mihver kararlaştırıldıktan sonra bu mihver üzerinde bir nokta tespit ederek diğer noktasına gelmeli. Mihverin başlangıç, kademe kademe yükseliş, nihayeti ve devamı olmalıdır."

Çiftlikte, planlamanın "bel kemiği"ni oluşturması gereken böyle bir eksenin varolduğunu, planlama çalışmalarına bu eksenden başlamanın gerekliliğini belirtmektedir. Egli, raporun ekinde sunduğu 20.09.1934 tarihli "Gazi Çiftliği Tadilat Eskizi" adlı 1/5000 ölçekli çizimde, kuzey-güney doğrultusundaki bu eksenin başlangıcını ve bitişi A ve B noktası olarak belirlemiştir. Ekseni belirleyen cadde, kuzeydeki şehit mezarlığı olarak işaretlenmiş bölümden başlayarak, ziraat ve sanayi için ayrılmış bölümü eğimsiz olarak katetmekte, Gazi Tren İstasyonu ile kesintiye uğramaktadır. Eksen, tren istasyonundan sonra kademeler halinde güneye doğru yükselmekte ve B noktasında en yüksek seviyesine ulaşmaktadır. Bu bölümde fabrika, barınma, eğitim, dinlenme ve eğlenme mekanları, işlevlerine uygun olarak geometrik bir düzen içinde eksenin iki yanına yerleştirilmiş, birbirini kesen düzenli yollar geometrik kurguyu daha da belirginleştirmiştir.

Egli raporda "Mihverin Yükselişi" başlığı altında, Çiftliği boydan boya kateden eksen ve bunun çevresindeki düzenlemeyi anlatmaktadır. A-C olarak adlandırılan eksenin başlangıcından tren yoluna kadar olan bölümü "ahenkli devam eden muntazam bir cadde" olarak tanımlamıştır. Bu caddenin iki yanına kavak türünde ağaçlar ya da sütun, aslan heykelleri gibi öğeler yerleştirilmesini önermektedir. Bunlar caddeye gölge oluşturacaklardır. C noktasından istasyonun hemen diğer tarafındaki D noktası arasına kadar ise, istasyonun üzerinden geçecek şekilde geniş dairesel bir köprü düşünülmüştür. Bu köprünün ferah bir etki yaratmasını ve aynı zamanda zarif olmasını önemsemektedir.

Bundan sonraki D-E arası ise parka giriş kapısı niteliğinde yüksek demir dövme dikmeler ve heykeller ile süslenmiş anıtsal bir kapı yapılmasını

önermektedir. Bu kapıdan ağaçlar ve çiçekler ile kuşatılmış E-F arası olarak belirlenmiş bölüme geçilmektedir. Buraya heykeller ile süslenmiş bir havuz yapılacaktır. F noktası ile en yüksek bölümü belirleyen B noktası arası teraslar halinde giderek yükselir çevresine hakim bir konuma gelir. Eksenin görünümünü daha da etkili hale getirmek için iki yanına dikili taşların veya bayrak direklerinin konulmasını önerir. En yüksek noktaya ise 12 sütunun üzerinde yükselen bir anıt yerleştirilmelidir. Bu anıt, insanların doğaya karşı "galebe" sini temsil edecek ve "yüksek insanlık vazifesinin ve idealinin" ifadesi olacaktır.

Egli, doğu batı doğrultusunda istasyona paralel uzanan 1A-1B arasını parka yakın olduğu için sınırlara ayırmadığını belirtmiş, burada varolan binaları, yeni yapılacak işlere uygun bir anlayışla korumak istemiştir. Varolan binaları, gereğinden fazla olmamak koşulu ile, ağaçlar ya da pergolalar ile birbirinden ayırmayı düşünmüştür. Egli'nin numara ve harflerle adlandırdığı bu bölümdeki yapılar şöyle sıralanmaktadır:

"1A. İdare, Mektep; 1B. Halk Bahçesi, Lokanta, Otel; 2A. Memurin Evleri; 2B. Birahane, Küçük Sanayi Mıntıkası; 3A. Nebatat Bahçesi; 3B. Halk Bahçesi, arkasında Hayvanat Bahçesi; 4A. Yüzmek, Mahalli Spor, vs.; 4B. Marmara Kısmı; 4C. Yeni tesis edilecek bir kısım; 5. Gezinti Yolları, ağaçlık; 6A.-6B. Ziraat ve Sanayi; 7. Bu mahal, büyüklerin ve kahraman şehitlerin ebedi şeref yatağı olarak düşünülmüştür."

Egli, Çiftlikteki işlevlerin dağılımını ve yapıların yerlerini bu şekilde belirledikten sonra "Ağaçlıklar Bölümü" başlığı altında, tasarımının geometrik kurgusunu belirginleştirecek şekilde belirli alanları ve yolları sınırlayıcı ve gölge sağlayıcı öge olarak kullandığı ağaçların düzenlenmesi konusundaki ölçütleri verir:

"Ağaçlardan muntazam bir şekilde büyük hatlar yapılmalıdır. Bir taraftan bakınca diğer tarafın hatları geniş, temiz ve muntazam olup her iki tarafı ağaçtan bir duvar hissini vermelidir. Bu muntazam hatlar yapılmadıkça ağaçlar park tesirinden ziyade fidanlık tesirini verir. Eskizde ağaçların sıralanması umumi vaziyete göre düşünülmüş ve öylece gösterilmiştir. Ormanda gölgeli dinlenme yerleri, gezinti yolları vs. düşünülp ayrılmalıdır... Yerinde dikilecek bir ağaç, bir abide, bir heykel kadar göze hoş tesir edebilir."

Eksenin başlangıç noktası olan ve A ile belirtilen bölüme sembolik anlamlar yüklenmiş, bu bölüm şehitlik olarak düzenlenmiştir. Yaşam-ölüm, güneş-gölge gibi doğadaki kimi karşıtlıkları kullanarak yaptığı bu planlama sayesinde uzaktan algılanabilecek düzenli ve estetik, bu yönü ile de Çiftliğe yakışır bir görünüm elde edilmiş olacaktır.

Egli raporunu Atatürk'e saygı ifadeleri ile birlikte, şöyle sonlandırmaktadır:

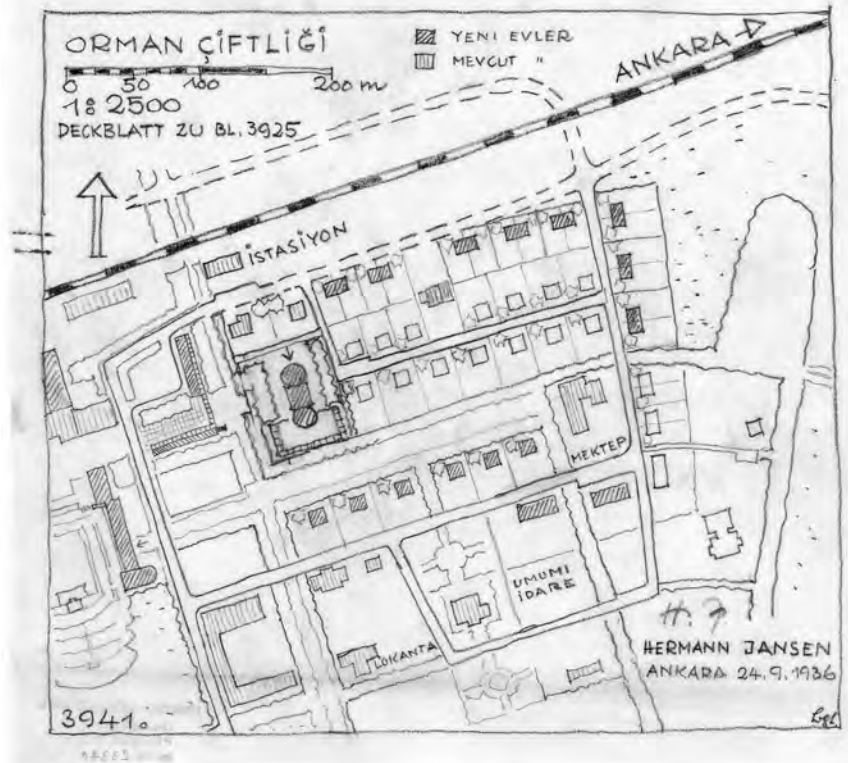
"Saygıdeğer Efendim, bu eskizimi bir fikir eseri olarak kabul buyurunuz. Bu yüksek teşebbüsünüzü hakikate erdirmek herhalde bir zafer, bir kahramanlık abidesi olarak kalacaktır. Orman Çiftliği zaten böyle bir ebedi zafer abidesidir. Yüksek gayenin hakikate varması için bütün sanat kabiliyetimle ve daima emrinize amade olduğumu bildirir ve derin saygılarımı sunarım, Efendim."

Egli'nin bu planı ve düşünceleri genel hatları ile bundan sonraki planlamalarda belirleyici ve yönlendirici olmuş, Yapıların yerleşke içindeki işlevlerine uygun dağılımları ve konumları 1936 yılında yapılan kapsamlı planlamalardaki genel kurgunun alt yapısını oluşturmuştur. Anıtlar, düzenli yollar, anıtsal giriş kapısı gibi öğeleri ile Egli Türk kültürü ve tarihi ile bağ kuran törensel bir etki de yaratmaya çalışmış ancak önerdiği anıtsal öğelerin hiçbiri uygulanmamış, genel kurgu ve işlevlerin dağılımında

belirleyici bir plan olmuştur. Tamamı uygulanamasa da bu tasarım, Atatürk Orman Çiftliği'ni, modernite projesinin küçük bir kentsel modeli olarak düşünmeyi daha da kaçınılmaz hale getirir.

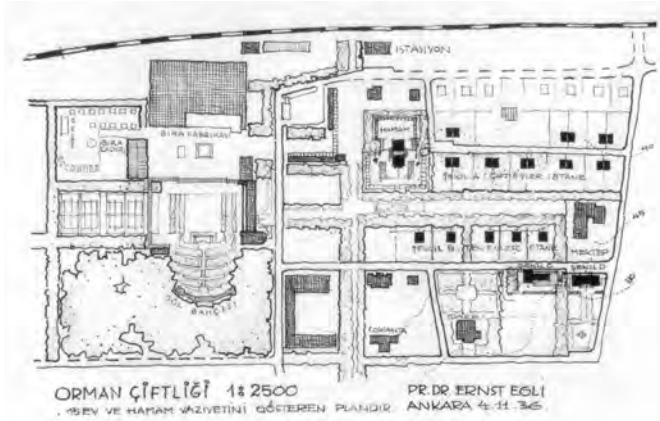
### Jansen'in "Orman Çiftliği" Planı (1936) ve Jansen-Egli İşbirliği

Çiftliğin bundan sonraki yapılaşma öyküsü özellikle Bira Fabrikası, konutlar ve yönetim birimlerinin olduğu kesimde odaklanıyor. Yeni bir Bira Fabrikası yapılma kararı, çevresinin bütüncül bir yaklaşımla planlanması etkinliğine dönüşmüş, bunun için Ankara'nın planlanmasında olduğu gibi, Alman kent plancısı Hermann Jansen görevlendirilmiştir (Resim 5, 6). Egli'nin planında Çiftliğin merkezi olarak belirlenen Gazi Tren İstasyonu'nun güneyinde D-B arasında kalan bölüm, Egli'nin raporundan iki yıl sonra ayrıntılı bir planlama konusu olmuş, Jansen,



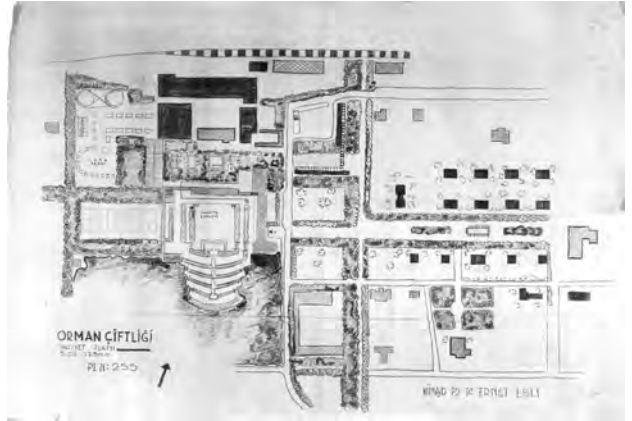
**Resim 5.** "Orman Çiftliği" Planı , Hermann Jansen, 1936 (Architekturmuseum der Technischen Universität Berlin in der Universitätsbibliothek, Inv. Nr. 23340).

**Resim 6.** "Orman Çiftliği" Planı, Hermann Jansen, 1936 (Architekturmuseum der Technischen Universität Berlin in der Universitätsbibliothek, Inv. Nr. 23343).



**Resim 7.** "Orman Çiftliği 15 Ev ve Hamam Vaziyetini Gösteren Plan", Ernst Egli 1936 (TTA Arşivi).

**Resim 8.** "Orman Çiftliği Vaziyet Planı" Ernst Egli 1936 (TTA Arşivi).



9. Jansen'in çizimleri TU Berlin Architecturmuseum'da bulunmaktadır. Çizimlere dikkatimi çeken Ali Cengizkan'a teşekkür ederim. 1928 yılında Marmara Köşkü'nün yapımında da Holzmann Şirketi ile çalışılmıştır. İlkokul, Yönetim Binası, Lokanta ve Postane, Egli raporunun hazırlandığı 1934 yılında inşa edilmiş durumda ve kullanımdadır. Bu yapıları da Egli'nin tasarlamış olabileceği akla gelmekle birlikte herhangi bir belgeye ulaşamadım. Yönetim binası dönemin uygulamaları ile ortak özellikler taşımakla birlikte vurgulu giriş düzenlemesi ve saat kulesinin biçimsel özellikleri ve malzeme kullanımı Egli yapılarına benzemektedir. İlkokul binası ise, bu dönemde Ankara'nın bir çok eğitim yapısını tasarlaması ve gerçekleştirmesinin yanında Milli Eğitim Bakanlığı İnşaat Bürosu yöneticisi olması ve Çiftlik'teki etkin konumu nedeniyle, Egli'ye ait olduğunu düşündürmektedir; ayrıca mütevazı yapının Egli mimarlığının özelliklerini taşıdığı söylenmelidir. Ancak makalenin Jansen ve Egli planlaması ve bu kapsamda yapılan binalara odaklanmış olması nedeniyle tanıtılmamıştır. Yönetim binasının yakınındaki Lokal ise 1920'li yılların ilk yapılarından.

10. Çiftliğin merkez bölgesinin planlanması ile onbeş konutun yapılması konularındaki Jansen-Egli işbirliği, Cumhurbaşkanlığı'ndan Çiftlik Müdürü Tahsin Coşkan'a gönderilen 10 Eylül 1936 tarihli 11 maddelik yazının 8. Maddesinde konu edilmiştir (CAA IV-13-1.60-2.7-81-82).

yönetim birimleri, Bira Fabrikası, memur ve işçi konutlarının çevresini bütüncül bir anlayışla planlanmıştır (9) (CAA IV-13-1. 60-2.7-85).

Jansen'in bu planı, fabrikanın güneyindeki geniş alanı, lokanta, otel, teraslı büyük bir bahçe, tenis kortları ve lunaparktan oluşan eğlenme ve dinlenme merkezi olarak biçimlendirmektedir. Eksenin güneyinde kalan hamam ve konutların, mevcut yapılarla birlikte yerleri belirlenmiş ancak bira fabrikasının çevresinde olduğu gibi ayrıntılı bir planlama yapılmamıştır. Bu planların hazırlandığı 1936 yılının ve Ağustos ve Eylül aylarından hemen iki ay sonra Egli, Jansen planı üzerinde sadece konutların yerlerinde ve sayılarında değişiklik yaptığı anlaşılan iki plan hazırlamıştır (Resim 7). Jansen planında bu konutlar için, demiryoluna paralel yolu hemen kenarında ya da daha üst sırada olası konumlar belirlendiği, ancak Egli'nin çizimi ile yerlerinin kesinleştiği, yapıların günümüzdeki konumlarından da anlaşılmaktadır. Bu kapsamlı Jansen planı ve Jansen-Egli işbirliğinden sonra, yerleşkenin başlıca yapıları olan Bira Fabrikası, konutlar, hamam ve lokantanın projeleri, 1937 yılı içinde hızla hazırlanmış ve uygulanmıştır (10).

Çiftliğin günümüzdeki bozulmalara karşın okunabilen özgün hali bu planın sonucunda doğmuştur. Jansen, öncelikle, bira fabrikasının çevresinin yaya ve taşıt trafiğine uygun şekilde yeniden düzenlenmesi gerektiğini belirterek, otomobil trafiğini ana caddenin doğusundaki paralel yola almıştır. Bu yol kuzeyindeki bir kavşık ile ana caddeye bağlanır. Bu yolun istasyona ve bira fabrikasına yakın bir bölümü otopark olarak düzenlenmelidir. Ziyaretçiler, otomobillerini burada bırakıp yürüyerek dinlenme ve eğlenme mekanlarına ulaşacaklardır. Jansen, kuzey- güney doğrultusundaki ana eksen dışında, Bira Fabrikası memur ve işçi konutlarının bulunduğu alanın ortasından geçen, iki yanında konutların sıralandığı doğu-batı eksenini belirler. Bu eksen doğu ucundaki ilkokul ile batısındaki "Yeni Hafta sonu Otel"nin ana kapısı ile sonlanmaktadır. Çiftlik Müdürüne yönelik 10 Eylül 1936 tarihli yazıda, konutların tamamlanması ile birlikte Çiftliğin muntazam ve şirin bir köy manzarasına sahip olacağı belirtilmektedir. Bu düzenleme için gerekli, ağaçlarla sınırlanmış yolların ve bahçelerin bir iki sene gibi kısa bir süre içinde yapılabileceği de vaat edilmektedir. (CAA IV-13-1.60-2.7-81-82).

Bira Fabrikası'nın güneyinde, daha önce mevcut olan bira bahçesi ve pergola olduğu gibi bırakılmış, yeni yapılacak lokanta, pergolanın güneyine alınmıştır (Resim 6). Caddeye paralel uzanan, otel yapısının önündeki büyük alan, güneye doğru teraslar halinde yükselen bir gül



bahçesi ile sonlanmaktadır. Daha alt seviyede kalan bu geniş alan kışın paten yapmak için uygun olacaktır. Lokanta bahçesinin batısına ise tenis kortları yerleştirilmiştir. Varolan Bira Parkı'nın batısında bitişik olarak bir bira çadırı ve lunapark bulunmaktadır.

Jansen son olarak, özellikle "iskan" sorununu çözmeye çalıştığı anlaşılan genel bir planlamadan söz etmektedir. Çiftlik'te giderek artan çalışanlarının ve ailelerinin barınması konusunun çözümü için, Bira Fabrikası'nın batısına ve doğusuna çok sayıda konut yerleştirmiştir. Jansen'in tasarladığı planın Eğli'nin 1934 tarihli planı ile bazı ortak özellikler taşıdığı da gözden kaçmamaktadır:

"Orman Çiftliği'nin umumi planı, iskan sahalarını ve park yerlerini birbiriyle ahenkatar bir şekilde sokmaya çalışmalı ve arazinin silüetine bilhassa dikkat edilmelidir. Bundan dolayı, İstasyonun yakınındaki mevcut park ve bahçelerde mahdut bir iskan sahası derpiş edilmiştir. İleride lazım olacak diğer iskan sahaları Atatürk Köşkü'nün cenubi şarkisine konulmuştur. Bundan maada Bira Fabrikasının garbında, demiryolu boyunca bir iskan shası derpiş edilmiştir. İstasyondan başlayan büyük yeşil mihverin son noktası açık hava tiyatrosudur ki müzik ve tiyatro ve hatta açık hava sineması olarak kullanılabilir. Bundan gayri olarak ehemmiyet, muhtelif yüksek yaylaları, park tesisatı ve ormanlık ile süslemeğe hasredilmiştir" (CAA IV-13-1. 60-2.7-85).

Jansen'in sözettiği konutların tümü uygulanmamış, Eğli'nin planında kesinleşen konutlar yapılmıştır.

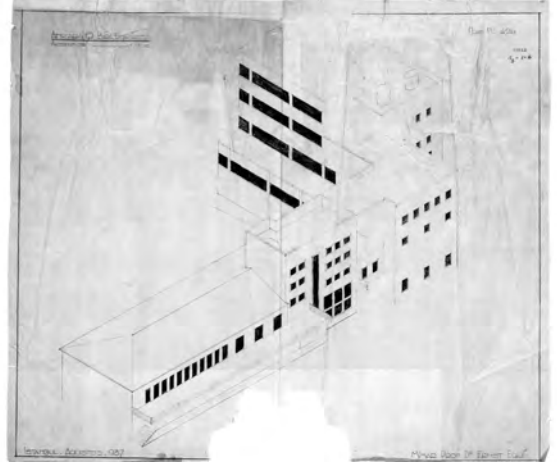
Jansen'in tiyatro ve açık hava sineması önerisi, tıpkı Eğli'ni aynı yer için düşündüğü anıt ile diğer heykel, anıtsal giriş ve köprü önerileri gibi uygulanmamıştır. Eksenin bitişini işaret eden bu bölüm, Çiftliğin kuruluşundan başlayarak, vurgulu bir kamusal alan olarak düzenlenmeye çalışıldığı izlenmektedir. Eğli'nin planlamasında, ülkenin tarihine gönderme yapan sembolik öğelere yer vererek, etkili bir anıtsallık da yaratmaya çalıştığı, Jansen'in ise bu tür bir yaklaşımdan çok işleve yöneldiği, ancak meydan ve toplanma alanları oluşturabilecek düzenlemelere yer verdiği görülmektedir. Jansen, fabrika ile birlikte hemen çözülmek zorunda kalınan memur ve işçi konutlarını çevresindeki düzenleme ile ele alırken Bira Fabrikası Hamamı'ndan hiç söz etmemiş, ancak onu plana işlemiştir.

Eğli'nin, Jansen'in bu planı doğrultusunda hazırladığı "Orman Çiftliği Vaziyet Planı"nda birçoğu kendi tasarımı olan, Bira Fabrikası, fabrika ve Çiftlik çalışanlarının kullanımı için Hamam, Memur ve İşçi Konutları, Postane, İlkokul ve Lokanta, Yönetim binası, tamir atölyesi bu çizimlerde tanımlanmış, ağaçların ve diğer bitkilerin sınırlandırdığı, birbiri ile kesişen düzenli yollar, park ve bahçe düzenlemeleri ayrıntılı olarak işlenmiştir (11)(Resim 7, 8). Planlamadan önce varolan yapılar açık renk ile, Eğli'nin tasarımı olan yapılar ise koyu renk ile gösterilmiştir. Eksenini belirleyen caddenin batısında sırası ile Bira Fabrikası, lokanta ve bahçesi fabrikanın batısında lunapark bulunmaktadır. Caddenin hemen doğusunda ağaçların ve diğer bitkilerin belirlediği düzenli sınırlarla birbirinden ayrılmış alanlarda, Çiftlik ürünlerinin satışının yapıldığı iki bloktan oluşan iki katlı dükkanlar ile fidanlık, trafo, demir atölyesi vb. varolan yapılar, caddeye paralel uzanan sokak ile bunlardan ayrılan Bira Fabrikası Hamamı, Konutları ile İlkokul, yönetim binası lokanta ve günümüzde lokal olarak kullanılan 1920'li yıllara ait bir yapı yer alır (12).

Yönetim birimlerine yakın bu geniş alan, Fabrika, Memur ve İşçi Konutları, Hamam gibi üretim ve barınma gereksinimlerini karşılayan bu alanın

11. Bu çizimlerden üç ay önce, Ağustos 1936'da hazırlanan bir başka çizimde henüz bütün yapıların işlenmediği bu bölgeyi Eğli "Bira Fabrikası Memur ve Amele Mahallesi" olarak adlandırmış; doğu ucuna, bir tarafında bekar ve evli işçi bloklarının olduğu, dikdörtgen bir alanı U biçiminde kuşatan memur konutlarının oluşturduğu "Memur ve Amele Mahallesi Vaziyet Planı" hazırlamıştır.

12. Planlanan alanın dışında, İstasyonun hemen kuzeyindeki Jandarma Karakolu ise 1934'te yapılmıştır. Postanenin yanındaki lojman binasının, İnhisarlar İdaresi'nin Çiftlik'te bulunmasını istediği binası olduğu düşünülmektedir (1934-1935). Tekel idaresi Bira Fabrikası'nın bulunduğu alanda bir bina istemiş ancak, Çiftlik müdürlüğü gerekçelerini belirterek Postanenin yakınına önermiştir (CAA 17.184-6.10.26).



**Resim 9.** Bira Fabrikası, 1937 (AOÇ Arşivi).

**Resim 10.** Eski Bira Fabrikası, Ernst Egli çizimi, 1937 (TTA Arşivi).

**Resim 11.** Eski Bira Fabrikası.

**Resim 12.** Bira Fabrikası, Avlu.

Bira Fabrikası'na özgü bir kompleks anlayışı ile ele alındığı, Avrupa örneklerindeki ya da Jansen'in Ankara planında da yerini belirlediği amele mahallesinde olduğu gibi, endüstri alanı ve işçi mahallesi kurgusunun küçük ölçekte bir uygulaması olduğu, ancak bir yandan da Çiftliğin kuruluşundaki yapılaşma ve kullanım niyetine uygun olarak Ankaralılar'ın kullanımına açık diğer mekanlarla bir arada düşünüldüğü görülmektedir.

## ATATÜRK ORMAN ÇİFTLİĞİ'NDE ERNST EGLI YAPILARI

### Bira Fabrikası

Yerleşkedeki merkezi konumu, çalışanlara sunduğu barınma mekanları, demiryoluna ve yönetim birimlerine yakınlığı ve ölçeği ile Çiftliği dönüştüren/değiştiren ana yapılarından birisidir (**Resim 9**). İstanbul'daki mevcut Bira üretiminin tümüyle sonlandırılarak Çiftlik'te büyük bir fabrika kurulması kararı beraberinde, yukarıda da değinildiği gibi konuyu, işin içine kent plancısı Jansen'i de katan, kendi ölçeğinde bir imar programına dönüştürmüştür.

Atatürk Orman Çiftliği'nde Egli'nin tasarımı olan Bira Fabrikası'ndan önce Türkiye'de 1928'den itibaren bira üreten tek şirket İstanbul'daki "Bomonti-Nektar Müteahhit Fabrikaları Anonim Şirketi"dir (**13**). Cumhuriyet'in ilanından önce çok fazla yaygın olmayan biranın, Cumhuriyet Dönemi'nde halk içkisi haline getirilerek yaygınlaştırılması gündeme gelir. İnsan sağlığına zarar veren ağır içkiler yerine, hafif bir içki olan birayı Türkiye'de

13. Tekel yönetimi ile bu şirket arasında sözleşme, sözleşmenin sona ermesi, yeni fabrikanın kurulması vb. yazışmalar ve raporlar Cumhurbaşkanlığı Köşkü Atatürk Arşivi'nde bulunmaktadır

14. Sachsenberg'in 7 Nisan 1937 tarihli Bira Fabrikası'nın teknik özelliklerine ilişkin raporunda, fabrikanın yeri konusundaki görüşünü belirtmiş, eski fabrika ile aynı yerde kurulmasının doğru olacağını gerekçeleri ile birlikte bildirmiştir (CAA IV-13-1.60-2.11-1). Fabrikanın mekanik aksamı ve üretime ilişkin diğer ayrıntılar konusunda Avrupalı uzmanların görüşleri alınmış, bira üretimi uzmanı- mimar işbirliği ile çalışılmıştır. Erken Cumhuriyet Dönemi'nin diğer kurumlarında da uygulanan bu işbirliği, yönetimin bilen kişiden yararlanma, işlev ile biçim birlikteliğini en akılcı yöntemlerle çözümlene anlayışını ortaya koyar.

15. Yazıda geçen Egli ve Grozs isimlerinin ile birlikte adı geçen dönemin Türk mimarlarından "Bedri", Egli'nin Güzel Sanatlar Akademisi'nden öğrencisidir.

yaygınlaştırmak, bu yolla ziraat alanında, Anadolu'nun ortasında yeni bir gelir kaynağı oluşturmak amaçlanmıştır. İstanbul'daki bira üretimi sürmekle birlikte 1934 yılında Atatürk Orman Çiftliği'nde yeni bir Bira fabrikası kurulur. Ankara'nın başkent kimliği, Orta Anadolu'nun sosyal kalkınmasının kaynağı olması, demiryollarının sağladığı ulaşım kolaylığı, biranın hammaddesi olan arpanın yetişiyor olması, fabrika için gerekli olan iyi kalitede su kaynaklarının bu bölgede bulunması, Fabrikanın Ankara'da kurulmasının nedenleri olarak gösterilir (Anonim, 1939, 65).

Bu ilk fabrika, demiryolunun hemen güneyinde, bugünkü bira fabrikasının bulunduğu alana yapılıdır. Küçük bir üretim tesisi olan Bira Fabrikası, doğu-batı doğrultusunda iki katlı yatay bir kütle ile bunun doğusundaki dikey kütlelerin birleşmesinden oluşmuştur (**Resim 10, 11**). Yapının güney cephesinde yatay dizi oluşturan pencereler ve geniş bir balkon düzenlemesi bulunmaktadır. Günümüzde özgün hali ile korunmaya çalışılan Atatürk'ün çalışma odası da bu ilk binadadır. 1937'de Yeni fabrika yapıldıktan sonra, yönetim birimlerinin bu eski fabrika binasında çözümlendiği anlaşılmaktadır.

Egli'nin tasarımı olan yeni Fabrika ise işlevsel gerekçelerle eski fabrika ile aynı yerde yapılmıştır (**14**) (**Resim 12, 13**). Mevcut bina yıkılmamış, fazla kapsamlı olmamakla birlikte, planında ve arka cephesinde bazı değişiklikler ve onarımlar yapılarak yeni binanın doğudaki kütlelerine bir köprü ile bağlanmıştır.

Bira Fabrikası, Viyana Bira Sanayi Meslek Okulu eğitmeni Dr. Kluger ile bir Alman inşaat mühendisi tarafından tasarlanmış, makineler, Çekoslovakya'daki Skoda Firması'ndan gelmiştir (**14**). Egli ETH Zürich Arşivi'nde bulunan, 1969'da kaleme aldığı anılarında, yapıdan şöyle söz eder:

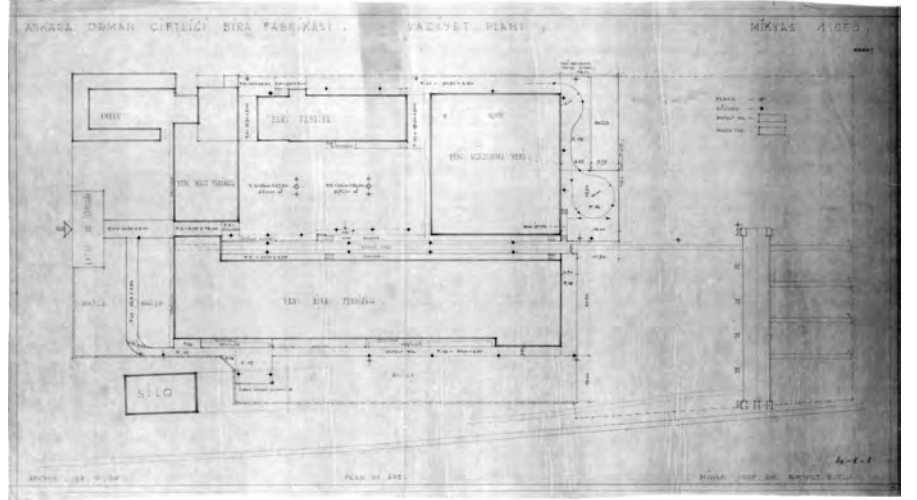
"...Ve de bana, bir inşa planlaması gerçekleştirme, uygun bir yer tespit etme, malt hülasesi üretimi, mayalandırma fiçileri, alüminyumdan depolama tankerleri ve de sonuç olarak nefis ve kaliteli bira üretecek bir tesis inşa etme şerefi bahşedilmişti. Müteahhit; mimar-mühendis Bedri Bey idi. Bira Fabrikası için çok yüksek demir-beton ocak inşa edilmişti. Günlerden bir gün inşaatta çalışırken, şiddetli bir deprem oldu, inşası yeni biten ocak bir sağa, bir sola sallanıyordu, -ben de bazı olumsuzluklar yaşamıştım- daha sonra sarsıntı durdu, tehlike geçmişti." (Egli, 1969)

Çiftlik Müdürü Tahsin Coşkan'ın 3.3.937 tarihli, günün acil çözüm bekleyen konularını 11 madde halinde sıraladığı Riyaseti Cumhuriyet Katibi Umumi Bay Rıza Soyak'a yönelik yazının 9. Ve 11. Maddeleri bu konu ile ilgilidir (CAA IV.13.1-60.2-9.3). Cumhurbaşkanlığı'ndan Tahsin Coşkan'a yazılan 9 Şubat 1937 tarihli yazıda, "Yapının yeri ve inşaat konusunda Egli'nin görüşü alınabilir. Daha da doğrusu Dr. Kluger, Egli ve varsa fabrikanın fen adamları birlikte konuyu tartışarak bir karara varılmalıdır," sözleri Egli'nin yapılaşmanın pek çok aşamasındaki karar yetkisi ile etkin kimliğini ortaya koyar (**15**).

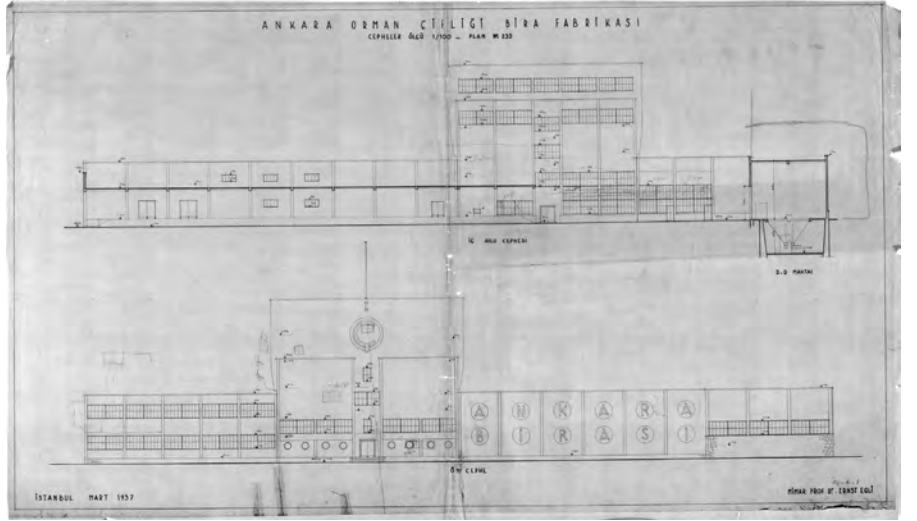
İki katlı, daha küçük bir yapı olan varolan fabrikanın yine Egli tarafından tadilatının yapılarak kullanıldığı, sonradan yapılan Bira Fabrikası'na ait birbiri ile bağlantılı üç ayrı bloğun, mevcut yapı ile birlikte dikdörtgen orta avlunun etrafını kuşattığı görülmektedir (**Resim 14**). Bunlardan avlunun kuzeyindeki "Yeni Bira Fabrikası", batısındaki "Yeni Malt Doldurma Yeri", güneyindeki "Eski Fabrika", doğusundaki "Yeni Malt Fabrikası"dır (**16**). Fabrikaya doğusundaki, içinde ikametgah da bulunan tek katlı kontrollü bir girişten ulaşılmaktadır. Fabrikanın kuzeyine ise aynı tarihlerde bin ton arpa kapasiteli bir silo yapılmıştır. Yapının bütün



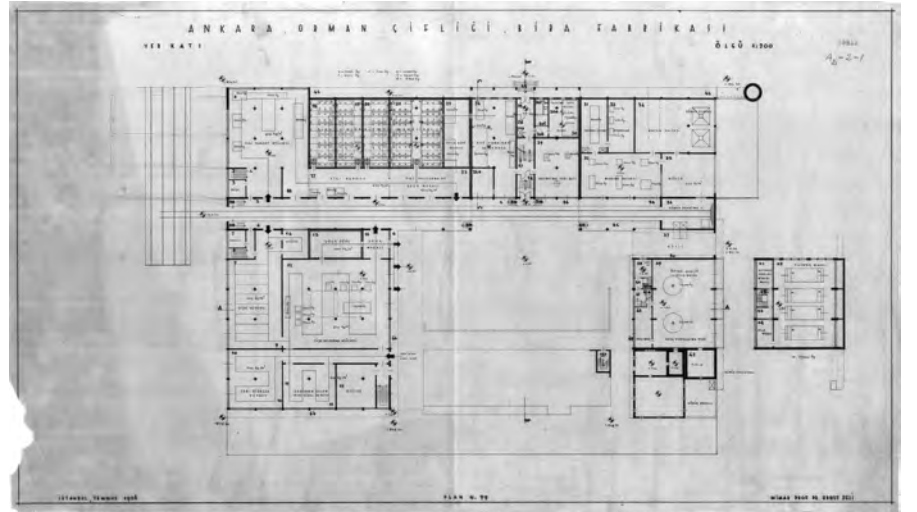
**Resim 13.** Bira Fabrikası, Ön Cephe (Anonim, 1939).



Resim 14. Bira Fabrikası, Vaziyet Planı (TTA Arşivi).



Resim 15. Bira Fabrikası, Ön Cephe, Ernst Egli 1937 (TTA Arşivi).



Resim 16. Bira Fabrikası, Zemin Kat Planı, Ernst Egli 1937 (TTA Arşivi).

bölümleri, üretimin içeriğine uygun bir anlayışla biçimlenmiş parçalı kütle düzenine sahiptir. Büyük makinelerin yer aldığı, geniş ve aydınlık olan bu mekanlar günümüzde de özgün kimliğini korumakla birlikte, Tren yoluna paralel uzanan doğu batı doğrultusundaki uzun dikdörtgen kütleli blok,



Resim 17. Bira Fabrikası Malt Bloğu.

bira üretiminin yapıldığı ana binadır (**Resim 15, 16**). İki katlı yatay kütle doğusuna yakın bölümde beş katlı bir bölümle kesintiye uğrar. Cephenin demiryoluna bakan bu cephesi büyük ölçüde sağır bırakılmakla birlikte, önde ve geride kalan kütleler ile düşey bordürler ile ayrılmış alanlardaki “Ankara Birası” yazısı ve bunların daire biçimli çerçeveleri cepheye hareket katan öğelerdir. Bunlardan başka, Çiftliğin bu dönemdeki amblemi olan “Ç” harfi ve Egli’nin bütün yapılarında olduğu gibi özenli konumlanışı ile bayrak direği, çevreye hitap eden ön cepheye özenli bir görünüm kazandırmaktadır. Yapının önünde demiryolu ile bağlantılı bir ray sistemi bulunmaktadır.

Avlunun doğusundaki Malt Fabrikası, beş kat yüksekliğinde düşey kütle etkisi, cephesinin bir bölümünde kullanılan bosajlı kesme taş kaplaması ile diğerlerinden ayrılır (**Resim 17**). Bu düşey etkiyi her katta tekrarlanan yatay bant pencereler kırmaktadır. Ana caddeye yakın konumlanan Malt Fabrikası günümüzde yenilenerek TTK kurumunun yönetim binasına dönüştürülmüştür (**17**).

Avlunun batısındaki kare kütleli “Doldurma yeri” iki katlıdır. Farklı yüksekliklerdeki parçalı kütleler ve baca gibi öğeleri yapıya, salt işlevsel bir mimari kimlik kazandırmaktadır. Betonarme iskelet sistemine uygun olarak yapılan fabrika bloklarında bütün cepheler dönemin yaygın kullanımına uygun olarak *edelputz* sıva ile kaplanmış, eski fabrikanın kiremit kaplı eğimli çatısı dışında bloklar, parapet duvarlarının arkasındaki az eğimli çatı ile örtülmüştür. Yapının batısında ise işçilerin kullandığı sonradan yapılan büyük bir yemekhane ve lokal bloğu bulunmaktadır.

#### “Bira Fabrikası Memur ve Amele Evleri”

Çiftlik Müdürü Tahsin Coşkan, 1933 tarihli bir yazısında konut sıkıntısını konu etmekte, ancak yeni lojman yapılması yerine olabildiğince varolan yapıların bu işleve uygun hale getirilerek kullanılmasını önermektedir. Bekar çalışanların da aile kurarak buraya yerleşmeleri, böylece kuruma bağlılığın artırılmasının önemini örnekler vererek belirtmiştir (CAA 17.184-6.1.16). Bekar işçiler için 1920’lerde yapılan ve günümüzde lokal olarak kullanılan yönetim binasının yakınındaki ikametgah ise 1930’ların hemen başında artık oldukça yetersizdir. Planlı bir konut yerleşimi düşüncesi Jansen planı ile gündeme gelir. Jansen’in Bira fabrikasının doğusuna ve batısına belli bir düzen içinde yerleştirdiği konutların hepsi uygulanmamıştır. Günümüzde, konu edilen Memur ve İşçi Konutları dışında yerleşkenin çeşitli yerlerinde çok sayıda konut bulunmaktadır.

Bira Fabrikası’na odaklanan 1936 tarihli yazışmalarda işçi ve memur konutları konusunda fabrika ile eş zamanlı çözüm arandığı görülmektedir. Çalışanların yaşamından şikayet etmeden kolay ulaşılabilir ve rahat yaşanabilir mekan temini, yani çalışanların memnuniyetini sağlama, fabrikadaki verimin ve kalitenin de önkoşuludur. Bu ortak yaşama alanı aynı zamanda ortak bir ideali paylaşmalarında, devlete ve kuruma bağlılıklarını artırmada yarar sağlamaktadır (**18**). Çiftlikteki başlıca sorunlardan birinin barınma olduğu, sorunu başlangıçta onbeş konut ve daha sonra yerleri belirlenen diğer konutlar ile çözmeye çalışmanın ötesinde, konutun kaliteli ve çağdaş yaşam çevresi nesnesi olarak ele alındığı görülmektedir.

Bira Fabrikası Memur ve İşçi Konutları, Egli’nin plan tipini “Şekil A” olarak adlandırdığı dört bağımsız tek konut; plan tipini “Şekil B” olarak adlandırdığı iki aile için dokuz ikiz konut; ayrıca bunların güneyinde tiplerini “Şekil C ve D” olarak adlandırdığı ikişer katlı iki blok konuttan

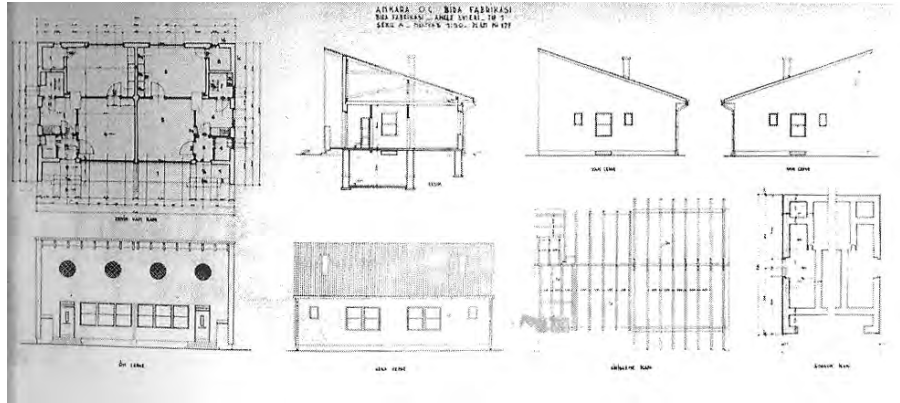
16. Eski ve Yeni Bira Fabrikası’nın Egli tarafından hazırlanmış olan çok sayıda ayrıntılı çizimi günümüzde TTA Genel Müdürlüğü İnşaat ve Tesisler Daire Başkanlığı Arşivi’nde bulunmaktadır. Arşive dikkatimi çeken Dr. Fuat Gökçe’ye teşekkür ederim.

17. Bira Fabrikası, 1939 yılında Tekel Başmüdürlüğü’ne devredilmiştir. Bira üretimi, 1990’lı yıllarda sona ermiştir.

18. Ali Cengizkan bu tür konutları, tasarlanan bir idealin parçası olarak, işverenin işçiye ve onun yaşamına bakışını aydınlatabilecek bir mimari kültür ürünü olarak tanımlamaktadır. İşçi konutlarının alyapısını oluşturan ortamın ideolojik yapısı için bkz. Cengizkan (2009, 15-43). Türkiye’nin İkinci Dünya Savaşı öncesindeki temel politikası, nüfusun kırdan tutulması ve kentleşmenin önlenmesi yönündedir. Çalışan nüfusun işçileşmesi ve kentleşmesi tehlikeli bulunmuş, sosyal rahatsızlıkların kaynağı olarak görülmüştür. Bu nedenle, Türkiye’deki fabrika yerleşkeleri örneklerinde görüldüğü gibi, köyde yaşayan işçi kategorileri yaratılmaya çalışılmıştır (Tekeli, 2007, 62-3).



**Resim 18.** Memur Konutları, Ernst Egli 1937 (Anonim, 1939).



**Resim 19.** "Bira Fabrikası Amele Evleri", Ernst Egli 1937 (ETHZ Hs 787).

oluşmaktadır (**Resim 3-7**). Hamamın konutlar ile bir bütünlük içinde ele alındığı, yapılar birbirini kesen düzenli yollar ile birbirinden ayrılarak oluşturulan geometrik bir kurgu içine oturtulurken, hamamın batıdaki bahçe düzenlemeleri ile ana caddenin gerisine çekilerek daha daha korunaklı ve bağımsız hale getirildiği, ortak kullanım alanlarından ve gürültüden uzak tutulduğu görülmektedir (**19**).

Egli'nin vaziyet planında bu konutlar doğu-batı doğrultusundaki sokağın iki yanında konumlanırlar. Sokağın yönetim birimlerine daha yakın olan üst bölümünde tek ailelik dört konut ile bunların ortasında, Atatürk'ün 'manevi kızı' Ülkü için yapılan ikiz konut yer alır (**20**). Bu tek konutların günümüzde olduğu gibi inşa edildiği dönemde de Çiftlik yöneticilerine ait olduğu, sokağın diğer tarafındaki ikiz konutların ise diğer çalışanlar için düşünüldüğü anlaşılmaktadır. Eşit aralıklarla yerleştirilen ve geniş birer bahçe içinde yer alan konutlar mimari özellikleri ile çağdaş bir fiziksel çevre oluşturmanın yanında, önlerindeki bahçe ile çalışanların yaşam alışkanlıklarına uygun birer ortam sunmaktadır.

Simetrik olarak biçimlenmiş ikiz konutlar sırsıra iki büyük oda ile köşelerde birer küçük oda, mutfak, banyo gibi mekanlardan oluşmaktadır (**Resim 18, 19**). Yapının tek yöne eğimli dik çatısı, sokağa bakan ön cephenin iki kat yüksekliğinde olmasını sağlamıştır. Bu yüksek ön cephede altta yatay bant oluşturan üçer pencere ile köşelere yakın birer

**19.** Ayrıca Ağustos 1937 tarihli bir başka vaziyet planında, Egli'nin bu planlamayı başlangıçta mevcut konutların doğusuna, kuzey-güney doğrultusunda düzgün bir dikdörtgen biçimli bir mahalle olarak düşündüğü anlaşılmaktadır. "Bira Mahallesi Memur ve Amele Mahallesi" adlı vaziyet planında ortasındaki bahçeyi U biçiminde kuşatan memur evleri ile bunun güneyine evli ve bekar işçiler için ayrı iki blok düşünülmüştür. Ancak bu tasarımdan vazgeçildiği ve bugünkü tasarımın yapılarak uygulandığı anlaşılmaktadır.

**20.** Bir ucunda ilkökul diğer ucunda hamam, dükkanlar ve diğer işlevlerle sonlanan konut düzenlemesi, dönemin numune köy kurgusunu hatırlatmaktadır.

giriş ve üst sırada yuvarlak biçimli yan yana dört pencere yer alır. Üst sıradaki pencereler, çatının eğimi ile oluşan çatı katına ışık sağlamakta ve cephenin üst seviyesindeki sağır etkiyi kırmaktadır. Edelputz sıva ile kaplı yalın cephe, ahşap kaplı geniş bir saçakla sonlanmakta, yan duvarlar saçak boyunca devam ederek konutun önünde daha özel küçük bir alan yaratmaktadır. Yapının ön cephesinden bakıldığında, arkada kalan dik eğimli çatı görülmediğinden kübik mimarinin düz çatı anlayışı görsel olarak sürdürülmüştür. Tek konutlar, mimari özellikleri ve dik eğimli çatısı ile diğerlerine benzemekle birlikte, önündeki verandası, ön cephenin bir yanındaki düşey etki yaratan bölümü ile farklılık gösterir.

Egü'nin Çiftlik'teki diğer yapılarında olduđu gibi bu modern konutlar da betonarme iskelet sistemine sahiptir. Günümüzde Ülkü Evi dışındaki konutlar değiştirilmiş, içten merdivenli iki katlı yapılara dönüştürülmüş, çatı ve cephe özellikleri ile birlikte özgün kimliklerini yitirmişlerdir.

### “Bayan Ülkü Evi”

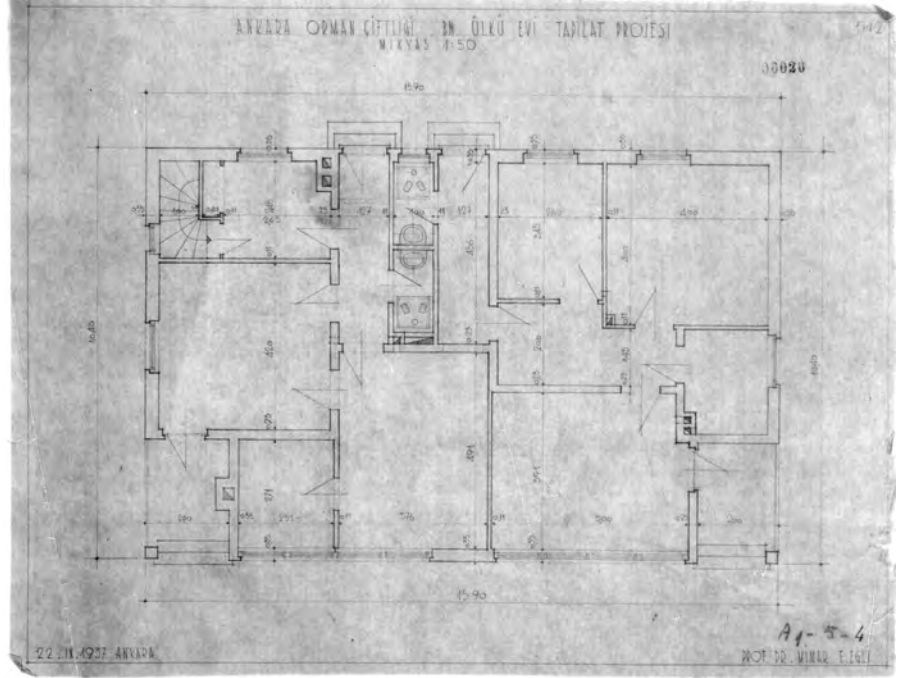
Egü anılarında, konutun yer seçimi ve Atatürk'ün bu konudaki hassasiyetini açıkça ortaya koyan gelişmeleri ayrıntılı olarak anlatır (21):

“Bahse konu olan ev için inşaat programı, bana devlet başkanının genel sekreteri Hasan Rıza Soyak tarafından verilmişti. Kendisi bana inşaat alanı olarak, memur lojmanlarının ortasında yer alan bir araziye göstermişti. Günlerden bir gün, ki o sıralarda Bira Fabrikası'nda çalışıyordum, nefes nefese bir hizmetkâr yanıma geldi, Atatürk'ün beni çağırıldığını, hemen Ülkü Evi arazisine gitmemi, kendisinin beni orada beklediğini söyledi. Atatürk'ün yanına vardığımda, kendisi, evi bu arazide inşa etmemi kimin söylediğini sordu, ben de Hasan Rıza'nın da yanında “Genel Sekreteriniz Paşam” dedim. Kısa bir sessizlikten sonra Atatürk bana dönerek şöyle dedi: “Benimle gelin, size Ülkü için daha iyi bir inşaat alanı göstereceğim”. Sonra beni yüksek bir alana götürdü... Atatürk eski Ülkü Evi planının arka sayfasına el yazısı ile bir kez daha inşaat programının detaylarını yazdı, sonra bana dönerek ‘Profesör, işte artık yeni inşaat alanı ve inşaat programını gördünüz, düşünün bakalım, benim burada biraz işim var, 20 dakika sonra yeni inşaat sahasına gelirim, orada bana, gelecekteki Ülkü Evi'ni gezdirirsiniz,” dedi. Böylece, yeni bir ev inşa etme düşüncelerimle yalnız kalmıştım. Atatürk söylediği saatte geldi, bana elini uzatarak şöyle dedi: “Hadi bakalım, bana evi gezdirin!” Ben de gezdirmeye başladım: “Şimdi girişteyiz, dikkat üç basamak! Şimdi de holdeyiz, derinliği, genişliği şu, şu.. sağda, solda şu, bu...” Ben izahatta bulunurken ve bütün evi gezdirirken, Atatürk neden böyle, böyle değil gibi sorular soruyordu. Kendisini bir cumbadan aşağıya baktırdım, pencerelerin yönü ve diğer kısımlar tespit edilmişti bile. İşte kısacası, sadece düşündüğüm ve hayal ettiğim evi böyle gezdirmiştim. Şimdi kupkuru bir inşaat sahasına hakim kişiler edasıyla ilerliyorduk... Sonunda bana şöyle dedi: “Anladınız mı, projenin üzerinde çalışın ve dört gün sonra İstanbul'a gelin! Sizi Dolmabahçe'de bekliyorum... Ankara'da üç gün boyunca, yardımcı asistanlarımla birlikte düşünce ve tespitlerimi gerektiği şekilde kağıtlara aktardım... Planlarımı ve krokilerimi masa şeklindeki cam vitrinin üzerine serdim ve gerekli açıklamaları yaptım... O anda; omzuma dokunmasından, yanağımı okşamasından beğenildiğimizi anladım... Ertesi gün, inşa edilecek evin masraflarının, en ince ayrıntısına kadar hesaplanarak Genel Sekreter Hasan Rıza Soyak'a vermem istendi.” (Egü, 1969)

21. Atatürk'ün manevi kızı Ülkü, Çiftlik İstasyon Müdürü ile Vasfiye Hanım'ın kızıdır. Vasfiye Hanım'ı Zübeyde Hanım büyütmüş, Atatürk evlendirmiştir. İsmi kendisi verdiği Ülkü'yü çok küçük yaşta manevi evlat edinmiştir.

22. Yapı'nın (“Ülkü Evi”) diğerleri gibi kullanıcılarının belirli kullanım süreleriyle değiştiği bir konut olmadığı için özgün durumunu daha iyi koruyabildiği, ilk sahibi olan “Ülkü (Adatepe)”ye ait olması nedeni ile de olduğu gibi korunduğu düşünülmektedir.

Ülkü Adatepe ile yapılan görüşmede yapının, Onuncu Yıl İlkokulu'nun yakınında olduğu bilgisi alınmış, Çiftliğin eski çalışanlarından ise Memur ve İşçi konutlarından özgün durumunu koruyan tek yapı olan üst sıradaki ikiz konut olduğu öğrenilmiştir (22) (Resim 3). Egü'nin “Ülkü Evi” çizimi ile varolan yapı, anılarında anlattıkları ile uyuşmamaktadır (Resim 20). Ancak eldeki bilgilerden, bu konut için daha önce bir plan



Resim 20. "Bayan Ülkü Evi Tadilat Projesi", Ernst Egli 1937 (TTA Arşivi).



Resim 21. Ülkü Evi Genel Görünüm.

Resim 22. Ülkü Evi Ön Cephe.

hazırladığı ve yer belirlendiği, daha sonra Atatürk'ün bunu uygun bulmadığı, konum olarak yüksek bir yer göstererek yapı ile ilgili inşaat programının detaylarını yazdığı, eldeki planın da bu doğrultuda hazırlandığı sonucuna varılmaktadır. Anlarında Atatürk'e en az iki katlı, cephe çıkması olan bambaşka bir projeden sözüttiği görülmektedir. Ancak, başlangıçta belirlendiği gibi Memur ve İşçi Konutları'nın bulunduğu alana yapılmış, planındaki bazı farklılıklara karşın, diğer ikiz konutlar ile benzer cephe ve çatı özellikleri uygulanmıştır. Yapı, bodrum üzerine tek katlı birbirine bitişik iki evden oluşur (Resim 21, 22). Simetrik olmamakla birlikte farklı büyüklükte iki oda ve geçiş mekanları ile mutfak, banyo gibi mekanlar bulunmaktadır. Her iki evin girişi de diğer konutlardan farklı olarak güneydedir. Yapının kuzeyindeki köşeler boşaltılarak birer kolon yerleştirilmiştir. Yapı, ölçeği ve diğer ikiz konutlar ile hemen hemen aynı özellikteki sade cepheleri ve tek yöne eğimli dik çatısı ile, sahibinden kaynaklanan ayrıcalıklı bir mimari kimlik yerine, genel konut yapılaşmasının bütünlüğü içinde çözümlenen bir karaktere sahiptir.

Öte yandan Egli'nin "Ülkü Evi" ile ilgili anlattıkları, Çiftlik'teki yapıyı çevrenin oluşmasındaki işleyişi bu küçük yapı ölçeğinde de olsa vermekte, Atatürk'ün yapılaşmayı bizzat takip eden ve yönlendiren kimliğini ortaya koymakta, işveren ile mimar arasındaki anlayış birlikteliği hakkında fikir vermektedir.

### Bira Fabrikası Hamamı

Yerleşkenin en ilginç yapılarından birisi olan Bira Fabrikası Hamamı, fabrika ve konutlar ile birlikte tasarlanan kompleksin bir parçasıdır (23)(Resim 23, 24). Egli tasarımında genel olarak Osmanlı hamamının karakteristik şemasına bağlı kalmakla birlikte, malzeme-teknik kullanımında 1930'lu yılların modern ve kısmen kübik mimarlık anlayışına uymuş, su ve ısıtma sisteminde geleneksel hamamlardan farklı olarak teknolojinin olanaklarından yararlanmıştır. Çiftlik Müdürü Tahsin Coşkan'ın 3.3.1937 tarihli, günün acil çözüm bekleyen konularını onbir

23. Bira Fabrikası Hamamı konusunda ayrıntılı bilgi için bkz. Alpagut (2010).





**Resim 23.** Bira Fabrikası Hamamı Genel Görünüm (Anonim. 1939).

**Resim 24.** Bira Fabrikası Hamamı Genel Görünüm.



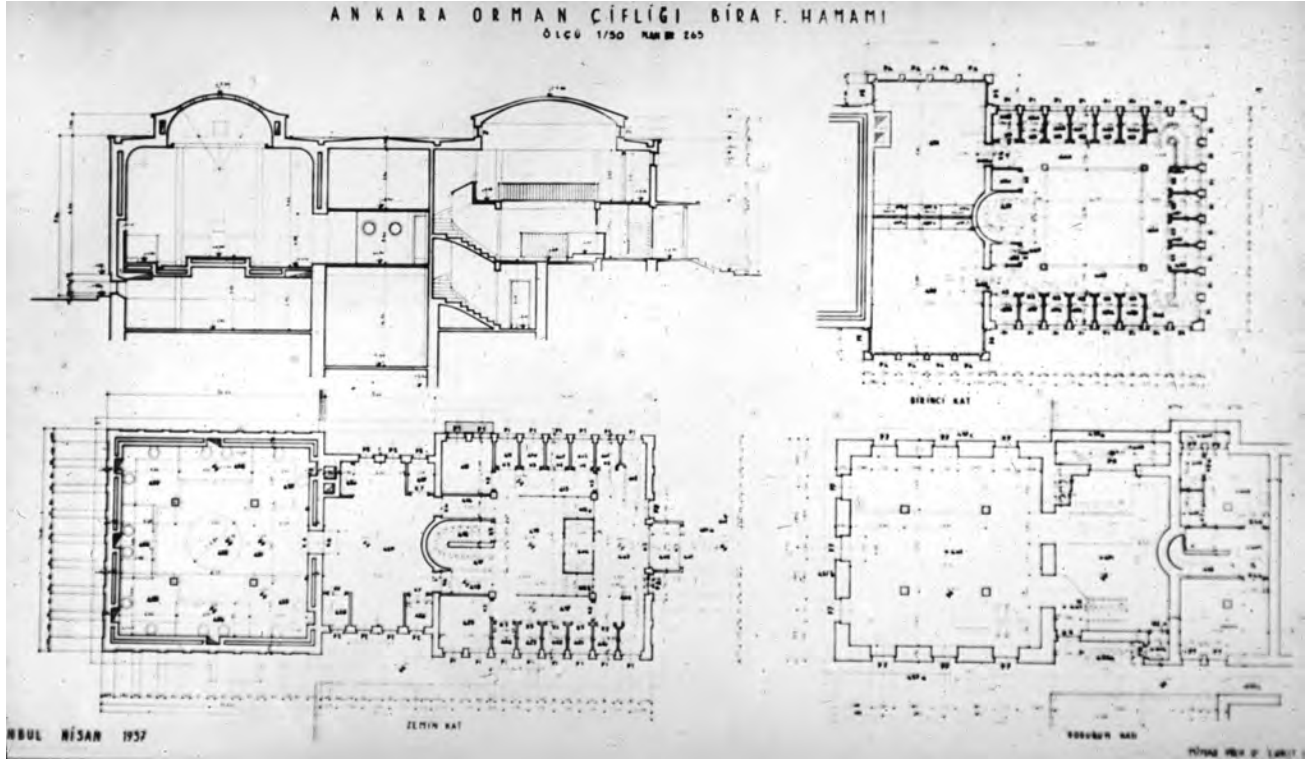
madde halinde sıraladığı, “Riyaseti Cumhuriyet Katibi Umumisi Bay Rıza Soyak’a” yönelik yazısının son maddesi, Atatürk Orman Çiftliği Bira Fabrikası Hamamı ile ilgilidir. Yapı yerlerinin seçiminde ve konu ile ilgili diğer kararlarda Egli, Goss ve Bedri isimleri geçmektedir.

Atatürk Çiftlik ile ilgili pek çok konuda olduğu gibi, binaların yer seçimi ve inşaat süreçlerinin takibiyle de ilgili ve meraklıdır: “Bir inşaatı daha, ki yapımı bitmişti, Atatürk ile birlikte gezmiştim. Bu yine kendi mülkiyeti içindeki Türk Hamamı idi. Burayı da gezerken, Atatürk’ün en ince ayrıntısına kadar sorduğu sorular şaşkınlık vericiydi, kimse böyle sorular soramazdı, her seferinde uyanık keskin bir zekanın, insanın içine kadar işleyen bir imtihanı veriliyordu gibiydi.” (Egli, 1969).

Günümüzde oldukça harap durumda olan bu yapının hangi tarihten itibaren kullanımdan çıktığı bilinmemektedir. Ancak 1960’lı yıllarda yaşamış memur ailelerinden alınan sözlü bilgiye göre hamam bu yıllarda işlevini yitirmiş durumdadır. Hatta yerleşkedeki konut sıkıntısının da etkisi ile atıl durumdaki yapının bir bölümü bir memur ailesi tarafından konut olarak kullanılmıştır.

Bira Fabrikası Hamamı, Atatürk Orman Çiftliği yönetim binalarına yakın, ana eksenin belirlediği caddeye doğrudan açılan geniş bir bahçe içinde yer alır. Kuzey-güney doğrultusunda uzanan dikdörtgen kütleli yapı, Türk Hamamı şemasına uygun bir anlayışla, soğukluk (soyunmalık), ılıkılık ve sıcaklık olmak üzere yanyana sıralanan üç bölümden oluşur (**Resim 25**). Soğukluk ve sıcaklık bölümleri, yaklaşık eş büyüklükte kare planlı ve güneydeki daha basık ve çapı daha geniş olmak üzere farklı büyüklükte birer kubbe ile örtülüdür. Soğukluk ve ılıkılık bölümleri yarım bodrum üzerine iki katlı, sıcaklık ise tek katlıdır. Yapının girişi, güneyindeki dört basamakla ulaşılan yan yana üç kapıdan sağlanır.

Girişten ulaşılan kare planlı soyunmalık bölümü dört yönden galeri ile kuşatılmış, ortasındaki dört kolonun taşıdığı büyük bir kubbe ile örtülmüştür (**Resim 26**). Mekan, kubbe kasnağındaki 16 pencereden ışık alır. Simetrik bir anlayışla biçimlenen mekanın doğu ve batısında 25 cm. yükseklikte seki ve karşılıklı sekizer pencere, kuzeyinde simetri ekseninde galeri katına ve bodrum kata ulaşımı sağlayan dönel merdiven ile bunun iki yanında, ılıkılığa geçişi sağlayan birer kapı bulunur. Ayrıca kuzeyde üst kata çıkışı sağlayan simetrik yerleştirilmiş birer merdiven



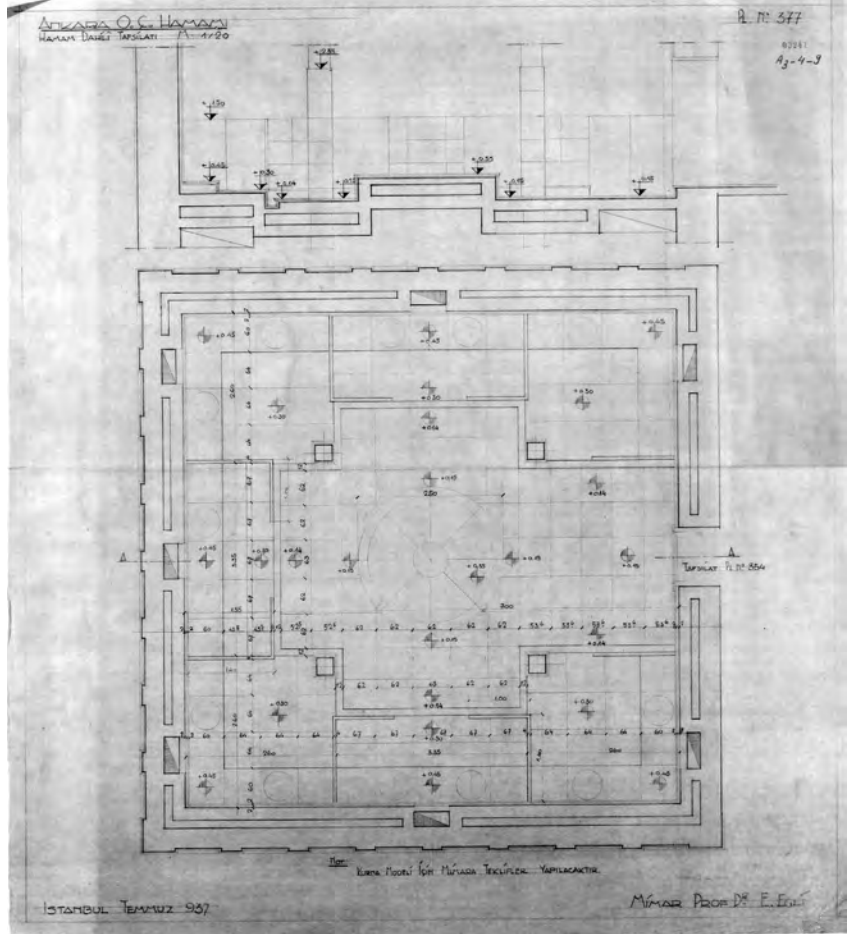
Resim 25. Bira Fabrikası Hamamı Plan, Ernst Egli 1937 (ETHZ 787).

daha vardır. Özgün planında mekanın doğu ve batısında eş büyüklükte karşılıklı beşer soyunma odası ile kuzeyindeki kapının iki yanında kare biçimli, diğerlerinden daha büyük birer oda olduğu görülmektedir. Mevcut izlerden ahşap bölüntüler halinde olduğu anlaşılan bu odalar günümüze ulaşmamış, pencereler ise sonradan kapatılmıştır. Mekanın bulunan malzeme parçaları, zemininin mermer kaplı olduğunu göstermektedir.

Soyunmalık ve sıcaklık arasında geçiş mekanı niteliğindeki ılıklığın özgününde üç köşesinde birer halvet, dördüncü köşede ise tuvaletler ile doğu ve batısında dörder yuvarlak pencere yer alır. Bu bölümün zemininde bulunan kare kaplama malzemelerine ait parçalardan zemin kaplamasında, diğer iki ana mekandan farklı olarak, yine bu dönemde yaygın olan seramik kullanıldığı anlaşılmaktadır.

Hamamın en büyük mekanı olan sıcaklık, ortasındaki dört kolonun taşıdığı kubbe ile örtülüdür (Resim 27, 28). İşlevine uygun olarak bütün duvarları sağır bırakılan mekan kubbe yüzeyindeki 44 fil gözünden ışık alır. Zemini soyunmalık ve ılıklıktan biraz daha alt seviyede olan sıcaklık, 15 cm yükseklikteki seki ile dört yönden kuşatılmıştır. Su olukları, seki boyunca devam eder. Mekanın ortasında daire biçimli göbek taşı bulunur. Zeminden yüksek bu betonarme platformun dört tarafından bodrum kattaki ısıtma sistemi ile bağlantı sağlanmıştır. Duvarlarda bulunan nişlerden üst seviyedekiler havalandırma ve buhar dolaşımını sağlayan sistemi barındırır. Alt seviyede ise su sistemi ve eşit aralıklarla yerleştirilmiş kurnaların izleri görülür. Mekanın zemin kaplaması mermerdir.

Soyunmalık bölümünün zeminine açılan galeri katı, zemin katta olduğu gibi günümüzde ancak izleri görülebilen eş büyüklükte soyunma odalarını barındırır. Boydan boya demir korkuluk ile kuşatılan galeriden ılıklığın üst katındaki kafeteryaya geçilir. Geleneksel hamamda olmayan bu ilginç



Resim 26. Bira Fabrikası Hamamı, Soğukluk.

Resim 27. Bira Fabrikası Hamamı, Sıcaklık.

Resim 28. Bira Fabrikası Hamamı, Sıcaklık Planı, Ernst Egli 1937 (TTA Arşivi).

mekanın geçmişte soyunmalık bölümünde yapılan yeme içme, sohbet ve dinlenme işlevini karşıladığı anlaşılmaktadır. Doğu-batı doğrultusunda dikdörtgen biçimli mekanın ortasında kafeterya işlevine ilişkin bir bölme bulunduğu yine izlerden ve özgün plandan anlaşılmaktadır. İşlevine uygun olarak doğu ve batısındaki düşey dikdörtgen pencerelerden bol ışık alır. Yapının üç ana bölümden oluşan bodrum katı ise su ve ısıtma sistemini barındırmaktadır.

Yapının cepheleri, yalın ve sade bir modern anlatıma sahip olmakla birlikte, özellikle kubbe örtüler yapıya Klasik Osmanlı Dönemi hamam mimarisini anımsatan özellikler katar. Yapının güneye bakan kısa giriş cephesinde dört basamakla yükseltilmiş üç kapılı sade bir giriş düzenlemesi dikkati çeker. Ortadaki kapı geniş bir saçak ile tanımlanmıştır.

Yapının simetrik olarak biçimlenmiş uzun cepheleri birbirinin tekrarıdır. Yatay etkili bu cephelere hareket kazandıran asıl öge, ortadaki cephe çıkmasıdır. Bunlar yalın görünümlü her iki cepheye plastik etki sağlamış, yüzeylerindeki düşey dikdörtgen pencereler bu etkiyi daha da artırarak cephelerin sağır anlatımı kırılmıştır. Bu çıkmaların altındaki ılıkliğin, fabrika ve konutlarda da kullandığı yuvarlak biçimli pencereleri ise cepheye az da olsa hareket katan diğer bir öğedir. *Edelputz* sıva ile kaplı bütün cepheler ince bir saçak silmesi ile sonlanır. Yapı, dönemim malzeme-tekniğe uygun olarak betonarme iskelet sistemine sahiptir. Geleneksel hamamlardan farklı olarak, ocak sistemi yerine, bodrum katındaki kalorifer sistemi ile ısıtılan yapının soyunmalık ve ılıklik

24. Burada bir otel ve lokanta yapılması konusu 1934 tarihli yazışmalarda konu edilmiştir. (CAA 17.184-6.) Ayrıca Egli 1935 tarihli raporunda da bu yapıların konumlarını belirtmiştir.

bölmelerinde kalorifer peteklerinin yerleri günümüzde görülmektedir. Sıcaklık ise geleneksel hamamlarla benzer anlayışla zemininden ve duvarlarından geçen sıcak su boruları ile ısıtılmıştır.

Hamamın bütün bu özellikleri ile, her ayrıntısı düşünülerek işlevin ve malzemenin öne çıkarıldığı, geleneksel hamam tipolojisi ile modern malzeme ve tekniğin birlikte kullanıldığı bir sentez yapısı olduğu görülmektedir. Bütün bu göstergelerin yanında Egli'nin mimarlığında, geleneksel mimarlık mirasını gözardı etmeden modern malzeme teknik olanakları ile ulaşmaya çalıştığı sentezi, ya da kendi deyimi ile "günün modasına bağlı olmayan zamandan bağımsız" ifadeyi Bira Fabrikası Hamamı'nda yakaladığı düşünülmektedir.

### Lokanta

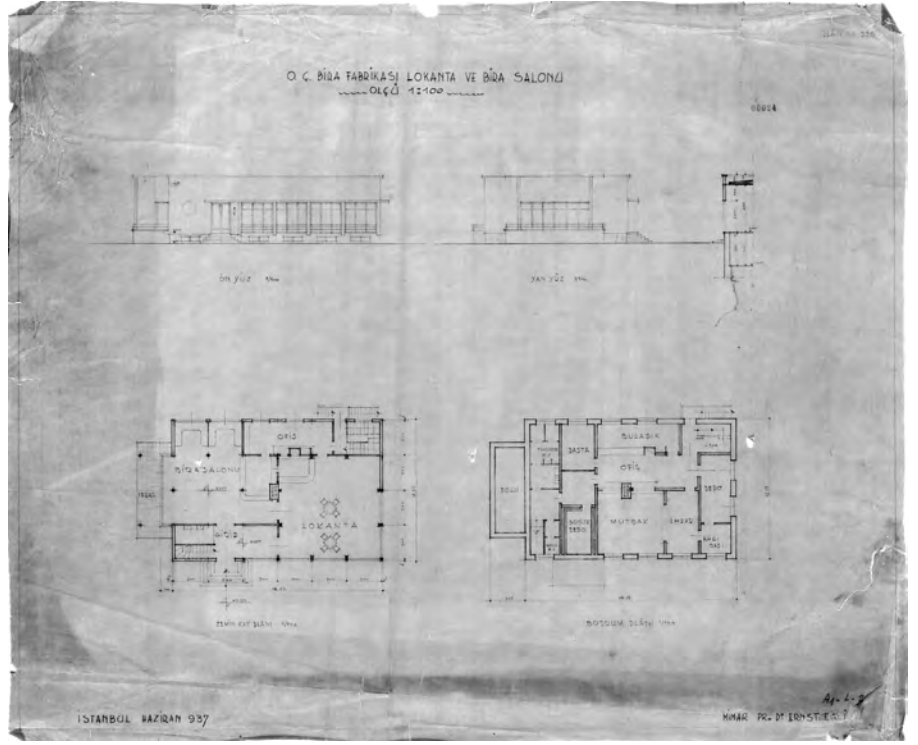
Çiftlik Müdürü Tahsin Coşkan'ın 15.7.1937 tarihli yazısından anlaşılın o ki Egli bu küçük yapı için birkaç olası tasarım yapmıştır. Bunlardan en uygun olan plan üzerinde görüşülmüş, bazı değişiklikler önerilmiş, keşifleri ile birlikte "nafıa"ya gönderilmiş ve çalışmalara başlanmıştır (24) (CAA17.184-19.1.14). Bira Fabrikası'nın güneyindeki bira bahçesinden bir pergola ile ayrılan lokantaya, caddeye bakan giriş düzenlemesinden ulaşılır (**Resim 29, 30**). Enlemesine dikdörtgen biçimli yapı, bodrum üzerine tek katlıdır. Yapıda bira salonu ve lokanta olmak üzere farklı büyüklükte iki ana salon ile ofis bulunmaktadır. Yapının ana girişi güneyindeki, iki kolonun taşıdığı geniş bir saçakla tanımlanmış, basamaklarla çıkılan girişten sağlanmıştır. Doğrudan bira salonuna açılan bu girişten başka, doğuda, lokantaya ulaştıran bir giriş daha vardır. Lokantanın büyük boyutlu pencereleri, bahçeyi izlemeye uygun aydınlık ve ferah bir mekan etkisi yaratır. Lokanta işlevinin gerektirdiği ancak "fenni" bir anlayışla ve hijyen koşullarının karşılandığı belirtilen mutfak, bulaşık mekanı, ofis, depo gibi mekanlar bodrum katta çözümlenmiştir. Cepheleri *edelputz* sıva ile kaplanmış, geniş saçaklı kiremit kaplı kırma çatı ile örtülmüş işlevin öne çıkarıldığı yapı, günümüzde lokal olarak kullanılmaktadır.

### DEĞERLENDİRME

Atatürk Orman Çiftliği Yerleşkesi'nin Cumhuriyet'in "topyekün dönüşüm" amacına katkı sağlayacak bir ortam, modernite projesinin deneme uygulama alanı olarak kurgulanıp geliştiği, bunun sadece üretim ve barınma bileşenleri ile sınırlı kalmadığı açıkça görülmektedir. Dönemin ve izleyen yılların diğer fabrika yerleşkelerinde olduğu gibi, eğitim, sağlık, eğlenme ve dinlenme gibi çağdaş işlevleri ile çalışanlarının kurumlarına ve devlete bağlılıkları konusunda yarar gözetildiği unutulmamalıdır. Diğer yandan kentin alışık olmadığı yeşil alanları ve Ankaralılar'ın yaşamlarına katılan halka açık mekanları ile örnek bir model olma iddiasını barındırır.

Yerleşkenin ana yapılarından olan Bira Fabrikası, hamam ve konutlar, Çiftliğin endüstriyel üretim alanı olarak daha çağdaş ve bütünsel bir görünüme kavuşmasını sağlamıştır. Çiftliğin doğal peyzajı, parkları ve bahçeleri yapıyı alışıldık fabrika imajından uzaklaştırmaktadır. Hemen yanbaşındaki her tür bitkinin yetiştiği özenle düzenlenmiş seralar, bahçeler, lokanta, parklar, havuzlar ve diğer eğlence alanları endüstriyel ve tarımsal üretim ile bu mekanları birlikte, ancak birbirini rahatsız etmeyen bir düzen ve bütünlük içinde düşünmeyi gerektirir.

Egli'nin ve Jansen'in planlama çalışmaları, doğaya hükmetme ve ona galip gelmenin ardından, temel gereksinimlerin yanında göze hoş görünen,



Resim 29. Lokanta, Ernst Egli 1937 (TTA Arşivi).



Resim 30. Lokanta, Ön Cephe.

içinde yaşamaktan mutluluk duyulacak peyzajlar yaratmaya odaklanır. Geniş dolaşım alanları, parklar, müzikli danslı eğlence mekanları, havuzları, tenis gibi modern spor alanları, daha sonra gerçekleşmiş ve günümüzde atıl olsa da “weekend hotel”i ile (Marmara Oteli) kentin dışında bir tatil merkezi oluşturma niyetini barındırır. Çiftlik çalışanları ise bu fiziksel mekanı, katkıları nedeni ile sahiplenmekte, korumakta ve geliştirmektedirler.

Fabrika ise içinde barındırdığı mekanik aksam ile birlikte yerleşkenin, modern biçim dilini işlevi ile örtüştüren başlıca yapılarından birisidir. Kentin modernliği anlatılırken fabrikanın bacası ile birlikte işleyen, çalışan estetiği en çok başvurulan imajlar arasındadır. Atatürk Orman Çiftliği, Bira Fabrikası ve bununla ilişkili yapıları ile kendi ölçeğinde küçük bir kentsel yerleşim modeli oluşturmakta ancak Çiftlik işlevinin diğer öğeleri ile bütünleşerek alışıldık endüstri yerleşkesi kurgusundan ayrılmaktadır. Tarlasında üretilen arpayı endüstriyel ürüne dönüştüren ve bunu yaygın biçimde piyasaya sunan bir yetkinliğin örneği olmanın yanında, hayvanat bahçesi, lunapark ve diğer eğlence mekanlarıyla iç içe olması, fabrikanın barındırdığı, gürültü, kirlilik vb önyargıları da kırmaktadır. Jansen ve Egli'nin tasarımlarındaki düzen ve düz çizgiler, giderek yükselen ve genişleyen hatlar, yerleşkenin merkezine bir yandan da ciddi ve ağırbaşlı bir resmiyet de kazandırmaktadır.

Yapıldığı dönemde Çiftlik'te yaşayanlara ve dışarıdan gelen çoğu Ankaralı olan ziyaretçilere hizmet vermesi amaçlanan Bira Fabrikası çevresindeki bu özenli kurgu, Fabrika'nın el değiştirmesi ve Çiftliğin kullanımından çıkması ile, sadece Tütün ve Tütün Mamülleri A.Ş. Müdürlüğü'nün barınma ve sosyal aktivite alanına dönüşmüş, yapılışındaki niyet, “işlevsel zorunluluklar” nedeni ile dikkate alınmamıştır. Hemen yeme içme mekanları, gürültülü ve düzensiz görünümü ile sıkışık bir alan yaratmakta ve bu özenli biçimlenmenin algılanmasını önlemektedir. Jansen'in

belirlediği iki ana yol yoğun bir trafiğe sahiptir. Fidanlık, Trafo, atölye gibi yapılar ise bu iki yol arasında kalmıştır. Yönetim binasının yakınındaki Merkez Lokantası, günümüzde de Ankaralıların özellikle hafta sonlarında gittiği nezih mekan kimliğini sürdürmekteyse de İstasyona yakın bölümde rengarenk tabelaları ile görüntüyü iyice bozan yeme içme mekanları Çiftliğe damgasını vurmakta, bu mekanların daha da çoğalması için çabalar ne yazık ki sürmektedir.

Fabrikanın teknolojinin olanaklarıyla örtüşen işleve yönelik mekanik ve akılcı formu, memur ve işçi konutları ile hamam yapısında da sürdürülür. Barınma birimlerinde “yeni” olan, Kuzey Avrupa kökenli ev tipi ile ifade kazanmıştır. Ancak konutlar bir yandan önlerindeki bahçe ile sakinlerine modern bir mahalle sunarken, öte yandan sakinlerini yaşama alışkanlarından tümüyle koparmaz. Yerleşkede zaman içinde yapılan farklı tipteki konutlarda da bu anlayışın gözetildiği dikkati çeker. Egli'nin tasarımı olan bu konutlar başlangıçta işçiler ve memurlar için düşünülmelerine karşın memurlar tarafından kullanılmış, işçilerin barınma gereksinimi bu alanın doğusundaki iki katlı yapılarda ve daha sonra yerleşkeye eklenen diğer konutlarda bekar ve evli ayrımı gözetilerek çözümlenmeye çalışılmıştır. İşçi konutları, memur konutlarından mekansal olarak belli ölçüde soyutlanmakla birlikte, birbirlerine yakın konumda ortak alanları kullanırlar. İki kesim de çocuklarını aynı okula gönderirler, konut doğrudan bir egemenlik nesnesi ve göstergesi değildir. Örneğin müdür ile diğer memur konutları arasında büyük bir farklılaşma görülmez. Lokanta, lokal gibi yapıların da içlerindeki hacimlerde bir ayrıma gidildiği ancak bu durumun statü ayrımının katı bir yansıması olmadığı açıktır. İşçilerin çalışma koşullarının gerektirdiği giyimleri vs. ile fabrikanın büyük yemekhanesini kullanmaları, aynı zamanda pratik bir gerekliliktir.

Yerleşkenin ana yapılarından olan Bira Fabrikası Hamamı, benimsetilmek istenen çağdaş temizlik anlayışını karşılayan bir yapı olduğu kadar, geleneksel mahallenin vazgeçilmez nesnesi olarak hamam anlayışı ile açıklanabilir (23). Bu dönemde devlet eliyle açılan diğer fabrika yerleşkelerinde temizlik/yıkama işlevinin ‘duş yeri’, ‘duş ve banyo binası’, ya da hala geleneksel olarak ‘hamam’ denilen ayrı yapılarda, yaygın olarak da diğer işlevlerle bir arada ele alındığını görüyoruz. Çiftliğin ilk binaları arasında da, işçilerin iş paydosundan sonra temizlendikleri ‘duş pavyonu’ bulunmaktadır. Avrupa örneklerinde ‘fabrika içinde duş yeri’” uygulaması tercih edilirken, Egli burada Türk toplumunun temizlik ve yıkama alışkanlıklarına uygun bir yapı tasarlamıştır. Bu yönü ile haftada en az bir defa gidilen mahalle hamamı geleneğinin, kentin dışında, kendi içinde geleneksel mahalle kavramını da karşılayan konut kurgusu ile birlikte sürdürüldüğü düşünülebilir. Konutların her birinde zaten banyo bulunması bu düşünceyi güçlendirmektedir.

Çiftlik Hamamı, soyunmalık, ılıkılık ve sıcaklık mekanları, kubbe örtüleri, göbek taşı, seki, kurna gibi öğeleri ile temel ilkelerde Osmanlı hamamına öykünürken, yüzeysel hareketlerle yalın bırakılmış edelputz sıvalı cepheleri, betonarme iskeleti ve modern ısıtma sistemi ile modern mimarinin olanaklarından da kopmamaktadır.

Hemen yanibaşında yine Egli'nin tasarımı olan konutlarda, kübik mimarinin biçimsel özelliklerinin yanında Kuzey Avrupa kökenli eğimli dik çatı kullanılarak geleneksel mimariden tümüyle uzaklaştığı, barınma mekanlarında bu kez modern yaşam tarzını mekan ifadesinde görünür kılmayı tercih ettiği, ancak yıkama mekanında, geleneksel olana vurgu

yaptığı dikkati çeker. Ancak genel olarak sade ve yalın cepheler, yuvarlak pencereler gibi biçimsel öğelerde konutlarla ortaklıklar görülebilmektedir. Diğer yandan, Bira Fabrikası'nda kullanılan teknik donanımın, başta yönetim binası, Hamam ve Konutlar olmak üzere diğer birimler için de düşünüldüğü, yapıların kalorifer sistemine sahip olduğu görülmektedir.

1934 tarihli Çiftlik planlarında da Anadolu'nun tarih öncesi geçmişine kadar uzanan arkaplanı kullandığı görülmektedir. Egli'nin bu tasarımda yaratmaya çalıştığı anıtsallık, Türk toplumunun geçirdiği değişimin boyutlarını ve elde ettiği başarıların onurunu ifade etme bağlamına odaklanır. Hamamın yerleşke içindeki merkezi konumu ve 'Türk'e özgü oluşu simgesel anlamlar aramayı kaçınılmaz kılıyor. Ankara'nın karasal iklimi düşünüldüğünde kullanıcının ayrı bir binada yıkanarak evine gitmesi şeklindeki kullanım zorluğu, zaten yapımından kısa bir süre sonra da kullanımdan çıkmış olması bu düşünceyi güçlendirmektedir. Atatürk Bira Fabrikası Hamamı için, bu dönemin Türk Dil Kurumu, Türk Tarih Kurumu konusundaki çalışmalar ve beklentiler ile örtüşen bir yaklaşımla 'Türk' tanımını karşılayan bir yapı türünü tercih ettiği şeklindeki bir ön kabulden yola çıkmak, yapının sözkonusu sembolik kimliğini daha anlaşılır hale getirmektedir.

Atatürk Orman Çiftliği, satılarak, devredilerek ya da kiralama yolları ile günümüzde Ankara'daki arazilerinin yaklaşık üçte ikisini yitirmiş durumdadır. Örneğin, yerleşkenin merkezindeki ana yapılardan Egli'nin tasarımı olan Marmara Köşkü ve Bira Fabrikası günümüzde Atatürk Orman Çiftliği'nin kullanımında değildir. Günümüzde harap durumda olan hamamın yeniden işlevlendirilmesi amacıyla onarılması gündemdedir. Ancak Atatürk Orman Çiftliği'nin, erken Cumhuriyet döneminin üretim, barınma ve eğlence mekanı olarak modernite projesinin küçük bir modeli olduğu değerlendirmesinden yola çıkarak, hala özgün işlevini sürdüren mekanları ile birlikte kuruluşundan gelişimine, üretim tekniklerinden üretilenlere, günlük yaşam ve eğlence ortamına kadar uzanan çok katmanlı bilgi sunan bir yerleşkeye dönüştürülmesinin ve korunmasının anlamlı olacağı, çok geniş bir alana yayılan yeşil dokusunun da aynı hassasiyetle değerlendirilmesi gerektiği düşünülmektedir.

## KAYNAKLAR

- ALPAGUT, L. (2010) Atatürk Orman Çiftliği'nde "Geleneksel" Bir Yapı: Bira Fabrikası Hamamı, *Folklor Edebiyat*, s: 63; 29-52.
- ANONİM (1930) *Gazi Orman Çiftliği 5 Mayıs 1925-5 Mayıs 1930*, Hakimiyeti Milliye Matbaası, Ankara.
- ANONİM, (1933) *Ankara'da Gazi Orman Çiftliği (Mayıs 1925-Mayıs 1933)*, Orman Çiftliği Umumi İdaresi, Ankara.
- ANONİM. (1939) *Atatürk Çiftlikleri*, Devlet Ziraat İşletmeleri Kurumu Neşriyatından, Ankara.
- ANONİM. (1953) *Atatürk Orman Çiftliği*, İstanbul Matbaası, İstanbul.
- ANONİM.(2007) *Atatürk Orman Çiftliği, Bir Çağdaşlaşma Öyküsü*, Koleksiyoncular Derneği Yayını, Ankara.
- ASLANOĞLU, İ. (2001) *Erken Cumhuriyet Dönemi Mimarlığı 1923-1938*, ODTÜ Mimarlık Fakültesi Yayınları, Ankara.
- ASLANOĞLU, İ. (1984) Ernst Egli, Mimar, Eğitimci ve Kent Plancısı, *Mimarlık* (11-12) 15-9.

- ASLANOĞLU, İ. (1984) 1923-1946 Döneminde Ankara'da Yapılan Resmî Yapıların Mimarîsinin Değerlendirilmesi, *Tarih İçinde Ankara Eylül 1981 Seminer Bildirileri*, ODTÜ Mimarlık Fakültesi Yayını, Ankara.
- ASLANOĞLU, İ. (1992) 1923-1950 Yılları Arasında Çalışan Yabancı Mimarlar, *Ankara Konuşmaları*, Mimarlar Odası Ankara Şubesi, Ankara.
- BOZDOĞAN, S. (2002) *Modernizm ve Ulusun İnşası*, çev. T. Birkan, Metis Yayınları, İstanbul.
- CANGIR, A., ed. (2007) *Cumhuriyet'in Başkenti*, Ankara Üniversitesi Kültür ve Sanat Yayınları, Ankara.
- CENGİZKAN, A., der. (2009) *Fabrika'da Barınmak, Erken Cumhuriyet Dönemi'nde Türkiye'de İşçi Konutları: Yaşam, Mekan ve Kent*, Arkadaş Yayınevi, Ankara.
- EGLI, E.A. (1930) Mimari Muhit, *Türk Yurdu* (30-224) 32-3.
- EGLI, E.A. (1942) *Türkische Baukunst in Geschichte und Gegenwart*. Yayınlanmamış Ders Notları ve Manuskript, Zürich (Wissenschaftshistorische Sammlungen ETH Zürich Hs. 785.1).
- EGLI, E.A. (1969) *Im Dienst Zwischen Heimat und Fremde, Einst Und Dereinst, Erinnerungen*, Yayınlanmamış kitap, Meilen (Wissenschaftshistorische Sammlungen ETH Zürich Hs. 787.1).
- KESKİNOK, Ç. (2000) Atatürk Orman Çiftliği: Kuruluşu, Sorunları ve Çözüm İçin Öneriler, *Mimarlık* (292) 43-6.
- NICOLAI, B. (1998) *Moderne Und Exil, Deutschsprachige Architekten in der Türkei 1925-1955*, Verlag für Bauwesen, Berlin.
- ÖZTAN, Y. (1993) "Atatürk Orman Çiftliği'nin Ankara Kentinin Yeşil Alan Sistemi İçin İşlevi", *Dünü Bugünü ve Geleceği İle Atatürk Orman Çiftliği*, Ziraat Mühendisleri Odası Yayını, Ankara
- ÖZTOPRAK, İ. (2006) *Atatürk Orman Çiftliği'nin Tarihi*, Atatürk Kültür, Dil ve Tarih Yüksek Kurumu Atatürk Araştırma Merkezi, Ankara.
- TEKELİ, İ. (2007) Türkiye'nin Yaşadığı Hızlı Kentleşmenin Öyküsünü Modernist Meşruiyet Kavramını Merkeze Alarak Kurma Yolunda Bir Deneme, *80. Yılda Cumhuriyet'in Türkiye Kültürü*, TMMOB Mimarlar Odası ve SANART Yayını, Ankara.

Received: 18.06.2010; Final Text: 10.11.2010

**Keywords:** Atatürk Forest Farm Campus; Beer Factory; *hamam* (Turkish bath); official and employee housing; Ernst Arnold Egli; Hermann Jansen; early Republican architecture in Turkey.

### TRACES OF ERNST EGLI IN ATATÜRK FOREST FARM: SITE PLANNING, BEER FACTORY, HOUSING AND THE "TRADITIONAL" HAMAM

"Gazi Forest Farm" established on 5 May 1925 was designed and developed as a modern site with concern for leisure activities along with agricultural, industrial, and commercial components. Following the first construction between 1925 and 1926, development in 1930s was conducted so as to show a planned environment with modern concerns in mind. The initial plan for the Farm dated 1934 was maintained by the Swiss architect Ernst Arnold Egli, who attempted to innovate an approach to connect the



historical and the cultural past of the new nation with the geography of the site, and the very public space requirements of the new-born Republic of Turkey. Although the plan was not applied in its entirety, the design makes one to consider the Atatürk Forest Farm to constitute a small model of the national modernity project, with the social, cultural and historic implications it has. Only two years after the initial design, planning and architectural implementations in the Farm were conducted in a more comprehensive and programmed manner. Following the plan prepared by Hermann Jansen in 1936 and with the Jansen-Egli cooperation, projects for the Beer and Malt Factory, housing, *hamam* (Turkish Bath) and restaurant, the main structures of the site were rapidly prepared and realized by Egli in 1937.

The Beer and Malt Factory was one of the main buildings which transformed/ changed the Farm in a considerable manner with its central position; accommodation facilities provided the employees with houses close to workplace; managerial units and the Railway Station completed the scene for the suburban leisure space to be within easy reach with the new Capital city Ankara. The Factory's machine-like and rational form corresponding to its function with technologic facilities was complemented with the modern forms of official buildings and housing for employees, as well as with the *hamam*. While housing units provided a modern atmosphere for the users of the quarter, they were designed to cope with the living habits of the emerging working class. For the design of the Beer Factory Hamam, one of the most interesting buildings of the site, Egli was adhered to the characteristic scheme of the Ottoman Hamam, and complied with the modern approach of 1930s while using the material and technique: he utilized current technological implementations for its water and heating system, contrary to the traditional hamams, which might be called an innovation.

With the *hamam* and the housing, the Beer and Malt Factory, as one of the main buildings of the site provided the Farm to have a more modern and holistic appearance as an industrial production area. Natural landscaping, parks and gardens of the Farm take the workplace away from the usual factory image. Carefully embellished gardens next to the factory where few species of plants were cultivated; the restaurants, parks, pools and other areas for entertainment, detach the industrial and agricultural production locations considered as collective spaces in integrity, in an order not disturbing each other.

Factory and employee housing of the industrial period and their environments for living created in connection therewith, are still a rich source of information. However nowadays it is evident that this initial environment created for a modern way of living and production is under a great pressure of change, which ends up in ill-management, under maintenance and simply ignorance. As an architectural heritage from the Early Republican Era, it is required to appreciate the value of and to preserve the buildings of the Atatürk Forest Farm, as one primary sample of a modern, contemporary, secular environmental construction. The paper aims to document the planning and construction development of the campus and its buildings in the light of the textual and visual documents acquired from the ETH Zürich Archive, the Presidency Atatürk Archive, Prime Ministry Archive for the Republic, the Architekturmuseum TU Berlin, the TTA General Directorate Archive, and the Atatürk forest Farm Archive.

**LEYLA ALPAGUT**; B.A., M.A., Ph.D. in Arts

Received her Bachelor's (1994), Master's (1999), and Ph.D. degrees (2005) in Art History from Hacettepe University. Currently employed as Assistant Professor at the Department of Architecture, Abant İzzet Baysal University. Research interests include Early Republican Architecture in Turkey and educational buildings, foreign architects at Early Republican Period of Turkey and modern architecture.