

Son iki yüzyılda Türkiye’de gelirin bölüşümü

Şevket Pamuk*

*Boğaziçi Üniversitesi, Ekonomi Bölümü, Bebek, İstanbul
e-posta: pamuk@boun.edu.tr*

Özet

Bu yazıda 1820-2010 döneminde bugünkü Türkiye sınırları içindeki alanda gelirin bölüşümü bir bütün olarak inceleniyor. Türkiye’de gelir bölüşümünün üç ana unsuru, a) tarım kesimi içindeki, b) tarım kesimi ile kent ekonomisi arasındaki ve c) kent ekonomisi içindeki gelir bölüşümü, mümkün olduğu ölçüde basit ve kolay erişilebilir göstergeler kullanılarak izleniyor ve dönemler arası karşılaştırmalar yapılmaya çalışılıyor. Son iki yüzyılda Türkiye’de gelir bölüşümünün en dengeli olduğu iki alt-dönemin açık ekonomi koşullarında tarım ağırlıklı bir ekonomi modelinin geçerli olduğu ve iktisadi büyümenin henüz yeni başladığı 19. yüzyıl ile İkinci Dünya Savaşı sonrasındaki çok partili, ithal ikamesi dönemi olduğu sonucuna varılıyor.

Anahtar kelimeler: Türkiye iktisat tarihi, gelir dağılımı, iktisadi büyüme.

JEL kodları: N15, N35.

1. Giriş

Son iki yüzyılda Türkiye’de gelirin bölüşümü konusundaki bilgilerimiz bir hayli sınırlıdır. Elimizde 1960 sonrası için çeşitli zamanlarda yapılmış gelir dağılımı çalışmaları vardır. Ancak kullanılan yöntemlerin farklı olması nedeniyle bu çalışmalar arasında bağlantılar kurmak, gelir dağılımının bir dönemden diğerine gösterdiği farklılıkları incelemek kolay olmamaktadır. Örneğin Cumhuriyet dönemi iktisat tarihinin en kapsamlı incelemelerinden birini sunan Boratav (2011), her alt-dönemdeki gelir bölüşümü tablosunu ayrıntılı olarak tahlil etmekte ancak uzun dönemli ya da alt-dönemler arası eğilimler hakkında değerlendirme yapmamaktadır. Aynı durum Türkiye’de gelirin bölüşümü üzerine yapılmış başka çalışmalar için

* Değerli dostlarım Selim İlkin ve İlhan Tekeli Türkiye iktisat tarihi üzerine yaptıkları öncü çalışmalarla tanınırlar. Ayrıca Selim İlkin’in otuz yıl önce *ODTÜ Gelişme Dergisi* için derlediği iki iktisat tarihi özel sayısının iktisat tarihçiliğinde ayrı bir yeri vardır. Doktoramı yeni tamamladığım yıllarda her iki sayıya da birer makale vermiştim. Şimdi sevgili Selim ve İlhan için hazırlanan bu sayıya da katkı yapmaktan büyük mutluluk duyuyorum.

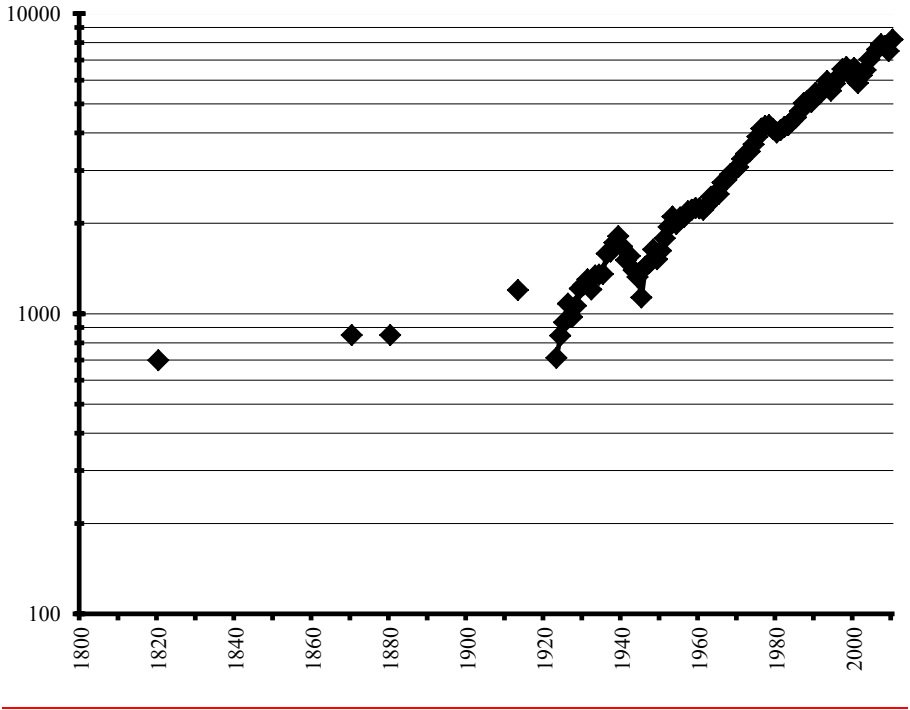
de geçerlidir. Bu yazıda farklı dönemler için yapılmış çalışmaları tekrar incelemek yerine, mümkün olduğu ölçüde basit ve kolay erişebilir göstergeler kullanarak, 1820-2010 döneminde bugünkü Türkiye sınırları içindeki alanda gelirin bölüşümünü bir bütün olarak incelemeye ve dönemler arası karşılaştırmalar yapmaya çalışacağız. Kullanacağımız verilerin ya da dizilerin sınırlarının farkındayız; bu diziler iki yüzyıllık dönemde gelir bölüşümünün temel eğilimleri konusunda çok iddialı genellemelere izin vermemektedir. Ancak bu dizilerin ortaya koyacağı tablonun Türkiye’de gelir bölüşümünün uzun dönemli eğilimleri konusunda yeni açılımlar sağlayacağını ve gelecekteki araştırmaların çıkış noktasını oluşturacak hipotezler üretmek için yararlı olacağını ümit ediyoruz.

Son iki yüzyılı dört alt-döneme ayırarak ve her alt-dönemi aynı göstergeler yardımıyla incelediğimizde, Türkiye’de gelir bölüşümünün dengeli olduğu iki alt-dönemin açık ekonomi koşullarında tarım ağırlıklı bir ekonomi modelinin geçerli olduğu 19. yüzyıl ile İkinci Dünya Savaşı sonrasındaki çok partili, ithal ikamesi dönemi olduğu ortaya çıkıyor. 19. yüzyılda gelir eşitsizliklerinin sınırlı kalmasının en önemli nedeni sanayileşmenin henüz başlamamış olması ve gelir artışlarının sınırlı kalmasıydı. Buna karşılık, İkinci Dünya Savaşı sonrasındaki çok partili demokrasi ve özel sektör önderliğinde ithal ikamesi döneminde, daha dengeli bir gelir bölüşümünün Türkiye için hızlı sayılabilecek bir iktisadi büyüme eğilimiyle birlikte ortaya çıktığı söylenebilir. İkinci Dünya Savaşı’nı izleyen 30-35 yıllık alt-dönemde gelirin bir önceki ve bir sonraki alt-dönemlere kıyasla daha eşit biçimde bölüşülmesini sadece demokrasiye geçiş ve kırlarda tarımsal üreticilerin, kentlerde de emeğin siyasal gücünün artmasıyla, bir başka deyişle sadece iç nedenlerle açıklamak yeterli olmaz. İkinci Dünya Savaşı sonrasında Bretton Woods’da oluşturulan ve ulusal ekonomilere bir hayli özerklik ve koruma sağlayan, örneğin ithal ikamesi yoluyla sanayileşmeyi mümkün kılan Keynesci düzenin payını da göz ardı etmemek gerekir.

2. Son iki yüzyılda iktisadi büyüme

Pastanın nasıl bölüşüldüğünü incelemeyi önce, son 200 yılda pastanın ne kadar büyüdüğünü, bir başka deyişle kişi başına gelirin ne kadar arttığını ve iktisadi yapıların hangi boyutlarda dönüşüm geçirdiğini özetlemeye çalışacağız. Devlet İstatistik Enstitüsü’nün 1948 sonrası için hazırladığı kişi başına milli gelir dizilerini, 1923-1948 dönemi için Tuncer Bulutay ve arkadaşlarının hazırladığı milli gelir çalışması ve Vedat Eldem’in 1914 yılı için yaptığı milli gelir hesaplamaları ile birleştirerek ve ortaya çıkan diziyi belirli varsayımlar altında 1820’ye kadar geriye taşıyarak elde ettiğimiz sonuçları Şekil 1’de sunuyoruz. Dönemler arası ve uluslararası karşılaştırmalara olanak sağlayabilmek için, kişi başına gelir dizisini satın alma paritesine göre düzeltilmiş, 1990 fiyatlarıyla ve ABD doları olarak ifade ediyoruz (Bulutay vd., 1974; Eldem, 1970; Pamuk, 2003 ve 2006).

Şekil 1
Türkiye'de Kişi Başına Gelir, 1820-2010
(Satın alma paritesine göre, 1990 ABD doları ile)



Şekil 1'de kişi başına gelirin (GSYİH: gayri safi yurtiçi hâsıla) 1820 yılında yaklaşık olarak 700 dolardan 1913'de 1.200 dolara, 1950 yılında 1.600 dolara ve 2010 yılında 8.200 dolara ulaştığı görülüyor. Bu durumda, milli gelir hesaplarında TÜİK tarafından son yıllarda yapılan revizyonu dikkate almasak bile, söz konusu 190 yıllık zaman diliminde Türkiye'de kişi başına gelirin yaklaşık olarak 12 kat arttığını söyleyebiliriz.

Şekil 1'deki uzun dönemli eğriyi biraz daha ayrıntılı olarak incelediğimizde, bugünkü sınırlar içindeki Türkiye'de kişi başına gelirin artış hızında çok farklı iki dönem ortaya çıkıyor. Şekilde dikey eksen logaritmik olarak verildiği için, kişi başına gelirin artış hızındaki uzun dönemli değişiklikler eğrinin eğiminden kolaylıkla izlenebiliyor. 19. yüzyılın ilk çeyreğinden İkinci Dünya Savaşı'nın sonuna ya da 1950 yılına kadar geçen 130 yıllık dönemde kişi başına gelirin yılda yüzde 1'in altında, yaklaşık olarak yüzde 0,7 oranında arttığı anlaşılıyor. Buna karşılık İkinci Dünya Savaşı'nın sonundan günümüze kadar geçen 60 yıllık dönemde, kişi başına gelirin uzun vadeli artış hızı yılda yüzde 3'e yaklaşmakta. Kısacası, kişi başına gelirin artış hızında ya da iktisadi büyüme hızında İkinci Dünya Savaşı sonrasında önemli bir sıçrama gerçekleşmiştir. Bu durum Türkiye'ye özgü değildir. Hem dünya ekonomisinin hem de gelişen ekonomilerin uzun

dönemli büyüme hızlarında da benzeri eğilimler görülmektedir. İkinci Dünya Savaşı sonrasında iktisadi büyümenin hızlanması, her şeyden önce sanayileşme ve yeni teknolojileri kullanma sürecinin gelişen ülkelere de yayılmasından kaynaklanmaktadır (Maddison, 2007). Türkiye’de kişi başına gelirin artış hızının başka ülkeler ya da ülke gruplarıyla karşılaştırılması, bu yazının sınırları dışında kalıyor. Ancak son 200 yılda Türkiye’nin iktisadi büyüme hızlarının dünya ortalamalarına ve gelişen ülke ortalamalarına bir hayli yakın ve onların biraz üzerinde olduğunu ve Türkiye’nin iktisadi büyüme açısından son 200 ya da son 60 yılda çok iyi performans gösteren ülkeler arasında yer almadığını söyleyebiliriz.

Bu yazıda ele aldığımız 190 yıllık dönemde Türkiye nüfusunun uzun dönemli eğilimlerine de kısaca değinelim. Bugünkü sınırlar içinde kalan alandaki toplam nüfus, 1820 yılında 10 milyonun biraz altında kalıyordu. Toplam nüfusun Birinci Dünya Savaşı’nın hemen öncesinde 17 milyona kadar yükseldiği, ancak Birinci Dünya Savaşı’ndaki ağır kayıplar, tehcir ve mübadele gibi büyük demografik olaylar sonucunda, Cumhuriyet dönemindeki ilk sayımın yapıldığı 1927 yılına kadar yüzde 20 gibi büyük bir düşüşle 13,5 milyona gerilediği tahmin ediliyor. Ülke nüfusunun 1950 yılında 21 milyona, 1980 yılında 45 milyona ve 2010 yılında 73 milyona ulaştığını resmi istatistiklerden de izleyebiliyoruz.

2.1. *Emeğin tarımdan kent ekonomisine geçişi*

Yukarıda, dünyada ve Türkiye’de iktisadi büyümenin esas olarak Sanayi Devrimi ile başlayan sanayileşme ve yeni teknolojileri üretme ve kullanma sürecinin Batı Avrupa’dan tüm dünyaya yayılmasından kaynaklandığını belirttik. Türkiye’de kişi başına gelirin artmasını ve bölüşümünü uzun dönemli olarak incelerken göz ardı edilemeyecek bir diğer süreç de emeğin düşük verim ve düşük gelirli tarım kesiminden daha yüksek verim ve daha yüksek kişi başına gelire çalışan kent ekonomisine kaymasıdır. Sanayileşmenin sürmesi ve ülke nüfusunun giderek artan bir bölümünün verimlilik ve gelirlerinin artması, kentleşme ile birlikte mümkün olmaktadır. Büyüme iktisatçılarının, örneğin Simon Kuznets’in vurguladığı gibi, kentleşmeyle birlikte tarımın toplam işgücü ve milli gelir içindeki payı hızla azalırken, kent ekonomisinin payı yükselmektedir (Kuznets, 1966).

Ülke nüfusunun belirli büyüklükteki (örneğin 10,000 nüfuslu) merkezlerde yaşayan oranının artması anlamında kentleşme, Türkiye’de esas olarak İkinci Dünya Savaşı’ndan sonra hız kazandı. Bugünkü Türkiye sınırları içinde kalan alanda kentleşme eğilimi 19. yüzyıl boyunca çok güçlü değildi. Nüfusu 10 bini aşan merkezlerin toplam nüfus içindeki payı, 20. yüzyılın başlarında yüzde 20’ye kadar yükseldi. Ancak Birinci Dünya Savaşı ve sonrasındaki büyük nüfus kayıplarına koşut olarak kentleşme oranında da düşüşler oldu. 1950 yılında kentleşme oranı hala yüzde 20’nin altında kalıyordu. Tarım kesiminin toplam işgücü içindeki payı da 19. yüzyıl boyunca ve 1950’ye kadar yüzde 80’nin üzerinde kaldı, tarımın milli gelir

içindeki payı ise yüzde 50 dolaylarında dalgalandı. Buna karşılık, tarımın işgücü ve milli gelir içindeki payı 1950'den itibaren sürekli olarak geriledi. Bugün tarımın işgücü içindeki payı yüzde 30'un altına, milli gelir içindeki payı da yüzde 10'a inmiştir.

Tarım ve tarım-dışı kesimlerin toplam ekonomi içindeki paylarıyla ilgili bu basit oranlar bize Türkiye ekonomisinin önemli bir diğer özelliğini hatırlatıyor. Kişi başına gelir ve istihdam verileri tarım ve tarım-dışı sektörler arasında önemli verimlilik ve kişi başına gelir farklılıkları olduğuna işaret ediyor. Son iki yüzyıl boyunca çalışan kişi başına gelir, kent ekonomisinde tarımdan çok daha yüksek olmuştur.

İkinci Dünya Savaşı'ndan sonra hızlı kentleşmenin tarım ile tarım-dışı kesimler arasında çok büyük emek verimliliği ve gelir farklarının olduğu bir ortamda gerçekleşmiş olması, kişi başına ve toplam gelirin artış hızını da etkilemiştir. Emegın düşük verimlilik ve düşük gelirli tarım kesiminden yüksek verimlilik ve gelirli kent kesimine geçmesi sayesinde, ülke ölçüğünde kişi başına gelir, İkinci Dünya Savaşı'ndan sonra hem tarım kesimindeki hem de tarım-dışı kesimdeki verimlilik artışlarından çok daha hızlı artmıştır. Yaptığımız basit hesaplamalar son 60 yılda gerçekleşen kişi başına gelir artışlarının yaklaşık üçte bir, belki de daha yüksek bir bölümünün, çalışan nüfusun düşük verimli tarım kesiminden yüksek verim ve gelirli kent ekonomisine geçmesinden kaynaklandığını gösteriyor.

Basitleştirerek söyleyecek olursak, yapılan fiziki yatırımlarla tarımdan kent ekonomisine geçen nüfusa, yatırımlar yoluyla yeni araç-gereç sağlandı, ayrıca eğitim düzeyleri de yükselmeye başladı. Böylece gelenlerin verimlilikleri yükseldi, kişi başına gelirlerde önemli artışlar oldu. Ortalama gelirlerdeki artışın bir bölümü emegın, verimliliğinin daha yüksek olduğu kent ekonomisine geçmesinden, diğer bölümü de kişi başına sermaye miktarının artmasından kaynaklanıyordu. Buna karşılık, kent ekonomisinde yeni teknolojilere yapılan yatırımlar ve bu yatırımlardan sağlanan verimlilik artışları daha sınırlı kaldı. Var olan kaynakların daha verimli kullanılması yolunda da fazla mesafe alınamadı. Diğer gelişmekte olan ülkelerde de buna benzer bir durum ortaya çıktı. Bu süreci "kent ekonomisinde ekstansif büyüme" olarak da adlandırabiliriz. Oysa iktisadi büyüme yazınındaki son gelişmeler, büyümenin hızlanabilmesi için, var olan kaynakların daha verimli kullanılmasının en önemli koşul olduğunu gösteriyor.

3. Gelir bölüşümündeki eşitsizliklerin kaynakları

Emegın tarımdan kent ekonomisine geçiş süreci sadece uzun dönemli büyüme sürecini değil, gelirin bölüşümünü de yakından etkilemiştir. Bu nedenle son iki yüzyıllık dönemde Türkiye ekonomisinde gelir bölüşümünün temel eğilimlerini birbirleriyle etkileşim içindeki bu üç unsurun bileşkesi olarak ele almak yararlı olacaktır.

a) tarım içi bölüşüm

b) tarım ile tarım-dışı sektörler arasındaki ortalama gelir farklılıkları ve

c) tarım-dışı sektör içindeki bölüşüm.

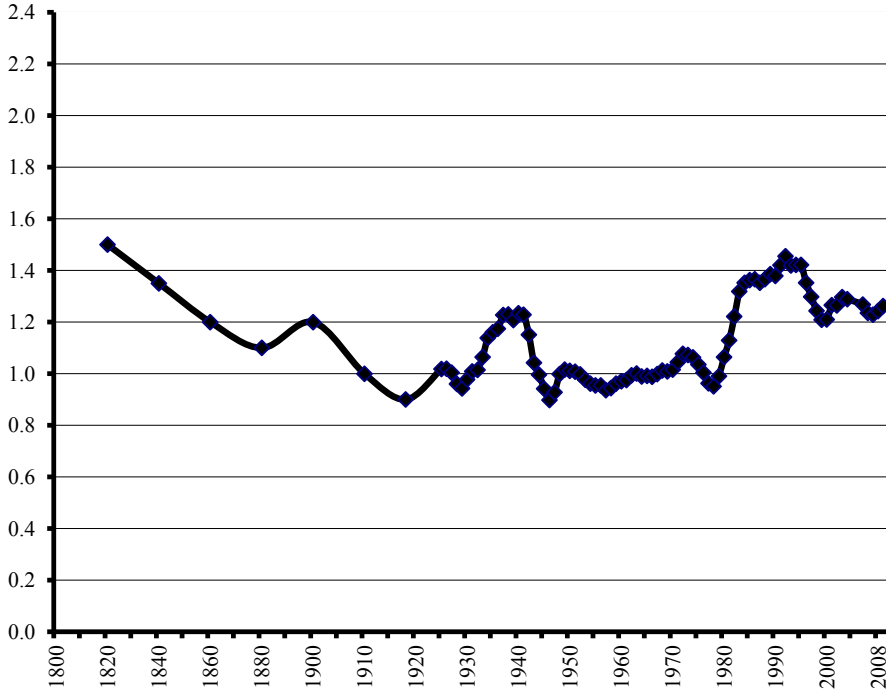
Emeğin zaman içinde kırdan kente geçişi bu üç unsurun toplam ekonomi içindeki paylarının da zaman içinde değiştiğine işaret ediyor. 19. yüzyıl boyunca ve 1950'li yıllara kadar, nüfusun yaklaşık yüzde 80'i kırlarda yaşadığı ve geçimini esas olarak tarımdan sağladığı için, gelirin bölüşümüne ülke ölçeğinde bakarken bu üç unsur içinde birincisi ve bir ölçüde ikincisi öne çıkıyordu. Ancak kentleşmenin hız kazanmasıyla birlikte, gelirin bölüşümü tablosu içinde ikinci ve üçüncü unsurun önemi giderek arttı. Bir başka deyişle, İkinci Dünya Savaşı öncesinde Türkiye'de bölüşüm meseleleri daha çok birinci ve ikinci unsur çerçevesinde tartışılırken, son dönemlerde ve bugün, bölüşüm tartışmaları yapılırken birinci unsur çok az dikkate alınmakta, ilgi ikinci ve özellikle de üçüncü unsur üzerinde yoğunlaşmaktadır.

Şimdi ülke ölçeğindeki gelir bölüşümünün üç unsurunu ayrı ayrı ele almaya başlayabiliriz. Tarım kesimi içindeki bölüşüm konusunda verilerimiz son derece sınırlıdır. Tarım kesiminin içindeki bölüşüm tablosunda en büyük etkenin toprak mülkiyetinin ve ikinci derecede de toprak kullanımının dağılımı olduğunu söyleyebiliriz. Toprak mülkiyetinin dağılımı konusunda sadece son 40-50 yılda biraz ayrıntılı bilgi edinebiliyoruz. Bu veriler toprak mülkiyeti ve işletme büyüklüğünün dağılımını yansıtan Gini katsayılarının çok fazla değişmediğini gösteriyor. Daha önceki dönemlerle ilgili veriler sınırlıdır. Bu veriler toprak mülkiyetindeki dağılımın zaman içinde çok değişmediği izlenimini veriyor. Kısacası, küçük-orta mülkiyetin ve küçük üreticiliğin egemen olduğu tarım kesiminin içindeki bölüşümün son yüzyılda tarım ile tarım-dışı kesimler arasındaki farklara ve kent ekonomisi içindeki bölüşüme kıyasla daha istikrarlı olduğu, daha az değiştiği söylenebilir. Öte yandan tarımın pazara yönelmesi sürecinin Türkiye örneğinde eşit olarak gelişmediğini, kentlere ve limanlara yakın bölgelerde özellikle orta ve büyük ölçekli tarımsal üreticilerin pazarların sunduğu olanaklardan daha kolay ve daha erken yararlanabildiklerini biliyoruz.

İşte bu nedenle, erişilebilmesi ya da oluşturulabilmesi daha kolay olan bir göstergenin, tarım ile tarım-dışı kesim arasındaki fiyat oranının, tarım ile tarım-dışı kesimler arasındaki bölüşüm hakkında olduğu gibi tarım içi bölüşüm hakkında da önemli ipuçları sunabileceğini düşünüyoruz. Tarım ile tarım-dışı kesim arasındaki fiyat oranı, piyasaya yönelik üretim yapmayan küçük ölçekli ve coğrafi olarak pazardan daha uzak kalan üreticiler için fazla anlamlı olmamakla birlikte, pazar için üretim yapan daha büyük ölçekli tarımsal üreticiler ve pazara daha fazla açılmış bölgelerdeki orta ve hatta küçük ölçekli üreticiler için önemli bir göstergedir. Bu nedenle, tarım ile tarım-dışı kesim arasındaki fiyat oranının sadece tarım ile tarım-dışı kesim arasındaki eşitsizlikleri anlamak için değil, tarım kesimi içindeki bölüşümü izleyebilmek amacıyla da kullanılabileceğini düşünüyoruz. Şekil 2'de tarım ile tarım-dışı kesim arasındaki fiyat oranının son iki yüzyılda gösterdiği

Şekil 2

İç Ticaret Hadleri: Tarım-Dışı Mal Fiyatları/Tarımsal Mal Fiyatları Endeksi
(5-yıllık ortalamalar, 1950-1980=1)



uzun dönemli eğilimler özetlenmektedir. İki kesim arasındaki fiyat oranı için, Cumhuriyet dönemi milli gelir hesaplarındaki zımnî sektörel deflatörleri kullandık. Verilerin daha sınırlı olduğu 19. yüzyıl için ise, ihraç edilen tarımsal mallar ile ithal edilen mamul mallar arasındaki fiyat oranı ile başladık, ancak daha sonra her iki sektörün mal sepetlerine dış ticarete dâhil olmayan malları da ekleyerek daha geniş yelpazeli fiyat endeksleri oluşturmaya çalıştık.

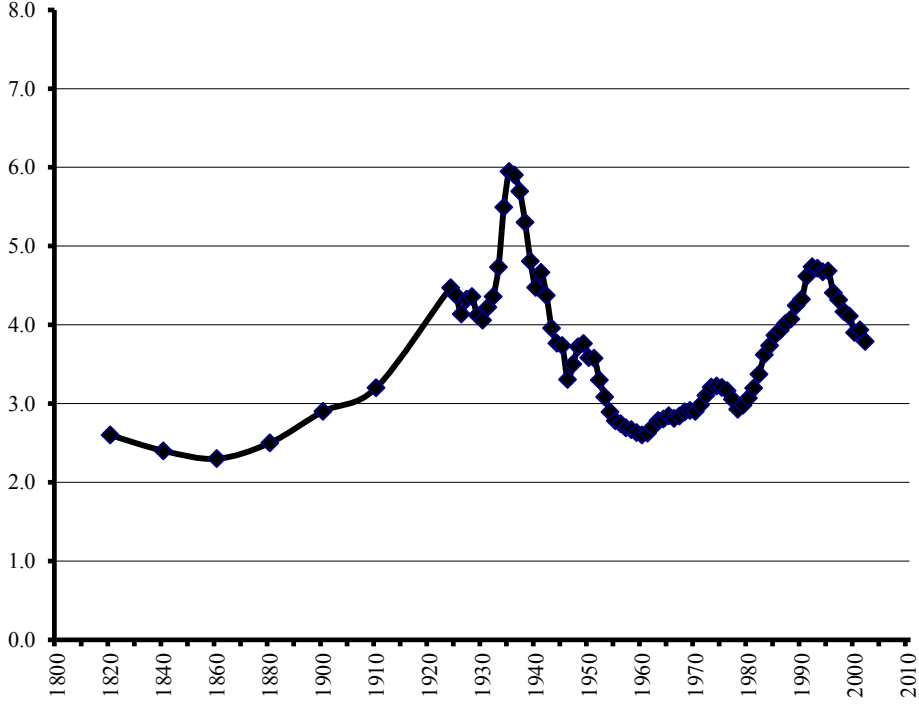
Sanayi Devrimi sonrasında sanayi kesiminde ve daha genel olarak tarım-dışı kesimde gerçekleşen verimlilik artışlarının çok daha hızlı olması nedeniyle, görece fiyatlar 1870'lere kadar çok güçlü bir biçimde tarım lehine gelişmiş, yüzyılın son çeyreğinde tarım aleyhine dönse de daha sonra Birinci Dünya Savaşı'na kadar tekrar tarım lehine hareket etmiştir (Şekil 2). Bu genel eğilim 19. yüzyıl boyunca tüm dünya ticaretine de damgasını vurmuş, gelişen ekonomilerde imalat faaliyetlerinin gerilemesine ve tarımda uzmanlaşmanın güçlenmesine yol açmıştır (Williamson, 2006). Osmanlı ekonomisinin 19. yüzyılın büyük bölümünde dış ticarete neredeyse tümüyle açık olması, hem uluslararası fiyatlardaki eğilimlerin ülke ekonomisine taşınmasına, hem de zanaatların gerilemesi ve tarımda daha fazla uzmanlaşma süreçlerinin güçlenmesine yol açmıştır (Pamuk, 1994).

Ülke ölçeğindeki bölüşüm tablosunu yansıtan ikinci unsur olan tarım ile tarım-dışı kesimler arasındaki ortalama gelir farklılıklarını ise Kuznets'in geliştirdiği basit bir oran aracılığıyla izleyebiliriz. Kuznets K oranı; tarım-dışı kesimdeki kişi başına gelirin tarımdaki kişi başına gelire oranı olarak tanımlanıyor (Kuznets, 1966). Milli gelir hesaplarındaki cari fiyatları ya da zımni sektörel deflatörleri kullanarak hesapladığımız bu oran Türkiye'de son iki yüzyıl boyunca birin çok üzerinde seyretmiştir. Bir başka deyişle, tarım-dışı kesimde ortalama verimlilik ve gelirler, daha önce değindiğimiz gibi, tarım kesimindekilerin çok üzerinde olmuştur. Şekil 3'den izlenebileceği gibi, resmi milli gelir hesaplarında iki kesim arasındaki kişi başına verimlilik ve gelir farklılıkları 1950 öncesinde sektörel fiyatlardaki dalgalanmaların da etkisiyle çok yüksek gözüküyor. Tarım ile tarım-dışı kesimler arasındaki farkın son 60 yılda 3-4 kat mertebesinde olduğu hesap ediliyor (TÜİK, 2012). Milli gelir hesaplarında hatalar olabileceğini kabul etsek bile, Türkiye'de tarım ve tarım-dışı kesimler arasında çok yüksek verimlilik ve gelir farklarının olduğu anlaşılıyor.

Burada bir parantez açmak yararlı olur. Bu çalışmada işgücü konusunda TÜİK gibi biz de Tuncer Bulutay'ın ürettiği dizileri kullandık (Bulutay, 1995). Bu dizilerde tarım kesimindeki kadınlar aile işletmesinde çalıştıkları için işgücüne dâhil gözüküyorlar ancak kente geldikleri zaman, eğer evin dışında gelir getiren bir işte çalışmıyorlarsa, iş gücünün dışına çıkmış oluyorlar. Bu nedenle de tarımın işgücündeki ağırlığı daha yüksek gözüküyor. Ayrıca bu dizilerde kırsal alanlarda tarım-dışı faaliyetlerde çalışanların da olduğundan az tahmin edildiğini düşünüyoruz. Örneğin 1950 öncesinde kır nüfusunun Türkiye'de toplam nüfus içindeki oranı yüzde 75-80 civarında iken, bu dizilerde tarımın toplam işgücü içindeki payı yüzde 90'a yakın gözüküyor (Bulutay vd., 1974). Bu durum tarım kesimindeki emek verimliliğinin daha düşük, tarımla tarım-dışı üretim arasındaki verimlilik ve ortalama gelir farklılıklarının ise daha da büyük tahmin edilmesine yol açıyordu. İki kesim arasındaki ortalama gelir farklılıkları, iki dünya savaşı arasındaki dönemde kimi yıllarda 10 kat gibi gerçekçi olmayan düzeylere çıkabiliyordu. Bu nedenle kır ve kent nüfuslarını temel alarak söz konusu işgücü dizilerini bir miktar revize ettik.

Kuznets K oranını 19. yüzyıla doğru geriye uzatabilmek amacıyla kullanılabilir veriler oldukça sınırlıdır. Yakın bir tarihte milli gelir hesaplarını ve bu arada sektörler arası ortalama gelir tahminlerini 1880 yılına kadar geriye uzatmıştık (Altuğ vd., 2008). Bu tahminleri ve Şekil 2'de sunduğumuz tarım ile tarım-dışı fiyatlar arasındaki oranı kullanarak Kuznets K oranını 1820 yılına kadar uzattık. Buhar makinesi kullanan modern sanayileşmenin Türkiye'de henüz başlamadığı ya da çok sınırlı kaldığı bu erken dönemde, fiyatlar tarım lehine geliyor, kentlerdeki mamul mallar üretimi ithalatın yarattığı baskı altında geriliyordu. Bu nedenle 19. yüzyıl boyunca tarım ile tarım-dışı kesim arasındaki gelir farklılıklarının azaldığı veya en azından, daha sonraki dönemlere göre, sınırlı kaldığı anlaşılıyor.

Şekil 3
Kuznets K: Tarım-Dışında Ortalama Gelir/Tarımda Ortalama Gelir
(Cari fiyatlarla; 5-yıllık ortalamalar)



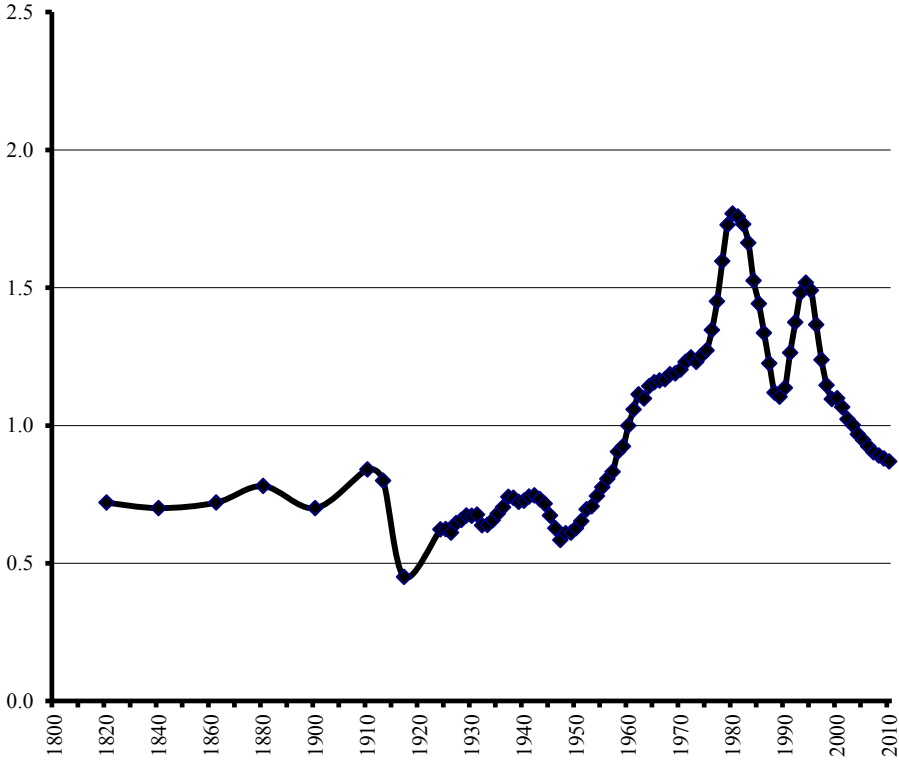
Ülke ölçeğinde bölüşüm tablosunda üçüncü unsur ise kent ekonomisi içindeki bölüşümdür. Burada da ilk hedef eldeki verilerle oluşturulabilecek ve iki yüzyıl boyunca izlenebilecek bir gösterge bulabilmektir. Yine basitleştirmeye çalışırsak, kent ekonomisi ya da tarım-dışı kesimde bölüşüm deyince esas olarak iki unsurdan söz ediyoruz. Bunlardan biri emeğin payıdır, diğeri ise çeşitli şekillerde tanımlanabilse de esas olarak sermayenin payıdır. Gerçi Türkiye’de kent ekonomisi içinde kendi hesabına çalışan ve toplam gelirleri hem emek hem de sermaye gelirlerinden oluşan bir hayli büyük bir nüfus var ama örneğin bir bakkalın gelirlerini de, en sonunda, emek ve sermaye gelirleri olarak düşünmek mümkündür.

Sermayenin toplam üretim içindeki payını hesaplayabilmek kolay değildir. Buna karşılık, elimizdeki ücret dizilerini kullanarak, tarım-dışı kesimde emeğin toplam üretim içindeki payını yansıtan bir gösterge oluşturmak daha kolay gözüküyor. Bu nedenle biz kent kesimindeki kişi başına gelir ya da pasta içinde emeğin payını hesaplamaya ya da tahmin etmeye yöneldik. Kent ekonomisinde reel ücretler/kent ekonomisinde kişi başına gelir oranını, kent ekonomisinde reel ücretlerin çalışan kişi başına gelire payını yansıtan ve eldeki verilerden üretilebilecek basit bir gösterge olarak kullanmaya karar verdik:

Cumhuriyet dönemi için elimizdeki en iyi ücret dizisi 1923-1982 yılları için Bulutay (1995) tarafından hazırlanan imalat sanayiindeki ücretlerdir. Bu dizi daha sonraki dönem için DİE ücret dizilerine bağlanmıştır. Kent ekonomisi içinde kişi başına gelir için ise TÜİK ve Bulutay vd. (1974) milli gelir hesaplarından yararlandık. Ücret dizisini ve kent ekonomisinde ücretlerin kişi başına gelire oranını 1820'ye doğru geriye uzatırken daha önceki çalışmalarımızda oluşturduğumuz kent kesimi ücret dizilerini ve milli gelir hesaplarını ve tarım-dışı kesimde kişi başına gelir dizilerini kullandık (Pamuk, 2001; Eldem, 1970; Altuğ vd., 2008). Ortaya çıkan (kent ekonomisinde reel ücretler/kent ekonomisinde kişi başına gelir) oranını Şekil 4'de sunuyoruz.

Şekil 4

Tarım-Dışında Ücret/Tarım-Dışında Ortalama Gelir Endeksi
(5-yıllık ortalamalar, 1950-1980=1)



Son iki yüzyılda Türkiye ekonomisi çok farklı dış ve iç koşullarla karşı karşıya kaldı. Değişen koşullar karşısında çok farklı iktisat politikaları geliştirildi. Bu kısa yazıda fazla ayrıntıya girmeden son iki yüzyıl için dört alt-dönem tanımlayacağız: i) Açık ekonomi koşullarında tarım ağırlıklı 19. yüzyıl (1820-1914); ii) iki dünya savaşı ve bir dünya bunalımının yanı sıra Osmanlıdan Cumhuriyete geçişi de içeren 1914-1950 alt dönemi; iii) İkinci

Dünya Savaşı sonrasında önce tarım ağırlıklı, daha sonra da ithal ikamesi sanayileşme politikalarının izlendiği 1950-1980 alt-dönemi ve iv) 1980 sonrasında neo-liberal politikaların benimsendiği ve ekonominin tekrar dışa açıldığı son alt-dönem (Pamuk, 2003). Şimdi son iki yüzyılda ülke ölçeğindeki gelirin bölüşümünü bu dört ayrı alt-dönemde ele alarak ve basit göstergelerimizi kullanarak izlemeye çalışacağız. Her alt-dönemde tarım ile tarım-dışı kesimler arasındaki eşitsizliklerin ve tarım ile tarım-dışı kesimler arasındaki farkların nasıl değiştiğini inceleyeceğiz. Gelir bölüşümünün bu üç temel unsurundaki eğilimleri de dikkate alarak, her alt-dönemde bölgesel eşitsizlikler konusunda da gözlemlerde bulunmaya çalışacağız.

3.1. 1820-1913 alt-dönemi

19. yüzyılın Türkiye'deki iktisadi yapılar açısından en önemli özellikleri, Batı Avrupa'da sanayileşme gelişirken Türkiye'de sanayileşmenin gecikmesi, gümrük duvarlarının düşük tutulduğu serbest ticaret ortamında geleneksel zanaatların gerilemesi ve ekonominin tarımda daha fazla uzmanlaşmaya yönelmesidir. Sanayi Devrimi sonrasında ve 19. yüzyılın son çeyreğine kadar dünya piyasalarında mamul malların görece fiyatlarının gerileme eğilimi içinde olması, ülke içi fiyatların da tarım lehine seyretmesine yol açmıştır. (Şekil 2; ayrıca Williamson, 2006 ve Pamuk, 1994)

Fiyatların tarım lehine gelişmesinin pazara yönelik üretim yapan kesimlerin, özellikle de Batı Anadolu ve kıyı bölgelerinde orta ve büyük üreticilerin, gelirden daha fazla pay almalarına yol açtığını söyleyebiliriz. Birinci Dünya Savaşı'na kadar zanaatlar gerilerken, tarımda uzmanlaşma özellikle Batı Anadolu'da ve kıyı bölgelerinde güçlenmiştir. 19. yüzyılda Türkiye'de en fazla gelişen kentler sanayi kentleri değil, Batı Avrupa ile ticaretin yapıldığı liman kentleri olmuştur. Buna karşılık, pazar için fazla üretim yapamayan köylüler tarım lehine oluşan koşullardan ve hareketlilikten pay alamamışlardır. Fiyatların tarım lehine geliştiği, zanaatların ithal mallarının baskısı altında gerilediği koşullarda, tarım ile tarım-dışı kesimler arasındaki farklılıkların sınırlı kalması şaşırtıcı olmamalıdır (Şekil 3). Ayrıca, 19. yüzyılda üçüncü eşitsizlik göstergesi olarak kullandığımız tarım-dışı kesimde ücretlerin kişi başına gelire oranının da çok fazla değişmediği, tarım-dışı kesimin içindeki sınırlı büyüme ya da gelir artışlarının eşitsizlikleri artırıcı yönde gelişmediği anlaşılıyor (Şekil 4).

19. yüzyılda gelir bölüşümündeki değişiklikleri izlerken, daha önce değindiğimiz üç unsur içinde en fazla birincisini, nüfusun en büyük bölümünün istihdam edildiği tarım kesiminin içindeki eşitsizlikleri incelemek gerekiyor. 19. yüzyılda tarım kesimi içinde toprak mülkiyeti ve toprak kullanımındaki eşitsizlikler çok büyük değişiklikler göstermedi. Nüfusun sınırlı, toprağın görece olarak bol olduğu Anadolu'nun büyük bölümünde küçük ve orta mülkiyet ağır basıyordu. Yüzyıl boyunca Kafkaslar'dan, Kırım'dan ve Balkanlar'dan gelen ve kırsal alanlara

yerleştirilen göçmenler küçük-orta mülkiyeti ve üreticiliği güçlendirdiler. Çukurova, Söke gibi istisnalar dışında, büyük toprak mülkiyetinin görüldüğü yerlerde topraklar çoğunlukla ortakçı aileler tarafından işletilmeye devam etti. Fiyatların tarım lehine hareket etmesi ve tarım kesiminden kaynaklanan, fakat boyutları sınırlı kalan gelir artışı eğilimi, özellikle Batı Anadolu'da ve kıyı bölgelerinde orta ve büyük miktarlarda toprak işleyerek pazar için üretim yapabilen kesimlerin lehine olmuş, buna karşılık örneğin Doğu Anadolu'da tarım ve tarımsal gelirlerdeki artış sınırlı kalmıştır. Bir başka deyişle, 19. yüzyıl boyunca Batı Avrupa ile ticaretin hızlı gelişmesine paralel olarak, Batı ve kıyıyla Doğu Anadolu arasındaki gelir farklılıkları da artış göstermiştir. Ancak aşağıda ele alacağımız gibi, Batı ve kıyı bölgelerindeki tarıma ve ticarete dayalı büyüme eğilimi sınırlı kaldığı için, ülkenin batısı ve kıyı bölgeleriyle doğusu arasındaki eşitsizlikler de ancak sınırlı oranda artmıştır.

3.2. 1914-1950 alt-dönemi

Bu alt-dönem dünya ölçeğinde ve Türkiye'de çok büyük siyasal ve iktisadi olayları içerir. İki dünya savaşı ve 1930'lardaki uzun süreli dünya bunalımı, 19. yüzyılın serbest ticarete ve Türkiye için tarımda uzmanlaşmaya dayalı iktisadi modelini tersine çevirmiştir. İmparatorluktan ulus devlete geçiş sürecinin sadece siyasal yapılar üzerinde değil, iktisadi yapılar üzerinde de önemli etkileri olmuştur. Bu alt-dönem hem ortalama gelir düzeyinde hem de gelirin bölüşümünde önemli dalgalanmalar, inişler ve çıkışlar içermektedir. Sorunların ağırlığına karşın, 1914 ile 1950 arasında kişi başına gelirdeki artış hızı sıfırın üzerinde gerçekleşmiş, ancak ortalama olarak yılda yüzde 1'in altında kalmıştır. Burada kısa vadeyi öne çıkaran tahliller yerine üç temel göstergemizi kullanarak uzun dönemli eğilimleri ve önemli dönüm noktalarını yakalamaya çalışacağız (Pamuk, 2003).

Eldeki veriler çok kapsamlı olmasa da dünya savaşı dönemlerinin temel özelliklerini biliyoruz. Her iki savaş döneminde de kişi başına gelir yüzde 30 veya daha fazla oranda düşerken, ülke ölçeğinde gelirin bölüşümü de çok daha eşitsiz hale gelmiştir. Savaş dönemlerinde en fazla kayba uğrayan, açlık ve ölümlerle karşı karşıya kalanların, gıda mallarına ulaşmakta en büyük sıkıntıyı çeken kentlerdeki yoksullar ve genel olarak düşük gelirli olanları söyleyebiliriz. Buna karşılık, her iki savaş döneminde de, görece fiyatların gıda malları lehine hareket etmesi nedeniyle, tarımsal artığının pazarda satabilen kesimlerin durumlarını mutlak olarak iyileştiremeseler bile, ortalama gelirlerdeki düşüşten daha az etkilendikleri söylenebilir. Özellikle gıda mallarında kıtlıklar nedeniyle, kentlerde ellerindeki gıda mallarını pazarlayabilen tüccarların her iki savaşta da büyük kârlar sağladıkları biliniyor (Toprak, 1982; Tekeli ve İlkin, 2004). Birinci Dünya Savaşı sırasında tehcir uygulaması nedeniyle özellikle Doğu Anadolu'da yaşayan Ermeni nüfusun bir bölümünün öldürülmesinin, diğerlerinin de Anadolu dışına kaçmalarının bu bölgenin gelir düzeyini uzun

vadede olumsuz olarak etkilediği ve bölgelerarası eşitsizlikleri artırdığı kesindir.

Bu alt-dönemde uzun vadeli iktisadi gelişme ve gelir bölüşümü açısından en önemli olaylardan biri de 1929 yılında Dünya Bunalımı'nın başlaması ve görece fiyatların Şekil 2'de görüldüğü gibi keskin bir şekilde tarım aleyhine dönmesidir. Dünya Bunalımı, Ankara hükümetinin korumacılık eğilimini güçlendirmiş, devletçilik stratejisini gündeme getirmiş ve sanayileşme çabalarını hızlandırmıştır. (Tekeli ve İlkın, 1977 ve 1982). 1929 sonrasında bir yandan görece fiyatların tarım aleyhine dönmesi, öte yandan da güçlü korumacılık önlemleri altında sanayileşmenin ivme kazanması, tarım ile tarım-dışı kesimler arasındaki eşitsizlikleri hızla artırmıştır. İki kesim arasındaki ortalama gelir farklarını yansıtan Kuznets K oranı Şekil 3'de görüldüğü gibi 1914 sonrasında hızla yükselerek 1930'lu yıllarda son iki yüzyılın en yüksek değerlerine ulaşmıştır. Tarımsal üreticilerden alınan aşar vergisinin 1924 yılında Cumhuriyet ile birlikte kaldırılmasının bu alt-dönemdeki tarım aleyhine gelişmeleri bir miktar törpülediği düşünülebilir. Yine de tarım ile tarım-dışı kesimler arasında artan eşitsizliklere bakarak, 1914 ile 1950 arasında kişi başına gelirden ortaya çıkan yüzde 25-30 dolaylarındaki artışın büyük bölümünün kent ekonomisinde gerçekleştiği sonucuna varabiliriz. Buna karşılık, tarım kesiminin 1950 yılında mutlak olmasa da kent ekonomisine kıyasla daha düşük bir gelir düzeyinde olduğunu söyleyebiliriz. Bu tablo büyük olasılıkla hem Batı Anadolu hem de Doğu Anadolu için geçerlidir.

Üçüncü temel göstergemiz olan kent ekonomisinde ücretler/kişi başına gelir oranı bu alt-dönemde, önceki ve sonraki alt-dönemlere kıyasla, bir hayli düşük seyretmiştir. Bir başka deyişle, bu alt-dönemde kent-kır arasındaki eşitsizliklerin yanı sıra kent ekonomisi içindeki eşitsizlikler de artma eğilimi içinde olmuştur. Böylece bu alt-dönemde, kent ekonomisinde başlayan sanayileşme sürecinin hem tarım kesiminin gelirlerinin hem de kent ekonomisi içinde emeğin payının düşük tutulması yoluyla finanse edildiği sonucuna varabiliriz.

3.3. 1950-1980 alt-dönemi

İkinci Dünya Savaşı sonrasında kapitalist dünyada uluslararası iktisadi ilişkiler 1944 yılında Bretton Woods Konferansı'nda kabul edilen kurallara göre gelişti. Bretton Woods, dış ticaretin özellikle gelişmiş ülkeler arasında serbestleşmesine destek sağlarken, 1970'ler sonrasındaki dönemden çok farklı olarak, uluslararası sermaye hareketlerini denetim altında tutmayı, daha da açıkçası, ulusal ekonomileri uluslararası sermaye hareketlerinin yaratabileceği istikrarsızlıklardan korumayı hedefliyordu. Bu dönemde, gelişen ülkelerin benimsediği korumacılık ve ithal ikamesi yoluyla sanayileşme stratejisinin Bretton Woods'un temel yaklaşımıyla çelişmediğini de ekleyelim (Rodrik, 2011).

Türkiye’de 1950 sonrasında kentleşmenin hızlandığına ve büyüme hızlarının arttığına daha önce değinmiştik. Demokrat Parti iktidarda olduğu 1950’li yıllarda tarıma dayalı bir büyüme stratejisi uyguladıktan sonra, 1960’lardan itibaren iktisat politikasına önce Devlet Planlama Teşkilatı ve daha sonra da giderek özel sektörün denetiminde ithal ikamesi yoluyla sanayileşme stratejisi egemen oldu. 1950’li yılların başında ülke nüfusunun yüzde 80’e yaklaşan bir bölümü geçimini tarımdan sağlıyordu. Bu yıllarda tarım-içi eşitsizliklerin ülke ölçeğindeki eşitsizlikler tablosu içinde önemli bir ağırlığı vardı. Ancak kırlardan kentlere göçün hız kazanmasıyla birlikte, tarımın hem ekonomi içindeki hem de gelir eşitsizlikleri tablosu içindeki ağırlığı azalmaya başladı. Şimdi yine üç göstergemiz yoluyla bu alt-dönemde gelir bölüşümünde ortaya çıkan temel eğilimleri inceleyeceğiz.

Birinci olarak, görelî fiyatların bir önceki döneme kıyasla daha fazla tarım lehine seyretmesi sadece dünya ölçeğindeki eğilimlerin bir sonucu değildir (Şekil 2). Ülke içindeki görelî fiyat hareketleri, çok partili siyasi rejime geçildikten sonra tarımsal üreticilerin oylarının ağırlığını da yansıtmaktadır. Bu alt-dönemde özellikle Demokrat Parti ve onun mirasçısı Adalet Partisi hükümetleri, çeşitli destek programlarıyla ürün ve girdi fiyatlarını tarım lehine yönlendirmeye çalıştılar. Görelî fiyatların tarım lehine seyretmesi, tarım kesiminde en çok büyük ölçekli üreticilerin işine yaradı. Bu nedenle fiyatlardaki eğilimin, tarım-kesimi içinde pazara yönelik üretim yapanlarla yapamayanlar arasındaki eşitsizlikleri arttırdığı düşünülebilir. Ancak görelî fiyatlardaki tarım lehine eğilimin orta ölçekli üreticileri ve hatta küçük üreticileri de piyasa ilişkileri içine çektiği kesindir.

İkinci olarak, kent ekonomisindeki sanayileşme ve hızlı verimlilik artışları eğilimine karşın, önemli miktarda nüfusun kırsal alandan kent ekonomisine geçmesinin de katkısıyla, Kuznets K oranının bu dönemde bir önceki döneme oranla daha düşük seyrettiği, bir başka deyişle tarım ile tarım-dışı kesimler arasındaki eşitsizliklerin azaldığı görülüyor (Şekil 3). Bir başka deyişle, İkinci Dünya Savaşı sonrasındaki dönemde kent ekonomisinde önemli verimlilik artışları gerçekleşti. Ancak, tarım kesimindeki verimlilik artışları kent ekonomisinin gerisinde kalmadı, hatta emeğin tarım dışına kayması sürecinin hızlanmasıyla birlikte tarımda emek verimliliği ve ortalama gelirler kent ekonomisinden daha hızlı artmaya başladı.

Üçüncü temel göstergemiz olan kent ekonomisinin içindeki gelir bölüşümünü yansıtan ücret/ortalama gelir oranı da bu dönemde yükselme göstermiştir (Şekil 4). Bir önceki alt-dönemde baskı altında kalan ve kent kesimindeki ortalama gelir artışları kadar yükselmeyen ücretler, bu alt-dönemde kent ekonomisindeki ortalama gelir artışlarından daha hızlı artmışlardır. Şekil 4 kent ekonomisi içinde emeğin toplam gelirden aldığı payın bu dönemde önemli bir artış gösterdiğine işaret ediyor. Şekiller 2, 3 ve 4’deki eğilimlere bakarak, bu alt-dönemde bir yandan iktisadi büyüme sayesinde ortalama gelirler daha hızlı artarken, öte yandan da tarımsal

üreticilerin ve kent ekonomisinde emeğin büyüyen pasta içindeki paylarını arttırdıkları sonucuna varabiliriz.

Üç göstergemize bakarak bu alt-dönemde bölgelerarası eşitsizliklerin hangi yönde geliştiğini belirlemek kolay değil. Tarım ile tarım-dışı kesimler arasındaki eşitsizliklerin azalma eğilimi içinde olması, tarım kesiminin ağırlığının yüksek olduğu doğu ve güneydoğu bölgelerinin batı bölgeleri ile aralarındaki farkın artmamış olabileceğine işaret ediyor. Buna karşılık, sanayileşmenin bu alt-dönemde ülkenin batısında yoğunlaşması, doğu ve güneydoğu bölgelerinin sanayileşmeden hemen hiç pay alamamaları, bölgelerarası eşitsizliklerin artmış olabileceğini düşündürüyor. İkinci etki birinciden daha güçlü olabilir ve ülkenin doğusu ile batısı arasındaki eşitsizlikler bu alt dönemde bir miktar daha artmış olabilir. Hem bu hem de bir sonraki alt-dönemde tüm ülke ölçeğinde ve kırsal alanlarda olduğu gibi, doğu ve güneydoğu bölgelerinde ortalama gelirlerin çok geride kalmamasını sağlayan önemli bir neden de göçler olmuştur.

Kısacası, üç göstergemiz de 1950-1980 alt-döneminde bir yandan kentleşme, sanayileşme ve daha hızlı büyüme yaşanırken, öte yandan da siyasal rejimin köylülere ve kentlerdeki emekçilere daha fazla örgütlenme olanağı ve daha fazla etkinlik sağlaması sayesinde, gelirin daha eşit olarak bölüştüğüne işaret ediyor. Var olan siyasal iktisat ve iktisadi tarih yazını da, örneğin popülizm gibi kavramlar aracılığıyla, zaten bu yönde bir tablo çizmekte (Boratav, 1983).

Ancak İkinci Dünya Savaşı'nı izleyen 30-35 yıllık alt-dönemde gelirin bir önceki ve bir sonraki alt-dönemlere kıyasla daha eşit biçimde bölüşülmesini sadece demokrasiye geçiş ve kırlarda tarımsal üreticilerin, kentlerde de emeğin siyasal gücünün artmasıyla, bir başka deyişle sadece iç nedenlerle açıklamak yeterli olmaz. İkinci Dünya Savaşı sonrasında kapitalist ekonomiler için Bretton Woods'da oluşturulan ve ulusal ekonomilere bir hayli özerklik ve koruma sağlayan, örneğin ithal ikamesi yoluyla sanayileşmeyi mümkün kılan, Keynesci düzenin payını da göz ardı etmemek gerekir.

3.4. 1980-2010 alt-dönemi

Bu alt-dönemin en önemli özelliği, Bretton Woods döneminin müdahaleci ve ulusal ekonomilere daha fazla faaliyet alanı sağlayan kurum ve politikalarının yerini tüm dünya ölçeğinde piyasa süreçlerine daha fazla ağırlık veren neo-liberal politikaların almasıdır. Başka ülkelerin yanı sıra Türkiye için de bu alt-dönem ithal ikamesi politikalarının terk edilmesi ve hem dış ticarete hem de uluslararası sermaye hareketlerinde serbestleşmeye gidilmesi anlamına geldi. Öte yandan, 1950'lerde başlayan kentleşme eğilimi her geçen on yılda tarım kesiminin toplam ekonomi ve işgücü içindeki payını geriletliyordu. 20. yüzyılın sonlarına gelindiğinde, ülke ölçeğindeki gelir bölüşümü tablosu içinde tarım kesiminin kendi içindeki eşitsizliklerin ağırlığı bir hayli azalırken, kent ekonomisi içindeki

eşitsizlikler öne çıkmaya başladı. Şimdi bu alt-dönemde ülke ölçeğindeki gelir eşitsizliklerinin evrimini üç temel göstergemiz aracılığıyla incelemeye geçebiliriz.

Tarım ile tarım-dışı kesim arasındaki göreceli fiyatların ve ortalama gelirlerin Şekiller 2 ve 3’de özetlenen hareketleri, tarım ile tarım-dışı kesimler arasındaki eşitsizliklerin daha önce tarım kesimine sağlanan destek programlarının askeri yönetim döneminde kaldırılmasından sonra arttığını, ancak siyasette yasakların kaldırılmasından sonra bir miktar azaldığını gösteriyor. 1990’ların ortalarından itibaren, tarım ile tarım-dışı kesimler arasındaki ortalama gelir farklarının azalmasında tarım kesiminden kent ekonomisine göçün hızlanması da önemli rol oynadı. Bölgelerarası ya da Doğu Anadolu ile ülkenin batısı arasındaki gelir eşitsizliklerinin de önce 1980’lerde ülke ölçeğindeki iktisat politikalarının, daha sonra 1990’larda ise güneydoğudaki savaşın ve zorunlu göçlerin etkisiyle arttıktan sonra, son yıllarda azalma eğilimi içine girdiğini söyleyebiliriz. TÜİK’in il bazındaki ortalama gelir dizileri üzerinde yapılan hesaplamalar da aynı yönde bir tabloya işaret ediyor.

Kent ekonomisi içindeki gelirin bölüşümüne gelince, Şekil 4’de sunulan üçüncü göstergemiz, kent ekonomisindeki ücretlerin yine kent ekonomisindeki ortalama gelire oranının 1970’lerin sonlarında doruğuna ulaştıktan sonra bu alt-dönemde çok açık bir gerileme eğilimi içinde olduğuna işaret ediyor. Bir başka deyişle, bu alt-dönemde tarım-dışı kesimde oluşturulan gelir içinde emeğin payında önemli bir gerileme olmuştur. Ancak alt-dönemin tümüne damgasını vuran bu eğilim kesintisiz bir düz çizgi halinde gerçekleşmedi.

1980 sonrasında çok düşük seyreden reel ücretler, 1980’lerin sonlarında ülke içi siyasetin daha fazla rekabete açılması ve yükselen işçi direnişleri ve taleplerinin etkisiyle hızla yükseldi. Kullandığımız imalat sanayii ücretleri dizisi 1990’lardaki dalgalanmayı büyük olasılıkla abartarak yansıtıyor. Diğer emek gelirlerindeki dalgalanmanın daha sınırlı kaldığı düşünülebilir. Ancak ilerleyen yıllarda ücretlerin kent ekonomisindeki ortalama gelire oranının tekrar inişe geçtiği açıktır (Boratav, 2011). AKP döneminde, 2001 krizi sonrasında kent ekonomisinde ortalama gelirlerde toplamda yüzde 30’u aşan artışlar gerçekleşirken, ücretlerin satın alım gücünün gerilemesi de iktisadi büyümenin sağladığı ek gelirin kent ekonomisi içinde eşitsiz bir biçimde dağıldığını gösteriyor. 1980 sonrasında kent ekonomisi içinde emeğin payının büyük ölçüde gerilediğine işaret eden bu tablo, aslında dünya ölçeğindeki pek çok ülkede gözlemlenen genel eğilimlerle paralellik gösteriyor. Kısacası, neo-liberal iktisat politikaları ve küreselleşme dönemi, tüm dünyada olduğu gibi Türkiye’de de gelir bölüşümündeki eşitsizliklerin arttığı bir dönem olmuştur. Bu alt-dönemde gelir bölüşümündeki artan eşitsizliklerin en önemli unsuru, ülke ölçeğindeki bölüşüm tablosu içinde ağırlığı giderek artan kent ekonomisi içindeki eşitsizliklerdir.

4. Sonuç

Son iki yüzyılda dünya ekonomisindeki en temel gelişmelerden biri Sanayi Devrimi sonrasında ortaya çıkan iktisadi büyüme ya da kişi başına gelirlerdeki artış eğilimidir. Gelir bölüşümünü ve zaman içindeki evrimini, ortalama gelirlerdeki artışı dikkate almadan incelemek hatalı olur. Bu nedenle bu kısa yazıda son iki yüzyılda Türkiye’de gelirin bölüşümündeki eşitsizlikleri kentleşme, sanayileşme ve iktisadi büyüme gibi uzun dönemli süreçlerle yakından ilişkilendirerek inceledik.

Son iki yüzyılda Türkiye çok farklı iktisadi modelleri benimsedi, kimi dönemlerde dışa açık ve daha liberal, kimi dönemlerde de içe yönelik ve müdahaleci iktisadi politikalar uygulandı. Ancak her alt-dönemde dünyadaki genel eğilimle uyumlu bir iktisadi model ve iktisat politikalarının benimsendiği görülüyor. 19. yüzyılda ve 1980 sonrasında dünyada esen rüzgarların da etkisiyle daha liberal ve dışa açık politikalar uygulanmış, buna karşılık 1929 ile 1980 arasındaki yarım yüzyılda yine dünyadaki eğilimlerle uyumlu olarak içe dönük iktisat politikaları izlenmiştir.

Sadece bu dört alt-döneme bakarak dışa açıklık ile gelir bölüşümündeki eşitsizlikler arasında bir genelleme yapmak mümkün gözüküyor. Dışa açık modelin benimsendiği 19. yüzyılda, iktisadi büyümenin de henüz ivme kazanamamasının da etkisiyle gelir bölüşümündeki eşitsizlikler sınırlı kalmıştır. Buna karşılık yine dışa açık ve liberal politikaların izlendiği 1980 sonrasında, hem dünya koşulları hem de iç gelişmeler nedeniyle gelir eşitsizliklerinin arttığı gözlemlenmektedir. Öte yandan, içe dönük iktisadi modelin uygulandığı Cumhuriyet’in erken yıllarını da kapsayan ikinci alt-dönemde bir yandan dünya bunalımı, öte yandan da siyasi rejimin köylülük ve emeğin taleplerine kapalı niteliği nedeniyle, hem tarım ile tarım-dışı kesimler arasındaki hem de tarım-dışı kesim içindeki eşitsizlikler arttı, emeğin kent ekonomisi içindeki payı azaldı. Oysa İkinci Dünya Savaşı sonrasında içe dönük ithal ikamesi modeli döneminde, siyasi rejimin köylülerin ve işçilerin taleplerine daha açık olması sayesinde, gelir eşitsizlikleri azalma eğilimi içinde oldu. Kullandığımız temel göstergeler 1950-1980 alt-döneminde tarım ile tarım-dışı kesim arasındaki farklılıklar azalırken, kent ekonomisi içinde emeğin payının yükseldiğine, kısacası ülke ölçeğindeki gelir bölüşüm eşitsizliklerinin azaldığına işaret ediyor.

Basit göstergeler kullanarak elde ettiğimiz bu tablodan Türkiye’de gelir bölüşümünün en dengeli olduğu iki alt-dönemin 19. yüzyıl ile İkinci Dünya Savaşı sonrasında çok partili, ithal ikamesi dönemi olduğu anlaşılıyor. 19. yüzyılda sanayileşmenin henüz başlamamış olması ve büyümenin de çok sınırlı kalması, gelir bölüşümündeki eşitsizliklerin de sınırlı kalmasını açıklayan en önemli etkenlerdir. Buna karşılık, İkinci Dünya Savaşı sonrasında çok partili demokrasi ve özel sektör önderliğinde ithal ikamesi döneminde, daha dengeli bir gelir bölüşümünün Türkiye için

hızlı sayılabilecek bir iktisadi büyüme eğilimiyle birlikte ortaya çıktığı söylenebilir.

Bu yazıda Türkiye’de son iki yüzyıllık dönemde gelir bölüşümüne ilişkin ayrıntılı verilerin yokluğunda, nispeten daha kolay oluşturulabilen üç temel gösterge aracılığıyla, ülke ölçeğindeki gelir bölüşümünün temel eğilimlerini ortaya çıkarmaya ve dönemler arası karşılaştırmalar için elverişli bir zemin yaratmaya çalıştık. Ortaya çıkan tablonun son iki yüzyılda Türkiye’de gelir bölüşümü üzerine söylenecek son söz olduğunu iddia etmiyoruz. Ancak bu kısa çalışmanın ileride yapılacak daha ayrıntılı incelemeler için esin kaynağı olacağını ümit ediyoruz.

Kaynaklar

- ALTUĞ, S., FİLİZTEKİN, A. ve PAMUK, Ş. (2008), “Sources of Long-Term Economic Growth for Turkey, 1880-2005”, *European Review of Economic History*, 12(3), s. 393-430.
- BORATAV, K. (1983), “Türkiye’de Popülizm, 1962-76”, *Yapıt*, Sayı. 46/ 1, s. 7-18.
- (2011), *Türkiye İktisat Tarihi, 1908-2009*, 15. Baskı, İmge Kitabevi, İstanbul.
- BULUTAY, T. (1995), *Türkiye’de İstihdam, İşsizlik ve Ücretler*, International Labour Office, Ankara.
- BULUTAY, T., TEZEL, Y. S. ve YILDIRIM, N. (1974), *Türkiye Milli Geliri, 1923-1948*, Ankara Üniversitesi Siyasal Bilgiler Fakültesi Yayınları, Ankara.
- ELDEM, V. (1970), *Osmanlı İmparatorluğu’nun İktisadi Şartları Hakkında bir Tetkik*, İş Bankası Yayınları, İstanbul.
- KUZNETS, S. (1966), *Modern Economic Growth*, Yale University Press, New Haven, Conn.
- MADDISON, A. (2007), *Historical Statistics for the World Economy, 1-2005*, OECD Development Studies Centre, Paris.
- PAMUK, Ş. (1994), *Osmanlı Ekonomisinde Bağımlılık ve Büyüme, 1820-1913*, 2. Baskı, Tarih Vakfı Yurt Yayınları, İstanbul.
- (2001), *İstanbul’da ve Diğer Kentlerde 500 Yıllık Fiyatlar ve Ücretler*, Devlet İstatistik Enstitüsü, Ankara.
- (2003), “Karşılaştırmalı Açından Türkiye’de İktisadi Büyüme, 1880-2000” A.H. Köse, F. Şenses ve E. Yeldan (der.), *Küresel Düzen: Birikim, Devlet ve Sınıflar*, İstanbul, s. 383-398.
- (2006), “Estimating Economic Growth in the Middle East since 1820”, *The Journal of Economic History*, Vol. 66, s. 809-28.
- RODRİK, D. (2011), *The Globalization Paradox*, Norton and Company, New York.
- TÜRKİYE İSTATİSTİK KURUMU, *İstatistik Göstergeler, 1923-2011*, Ankara, 2012.
- TEKELİ, İ. ve İLKİN, S. (1977), *1929 Dünya Buhranında Türkiye’nin İktisadi Politika Arayışları*, Orta Doğu Teknik Üniversitesi, Ankara.
- (1982), *Uygulamaya Geçerken Türkiye’de Devletçiliğin Oluşumu*, Orta Doğu Teknik Üniversitesi, Ankara.
- (2004), “Osmanlı İmparatorluğu’nun Birinci Dünya Savaşındaki Ekonomik Düzenlemeleri içinde İlaş Nezareti ve Kara Kemal Beyin Yeri”, Tekeli ve İlkin, *Cumhuriyetin Harcı, Cilt 2, Köktenci Modernitenin Ekonomik Politikasının Gelişimi*, Tarih Vakfı Yayınları, İstanbul, s. 1- 44.
- TOPRAK, Z. (1982), *Türkiye’de Milli İktisat (1908-1918)*, Yurt Yayınları, Ankara.
- WILLIAMSON, J. G. (2006), *Globalization and the Poor Periphery before 1950*, MIT Press, Cambridge, Mass.

Extended Summary

Income distribution in Turkey during the last two centuries

Abstract

This paper aims to study the long term trends in income distribution within the borders of present day Turkey from 1820 to 2010. In the absence of detailed evidence on income distribution, we employ three simple and easily obtainable indices and try to develop intertemporal comparisons. One of the most important developments in the world economy during the last two centuries has been the spread of industrialization and the onset of modern economic growth. For this reason, we study the long term trends in income distribution in Turkey by relating them to the long term trends in urbanization, industrialization and increases in per capita income.

Key words: Economic history of Turkey, income distribution, economic growth.

JEL codes: N15, N35.

The paper identifies three basic components of income distribution in Turkey: distribution within the agricultural sector, differences between agriculture and non-agriculture and distribution within the non-agricultural sector. For the study of the first component, evidence on long term trends in the distribution of land ownership and land use is limited. However, the available evidence suggests that small and medium size enterprises dominated in most regions of Turkey and this pattern did not change very much during the last two centuries. The first of the three basic measures we use is the price ratio between the agriculture sector and the non-agricultural sector. This measure sheds light not only on the long term changes in the differences between the two sectors but, in the absence of a better measure, also on the distribution of income within agriculture, especially between the more market-oriented and more self-sufficient producers. The second measure we employ is the Kuznets' k ratio which is the ratio of the average income in the non-agricultural sector to the average income in the agricultural sector. This ration has been above 1 in Turkey for the entire period but fluctuated considerably over time. Our third simple measure is the ratio of wages in the non-agricultural sector to per capita income in the non-agricultural sector. This measure allows us to learn about the long term trends in income distribution within the non-agricultural sector.

Turkey adopted very different economic strategies and employed very different economic policies during the last two centuries. The open economy model of the 19th century was followed by inward looking strategies and emphasis on industrialization from about 1929 to 1980, first under etatism or state-led industrialization and then under import substituting industrialization led by the private sector. Since 1980, there has been a shift towards market oriented neoliberal policies and greater integration with the world economy. Each of these strategies has been consistent with the prevailing trends in the world economy at the time.

On the basis of our three simple measures, we conclude that income distribution was more equal in two of the four sub-periods we have identified. The first of these was the 19th century when price trends in favor of agriculture, de-industrialization under the pressure of imports and greater specialization on agriculture kept low the differences between agriculture and the urban economy. The fact that economic growth was just beginning also limited the inequalities in income distribution.

The second period when income distribution was more equal was the post-World War II era characterized by import substituting industrialization led by the private sector. The transition to a multi-party political regime allowed for greater representation of the demands of agricultural producers and workers and made possible greater income inequality together with economic growth during this period. We also argue that this combination of greater equality and economic growth was not only due to domestic developments. One also needs to take into account that the workings of the Bretton Woods system during the post-World War II era which provided greater room for such outcomes at the national level.