

## İSTANBUL TASARIM HARİTASI

Özlem Er, İstanbul Teknik Üniversitesi  
Şebnem Timur Öğüt, İstanbul Teknik Üniversitesi  
Alpay Er, Özyeğin Üniversitesi  
Feyza Baltacı

Günümüz dünyasında sahip olunan tasarım bilgi, beceri ve yenilikçi tasarım kapasitesi sadece firmaları değil, kentleri, bölgeleri ve hatta ülkeleri dahi birbirinden ayırt edecek rekabetçi bir öneme sahiptir. Öte yandan yenilikçi tasarım kapasitesinin nitelik ve niceliği hemen her ölçekte pek çok farklı unsurun mevcudiyetine ve bunların birbirleriyle karşılıklı etkileşimine bağlıdır. Bu anlamda tasarım bilgi ve becerileri ile bunlara dayalı yenilikçi tasarım kapasitelerinin geliştirilip kullanılması basit süreçler olmayıp, lokasyona bağlı tarihsel, iktisadi ve kültürel dinamikler tarafından koşullanmaktadır (Er 2014). Bu bağlamda, “İstanbul Tasarım Haritası” araştırması kapsamında İstanbul’u yaratıcı bir kent/merkez olarak konumlandıran ve yerel dinamiklerin tasarım üzerindeki etkisini anlamaya ve görselleştirmeye çalışan bir dizi yüksek lisans dersi ve atölye çalışması yürütüldü. Bu süreç boyunca İstanbul’un Tasarım Sistemi’ni oluşturan bileşenler tanımlanarak 50’nin üzerinde tasarım, mimarlık, iç mimarlık, mühendislik, sosyal bilimler kökenli öğrenci ve profesyonel tasarımcı, aktivist ve tasarım akademisyenlerinden oluşan disiplinlerarası bir grupla, iki yılı aşkın bir süre bu bileşenlerin durum tespitleri ve coğrafi analizleri yapıldı, aralarındaki ilişkiler tespit edildi. Araştırmanın amacı İstanbul Tasarım Haritası’nı çıkarmak, İstanbul’un uluslararası tasarım ağının küresel odaklarından birisi olabilmesi için var olan özgün kapasitesini ve bu kapasitesinin arkasındaki aktörleri ve mekanizmayı keşfetmek, bu harıyla karar vericilere tasarımın önemini, yerini, büyüklüğünü anlatmak ve bir etki sağlayabilmektir. Çalışma kapsamında tasarım eğitimi, tasarımla ilintili kurumlar, fikri haklar koruma sistemi, imalat sanayi, zanaat, tasarım ofisleri, tasarım perakendesi, tasarım yayıncılığı, sergileme pratikleri ve tasarım yarışmaları konuları üzerine detaylı durum tespitleri ve bunların kentteki konumlarına ilişkin coğrafi analizler yapıldı. Bu şekilde günlük hayatta, üretim ve tüketim dinamikleri içinde bir anlamda “görünmez” olan tasarımla ilişkili aktörler, aralarındaki ilişkiler, sayılar, yerler, olaylar “görünür” hale getirilmeye çalışıldı. Araştırmada öncelikle ele alınan her konu alanının nasıl ele alınacağına dair kriterler belirlendi. Ardından her konu ile ilgili ayrı literatür taraması ve ilişkili kurum, vakıf, dernek, şirket, kuruluş ve/veya organizasyonlara yönelik bilgilerin hangi kaynaklardan ve nasıl toplanacağına karar verildi. İkincil kaynaklar ve internet siteleri tarandı, gerektiği durumlarda yüz yüze görüşmeler yapıldı. Araştırma alanının doğasının gerektirdiği durumlarda, coğrafi olarak tespit edilebilen noktalar işaretlenerek çeşitli haritalar oluşturuldu. Daha sonra her konu alanında elde edilen veriler bağımsız raporlara dönüştürüldü. En son olarak da tüm veriler altyapı, üretim, tüketim ve yayılım/paylaşım başlıkları altında kategorize edilerek üst bir bakışla yorumlandı. Bu bildiri söz konusu çalışmanın sonuçlarının bir bölümünü içermektedir.

**Anahtar Kelimeler:** Yaratıcı kentler, İstanbul, tasarım, kültür, haritalama

İki kıta ve birçok kültürü birleştiren konumu, tarihsel mirası, İstanbul’u siyaset dışındaki hemen her alanda Türkiye’nin merkezi kılmaktadır. Diğer bir deyişle İstanbul Türkiye’nin endüstriyel, finansal, kültürel ve sanatsal başkentidir. Tasarım da bu durumdan azade değildir. (Er 2014)

Günümüz dünyasında tasarım hem giderek daha kritik bir endüstriyel/iktisadi rekabet unsuru haline gelmekte, hem de günlük hayatımızın önemli bir kültürel yapı taşı olmaktadır. Bugün sahip olunan tasarım bilgi, beceri ve yenilikçi tasarım kapasitesi sadece firmaları değil, kentleri, bölgeleri ve hatta ülkeleri dahi birbirinden ayırt edecek rekabetçi bir öneme sahiptir. Öte yandan yenilikçi tasarım kapasitesinin nitelik ve niceliği hemen her ölçekte pek çok farklı unsurun mevcudiyetine ve bunların birbirleriyle karşılıklı etkileşimine bağlıdır. Bu anlamda tasarım bilgi ve becerileri ile bunlara dayalı yenilikçi tasarım kapasitesinin geliştirilip kullanılması basit süreçler olmayıp, lokasyona bağlı tarihsel, iktisadi ve kültürel dinamikler tarafından koşullanmaktadır. Yenilik ve farklılığın günümüz ekonomisinin temel rekabet parametreleri haline geldiği bu süreçte ürün ve hizmetlerin özgünlüğü, biricikliği bu ürün ve hizmetlerin kimlikleri ve dolayısıyla lokasyonlarıyla giderek daha fazla ilişkilendirilmeye başlandı. Böylece kentler, bir yandan yenilikçi tasarım bilgi ve beceri ağlarını fiilen barındırırken diğer yandan da tarihsel ve kültürel kimlikleriyle tasarlanıp üretilen ürün ve hizmetlere bizatihi yenilik ve farklılık kaynağı olarak değer katmaya başladılar. (Er 2014)

Yukarıda alıntılanan görüşler çerçevesinde, İstanbul’da tasarımın haritalandırılması fikri 2000 yılında başlayan ve “Sistema Design Milano” projesinden ilham alan ön çalışmalara dayanmaktadır. Yenilikçi ürünlerin tasarımıyla bunların gerçekleştirildiği yerler arasında anlamlı bir ilişkinin varlığına bilinen en güçlü kanıt şüphesiz İtalya’nın Milano kentidir. Bu konuda, İtalyan Eğitim ve Araştırma Bakanlığı tarafından desteklenen araştırma projesinin sonuçlarını özetleyen Sistema Design Milano (1999) Projesi, “İstanbul Tasarım Haritası” araştırmasına ilham kaynağı olmuştur. Sonrasında bu araştırmanın içeriğinin ne olacağına ve hangi yöntemle ilerleneceğine 2011-2013 yılları arasında İTÜ Endüstri Ürünleri Tasarımı Bölümü, Yüksek Lisans Programı dahilinde açılan Mapping Design in Istanbul dersi kapsamında karar verilmiştir. Bu ders kapsamında yapılan çalışma, 2013 güz döneminde İstanbul Kalkınma Ajansı destekli bir projenin parçası olarak devam ettirilmiş, mevcut veriler güncellenmiş ve zenginleştirilmiştir. Bu dönemde herkese açık seminerler yapılmış ve çalışma bir yayınlı tamamlanmıştır.

Bu çalışma baştan itibaren tasarım alanında üç disiplini biraraya getirmesiyle en geniş katılımlı uluslararası bir tasarım zirvesi niteliğinde olan, İTÜ evsahipliğinde gerçekleşmesi planlanan ancak sonrasında iptal edilmek zorunda kalman 2013 IDA Congress Istanbul kapsamında sergilenmek ve sonuçları paylaşılmak üzere kurgulanmıştı. Dolayısıyla araştırma mümkün olduğu kadar Uluslararası Tasarım Birliği’ni (*International Design Alliance*, IDA) oluşturan endüstri ürünleri tasarımı, iç mimarlık ve grafik/iletişim tasarımı disiplinlerini içerecek şekilde organize edilmiştir. Mimarlık bu anlamda bilerek ve kasıtlı olarak araştırma kapsamı dışında bırakılmıştır. Bunun sebebi de mimarlığın, gelişmekte olan bu üç tasarım disipliniyle karşılaştırmalı olarak ele alındığında çok daha kurumsallaşmış

bir yapıya sahip olması ve nicelik olarak verileri saptıracak kadar geniş sayılara sahip olmasıdır. Ancak, daha sonra moda tasarımı alanı tekstil sanayi ile ilişkisi sebebiyle İstanbul özelinde önemli kabul edilebileceği için araştırmaya dahil edilmiştir. Şunu söylemek gerekir ki, bu çalışma İstanbul Tasarım Haritası için bir başlangıç olarak kabul edilmelidir. Gittikçe yaratıcı bir kent olarak konumlanan İstanbul'da icra edilen, gelişmekte olan birçok başka tasarım alanı şu an için kapsam dışıdır. Bu çalışma zaman içinde değişen verilerle gelişecek ve değişecektir. Bu değişim birbiriyle karşılaştırmalı olarak ele alındığında yıllar içinde oluşan farklar izlenebilir hale gelecektir. Bu sebeple İstanbul Tasarım Haritası'nı sabit ve verili bir kaynak olmanın ötesinde bütünsel, anlamlı ve etkili politikalar oluşturabilmek ve değişimin izlenebileceği bir düşünce aracı olarak kabul etmek doğru bir yaklaşım olur.

Üç yıla yayılan bu çalışmada, Milano Tasarım Sistemi bir şablon olarak kullanılarak İstanbul'daki tasarım aktörleri ve aralarındaki ilişkiler tespit edilmiş ve haritalanmıştır. İstanbul Tasarım Haritası çalışmasının ana amacı İstanbul'daki yerel aktör ve ilişkiler ağının özgünlüğünü kavrayabilmek ve bunların etkin bir sistem olarak işleyebilmesi için olası müdahale alanlarını tespit etmek olarak belirlenmiştir. Bu bağlamda, İstanbul Tasarım Haritası çalışması kapsamında tasarım sektörünü oluşturan üretim ve tüketim döngüleri içindeki yapıların kent bağlamında konumlanma ve yapılanmaları ile mevcut durumları incelenmiştir. İstanbul'un bir tasarım kenti olarak potansiyelini ve kentin uluslararası tasarım ağının küresel odaklarından birisi olabilmesi için var olan özgün kapasitesini göstermek ve bu kapasitenin arkasındaki aktörleri ve mekanizmayı keşfetmek, açığa vurmak ve buna ilişkin bir durum tespiti yapmak bu çalışmanın temel amaçları olmuştur. Çalışmanın bir diğer amacı ise kaynak niteliğinde bir araştırma ortaya koymak ve kentsel gelişim politikalarında tasarım sektörünün de dikkate alınmasını sağlamaktır.

Çalışma kapsamında aşağıdaki başlıklarda raporlar hazırlanmıştır:

1. İstanbul'daki Tasarım Eğitiminin Analizi
2. İstanbul'un Fikri Haklar ve Tasarım Açısından Türkiye'deki Yeri
3. İstanbul'da Tasarım Etkileşimli Zanaatın Kümelenme Eğilimi
4. İstanbul'da Tasarım Etkileşimli İmalat Sanayisinin Kümelenme Eğilimi
5. İstanbul'da Tasarım Ofislerinin Analizi
6. İstanbul'da Tasarımla İlintili Vakıf, Dernek ve Devlet Kurumları ve Tasarımla İlintili Faaliyetleri
7. İstanbul'da Tasarım Sergileme Pratikleri
8. Türkiye'de Tasarım Yarışmaları Üzerine Bir Araştırma
9. İstanbul Tasarım Perakende Satış Noktalarının Dağılımı Üzerine Bir Analiz
10. İstanbul Tasarım Yayıncılığı Analizi
11. İstanbul'da Moda Tasarımı

İstanbul Tasarım Sistemi'nin bileşenlerinin ne olabileceğine dair tartışmalar sonrasında yukarıda listelenen ve sonuçta ayrı raporlara dönüşen konu başlıkları çalışma alanları olarak saptanmıştır. Her konu alanının araştırma yönteminin belirlenmesinin ardından her konu ile ilgili ayrı literatür taraması ve ilişkili kurum, vakıf, dernek, şirket, kuruluş ve/veya organizasyonlara yönelik bilgilerin hangi kaynaklardan ve nasıl toplanacağına karar verilmiştir. İkincil kaynaklar ve internet siteleri taranmış, gerektiği durumlarda yüz yüze görüşmeler yapılmıştır. Araştırma alanının doğasının gerektirdiği durumlarda, coğrafi olarak tespit edilebilen noktalar işaretlenerek çeşitli haritalar oluşturularak her konu alanında elde edilen veriler bağımsız raporlara dönüştürülmüştür. En son olarak da tüm veriler altyapı, üretim, tüketim ve yayılım/paylaşım başlıkları altında kategorize edilerek üst bir bakışla yorumlanmış ve bu bileşenler bir ağ yapısı içerisinde konumlandırılmışlardır (Resim 1).

Tüm bu bileşenler ayrı ayrı ele alındığında,

Altyapı başlığı altında:

- Eğitim: Mevcut olan tasarım eğitim kurumları,
- Kurumlar: Tasarım farkındalığının yaratılması ve artırılmasında rol alan, eğitimin ve tasarım sektörünün gelişimi için destek veren ve birçok tasarım faaliyetinde rol alan devlet kurumları ile kar amacı güden ya da gütmeyen kurumlar,
- Fikri Haklar: Fikri hakların korunmasını sağlayan fikri mülkiyet koruma sistemi bulunmaktadır.

Üretim başlığı altında:

- Ofisler: Tasarım hizmeti sağlayan tasarımcılar ve tasarım ofisleri,
- İmalat: Tasarım etkileşimli imalat sanayi içinde faaliyet gösteren firmalar,
- Zanaat: Tasarım etkileşimli zanaat kümelenmesi,
- Moda tasarımı: Moda tasarım sektörü bulunmaktadır.

Tüketim başlığı altında:

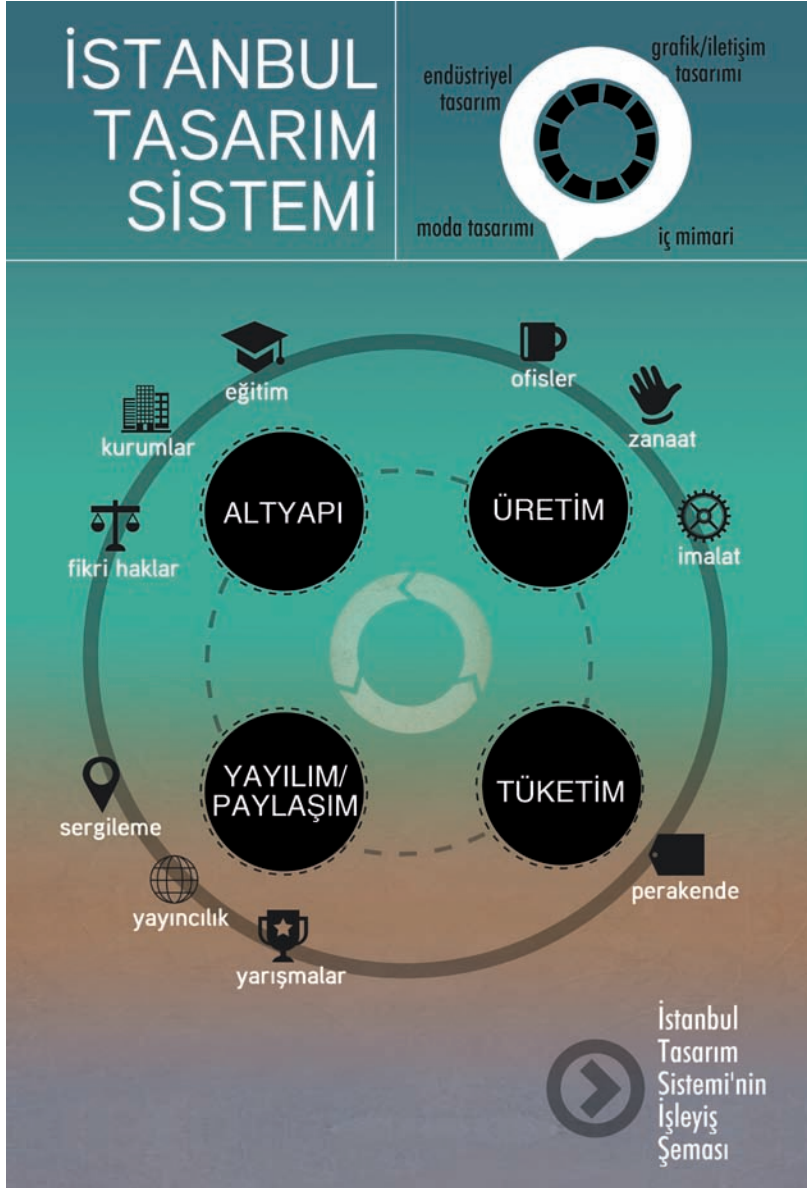
- Perakende: Tasarım tüketimine olanak sağlayan perakende satış firmaları ve satış ortamları yer almaktadır.

Yayımlım/Paylaşım başlığı altında ise:

- Yayıncılık: Tasarımın yayılımını sağlayan yayıncılık sektörü,
- Sergileme: Tasarım sergileme ortamları ve etkinlikler,

- Yarışmalar: Eğitim, tasarım ve üretim sektörü arasındaki ilişkiyi kuran ve tasarım algısını geliştiren yarışmalar ve ödül sistemleri bulunmaktadır.

İstanbul Tasarım Sistemi'nin işleyişi ile bileşenleri arasındaki bağlantıları göstermek amacıyla aşağıdaki diyagram (Resim 1) oluşturulmuştur.



**Resim 1.** İstanbul Tasarım Sistemi'nin işleyiş şeması

Araştırma sonuçlarına göre İstanbul Tasarım Sistemi'ni oluşturan bileşenlerin ve endüstriyel tasarım, grafik/iletişim tasarımı ve iç mimarlık disiplinlerinin İstanbul'daki durumu hakkında aşağıdaki yorumları yapmak mümkündür.

## **Altyapı**

### *Eğitim*

İstanbul'daki üniversitelerin tasarım bölümlerinin sayısında 2008-2013 yılları arasında %40 gibi bir oranla ciddi bir artış yaşandığı görülmüştür, fakat bu durum tasarım hizmetlerine olan talepteki artıştan kaynaklanan ve dolayısıyla piyasa dinamiklerinin yarattığı bir etkiden ziyade tasarım disiplinlerinin artan popüleritesinden kaynaklanmaktadır. 2008-2013 yılları arasında öğrenci sayısında %114'lük oranla en büyük artış iç mimarlık ve çevre tasarımı bölümlerinde meydana gelmiştir (Gümüştaş ve Soyupak 2014). Endüstri ürünleri tasarımı eğitimine olan talebin ise düştüğü gözlemlenmiştir. İç mimarlık ve çevre tasarımı bölümlerine artan ilgi özellikle İstanbul'da konut ve inşaat sektörlerinin ekonominin en aktif sektörü olması ile ve tasarıma ilgi duyan öğrencilerin endüstriyel tasarım ya da grafik gibi alanlara kıyasla iç mimarlığı geleceği daha garantili olarak algılanan mimarlık eğitimine geçiş yapmanın mümkün olabileceği bir meslek olarak görmeleriyle de ilişkilendirilebilir. Endüstriyel tasarım disiplinindeki puan düşüşünü ise, mezunların yüksek gelir ve prestijli iş beklentilerinin karşılanmaması ile ilişkilendirmek mümkündür. Endüstriyel tasarım mesleğinin mühendislik ya da mimarlık gibi meslek odasınca korunan bir meslek statüsünde olmaması da bu gelişmede etkili olan faktörlerden birisi olabilir.

Devlet üniversitelerinin hiyerarşik ve hantal yapıları nedeniyle tasarım bölümlerinde yeni program açmakta ve mevcut programları yeni gelişmeler ışığında dönüştürmekte yavaş kalmaktadırlar. Burs olanaklarının artmasıyla yüksek puanlı öğrencilerin vakıf üniversitelerini daha çok tercih eder hale geldikleri söylenebilir.

Tasarım eğitiminin coğrafi analizi yapıldığında, İstanbul'da tasarım eğitimi veren okulların Avrupa ve Asya yakasında şehrin merkezi sayılabilecek bölgelerinde, yeni üniversitelerde açılan bölümlerin ise daha çok E-5 gibi ana trafik aksları üzerinde konumlandıkları görülmektedir. İstanbul'daki ulaşım sorunu dikkate alındığında yeni üniversitelerin yer seçiminde ulaşım kolaylığının en önemli kriter olduğu anlaşılmaktadır. Tasarım eğitiminin yaratıcılıkla ilgisi dikkate alındığında kültürel merkezlere yakın eğitim ortamlarının avantajlı oldukları düşünülebilir. Ancak tasarım eğitiminin artan disiplinlerarası yapısı, teknoloji merkezleri, Ar-Ge birimleri gibi ortamlara da yakınlık gerektirmektedir. İstanbul'daki tasarım bölümlerinde bu tür disiplinlerarası çalışmaların yapıldığına dair fazla bir belirti bulunmamaktadır. Öte yandan kültürel merkezlere yakın olmanın somut sonuçları birkaç örnek dışında izlenememektedir.

### *Kurumlar*

2013 yılında Türkiye’de tasarım alanında faaliyet gösteren 9 vakıf, 8 dernek, 9 devlet kurumu olduğu görülmektedir. Tasarımla ilintili faaliyet gösteren kurumlar arasında en aktif olanı endüstriyel tasarımcıların kurmuş olduğu (ETMK) Endüstriyel Tasarımcılar Meslek Kuruluşu’dur. Son yıllarda tasarım alanında yapılan çalışmaların birçoğu ise Ekonomi Bakanlığı’na bağlı Türkiye İhracatçılar Meclisi (TİM) ve onun altında faaliyet gösteren ihracatçı birlikleridir. Ayrıca Türkiye’de tasarım alanında grafik tasarım ve moda tasarımı alanlarında dernek statüsünde (Grafikerler Meslek Kuruluşu - GMK ve Moda Tasarımcıları Derneği - MTD), iç mimarlık alanında ise TMMOB’a bağlı oda statüsünde (İç Mimarlar Odası - İÇMO) meslek örgütleri yaptıkları faaliyetlerle meslek ve tasarımcıların hakları konusunda çalışmalarını sürdürmektedirler. Ayrıca yaratıcı endüstrileri temsilen birden fazla derneğin bir araya gelmesiyle bu alanda ortak hareket etme amacıyla ve interdisipliner yapının artan önemiyle bir çatı örgüt olarak Yaratıcı Endüstriler Konseyi YEKON’un kuruluşu önemli bir gelişmedir.

### *Fikri Haklar*

Fikri haklar koruma sistemi alanında İstanbul 2013 yılında Türkiye’deki tüm marka, patent, tasarım ve faydalı model başvurularının ortalama olarak %51’ini almakta, bu da İstanbul’un Türkiye’deki ekonomik ve endüstriyel faaliyetlerin odaklandığı kent olduğunu ortaya koymaktadır. Öte yandan, tüm Türkiye’de olduğu gibi İstanbul’da da başvuruların tescile dönüşebilme yetenekleri patent alanında çok düşüktür (%18) (Dericioğlu 2014). Ayrıca fikri haklar koruma sisteminde elde edilen tescil belgelerinin yaptırım gücüne dair bazı belirsizlik ve eksiklikler bulunmaktadır. Bu belirsizlikler, hak sahibi olmayan kişilerin, gerek başkalarının hakkını bilerek ya da bilmeyerek gasp ederek, gerekse de belge için gereken kriterleri taşımama sebebiyle elde edilemeyecek bir hakkı elde ederek rakiplerine karşı haksız bir üstünlük elde etmeleri anlamına gelmektedir. Bu durum ortadan kalkabildiği ölçüde, yaratıcı faaliyetlerin gelişmesi adına ihtiyaç duyulan güven ortamı oluşabilecektir. Böylelikle İstanbul ve Türkiye’nin buluş, tasarım ve eser ortaya koyabilme, ardından markalaşma ve sürdürülebilir rekabet gücüne erişme ihtimalleri de artış gösterebilecektir.

### **Üretim**

#### *İmalat*

İstanbul’u Avrupa’nın post-endüstriyel süreci yaşayan kentlerinden ayıran en önemli özelliklerinden biri imalat sanayi ve şehrin zanaatları halen barındırmasıdır. İstanbul Tasarım Sistemi’nin üretim ayağının önemli bir bileşenini oluşturan tasarım etkileşimli imalat sanayi incelendiğinde, İstanbul’da Design Turkey’in oluşturduğu kategoriler baz alınarak incelenen 11 sektörde toplam 2543 firma bulunduğu ve bu firmaların toplamda 7,758,497,216 TL’lik bir ekonomik hacim yarattığı görülmekte, bu da şehirdeki imalat sanayinin önemini göstermektedir

(Çor vd. 2014). Tasarım etkileşimli imalat sanayinin kümelenme eğilimi incelendiğinde ise aydınlatma sektöründe Beyoğlu ve elektronik ürün üretiminde Ümraniye gibi ilçelerde kümelenmelerin var olduğu görülmektedir. Ayrıca çalışma sonucunda Design Turkey sınıflandırmasına göre oluşturulan kategorilerden ofis ve kırtasiye, spor ve hobi ve ev gereçleri sektörlerinin, barındırdıkları şirket sayısına göre en fazla tasarımcı istihdam eden sektörler oldukları ortaya çıkmıştır.

### *Zanaat*

Tasarım sisteminin üretim ayağının bir diğer bileşeni zanaattir. İstanbul'da imalat sanayinin katma değeri yüksek ürünler üretecek şekilde dönüşmesi gerekirken, var olan zanaat altyapısının bir avantaj olarak kullanılması büyük önem taşımaktadır. Fakat İstanbul'da zanaatkar kümelenmelerinin bozulması ve birçok zanaatkarın yok olma tehdidi ile karşı karşıya kalması gibi ciddi sorunlar mevcuttur, bu sorunların giderilmesi adına acil politikaların geliştirilmesi gerekmektedir. Zanaatkarların görünür hale getirilmesi, zanaatlarla tasarımcıların iki tarafın da kazanacağı şekilde bir araya gelmesine yönelik arayüzler, yapacakları çalışmaların doğru markalama çalışmaları ile uluslararası düzeyde bilinir kılınması gibi adımlar önerilebilir.

### *Ofisler*

İstanbul'da 32'si iletişim tasarımı, 61'i endüstriyel tasarım, 69'u iç mimari tasarım kategorisi altında yer alacak şekilde toplam 162 tasarım ofisi bulunmaktadır. Bu ofislerin coğrafi dağılımları incelendiğinde öncelikle Şişli, Beşiktaş, Kadıköy, Beyoğlu gibi merkezlerin, bu ofislerin konumlandıkları en yoğun bölgeler oldukları görülmektedir. İletişim ve endüstriyel tasarım hizmeti veren ofislerin ağırlıklı olarak Avrupa Yakası'nda, iç mimarlık hizmeti veren ofislerin ise Avrupa ve Asya yakalarında eşit ağırlıklarda konumlandıkları görülmüştür (Başkurt vd. 2014).

### *Moda Tasarımı*

2013 yılında Moda Tasarımcıları Derneği'ne kayıtlı toplam 153 tasarımcı bulunmaktadır. 2007-2010 yılları arasında derneğe kayıtlı üye sayısı %66 oranında bir artış göstermiştir (Kozaman 2010). İstanbul'daki moda tasarımcılarının profili incelendiğinde, kendi markası olan tasarımcı sayısının başka firmalar için çalışan tasarımcı sayısından fazla oluşu, bu sektörde markalaşma alanındaki gelişmenin önemli bir göstergesidir. Yeni moda tasarımcısı ve genç moda tasarımcı sayısının yüksek oluşu da sektörün geleceğine dair umut vericidir. Moda tasarımcılarının şehir içindeki coğrafi dağılımları incelendiğinde Teşvikiye-Nişantaşı bölgesinin modacıların en yoğun olarak konumlandıkları yer olduğu, daha sonra sırasıyla Beyoğlu, Beşiktaş ve Kadıköy bölgelerinin bu bölgeyi takip ettiği görülmektedir.

### **Tüketim**

İstanbul Tasarım Sistemi'ni oluşturan tasarım tüketimi hakkında ipuçları veren tasarım perakende satış mağazaları üzerine yapılan çalışma sonuçlarına göre,



İstanbul'da tasarım perakendecilerinin yoğunlaştığı bölgelerin yüksek yaşam standardına sahip semtler ve bölgeler oluşu, şehirde tasarımın daha çok belirli bir gelir düzeyine sahip kişiler tarafından tüketildiğini göstermekte ve bu durum İstanbul'da tasarım ve lüks algısı ilişkisini de pekiştirmektedir. Bu sebeple belirli bir gelir seviyesi için şehirde özellikle mobilya ve aksesuar alanında tasarım tüketiminin belirli bir olgunluğa erişmiş olduğu ortaya çıkmıştır. Toplumun daha geniş kitlelerinde tasarım bilinci yaratmak ve iyi tasarımı lüks ürünle özdeşleştiren anlayıştan çıkarıp insanların hayatlarını kolaylaştıran ve yaşam kalitesini artıran yönünü ortaya koyacak ürünlerin üretilmesi teşvik edilerek, tüketicinin bilinçlenmesi sağlanmalıdır.

### **Yayımlı/Paylaşım**

#### *Sergileme*

İstanbul'da tasarım sergi ve fuarları üzerine bir analiz yapıldığında, farklı lokasyon ve büyüklüklerde, farklı ihtiyaçlara cevap verebilecek niteliklerde yeterli sayıda mekanın mevcut oluşu, şehirde tasarım sektöründeki gelişmeleri kaldıracabilecek bir altyapının varlığına işaret etmektedir. Ancak henüz İstanbul'un bir şehir müzesi olmadığı gibi tasarımı ilişkili sabit bir koleksiyonu olan bir müzenin bulunmaması büyük bir eksiklik olarak karşımıza çıkmaktadır.

#### *Yayıncılık*

İstanbul, yerleşik tasarım kültürünü yansıtan tasarım yayıncılığı sektörü alanında önemli miktarda kaynak bulundurmaktadır ve bu da şehir olarak İstanbul'da ve Türkiye'de tasarıma dair belirli bir algının var olduğunu göstermektedir. Tasarıma dair ulusal ve uluslararası yayınların dağıtımını ve basımını yapan çok sayıda yayın grubunun bulunması, İstanbul'un tasarım alanında dünya ile entegre olmuş bir tüketici, okuyucu ve araştırmacı kitlesinin bulunduğu bir göstergesidir. Bu durum, doğru tasarım algısını daha geniş kitlelere yaymak için yürütülecek çalışmalara temel oluşturacak belirli bir altyapı ve kaynağın var olduğunu göstermektedir.

#### *Yarışmalar*

Türkiye'de periyodik olarak tekrarlanan ve istikrarlı bir şekilde devam eden tasarım yarışmalarının ve bu yarışmaları destekleyen kurumların var oluşu, tasarımın yarattığı fayda ve katma değer topluma gösterilmesi açısından önemlidir, fakat bu yarışmaların süreç ve sonuçlarının mercek altına alınması ve Türkiye için entegre bir tasarım politikası içinde değerlendirilmeleri gerekmektedir. Örneğin Türkiye'de tasarım ile ilintili olarak gerçekleştirilen faaliyetlerin çoğunluğunu tasarım yarışmalarının oluşturması olumlu bir gelişme olarak görülmeyle birlikte Türkiye'ye özgü tuhaf bir durumu da yansıtmaktadır. Birçok bölgedeki ihracatçı birlikleri için tasarım yarışmaları etkinlik yaparak görünür hale gelmek için kullanılmış ve özensiz yarışma şartnameleri ve jüri oluşumları ile bu tür yarışmalardan beklenen faydayı sağlayamaz duruma gelmişlerdir. Yarışma sonuçları ile ihracatçı

birliğini oluşturan firmalar arasında bağ kurulamamış, Ar-Ge ve tasarım yatırımı yapmayan firmalar yarışmalar yoluyla inovasyona destek oluyoruz imajına yaslanmışlardır. Öte yandan bu yarışmalara öğrenci kategorisinde katılarak derece alan kişilerin yurtdışı tasarım eğitimi masraflarının karşılanması Türkiye’den dünyadaki tasarım okullarına önemli bir kaynak aktarılmasına neden olmaktadır. Söz konusu yarışmaların süreç ve sonuçlarının mercek altına alınması ve Türkiye için bütüncül bir tasarım politikası kapsamında değerlendirilmeleri uygun olur.

Türkiye’de tasarım ödüllendirilme sistemi Design Turkey Endüstriyel Tasarım Ödülleri’nin her ne kadar rekabet halinde olduğu ülkelerden geç bir aşamada da olsa, devlet destekli bir ödül sisteminin olarak kurgulanmış olması, toplumda tasarım farkındalığının artması, tasarımcı, üretici ve marka sahibi firmalara teşvik ve tanıtım imkanı sağlanması gibi sonuçlarıyla önemli bir gelişmedir.

## Sonuç

Bu bildiriye kısmi sonuçları ele alınan İstanbul Tasarım Haritası çalışması ile İstanbul Tasarım Sistemi’nin bileşenleri saptanmış ve bu bileşenlerin içerisinde bulunduğu altyapı, üretim, tüketim ve yayılım başlıkları altında kategorize edilen bir ağ yapısı çerçevesinde durum tespitleri yapılmıştır. İstanbul’un yaratıcı bir kent olarak dünya sisteminde yer alabilmesi için geliştirilecek tüm stratejilerde bu ağ yapısına ait veriler dikkate alınmalı, ağ yapısını oluşturan unsurların zayıf ve güçlü yönleri, birbirleri ile ilişkileri de göz önüne alınarak bütüncül bir bakış açısıyla değerlendirilmelidir. İstanbul Tasarım Sistemi’nin sağlıklı bir şekilde sürdürülebilirliğinin sağlanması, geliştirilecek bir üst politika ve strateji çalışması ile anlam kazanacaktır. Bunun içinse yerel yönetim desteği, hükümet politikası ve dünya ile kıyaslama yapabilen stratejik bakış açısı ve vizyon elzemdir.

## Kaynakça

- Başkurt, Bera, Efe K. Hizar ve Selen Çatalyürekli. 2014. “İstanbul’daki Tasarım Ofislerinin Analizi”. *İstanbul Tasarım Haritası Atölyesi Final Raporu*. YEKON Yaratıcı İstanbul Atölyeleri.
- Çor, N., Z. Konca, G.Tavukçuoğlu ve D. Kılınç. 2014. “İstanbul’da Tasarım Et-kileşimli İmalat Sanayisi Üzerine Bir Analiz”. *İstanbul Tasarım Haritası Atölyesi Final Raporu*. YEKON Yaratıcı İstanbul Atölyeleri.
- Dericioğlu, Egemen A. 2014. “İstanbul’un Fikri Haklar ve Tasarım Açısından Türkiye’deki Yeri”. *İstanbul Tasarım Haritası Atölyesi Final Raporu*. YEKON Yaratıcı İstanbul Atölyeleri.
- Er, Alpay. 2014. “Önsöz”. *İstanbul Tasarım Haritası Atölyesi Final Raporu*. YEKON Yaratıcı İstanbul Atölyeleri.
- Er, Özlem, Şebnem T. Ögüt ve Feyza Baltacı. 2014. *İstanbul Tasarım Haritası Atölyesi Final Raporu*. YEKON Yaratıcı İstanbul Atölyeleri.

- Gümüřtař, Barıř ve Ozan Soyupak. 2014. "İstanbul'da Tasarım Eđitiminin Analizi". *İstanbul Tasarım Haritası Atölyesi Final Raporu*. YEKON Yaratıcı İstanbul Atölyeleri.
- Kozaman, S. Senem. 2010. *İstanbul'da Moda Tasarım Sektörü*. İstanbul: İstanbul Kültür Mirası ve Kültür Ekonomisi Envanteri.
- Minetto, Renato (der). 1999. *Milan Design System*. Milano: Abitare Segesta Cataloghi.
- Suluk, Cahit ve Özlem Er. 2012. "Türkiye'de Tasarım Tescil Sistemine Yönelik bir Deđerlendirme" *Erzurumluođlu Armađanı*, der. Emel Badur, Ankara Barosu.
- Yılmaz, Bilal, Burak Akbıyık ve Semiha Kan. 2014. "İstanbul'da Tasarım Etkileřimli Zanaatın Kümelenmesi Üzerine Bir Analiz". *İstanbul Tasarım Haritası Atölyesi Final Raporu*. YEKON Yaratıcı İstanbul Atölyeleri.